

**Районный семинар
учителей английского языка
23.12.2014**



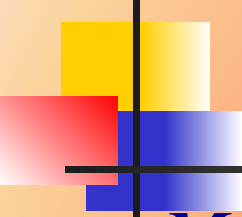
Education Distance Online Learning

**«Психологическое сопровождение детей,
находящихся на дистанционном обучении»
в программе «Доступная среда»**



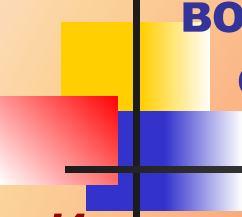
**Петрякова Г.Н. – педагог-психолог
МБОУ СОШ №70 с углубленным
изучением отдельных предметов**

МБОУ СОШ №70 - «Школа социокультурных практик» 2011-2015



Миссия школы – создание благоприятных условий для адаптации детей к быстро меняющейся жизни в современном обществе на основе развития социальной природы и характера индивида, формирования социальных компетенций, обеспечивающих эффективное решение задач преобразования себя и социума в условиях выбора.

Государственная программа Российской Федерации «Доступная среда» в МБОУ СОШ № 70 реализуется в 2011-2015гг



Главная задача программы «**Доступная среда**» - сделать так, чтобы дети с ограниченными возможностями, находясь в школе, могли чувствовать себя на равных с одноклассниками, не имеющими проблем со здоровьем.

Инклюзивное образование (фр. *inclusif* - включающий в себя, лат. *include* - заключаю, включаю) – предполагает равную доступность образования для всех, обеспечивая возможность обучаться детям с особыми потребностями.

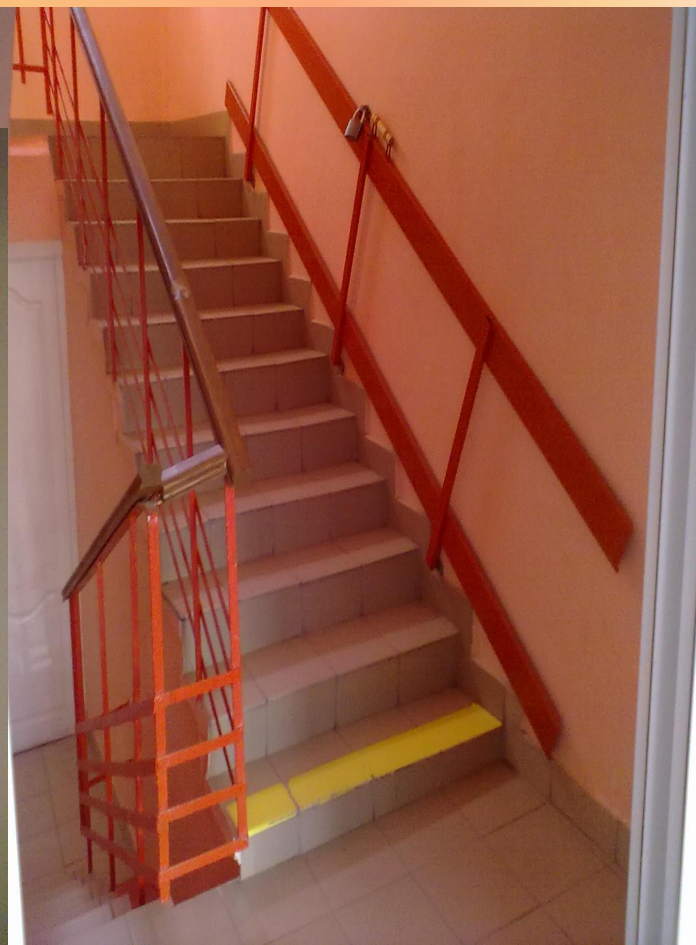
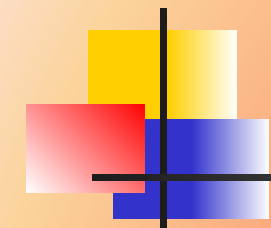
Школы должны быть оборудованы пандусом, поручнями для детей с дефектом зрения и опорно-двигательного аппарата по всем возможным маршрутам их передвижения. Такими же поручнями должен быть наделен и санузел. Это важно и для родителей, имеющих инвалидность, т.к. им трудно посещать школу, чтобы узнать о школьных делах своих детей, принять участие в родительских собраниях.

Для детей-инвалидов в школе должны быть дополнительные комплекты учебников, чтобы не приносить их с собой. В столовой - отдельное меню для детей с сахарным диабетом.

Пандус - 689655,01 р.



**Для всех детей – и больных, и здоровых –
солнце светит с небес одинаково!**



Мобильное гусеничное подъёмное устройство модель T09 – 125000 р.



Ходунки, коляски, поручни, медицинское оборудование – 23955 р.



Ремонт санузлов - 319944,99 р.



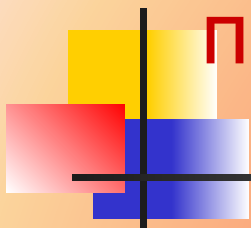
Работа с детьми-инвалидами

Работа с детьми, имеющими ограниченные возможности здоровья, осуществляется на основе специально разработанных общеразвивающих и коррекционных программ.

Все занятия проводятся опытными учителями, под наблюдением педагога-психолога, прошедшими необходимую профессиональную подготовку.



Московский городской психолого-педагогический университет



«Механизмы реализации индивидуальной программы реабилитации ребенка-инвалида в части получения детьми-инвалидами образования в обычных образовательных учреждениях»



Модуль 1. Базовый
Модуль 2. Вариативный



РОССИЙСКАЯ ФЕДЕРАЦИЯ

УДОСТОВЕРЕНИЕ

О КРАТКОСРОЧНОМ ПОВЫШЕНИИ КВАЛИФИКАЦИИ

Настоящее удостоверение выдано _____

Петряковой
(фамилия, имя, отчество)
Галине
Николаевне

в том, что он(а) с „ 22 октября 2012 „ по „ 20 декабря 2012 „

прошел(а) краткосрочное обучение в (на) _____
(наименование образовательного учреждения (подразделения) дополнительного профессионального образования)
Государственном бюджетном
образовательном учреждении высшего профессионального образования
города Москвы «Московский городской психолого-педагогический университет»

по _____
(наименование проблемы, темы, программы дополнительного профессионального образования)
программе «Механизмы реализации индивидуальной программы реабилитации
ребенка-инвалида в части получения детьми-инвалидами образования в обычных
образовательных учреждениях»

в объеме _____ 72 часов _____
(количество часов)



Ректор (директор) _____
Секретарь _____

[Handwritten signature]



Учебный процесс с интеграцией очных и дистанционных форм обучения



Очная форма

Дистанционное обучение

Обучение в классе

Внеклассные мероприятия, дополнительное образование

Индивидуальная и групповая работа с учащимися

Работа с образовательными сайтами

Самостоятельная работа с ЭУМ и ЭОР

Проектная работа

Учебно-исследовательская деятельность учащихся

Работа по индивидуальным программам

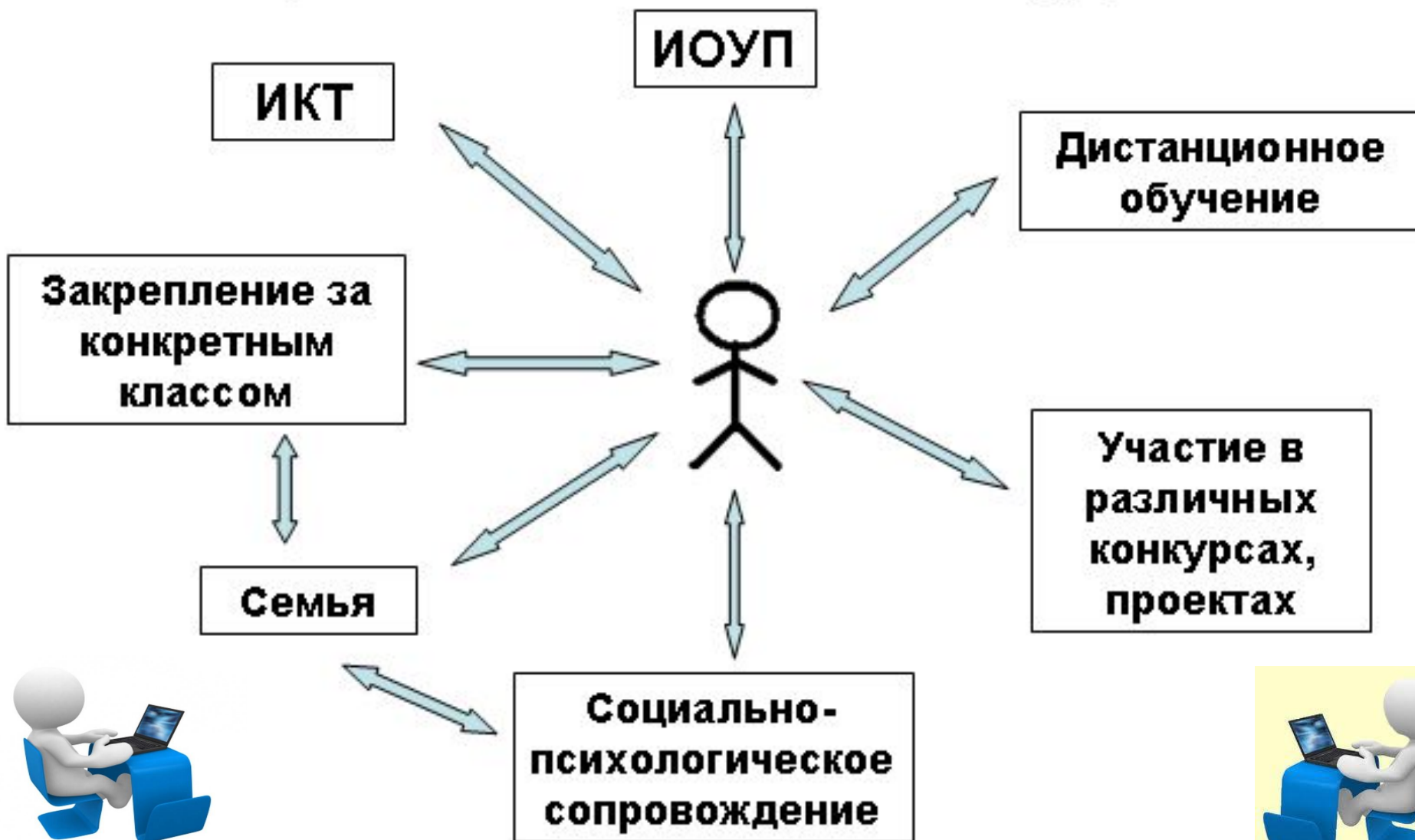
Работа с предметным сайтом учителя





Образование «без барьеров»

Организация образовательного процесса учащихся с ограниченными возможностями здоровья



Основные цели моделей дистанционного образования:



- 1. Дать возможность обучаемым совершенствоваться, пополнять свои знания в различных областях в рамках образовательных программ.
- 2. Получить аттестат об образовании, ту или иную квалификационную степень на основе результатов соответствующих экзаменов (экстернат).
- 3. Дать качественное образование по различным направлениям школьных и вузовских программ.



Дистанционное обучение



изучение отдельных учебных курсов (дополнительных) при домашнем обучении

расширение и углубление учебного курса (работа с одаренными детьми)

обеспечение возможности дублирование учебного курса, ликвидации пробелов знаний

обеспечение прохождения профильного уровня предмета в непрофильном классе

обеспечение реализации индивидуальных учебных планов (прохождение предметов на базовом уровне)

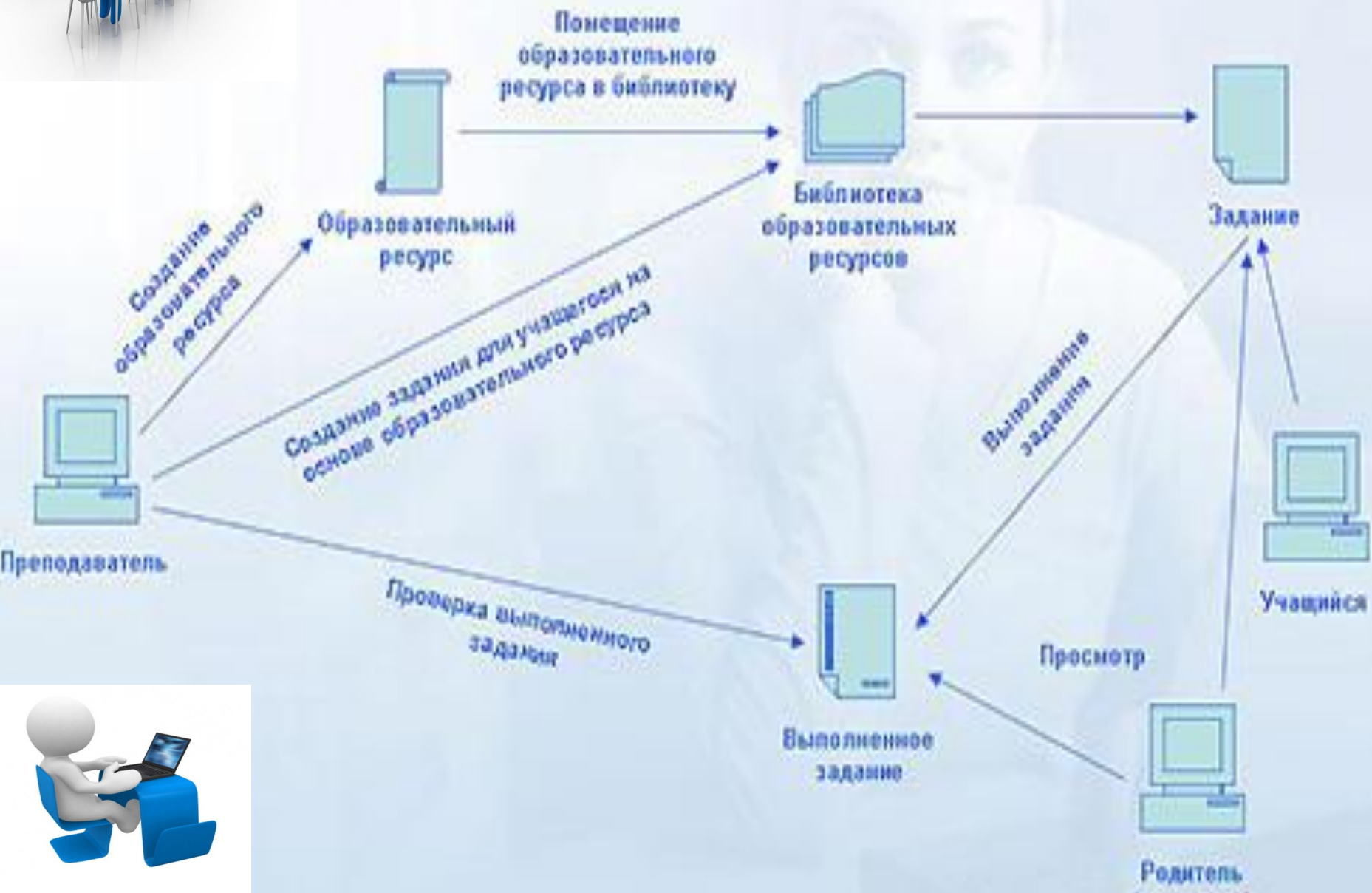
использование возможностей дистанционного обучения различных учебных ситуациях (фрагментарно в рамках очного обучения)

обеспечение непрерывного образовательного процесса в условиях вынужденного отсутствия педагога или учащегося





Учебный процесс





**Учебный процесс
(очная форма)**

Дистанционное обучение



Профильные курсы

**Курсы для углубления
знаний, ликвидации
пробелов (по
общеобразовательной
программе)**

**Самостоятельная,
проектная,
исследовательская
деятельность учащихся**

**Работа по
индивидуальным
программам**

**Дополнительные
материалы,
практические
работы**

**Совместная
деятельность
учащихся**

Консультации



Контроль и оценка качества ДО



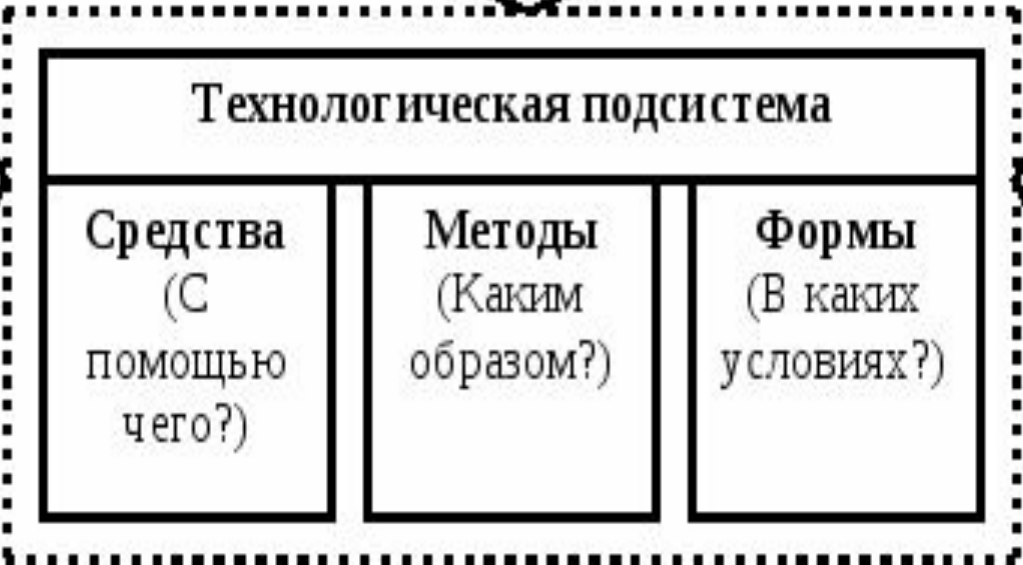
Цель
(Для чего учить?)



Содержание
(Чему учить?)



Студент
(Кого?)



Преподаватель
(Кто?)





Существует 5 сенсорных систем,
через которые человек познает мир:
зрение, обоняние, слух, осязание и вкус.

Сенсорная комната (СК) – это среда, состоящая из множества различного рода стимуляторов, которые воздействуют на органы зрения, слуха, обоняния и вестибулярные рецепторы. Оборудование СК можно разделить на два функциональных блока:

- релаксационный - в него входят мягкие покрытия, пуфики и подушки, маты, сухой бассейн; приборы, создающие рассеянный свет, подвижные конструкции, мягкие игрушки, и т.д.;
- активационный - в него входит оборудование со светооптическими и звуковыми эффектами, сенсорные панели для рук и ног, массажные мячики и т.д.

Школьная сенсорная комната

Специально адаптированные для комфортного отдыха детей с проблемами опорно-двигательного аппарата лежанки



Школьная сенсорная комната



Сенсорная тропа для стоп.



Школьная сенсорная комната



Сухой бассейн – прекрасно снимает напряжение.





Школьная сенсорная комната

Зеркальный шар



Направления использования сенсорной комнат:

- снятие мышечного и психоэмоционального напряжения, достижение состояния релаксации и душевного равновесия;
- активация различных функций центральной нервной системы за счет создания обогащенной мультисенсорной среды;
- стимуляция ослабленных сенсорных функций (зрение, осязание, слух и т.д.);
- развитие двигательных функций;
- создание положительного эмоционального фона, повышение мотивации к проведению других лечебных процедур.
- для решения школьных проблем (снятие стрессов в период подготовки к экзаменам, коррекция психических процессов и др.)



Дорогие коллеги!



Благодарим за внимание !

