



НАУКА О ЖЕНЩИНЕ

Женщина – объект исследования разных наук:

- Демография,
- Социология, гендерная социология, социология семьи
- Культурология и социальная философия
- Этнография
- Гендерология
- Психология, социальная психология
- Биология и медицина
- Феминология и др.

ДЕМОГРАФИЯ

- (др.-греч. δῆμος — народ, др. греч. γράφω — пишу)
- наука о закономерностях воспроизводства населения, о зависимости его характера от социально-экономических, природных условий, миграции, изучающая численность, территориальное размещение и состав населения, их изменения, причины и следствия этих изменений и дающая рекомендации по их улучшению.

- Женщины — особая социально-демографическая группа. По данным Всероссийской переписи населения 2010 г., они составляют более **53,8%** всего населения РФ.
- Их жизнедеятельность отличается конкретными социальными функциями, включая все сферы отношений в обществе.

Половозрастной состав РФ по данным Всероссийской переписи населения 2010 г.

Итого	Мужчины	Женщины	Женщины в общ. числ-ти населения, %	Женщин на 1000 мужчин
142856536	66046579	76809957	53,8	1163

*** С 30-летнего возраста женщины начинают преобладать над мужчинами по численным показателям. До достижения 30-летнего возраста преобладают мужчины.**

Численность населения по ХМАО-Югре

Итого	Мужчины	Женщины	Женщин на 1000 мужчин
1.532243	750.849	781.394	1041

Население РФ по состоянию в браке, 2010 г. (женщины)

Женщины, млн. чел	Указавшие состояние в браке	В том числе							Не указавшие состояние в браке
		состоящие в браке	из них		никогда не состоявшие в браке	разведенные официально	разошедшиеся	вдовы	
			в зарегистрированном браке	в незарегистрированном браке					
65,5	63,4	33,2	28,8	4,3	10,7	6,4	1,1	11,8	2,0

По ХМАО-Югре

Женщины	Указавшие состояние в браке	В том числе							Не указавшие состояние в браке
		состоящие в браке	из них		никогда не состоявшие в браке	разведенные официально	разошедшиеся	вдовы	
			в зарегистрированном браке	в незарегистрированном браке					
629279	594966	369597	317654	51943	95328	64873	8658	56510	34313

ГЕНДЕРНАЯ СОЦИОЛОГИЯ

- Термин «гендер» (gender) происходит от английского слова «род». Гендер представляет собой синтез биологических, социальных и индивидуальных особенностей мужчины и женщины.
- Гендер (англ. gender) – социокультурный пол.
- Наука изучает закономерности социального конструирования пола.

ЧТО ТАКОЕ МАСКУЛИННОСТЬ И ФЕМИНИННОСТЬ?

**Т. В. Бендас дает следующую
трактовку понятий
маскулинность и
фемининность:**

МАСКУЛИННОСТЬ (лат. *masculinus* - мужской)

- набор личностных и поведенческих черт, соответствующих стереотипу «настоящего мужчины»: мужественность, уверенность в себе, властность и т.д.



ФЕМИНИННОСТЬ (лат. femina – женщина)

- набор личностных и поведенческих черт, соответствующих стереотипу «настоящей женщины»: мягкость, заботливость, нежность, слабость, беззащитность и т.д.



АНДРОГИННОСТЬ

- набор личностных и поведенческих черт, которые характеризуются как сильно выраженные мужские, так и сильно выраженные женские.

- Доминирование мужчин и подчинение женщин считалось общепризнанной и не подлежащей сомнению данностью и любые попытки ее оспорить были сопряжены с большими трудностями.
- Большинство философов и мыслителей прошлого обосновывали доминирующее положение мужчин в обществе и подчиненное положение женщин (основной признак патриархальной культуры)

Философы о женщине

- **Библия** «от мужчины взята, еси и тот тобою да обладает»
- **Бруно** «...обратись к философу Секунду. Женщина, говорит он, есть помеха покою, непрерывный вред, ежедневная война, тюрьма жизни, буря в доме, кораблекрушение человека. Поэтому Протагор на вопрос, почему он отдал дочь своему врагу, ответил, что не мог сделать ему ничего хуже, как дать ему жену.

■ **Гегель** «Если женщины находятся во главе правительства, государство находится в опасности...»

■ **Ницше**

«Как ваша баба ни проворна,
Ее мужчина, хоть и хром,
Опередит одним прыжком.


■ **Эразм Роттердамский** «Недаром Платон колебался, к какому разряду живых существ подобаает отнести женщину, - разумных или неразумных, сомнением своим желая указать, что глупость есть неотъемлемое свойство ее пола.

■ Патриархальное устройство

предполагало, что женщины и мужчины выполняют разные социальные функции, и обладают различными наборами прав и обязанностей.

- Женщины находились в положении зависимости от отца или мужа, и потому их имущественные и гражданские права были ограничены.

- **Женское избирательное право** — право женщин участвовать в выборах народных представителей. Включает в себя право избирать и право быть избранными.
- До XIX века право женщин голосовать предоставлялось локально и, как правило, сопровождалось дополнительными ограничениями (имущественный ценз, положение в семье, обществе и т. п.). Затем начался период роста активности движения за женское избирательное право. Это привело к его закреплению в международном праве в середине XX века.

- 
- Западная культура традиционно рассматривается учеными как маскулинная,
 - восточная – как фемининная.

Гендерные стереотипы

	МУЖЧИНЫ	ЖЕНЩИНЫ
1.	маскулинности приписываются «активно-творческие» характеристики, инструментальные черты личности, такие как активность, доминантность, уверенность в себе, агрессивность, логическое мышление, способность к лидерству	фемининности приписывают «пассивно-репродуктивное начало», проявляющееся в экспрессивных личностных характеристиках: зависимость, заботливость, тревожность, низкая самооценка, эмоциональность
2.	труд определяется в инструментальной сфере деятельности, возможна творческая и руководящая работа	труд должен носить исполнительский, обслуживающий характер, быть частью экспрессивной сферы деятельности; женщины чаще всего работают в сфере торговли, здравоохранения, образования
3.	наиболее значимыми социальными ролями являются профессиональные роли, предписывается включенность в общественную жизнь, профессиональная успешность, ответственность за обеспечение семьи	наиболее значимой социальной ролью считается роль домохозяйки, матери, предписывается нахождение в приватной сфере жизни - дом, рождение детей, на нее возлагается ответственность за взаимоотношения в семье

ТИПЫ ФЕМИНИННОСТИ

- **женщина в джунглях (дикарка)** - мир ей видится полным опасности, её цель – быть сильнее всех, всегда на чеку; она борется за своё выживание, опираясь на свои силы и свою изобретательность; ей знакомы скандалы, судебные разбирательства; она никому не доверяет.



- **женщина на арене борьбы (карьеристка)** - женщина стремится любой ценой выделиться из толпы, ценит только атрибуты престижа и власти, живёт будущим, пренебрегая текущими событиями: ей некогда радоваться, она в поиске объектов для сравнения.



- **деловая женщина** подкупает своей организованностью, подтянутостью, собранностью, надёжностью, результативностью; она держит слово и ценит энергичных людей; ей некогда мечтать, развлекаться, скучать. У неё нет близких и любимых – она всем определила степень полезности и в соответствии с ней поддерживает социальные связи.





женщина из детского сада (инфанта) – с неразвитым самосознанием и искажёнными представлениями о жизни; инфантильна, стремится снять с себя ответственность и скромно переложить её на кого-то находящегося поблизости.

- **женщина из высшего общества (леди)**
– чаще всего прекрасно выглядит, со вкусом и дорого одета, соблюдает ритуальную этику, очень образованна, интеллигентна.



- **«Святая женщина» (хозяйюшка)**, она услужлива, обязательна, терпелива, непритязательна, как будто её и нет; её присутствие заметно лишь по ухоженным детям, сготовленному обеду и наведённому порядку.



ТИПЫ МАСКУЛИННОСТИ:

1. Исторические типы

- **БОГАТЫРЬ** – патриот, бескорыстен правдолюбив, физически и духовно силен, бесстрашен, благороден, справедлив.



РЫЦАРЬ

- заботится о слабых, сиротах, вдовах. Преклоняется перед женщиной, почитает прекрасную даму. Допускает возможность внебрачной любви.



ДЖЕНТЕЛЬМЕН

- Отважен, спокоен, уверен в себе, щедр, независим, выполняет свои обязательства, образован. Ищет себе женщину – хорошую партию.



ЛИБЕРТИНАЖ

- Свободолюбив, противник устоев, морали, поступает вопреки им, бесстрашен. (Дон Жуан, Казанова)



2. Современные типы: «УХОЖЕННЫЙ»

- Житель крупного города, элегантен, денди, разбирается в моде, делает дорогие покупки, использует и разбирается в косметике, посещает ночные клубы, вечеринки.



АЛКОГОЛИК

- Употребляет алкоголь, уходит от реальности, считает свое положение временным, жалуется на жизнь и обстоятельства.



ФЕРМЕР

- Физически и духовно силен, работник физического труда, обладает интеллектуальными способностями, семейный, многодетный.



ДОМОХОЗЯИН

- Занимается хозяйством и детьми, поскольку не работает или работает на дому, испытывает стресс, имеет низкую возможность доказать свою состоятельность



ИНТЕЛЛИГЕНТ

- Интеллектуал, имеет высшее образование, чаще всего не одно, приятен в общении, галантен с женщинами



ТИПЫ, ФОРМИРУЕМЫЕ СМИ: МУЖЧИНА-ОБИДЧИК

- Агрессор;
мужчина,
бросивший
женщину, ребенка
мужчина.
Злостный
неплательщик
алиментов и т.д.



НАСТОЯЩИЙ МУЖЧИНА

- Сильный, активный,
надежный,
решительный.

Идеальный тип - в
природе не
встречается!



ИНФАНТ

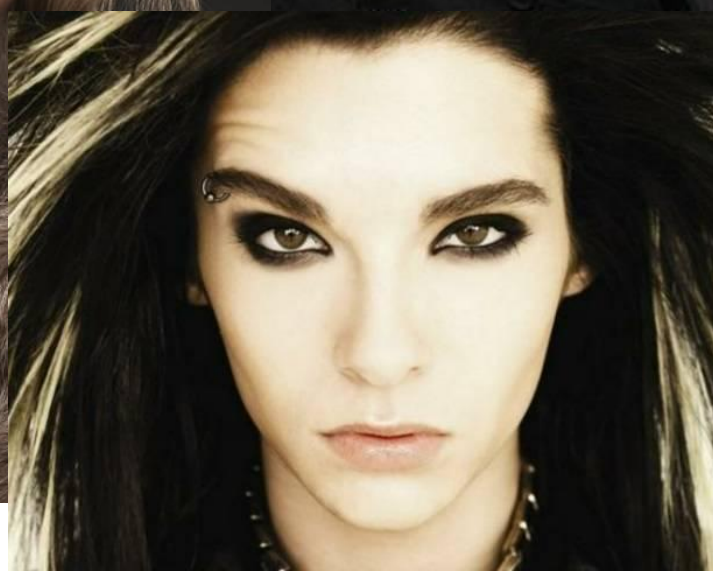
- Неудачник, нерешительный; сидит на шее у жены; подкаблучник, геймер, ждет инициативы от женщины, неприспособлен к взрослой жизни, капризен.



Типы в шоубизнесе: АНДРОГИННЫЙ

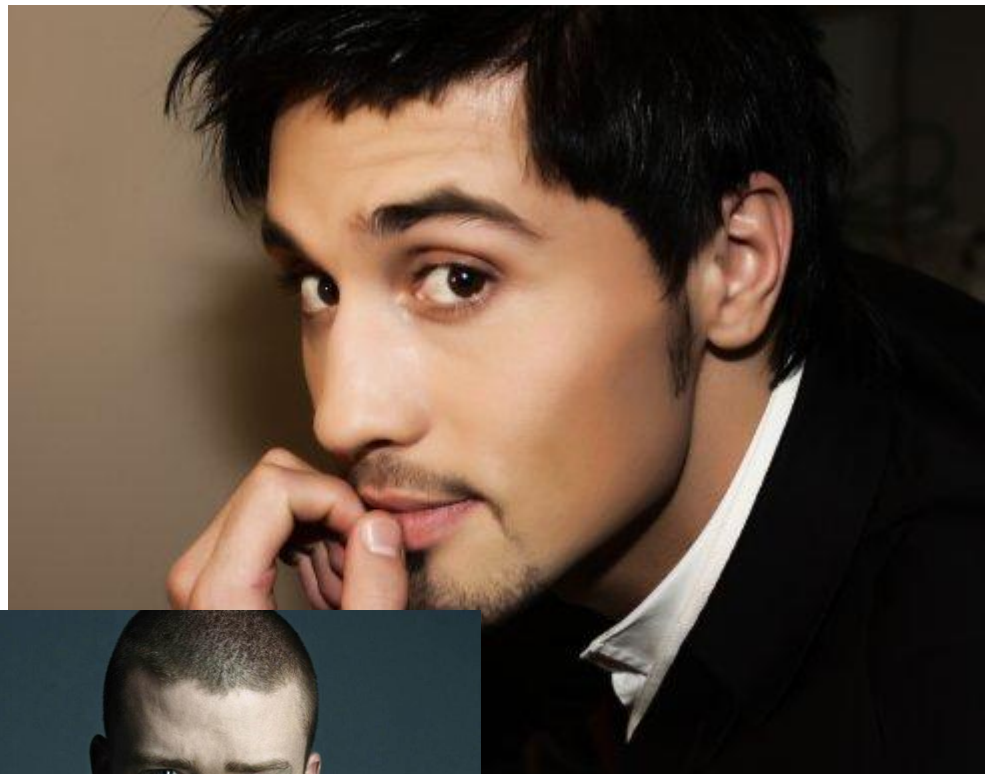
ЮНОША

- Например
Сергей
Зверев,
Андрей Пежич
(модель), Билл
Каулиц



Сентиментальный сердцеед

- Билан,
Меладзе, Стас
Михайлов,
Тимберлейк,
Дж. Бибер и
проч.



Мачо

- гр. Ленинград,
Джигурда,
Антонио
Бандерас,
Арнольд
Шварцнегер и
др.



По социальному признаку в качестве доминирующих выделяют 4 группы:

- 1. Маскулинный тип (фермер, обидчик, мачо) – активный, мужественный, традиционный, жесткий, целеустремленный, предпочитает экстремальные виды спорта.

2. Фемининный тип

- Ухоженный, инфант, андрогин, сентиментальный сердеед – женоподобны, мягки, пользуются популярностью у женщин, разбираются в женской психологии, эмпатичны и эмоциональны.

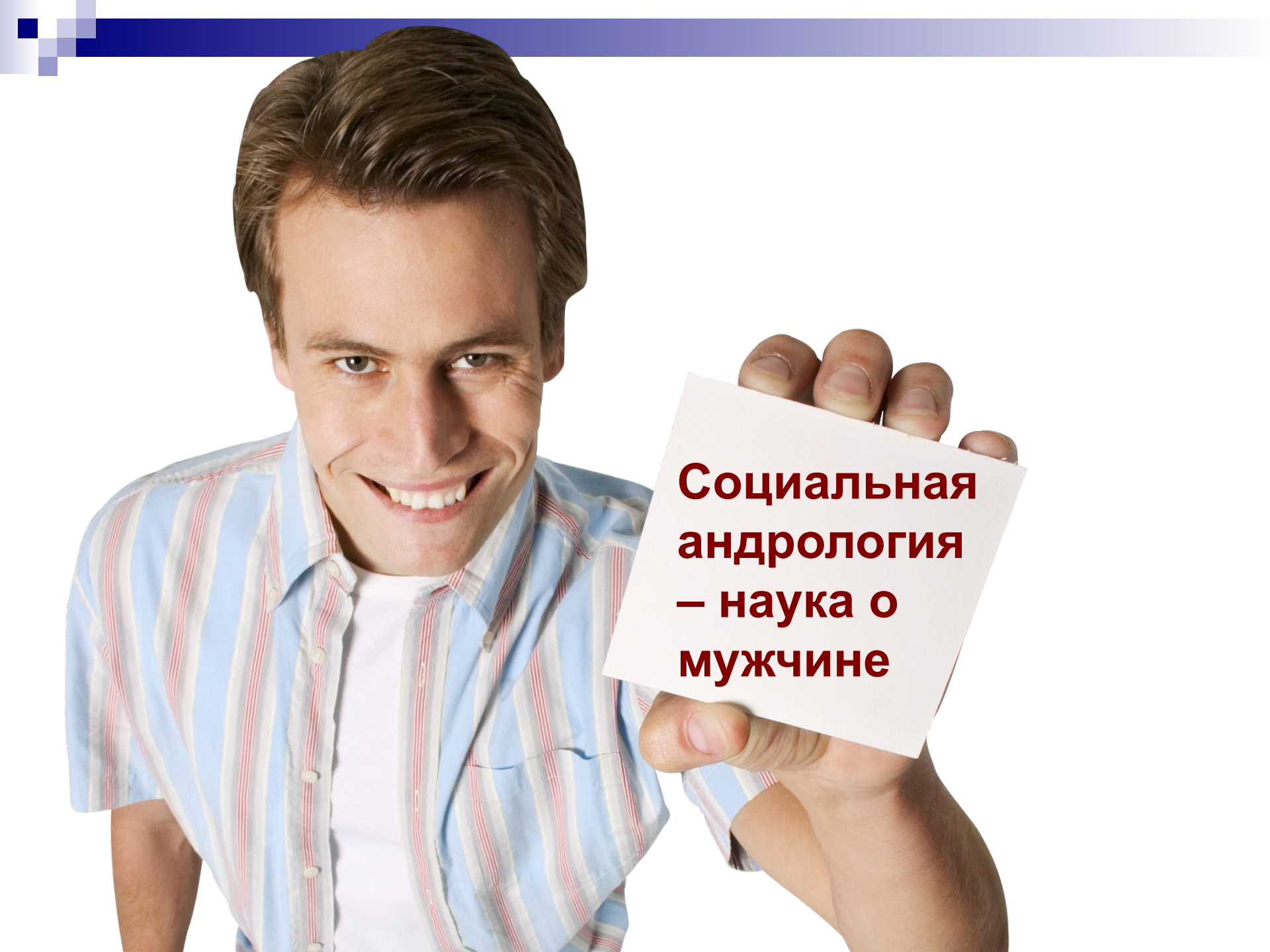
3. Промежуточный тип

Настоящий мужчина,
не встречающийся
в природе)))



4. Несостоявшаяся маскулинность

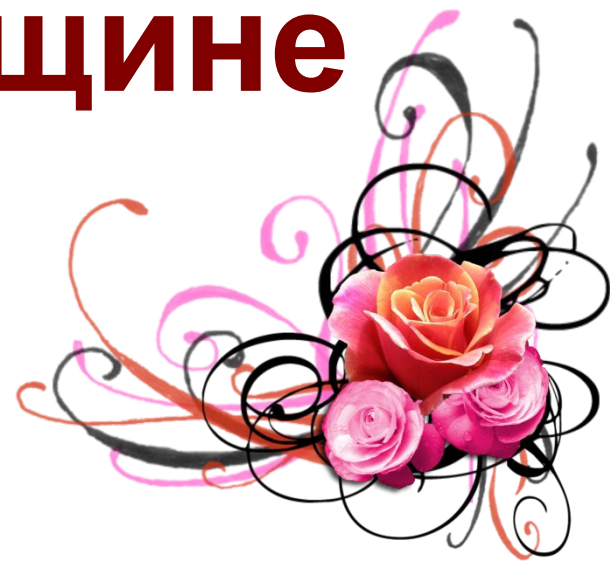
- Алкоголик, домохозяин, инфант – дезадаптированный тип, нереализованный, широко распространенный в СССР.

A young man with short brown hair, wearing a light blue and white striped short-sleeved shirt over a white t-shirt, is smiling and looking towards the camera. He is holding a white rectangular sign in his right hand. The sign contains text in Russian. The background is plain white. At the top of the image, there is a decorative blue and white graphic element consisting of a grid of squares and a horizontal bar.

**Социальная
андрология
– наука о
мужчине**



Феминология - наука о женщине



Феминоло́гия (feminology)

- второе название **женских исследований (women`s studies)**, которое широко используется в скандинавских странах и в России. Термин был сконструирован в **1975** году американской исследовательницей **Нин Коч**.
- Под **феминологией** понимают междисциплинарную отрасль научного знания, изучающая совокупность проблем, связанных с социально-экономическим и политическим положением женщины в обществе, эволюцией ее социального статуса и социальных ролей на различных исторических этапах развития цивилизации.



**СПАСИБО ЗА
ВНИМАНИЕ!**

Использованные источники:

- Чумаков В.И. Гендерология и феминология. Электронный ресурс
Чумаков В.И. Гендерология и феминология. Электронный ресурс
[<http://www.twirpx.com/file/139626/>]
- http://www.gks.ru/free_doc/new_site/perepis2010/croc/perepis_itogi1612.htm
- <http://www.owl.ru/gender/042.htm>
- <http://psyfactor.org/lib/gender1.htm>