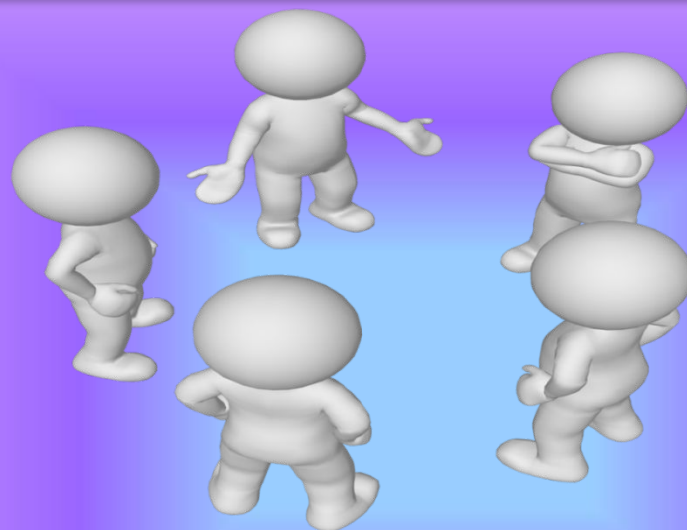


*Родительское собрание
«Основы выбора профессии.
Проблемы профориентации»(9 класс)*



*Цель: ознакомить родителей с факторами
правильного выбора профессии.*

*Автор: заместитель директора
по воспитательной работе
МОУ Толбинской школы
Осипова В.В.*

Задачи:

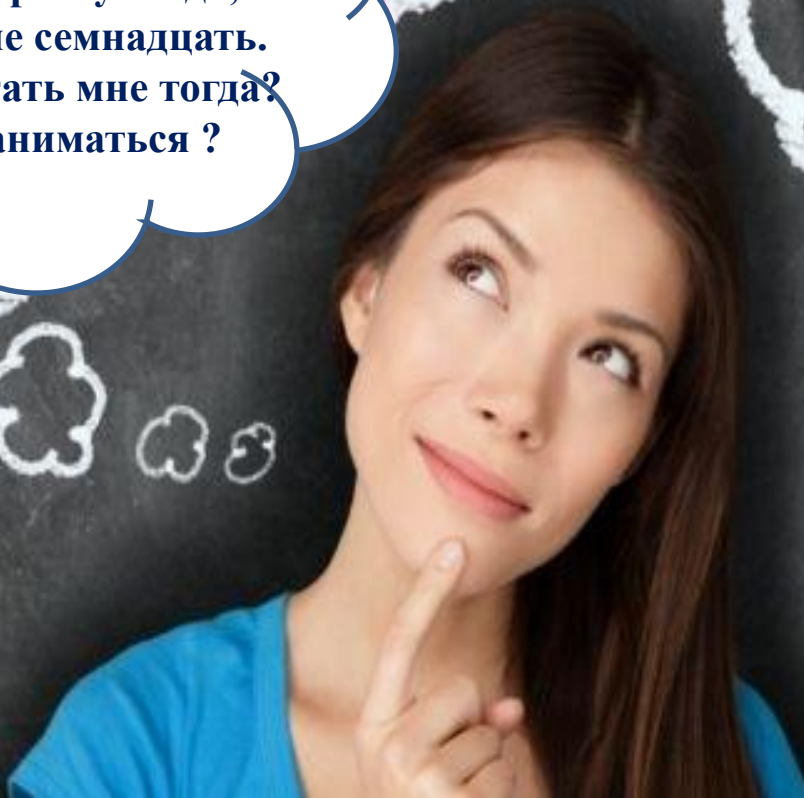
1. Осветить проблему выбора профессии.

2. Сформировать у родителей информационную основу выбора профессии их детьми.

3. Обозначить мотивы выбора профессии обучающимися.

4. Помочь избежать ошибок в выборе профессии.

**У меня растут года,
Будет мне семнадцать.
Где работать мне тогда?
Чем заниматься ?**

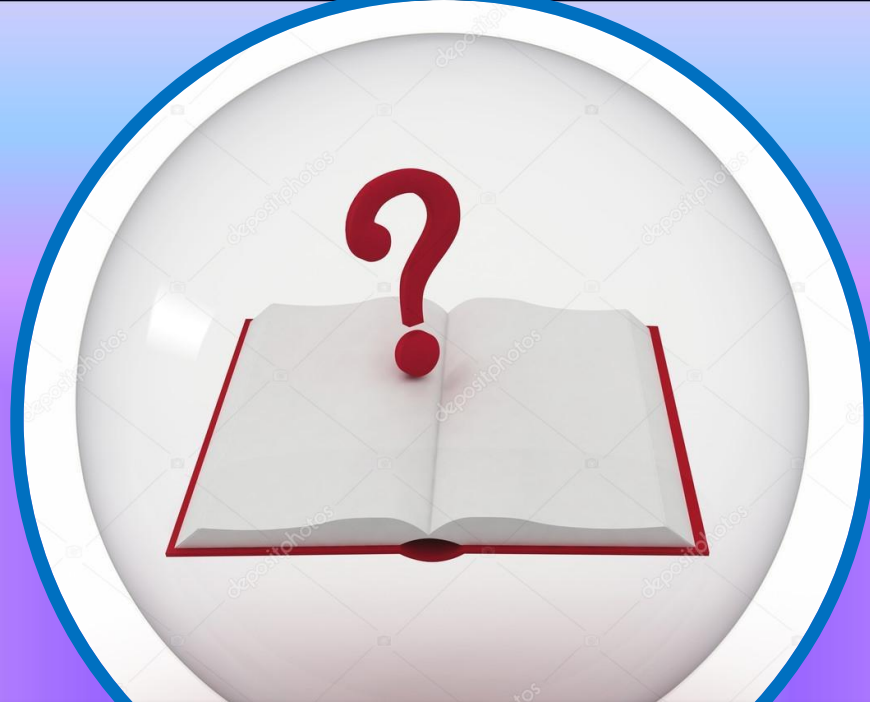


Кем быть?



*Какую профессию
выбрать?*





**70 обучающимся 8-10 классов был задан вопрос:
Какие требования Вы предъявляете
к своей будущей профессии?**

Ответы ребят



- * Профессия должна быть престижной - 70*
- * Профессия должна хорошо оплачиваться - 70*
- * Профессия должна быть интересной- 48*
- * Было бы здорово работать с друзьями-28*
- *Профессия должна соответствовать желанию родителей-29*
- * Профессия с хорошими условиями труда-35*
- * Профессия должна быть востребованной на рынке труда- 19*
- * Профессию можно было легко приобрести-30*

Формула выбора профессии:

*Для подростка важно
совместить свои*

ХОЧУ + МОГУ + НАДО

Для подростка важно совместить свои
ХОЧУ + МОГУ + НАДО

Хочу – это твои интересы, склонности, желания, мечты.

Могу – это твои психофизические возможности, здоровье, способности, т. е. профессиональная пригодность.

Надо – это потребность в кадрах на рынке труда, востребованность профессии.

Классификация профессий:



По уровню квалификации:

- *Профессии, требующие высшего образования*
- *Профессии, требующие среднего профессионального образования*
- *Профессии, не требующие квалификации*

По характеру труда:

- *Физический или умственный труд*
- *Исполнительский или творческий характер*



По предмету и характеру труда:

- *Человек*
- *Техника*
- *Знаковая система (информация)*
- *Художественный образ*
- *Природа.*



В соответствии с использованием предметов труда, известный психолог Е. А. Климов разделил все профессии на пять групп.

<i>1. Человек - природа.</i>	<i>Этот тип объединяет профессии, представители которых имеют дело с объектами, явлениями и процессами живой и неживой природы (ветеринар, агроном, гидролог, овцевод, механизатор, тракторист). Для них характерен общий предмет труда - животные и растения, почва и воздушная среда - природа.</i>
<i>2. Человек-техника.</i>	<i>Это могут быть пилоты, водители, матросы, электромонтёры, слесари и т.д., использующие технические устройства.</i>
<i>3. Человек-человек.</i>	<i>Тут для специалиста предметом труда является другой человек, а характерной чертой деятельности - необходимость воздействия на других людей. К такому типу профессий относятся учитель, врач, журналист и продавец.</i>
<i>4. Человек - знаковая система.</i>	<i>Люди, выбравшие этот тип профессиональной деятельности, должны уметь оперировать абстрактными понятиями, иметь широкий кругозор. Это бухгалтеры, учёные, операторы, люди, работающие в лабораториях, научных центрах.</i>
<i>5. Человек - художественный образ.</i>	<i>Людей этого типа отличает наличие живого образного мышления, художественная фантазия, талант.</i>

При выборе своей будущей профессии важно знать принципы, которыми необходимо руководствоваться, выбирая себе профессию и место в социальной структуре общества.



Принцип сознательности

Принцип соответствия

Принцип активности

Принцип развития

Все люди разные, поэтому при выборе профессии, необходимо учитывать и психологические особенности личности, к которым относят темперамент и характер.



*Что же такое
темперамент?*

Сангвиник. Сильный, уравновешенный, подвижный, оптимистичный, общительный, разговорчивый, веселый, жизнерадостный, обладает огромной работоспособностью, но иногда бывает ленив, у него могут проявляться поверхностность и непостоянство.

Холерик. Сильный, неуравновешенный тип. Этот тип темперамента характеризуется высоким уровнем активности, энергичностью действий, резкостью, стремительностью, силой движений, быстрым темпом, порывистостью. Холерик склонен к резким сменам настроения, вспыльчив, нетерпелив, подвержен эмоциональным срывам.

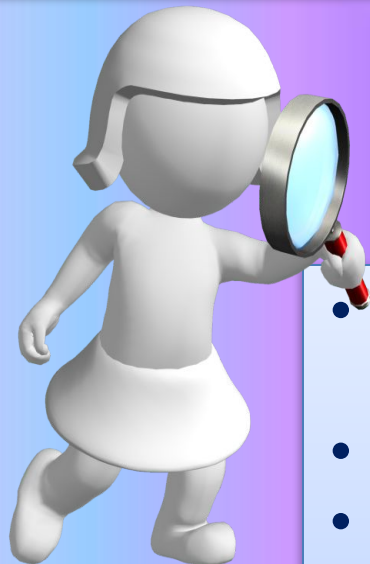
Флегматик. Сильный, уравновешенный, но с инертными процессами, спокойный и ровный в общении, осторожный, невозмутимый, старательный, задумчивый, но в некоторых случаях медлительный.

Меланхолик. Слабый тип, характеризуется слабостью процессов торможения и возбуждения. Его отличает повышенная чувствительность, сдержанность и обстоятельность. Интеллектуальны и склонны к размышлениям, но малообщительные, тревожные, пессимистичные люди.

Памятка для родителей №1 «Правила выбора профессии»

- 1.Изучить как можно больше профессий, выявить, какие профессии и специальности нужны в регионе, где вы живете или планируете жить.**
- 2.С помощью учителей и специалистов изучить интересы, способности, черты характера, ощущение, восприятие, память, внимание, мышление, здоровье ребенка. Помочь избрать наиболее привлекательную и подходящую профессию.**
- 3.Подробно изучить эту профессию, выяснить содержание и условия труда, а также требования профессии к человеку, изучить возможности приобретения профессии и перспективы профессионального роста.**
- 4.Сравнить полученные знания о профессии с его профессиональными возможностями, посоветоваться с другими родителями, учителями, врачами, при возможности получить квалифицированную консультацию.**
- 5.При соответствии своих профессиональных возможностей требованиям предпочитаемой профессии помочь ребенку осуществлять самоконтроль готовности к профессиональному самоопределению.**
- 6. При отсутствии такого соответствия изучить запасной профессиональный вариант.**
- 7.Выбрав для себя будущую профессию, одобрять настойчивость в**

При любом выборе возможны ошибки. Но чем серьезнее вы и ваш ребёнок отнесётесь к задаче, тем меньше вероятность её совершить.



Какие же ошибки возможны при выборе профессии?

- *Отношение к выбору профессии как, к неизменному.*
- *Бытующие мнения о престижности профессии.*
- *Выбор профессии под влиянием товарищей.*
- *Перенос отношения к человеку, представителю той или иной профессии, на саму профессию.*
- *Увлечение только внешней или какой-нибудь частной стороной профессии.*
- *Отождествление школьного учебного предмета с профессией или плохое различение этих понятий*

В сегодняшних социально-экономических условиях необходимо помнить следующее:

- *социальный заказ, положение на рынке труда;*
- *уровень материального обеспечения семьи;*
- *возможности получения помощи в обучении;*
- *условия оплаты труда в данной сфере;*
- *инфраструктура профессионального образования.*



Спасибо за внимание!