

# Моя малая Родина!



Исполнитель:  
обучающаяся ГБПОУ СО  
«Суходожский многопрофильный  
техникум» группы № 24  
Каменских Г.В.  
Руководитель: социальный педагог  
Попова О.И.

# Цели презентации

- Воспитание у обучающихся любви к малой родине, чувства патриотизма.
- Развитие интереса к истории родного края.
- Развитие творческих способностей у обучающихся.

# Сухой Лог

## Герб города в 1987 году



Герб города в 1987 году



# История основания города

Возникновение слободы Сухоложская датируется 1710 годом. В конце XIX века вышел справочник со сведениями о населенных пунктах Пермской губернии. Составитель справочника Семенов пишет о Сухом Логе: «Село лежит в красивой местности, и название получило от сухого лога (рва), проходящего по селу, население русское, землепашцы, основано в XVII веке».



## Предание о первых поселенцах

Первыми поселенцами были Быков Яков Васильевич и Ефремов Игнатий Владимирович со своими семьями, а также одинокий и более молодой их товарищ Суханов Даниил Дмитриевич. Носители этих фамилий могут с полным правом и определенной гордостью называть себя самыми коренными жителями Сухого Лога, его аборигенами.

## Первые поселения

В течение следующих 2-3 десятилетий вокруг Сухого Лога образовалось много небольших поселений (от 3 до 15 дворов), ныне существующих. К ним относятся Поварня (сейчас часть села Новопышминское), Заимка, Спасская (ныне Мельничная), Филатовское, Курьи, Боровки, Талица, Валовая, Кокуй (ныне село Знаменское), Шата, Ряпосово (позднее Темная, ныне село Светлое), Рудянское.

# Промышленные предприятия Сухого Лога

Первым промышленным предприятием на территории Сухоложья стала бумажная фабрика. Ее строительство было начато английским предпринимателем Ятесом в 1879 году. В 1886 году фабрика выдала первую продукцию – писчую и альбомную бумагу, по одной тонне каждого сорта в сутки. Позднее было освоено производство так называемой «спички» - бумаги для этикеток. Одно время на фабрике изготовлялась даже бумага для денег и документов с водяными знаками. Одновременно строился рабочий поселок. В нем по переписи 1896 года проживало 77 человек. Сейчас этот поселок, значительно расширился, входит в черту города.




В начале 1928 года Уралсовет принимает решение о создании в селе Сухой Лог крупнейшего комбината стройматериалов, состоявшего из цементного, шамотного, известкового, шиферного производств. Первым должен был быть построен цементный завод, создание которого было начато еще в 1912 году.

В 1928 году на строительство цементного завода было выделено 300 тысяч рублей, начаты подготовительные работы, заказано немецкой фирме «МИАГ» техническое оборудование.

В первых числах ноября 1930 года был получен первый сухоложский цемент. В 1934 году при цементном заводе вводится в эксплуатацию шиферный цех, а в 1937 году – асботрубный с двумя машинами. В 1932 году начал производство шамотный завод.

Страна получила первые отечественные огнеупоры. В 1940 году начато строительство завода «Вторцветмет».



5 февраля 1943 года вышел Указ Президиума Верховного Совета Российской Федерации о преобразовании рабочего поселка Сухой Лог в город районного подчинения.

3 января 1965 года Указом Президиума Верховного Совета РСФСР город Сухой Лог преобразован в город областного подчинения и стал центром района.



# Суходоложье сегодня.

Судьба сегодняшнего Суходоложья во многом связана с использованием полезных ископаемых, необходимых для создания различных строительных материалов.

Глина красная и огнеупорная, известняк – их добыча начинается тоже в XIX веке. В то время они давали возможность заниматься кирпичным и гончарным производством, обжигом извести.

Ныне наш город и район занимают одно из первых мест в области по качеству дорог, обеспеченности телефонной связью, легковым транспортом. Продукция наших предприятий – цемент, огнеупоры, асботрубы, шифер – известна не только в России, но и во многих странах ближнего и дальнего зарубежья, и повсюду она пользуется большим спросом.

# Достопримечательности окрестностей Сухого Лога

А теперь можно обойти и окрестности города. Сначала, наверно, поедem в село Курьи. Вот про него-то многие слышали. Да, здесь расположен курорт Курьи.

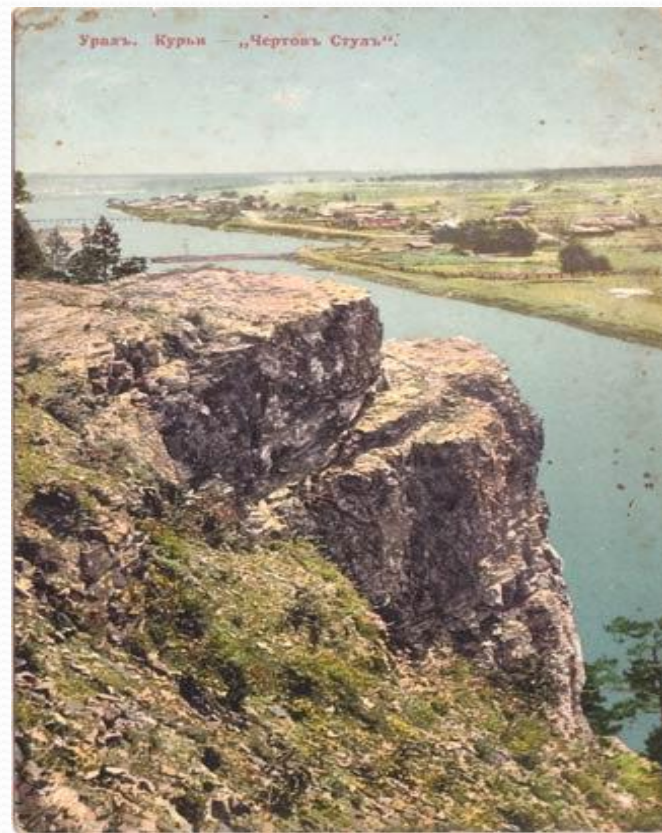
- В одном из живописнейших мест Среднего Урала, вблизи города Сухой Лог, Свердловской области, располагается один из старейших курортов России - **Санаторий "Курьи"**.
- Основанный в 1870 году на базе источника слабожелезистых вод (3мг/л), он снискал себе славу климато-бальнеологического курорта из-за своего уникального географического расположения: 70 метров над уровнем моря, в сосновом бору более 30 гектар, на берегу реки Пышма, на удалении от областного центра - г. Екатеринбурга - на 120 км.



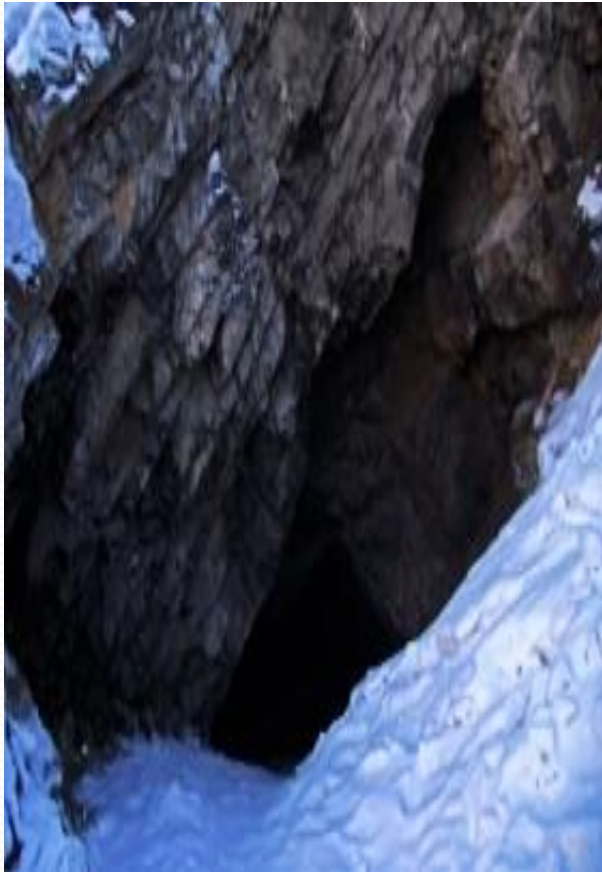
## Гора «Три сестры»



## Гора «Чёртов стул»



## Пещера Гебауэра



На реке Пышме расположена еще одна местная достопримечательность — пещера Гебауэра и некоторые другие.

На первый взгляд они могут показаться простыми для прохождения.

Но большинство их ходов настолько узки, что даже стройный человек с трудом протискивается.

# Сухой Лог

Городок достаточно небольшой, но уютный. Особенно красиво здесь весной, когда все расцветает, на деревьях появляется листва, и летом. Город очень зеленый. Здесь много деревьев, а самое любимое место горожан — это городская площадь. Здесь все говорят: «Встретимся на площади, погуляем на площади», и сразу становится ясно, где. Площадь находится в центре города, перед ДК «Кристалл». В этом ДК, кстати, функционирует большое количество кружков и секций, открыт краеведческий музей. А еще, после долгого отсутствия, открылся кинозал. Фильмы — новинки, показы не отстают от Екатеринбурга.

## День рождения города

День Города в Сухом Логу отмечается во второе воскресенье августа. Проводится большое количество мероприятий на площадях Юбилейная и городской. Несколько лет подряд проводилось городское карнавальное шествие. И как на любом дне рождения печется огромный торт, которым угощаются все желающие. Хотя первые среди желающих - это, конечно, дети.



Я рассказал еще далеко не все о небольшом городке Сухой Лог, при въезде в который стоит огромная глыба с надписью «Цемент — хлеб строительства», но, надеюсь, теперь вы знаете про него больше, чем до этого.





An aerial photograph of a city, likely in Russia, showing a dense residential area with numerous multi-story apartment buildings. The buildings are mostly grey and white, with some featuring blue accents. There are green spaces, trees, and roads interspersed among the buildings. The text "Спасибо за внимание!" is overlaid in the center in a light blue, stylized font.

Спасибо за внимание!