

***Стратегии, формы и методы  
профессионального обучения лиц  
с сенсорными, двигательными,  
интеллектуальными,  
комплексными нарушениями и  
соматическими заболеваниями***

**Л.Н.  
Харавинина**

# Реабилитация

Процесс профессионального образования лиц с ОВЗ является процессом **профессиональной реабилитации** в единстве профессиональной ориентации, профессионального обучения, профессионально-производственной адаптации и трудоустройства.

Согласно определению Комитета экспертов Всемирной организации здравоохранения (ВОЗ), **реабилитация** включает в себя «все меры, направленные на уменьшение воздействия инвалидизирующих факторов и условий, приводящих к физическим и другим дефектам, а также на обеспечение возможности для инвалидов достичь социальной интеграции».

**Реабилитация** рассматривается как процесс возвращения утраченных возможностей, «восстановления в правах» и приведения к состоянию, обеспечивающему независимую жизнь.

# *Стратегии профессиональной реабилитации лиц с ОВЗ в СПО*

1. **Стратегия адаптивности** - для обучающихся, ограничения жизнедеятельности которых нерезко выражены или в достаточной степени скомпенсированы (с нормальным интеллектуальным развитием).
  - Основной акцент в образовательном процессе - на **рациональной организации и индивидуализации** учебной и учебно-профессиональной деятельности обучающихся.
  - Распространенная форма - обучение в гетерогенной (или смешанной, интегрированной, **инклюзивной**) учебной группе наравне со сверстниками

# *Стратегии профессиональной реабилитации лиц с ОВЗ в СПО*

2. *Стратегия дифференциации* - предусматривает сложение процессов профессиональной подготовки и коррекционной работы - для обучающихся с выраженными ограничениями жизнедеятельности

• Формы профессиональной реабилитации :

- обучение в гомогенной (или специальной, коррекционной) учебной группе (очная, очно-заочная (вечерняя) формы организации образовательного процесса);

- обучение в коррекционном учреждении профессионального образования (очная, очно-заочная (вечерняя) формы организации образовательного процесса);

- обучение в образовательном учреждении для детей, нуждающихся в психолого-педагогической и медико-социальной помощи (очная форма


# Методы профессионального обучения

- должны выбираться на основе тщательного изучения образовательных потребностей и индивидуальных психофизических возможностей каждого обучающегося с ОВЗ.

группы методов:

- ❖ **педагогические** – непосредственно связаны с УВП и обеспечивающие академическую успеваемость и освоение выбранной профессии/ специальности обучающимися с ОВЗ;
- ❖ **коррекционно-педагогические** – предполагающие проведение групповой, подгрупповой или индивидуальной коррекционно-педагогической работы с обучающимися в соответствии с характером и степенью тяжести нарушений психофизического развития;
- ❖ **технические/эргономические** – обеспечивающие комфортность среды жизнедеятельности и обучения;
- ❖ **психолого-педагогические** - адаптирующие обучающихся с ОВЗ в учебном коллективе, развивающие/корректирующие их личностные качества в процессе групповых, подгрупповых или индивидуальных занятий с психологом;
- ❖ **социально-педагогические** - помогающие оптимизировать связи лиц с ОВЗ в микро- и макросоциуме;
- ❖ **медицинские** – направленные на укрепление здоровья обучающихся с ОВЗ

# Специфика реализации методов и содержания профессиональной реабилитации обучающихся с нарушениями слуха

Методы	Стратегия адаптивности	Стратегия дифференциации
1. Педагогические 	Индивидуализация процесса обучения, разработка специальных УМК по отдельным учебным предметам, использование дистанционных образовательных технологий и др.	Дифференциация обучения (группировка обучающихся с учетом индивидуальных особенностей и специальных образовательных потребностей); индивидуализация содержания образования (адаптация учебных планов и учебных программ или разработка индивидуального учебного плана, разработка УМК по всем учебным предметам); индивидуализация процесса Обучения (отбор форм, методов и приемов обучения)
2. Коррекционно-	Индивидуальные и подгрупповые	Индивидуальные и подгрупповые слухоречевые занятия, занятия по

# *Специфика реализации методов и содержания профессиональной реабилитации обучающихся с нарушениями слуха*

<b>Методы</b>	<b>Стратегии</b>
3. Технические / эргономические	Обеспечение средствами коммуникации, звукоусиливающей аппаратурой коллективного пользования, индивидуальными слуховыми средствами; оборудование специального рабочего (учебного) места – при необходимости; соблюдение СанПиНов к оборудованию учебных и производственных помещений по таким показателям, как воздухообмен, температурный режим, освещенность, шумо- и вибропоглощение, организация питания и др.
4. Психолого-педагогические	Диагностика, коррекция и профилактика ситуаций и состояний риска адаптационных нарушений
5. Социально-педагогические	Диагностика, коррекция и профилактика негативного влияния факторов микро- и макросреды, оказание помощи в социальной адаптации, правовое просвещение, представление

# Педагогические требования

- В связи с отсутствием языкового обмена – нужна помощь **сурдопереводчика**, освоение педагогом **дактильной речи** и **жестового языка**.
- Организация обучения должна опираться на **наглядные** методы, дополнительное представление учебной информации (**опорные конспекты** лекций и практических занятий, адаптированный раздаточный материал, методические рекомендации, интеллект - карты, **электронные УМК**). Видео – показ в динамике, с подписями, с бегущей строкой.
- Увеличение доли **практических** занятий.
- Усиление межпредметных связей.
- Приоритет модульному обучению и разноуровневым заданиям.
- Временной режим – щадящий, строгая дозировка умственной и зрительной нагрузки.
- Требуются специальные средства «коммуникаторы» с **текстовым вводом** неоднократное повторение, причем фразы



# Учебник или учебное пособие для обучения лиц с нарушением слуха

Можно считать адаптированным если имеются:

- пропедевтические или дополнительные разделы, фрагменты содержания, предназначенные для восполнения пробелов в знаниях, необходимых для усвоения профессионально значимой информации;
- средства актуализации знаний и личного опыта;
- четко структурированное в виде компактных модулей содержание учеб. м-ла;
- презентация структуры каждого модуля (план) и краткое его содержание;
- изложение материала простыми предложениями, без сложных грамматических конструкций, с выделением главных идей, положений, правил, требований и т.п.;
- средства активизации познавательной деятельности и **МОТИВАЦИИ** учения;
- средства, направленные на развитие профессионально-значимых свойств

мышления, **терминологического профессионального словаря** (в каждой теме):

# Профессии

- Вышивальщица, гончар, изготовитель художественных изделий из лозы/кожи/керамики/дерева, слесарь-инструментальщик, слесарь механосборочных работ, монтажник радиоэлектронной аппаратуры, контролер станочных и слесарных работ, токарь, фрезеровщик, переплетчик, пекарь, портной, швея, обувщик по ремонту обуви, плотник, столяр, формовщик, лаборант химико-бактериологического анализа.


# Противопоказания к профессиональной деятельности для лиц с нарушениями слуха (слабослышащих)

1. Для лиц с нарушениями слуха **не пригодны профессии**, предполагающие слуховой контроль (настройщик аппаратуры и др.), а также не рекомендуются производства с акустической сигнализацией опасности.
  2. Недостаточно точная координация и неуверенность движений, замедленная скорость выполнения отдельных движений и низкий темп деятельности в целом наряду с нарушениями вестибулярного аппарата приводят к ограничениям, связанным с работой на высоте, у непрерывно движущихся автоматических линий, а также с приборами и аппаратами, работающими под током высокого напряжения.
- Как правило, необходимость пространственной ориентации и различная деятельность, требующая дифференциации или локализации источников звуков (например, определение направления звука), развивает слуховую чувствительность. Однако повышенный уровень шума, вибрации, длительные звуковые воздействия способствуют усталости слухового анализатора и дезориентации слабослышащих в пространстве.

# Противопоказания к профессиональной деятельности для лиц с нарушениями речи

1. Профессиональные ограничения лиц с НР связаны с недостаточно развитой функцией коммуникации, что не позволяет выстраивать развернутые монологи и диалоги. Им противопоказаны:
  - все виды преподавательской деятельности;
  - профессии, требующие многочисленных и разнообразных социальных контактов;
  - профессии, предъявляющие повышенные требования к грамотной письменной речи (корректор, нотариус, социальный работник, секретарь, секретарь-референт, коммерческий агент, страховой агент, агент по продаже недвижимости и т.п.).
2. В связи с нарушениями пространственной ориентации лицам с ТНР, особенно отягощенными нарушениями слуха, не рекомендуется ряд профессий, требующих сложной ориентировки и быстрого реагирования в пространстве (водительские профессии, регулировщик, диспетчер железнодорожных путей и авиалиний и т. п.).
3. При выраженных нарушениях речи также не рекомендованы

# Специфика реализации методов и содержания профессиональной реабилитации обучающихся с нарушениями зрения

Методы	Стратегия адаптивности	Стратегия дифференциации
1. Педагогически 	Индивидуализация процесса обучения, разработка специальных УМК по отдельным учебным предметам, использование дистанционных образовательных технологий и др.	Дифференциация обучения (группировка обучающихся с учетом индивидуальных особенностей и специальных образовательных потребностей); индивидуализация содержания образования (адаптация учебных планов и учебных программ или разработка индивидуального учебного плана, разработка УМК по всем учебным предметам); индивидуализация процесса Обучения (отбор форм, методов и приемов обучения)
2. Коррекционно-педагогические	Индивидуальные и Подгрупповые по развитию ориентировки в	Индивидуальные и подгрупповые по формированию ориентировке в пространстве и зрительного восприятия.

# *Специфика реализации методов и содержания профессиональной реабилитации обучающихся с нарушениями зрения*

<b>Методы</b>	<b>Стратегии</b>
3. Технические / эргономические	Обеспечение оптическими средствами коррекции зрения (тифлотехническими устройствами), средствами коммуникации; оборудование специального рабочего (учебного) места – при необходимости; соблюдение СанПиНов к оборудованию учебных и производственных помещений, по таким показателям как воздухообмен, температурный режим, освещенность, шумо- и вибропоглощение, организация питания и др.
4. Психолого-педагогические	Диагностика, коррекция и профилактика ситуаций и состояний риска адаптационных нарушений
5. Социально-педагогические	Диагностика, коррекция и профилактика негативного влияния факторов микро- и макросреды, оказание помощи в социальной адаптации, правовое просвещение, представление интересов

# Педагогические требования

- Организация учебного пространства и рабочего места определяются не только остротой зрения, но и сопутствующими (двигательными, психическими и/или интеллектуальными) нарушениями в развитии. Специальное рабочее место д.б. **безопасным и комфортным**.
- Особые требования предъявляются к **освещению** рабочего места. Недопустимы резкие изменения освещенности в течение рабочего дня. Местные светильники д.б. оснащены устройствами для **регулирования** направления и интенсивности светового потока.
- Временной режим обучения - **щадящий**. Требуется строгая дозировка зрительной нагрузки. Чередовать и дозировать формы предъявления учебной информации – например: устное сообщение – работа с текстом - работа со схемой – работа с макетом (моделью), работа с аппаратурой ...
- Учебные материалы д.б. адаптированы к зрительным возможностям слабовидящих ( более крупный плоскочечатный шрифт, адаптированные цветные иллюстрации с отсутствием мелких деталей и выделением четко контуров изображений).
- Необходимо наличие аудиокниг на различных носителях

# Противопоказания к профессиональной деятельности для лиц с нарушениями зрения


## (слабовидящим)

1. Затруднения при работе с объектами, состоящими из множества деталей, со сложными механизмами или невозможность работать с такими объектами, снижение точности движений, оценки координации собственных движений и степени мышечного напряжения в процессе выполнения рабочих движений и производственных операций приводят к тому, что лицам с нарушениями зрения противопоказаны все рабочие профессии, где объектом труда являются станки, травмоопасные механизмы, механизмы, манипулирование с которыми требует скоординированности движений и зрительной ориентации (слесарь, механик, ремонтник и т.п.).
- 2. Слабовидящим свойственна замедленная скорость зрительного восприятия, поэтому им противопоказаны профессии, требующие быстрого реагирования на зрительные сигналы (оператор, диспетчер), управления движущимися механизмами, работы на конвейере.



- 3. В связи с нарушениями восприятия перспективы и глубины пространства и бинокулярного зрения не рекомендуются профессии, требующие пространственной ориентации (маркшейдеры, диспетчеры и т.п.), а также профессии, предъявляющие повышенные требования к зрительному анализатору или функции цветоощущения (декоратор, ювелир, оператор ЭВМ, корректор, преподаватель начальных классов и т. п.).
- Однако при определении профессиональной пригодности слабовидящего человека необходимо учитывать способность таких людей к компенсации, которая выражается в высокой автоматизации движений и повышенной тактильной чувствительности.

# Специфика реализации методов и содержания профессиональной реабилитации обучающихся с нарушениями опорно-двигательного аппарата

Методы	Стратегия адаптивности	Стратегия дифференциации
<p>1. Педагогически</p> 	<p>Индивидуализация процесса обучения, разработка специальных УМК по отдельным учебным предметам, использование дистанционных образовательных технологий и др.</p>	<p>Дифференциация обучения (группировка обучающихся с учетом индивидуальных особенностей и специальных образовательных потребностей); индивидуализация содержания образования (адаптация учебных планов и учебных программ или разработка индивидуального учебного плана, разработка УМК по всем учебным предметам); индивидуализация процесса обучения (отбор форм, методов и приемов обучения)</p>
<p>2. Коррекционно-педагогические</p>	<p>Индивидуальные и подгрупповые по развитию по</p>	<p>Индивидуальные и подгрупповые по формированию по социально-бытовой ориентировке, развитию</p>

# *Специфика реализации методов и содержания профессиональной реабилитации обучающихся с нарушениями опорно-двигательного аппарата*

Методы	Стратегии
3. Технические / эргономические	Доступность помещений; оснащение учебного места вспомогательными техническими средствами обучения с учетом специфики двигательных ограничений; соблюдение СанПиНов к оборудованию учебных и производственных помещений, по таким показателям как воздухообмен, температурный режим, освещенность, шумо- и вибропоглощение, организация питания ..
4. Психолого-педагогические	Диагностика, коррекция и профилактика ситуаций и состояний риска адаптационных нарушений
5. Социально-педагогические	Диагностика, коррекция и профилактика негативного влияния факторов микро- и макросреды, оказание помощи в социальной адаптации, правовое просвещение, представление интересов

# *Педагогические требования*

Среди всех групп инвалидов с нарушением функций ОДА можно выделить три, которым по уровню ОПФР рекомендовано **дистанционное обучение**:

- инвалиды с тяжелыми нарушениями манипулятивной функции рук (спастика, гиперкинез, миопатия), передвигающиеся самостоятельно или с помощью вспомогательных ортопедических средств и имеющие ПФР близкое к нормальному;
- инвалиды с поражением нижних конечностей, лишенные возможности самостоятельно передвигаться, с разборчивой речью и близким к норме или ЗПР;
- инвалиды с тяжелыми нарушениями речи (тяжелая дизартрия и анартрия) при разной степени выраженности нарушений функций верхних и/или нижних конечностей.

- Оснащение рабочего места должно осуществляться с учетом тяжести инвалидности, обеспечивать инвалиду деятельность с незначительными или умеренными (тренирующими) нагрузками, исключать возможность ухудшения здоровья или травматизма инвалида. Элементы оборудования и мебель должны быть **трансформируемыми**, регулируемые, эргономичными. Выполнение рабочих операций - в пределах зоны досягаемости.
- Временной режим обучения – щадящий, требующий чередования (смены) интеллектуальной, физической нагрузки и отдыха.
- Вспомогательные удерживающие устройства.
- Адаптированные учебные пособия, ИКТ.

# Противопоказания к профессиональной деятельности для лиц с нарушениями опорно-двигательного аппарата

1. Нарушение двигательных функций у лиц с НОДА делает недоступными для них профессии, требующие развитой координации и разнообразия движений, значительных физических нагрузок (слесарь-ремонтник, фрезеровщик, монтажник, сборщик, станочник и т.п.).
2. Лица с НОДА часто проявляют особую чувствительность к интенсивным раздражителям, особенно зрительным. Зрительные нагрузки (мелькание объектов или необходимость отслеживания движущего объекта в течение длительного времени) оказывают неблагоприятное воздействие на нервную систему. Кроме того, для лиц с НОДА вредны звуковые и зрительные сигналы, имеющие ритмическую структуру (ритмические повторения).
3. Таким лицам противопоказаны работы, связанные с возможным травматизмом, работы у движущихся станков и механизмов, работы на высоте (монтажник, крановщик, слесарь и т.п.).
4. Нарушение пространственного восприятия, свойственное лицам с НОДА, накладывает ограничения в освоении профессий, требующих ориентировки в пространстве, на местности, сложных манипуляций с предметами (официант, бармен, продавец, портной, повар, кондитер, ювелир, изготовитель художественных изделий и т.п.).

# *Специфика реализации методов и содержания профессиональной реабилитации обучающихся с нарушениями интеллекта/УО*

Методы	Стратегия адаптивности	Стратегия дифференциации
1. Педагогические		Дифференциация обучения (группировка обучающихся с учетом индивидуальных особенностей и специальных образовательных потребностей); индивидуализация содержания образования (адаптация учебных планов и учебных программ или разработка индивидуального учебного плана, разработка УМК по всем учебным предметам); индивидуализация процесса обучения (отбор форм, методов и приемов обучения)
2. Коррекционно-педагогические		Коррекционные занятия по социально-бытовой ориентировке, саморганизации, развитию речевых, интеллектуальных и двигательных возможностей

# Специфика реализации методов и содержания профессиональной реабилитации обучающихся с нарушениями интеллекта

Методы	Стратегии
3. Технические / эргономические	Соблюдение СанПиНов к оборудованию учебных и производственных помещений, по таким показателям как воздухообмен, температурный режим, освещенность, шумо- и вибропоглощение, организация питания и др.
4. Психолого-педагогические	Диагностика, коррекция и профилактика ситуаций и состояний риска адаптационных нарушений
5. Социально-педагогические	Диагностика, коррекция и профилактика негативного влияния факторов микро- и макросреды, оказание помощи в социальной адаптации, правовое просвещение, представление интересов обучающихся от имени ОУ в органах государственной власти и др.
6. Медицинские	Обследование и динамическое наблюдение невропатологом, психиатром и др.

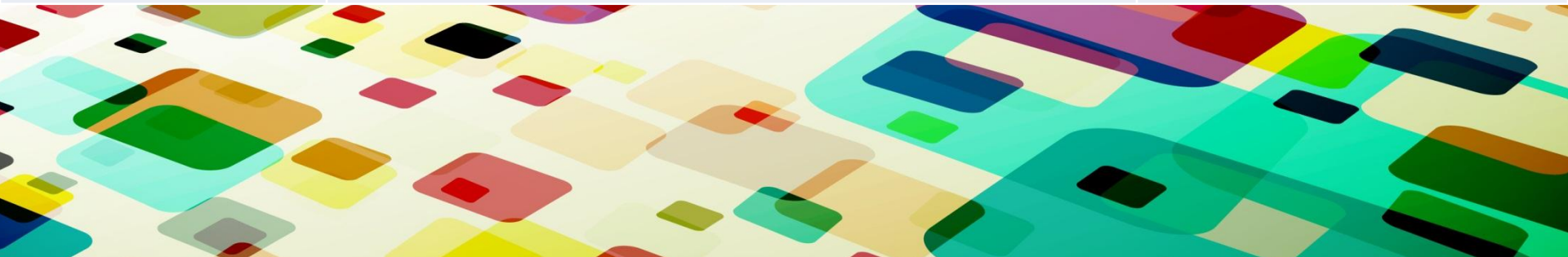


# *Педагогические требования*

- Организовать свою работу в целом они не способны, следовательно требуется присутствия в мастерских умственно полноценных специалистов.
- На предварительную ориентировку в задании затрачивается меньше времени, т.к. совершают поверхностное ознакомление без существенного анализа изделия.
- Могут четко выучить отдельное простое действие, но не устанавливают причинно-следственных или пространственно-временных связей. Опора на подражание. сложные операции разбивать на простые с использованием пошаговых технологий
- Слабое словесно-логическое мышление не способствует развитию словесно-логической памяти, следовательно на нее не стоит ориентироваться – и показ выполнения действий д.б. наглядным.
- Уч. труд должен опираться на готовый развернутый план, инструкцию (наглядную, не многословную).

# *Специфика реализации методов и содержания профессиональной реабилитации обучающихся с соматическими заболеваниями*

Методы	Стратегия адаптивности	Стратегия дифференциации
1. Педагогические	Обеспечение щадящего режима учебных нагрузок, внутригрупповая и вертикальная индивидуализация учебной работы, использование дистанционных образовательных технологий и др.	
2. Коррекционно-педагогические	-	



# *Специфика реализации методов и содержания профессиональной реабилитации обучающихся с соматическими заболеваниями*

Методы	Стратегии
3. Технические / эргономические	Доступность помещений, строгое соблюдение СанПиНов к оборудованию учебных и производственных помещений, по таким показателям как воздухообмен, температурный режим, освещенность, шумо- и вибропоглощение, организация питания; рациональное оборудование учебного места
4. Психолого-педагогические	Диагностика, коррекция и профилактика ситуаций и состояний риска адаптационных нарушений
5. Социально-педагогические	Диагностика, коррекция и профилактика негативного влияния факторов микро- и макросреды, оказание помощи в социальной адаптации, правовое просвещение, представление интересов обучающихся от имени ОУ в органах государственной власти и др.
6. Медицинские	Динамическое медицинское наблюдение, медикаментозное и санаторно-курортное лечение в соответствии с профилем

# *Общие приемы работы с ООВЗ*

- Поэтапное разъяснение заданий
- Последовательное /пошаговое выполнение действий
- Повторение (3-5)инструкции выполнения действий
- Обеспечение мультимедийными и ТСО
- Чередование видов деятельности (не переутомлять) с Физминутками, и подготовка с мене видов деятельности
- Предоставление дополнительного времени
- Использование индивидуальных листов с упражнениями, составленными для минимального заполнения
- Индивидуальное оценивание работ (формирующее)
- Возможность переделать задание для усовершенствования

# *Общие приемы работы с ООВЗ*

Компенсирующие элементы (средствам) реабилитационного пространства :

- \* любовь к ребенку (забота, гуманное отношение, душевное тепло и ласка)
- \* понимание детских трудностей и проблем; принятие ребенка таким, какой он есть, со всеми его достоинствами и недостатками
- \* сострадание, участие, необходимую помощь
- \* обучение элементам саморегуляции (учись учиться, учись владеть собой).
- \* использование ориентировочной основы действий (опорных сигналов) формулирование определений по установленному образцу, применение алгоритмов, взаимообучение, диалогические методики, дополнительные упражнения, оптимальность темпа с позиции полного усвоения и др.

# *Педагогические требования*

- Организация учебного пространства и рабочего места должна жестко соответствовать всем санитарно-гигиеническим требованиям.
- Временной режим обучения - щадящий. Требуется чередование умственной и физической нагрузки для того, чтобы избежать чрезмерного переутомления обучающегося.
- Технические средства обеспечения комфортного доступа к образованию – те же, что и при организации дистанционных курсов для обучающихся без ограничений в здоровье.
- Учебные материалы (учебники, рабочие тетради и дидактические материалы) – те же, что у обучающихся без ограничений в здоровье.

# Общие условия

- непрерывность и преемственность комплексной *коррекционной работы* в учреждениях общего, специального и профессионального образования;
- вариативность моделей и условий профессиональной реабилитации лиц с ОВЗ на основе *учета их индивидуальных психофизических особенностей*, образовательных потребностей, интересов и склонностей;
- создание в СПО *образовательно-реабилитационной среды*, учитывающей специальные образовательные потребности данной группы обучающихся и отражающей специфику их профессионального обучения;
- *оптимистический прогноз* в проектировании индивидуального образовательного маршрута всех и каждого обучающегося с ОВЗ.

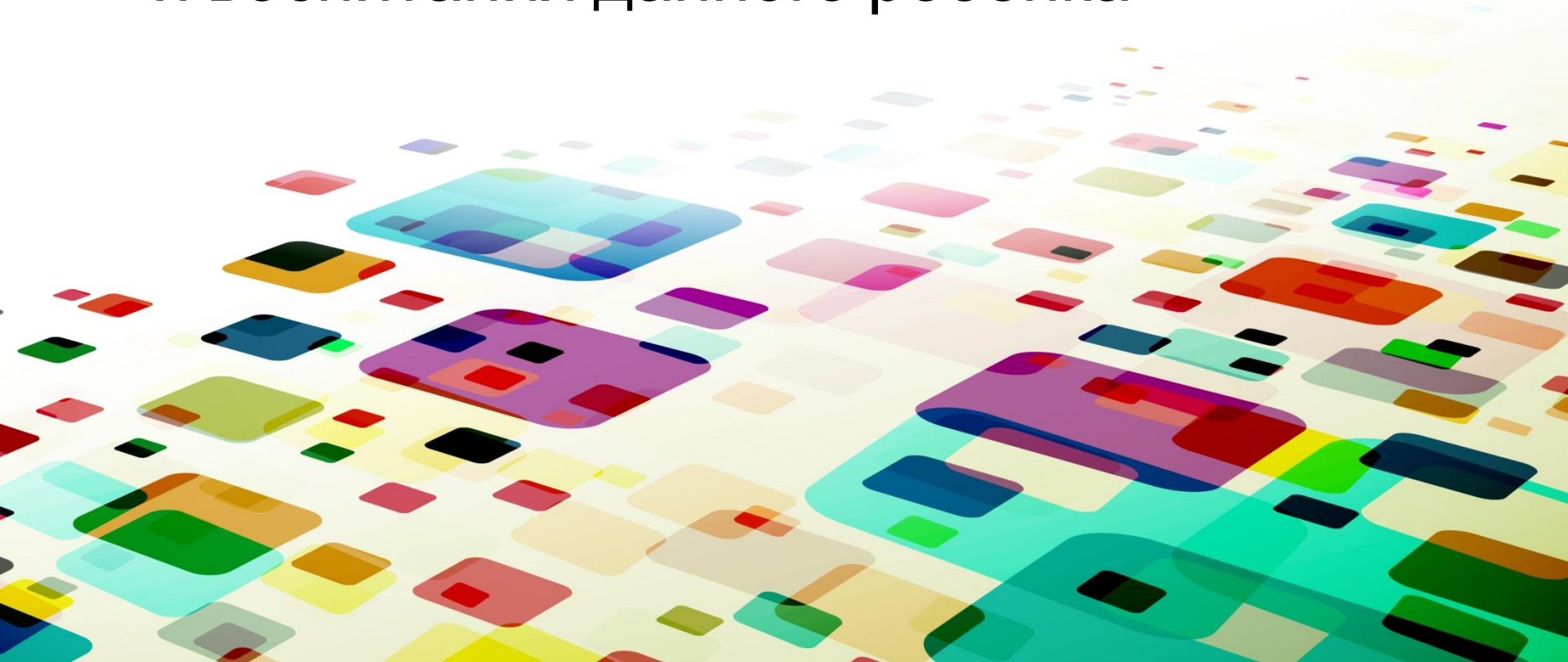
# Специальные образовательные условия для лиц с ОВЗ

- медицинская (лечебная и профилактическая) помощь;
- подготовка детей к овладению образовательной программой путем пропедевтических занятий (т.е. формирование у них необходимых знаний)
- Формирование познавательной мотивации и положительного отношения к учению;
- замедленный темп усвоения новых знаний;
- меньший объем «порций» преподносимых знаний, а также всех инструкций и высказываний педагогов с учетом того, что закон «магического числа  $7 \pm 2$ » для детей с недостатками развития не действует, т.е. объем запоминаемой информации у них меньше;
- Использование наглядности в разных ее формах, включение практической деятельности, применение на доступном уровне проблемного подхода;
- При организации занятий избегать утомления детей;
- максимальное ограничение посторонней по отношению к учебному процессу стимуляции;
- контроль понимания детьми всего, особенно вербального, учебного материала;
- ситуация обучения должна строиться с учетом сенсорных возможностей ребенка, что означает оптимальное освещение рабочего места, наличие звукоусиливающей аппаратуры и т.д.



# *Практическая работа*

- Составить характеристику ООВЗ и предложить методы и приемы обучения и воспитания данного ребенка



# *Коррекционные технологии*

- Арттерапия
- Сказкотерапия
- Куклотерапия
- Музыкатерапия
- Иппотерапия, дельфинотерапия, кинолготерапия
- Аутотренинги

# *Образовательные технологии*

- КСО
- РКМЧП
- Проектная
- Портфолио
- Игровая
- Здоровьесбережения
- Индивидуализации и дифференциации
- Кейс-стади
- ИКТ, мультимедиа, веб-квест
- Дистанционные
- Развивающего обучения
- Блочно-модульного обучения
- Рейтинг

# МЕТОДЫ

## АКТИВНЫЕ И ИНТЕРАКТИВНЫЕ

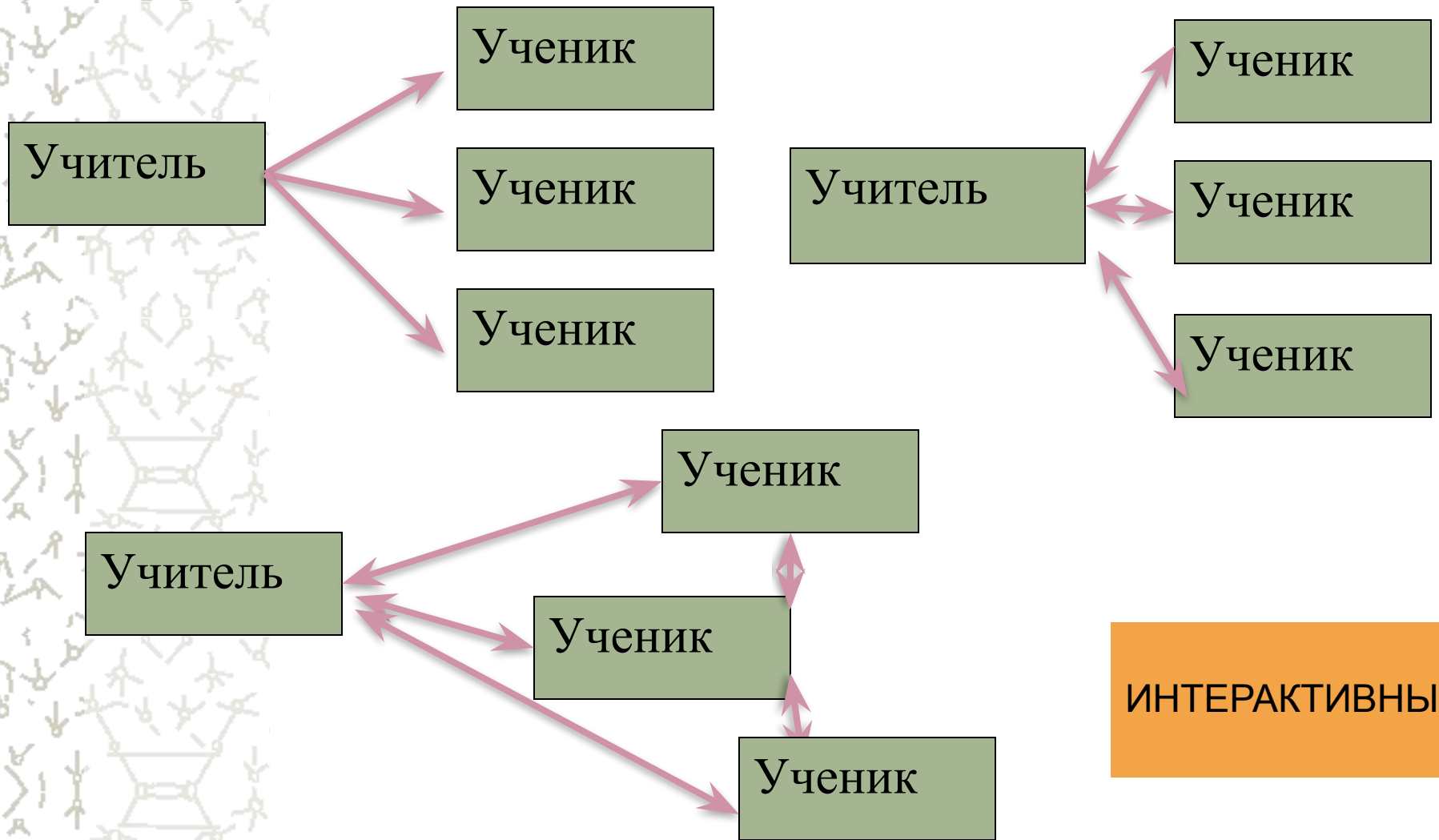
- методы анализа учебной информации
- игра
- семинар
- КСО
- кейс-метод
- мозговой штурм и другие методы решения проблем
- учебное сотрудничество
- метод проектов и т.д.

## НЕАКТИВНЫЕ (ПАССИВНЫЕ)

- Лекция
- Рассказ
- Демонстрация

ПАССИВНЫЕ

АКТИВНЫЕ



# Метод учебного сотрудничества (корпоративное обучение, работа в малых группах)

Основывается на совместной работе обучающихся на принципе позитивной взаимозависимости.

Основными факторами, обеспечивающие данный принцип в группе сотрудничества выступают:

- общность цели;
- распределение ресурсов между членами группы;
- распределение ролей;
- распределение общей работы между членами группы;
- итоговая "награда", которую получает группа, является результатом работы всей группы.



## Коллективный способ обучения (КСО)

Каждый обучающийся в процессе обучения попеременно выступает и в роли объекта, и в роли субъекта дидактического процесса.

КСО – это особым способом организованное общение, в ходе которого усваивается общественно-исторический опыт и виды человеческой деятельности.

# Игровые методы

Игра – это вид деятельности в условиях ситуаций, направленных на воссоздание и усвоение общественного опыта, в котором складывается, совершенствуется самоуправление поведением.

В отличие от игр вообще, педагогические игры (деловая игра, имитационная игра, операционная игра, ролевая игра, конкурсные состязания) имеют четко поставленные цели. **В процессе игры идет интенсивное развитие таких ключевых компетенций как общение, сотрудничество, решение проблем.**





## Метод кейсов

представляет собой описание конкретной ситуации, требующей практического разрешения. Данный метод **служит развитию умения решать проблемы с анализом параметров конкретных ситуаций, взятых из практической деятельности.** Метод кейсов в сочетании с учебным сотрудничеством является хорошим средством развития основных ключевых компетенций

# интеллект – карты

- (ментальная карта, диаграмма связей, карта мыслей, ассоциативная карта, mind map) — это графический способ представить идеи, концепции, информацию в виде карты, состоящей из ключевых и вторичных тем. То есть, это инструмент для структурирования идей.

Структура карты:

- Центральная идея: вопрос, предмет исследования, цель;
- Ключевые темы: структура, заголовки;
- Подтемы: детализация ключевых тем.

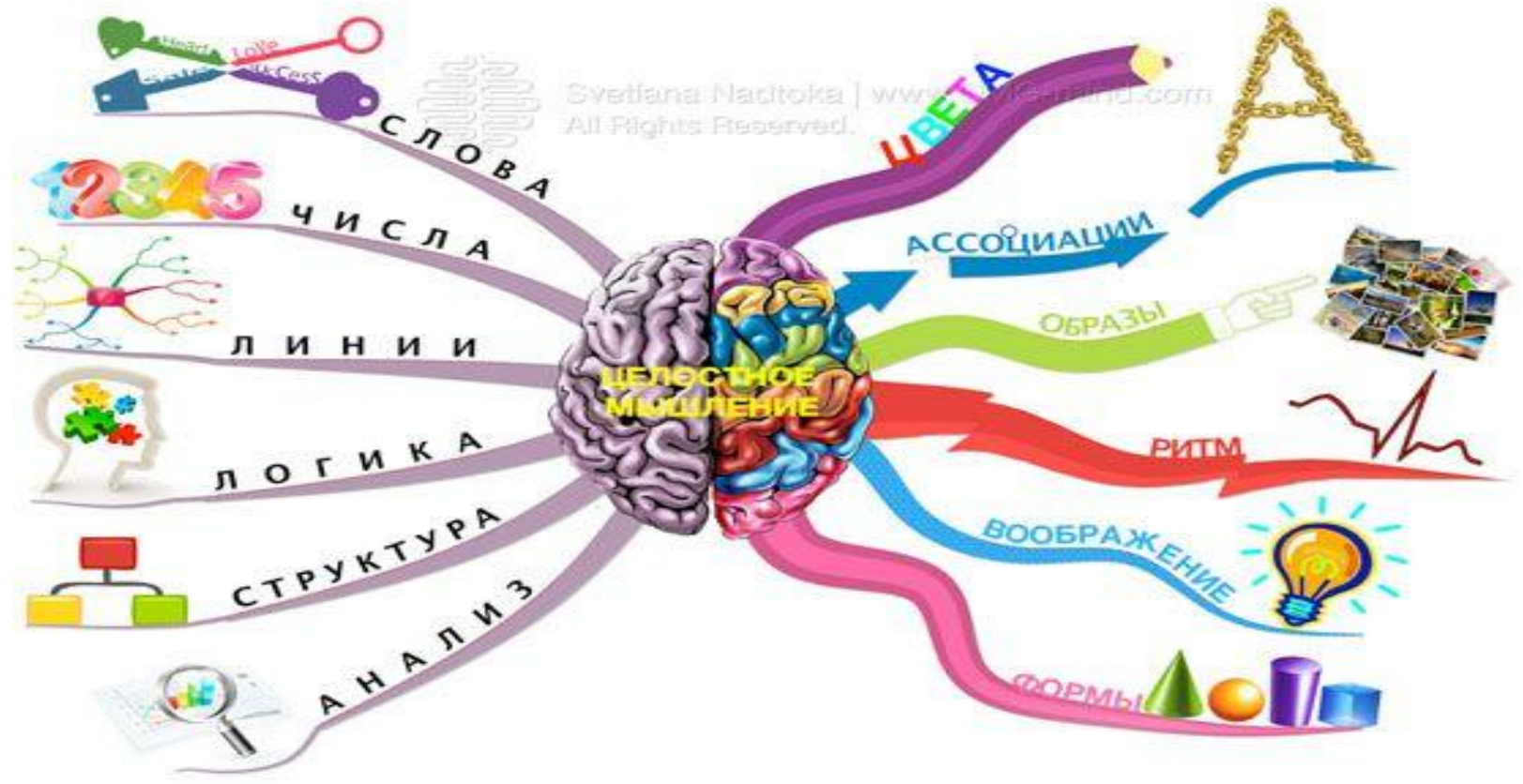
Для создания интеллект-карт используются ключевые слова, картинки, символы.

# Правила создания интеллект-карт

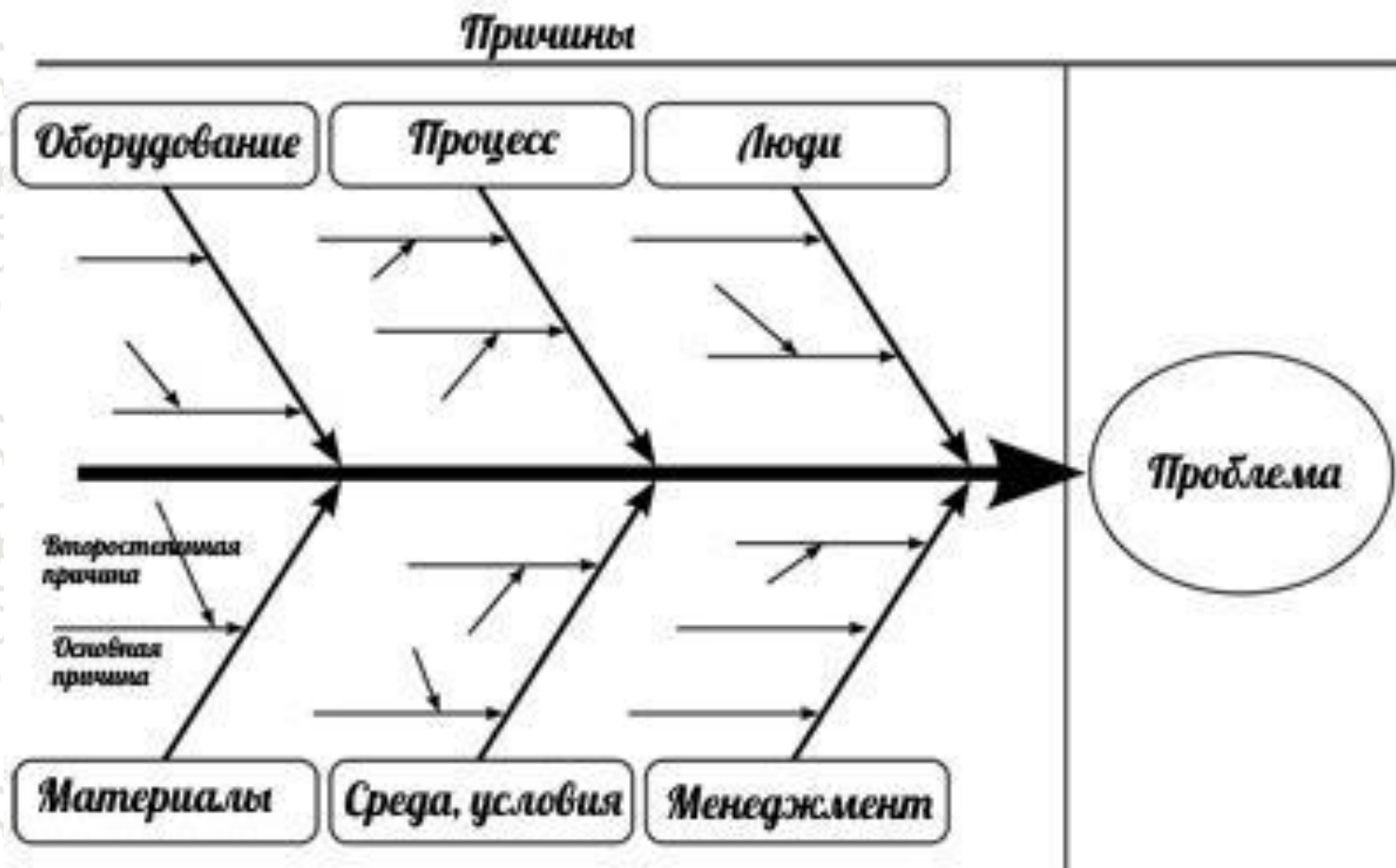
- Для создания используются только цветные карандаши, маркеры
- Основная идея, проблема или слово располагается в центре.
- Для изображения центральной идеи можно использовать рисунки, картинки. Каждая главная ветвь имеет свой цвет.
- Главные ветви соединяются с центральной идеей, а ветви второго, третьего и т.д. порядка соединяются с главными ветвями.
- Над каждой линией – ветвью пишется только одно ключевое слово.
- Для лучшего запоминания и усвоения желательно использовать рисунки, картинки, ассоциации о каждом слове.
- Разросшиеся ветви можно заключать в контуры, чтобы они не смешивались с соседними ветвями



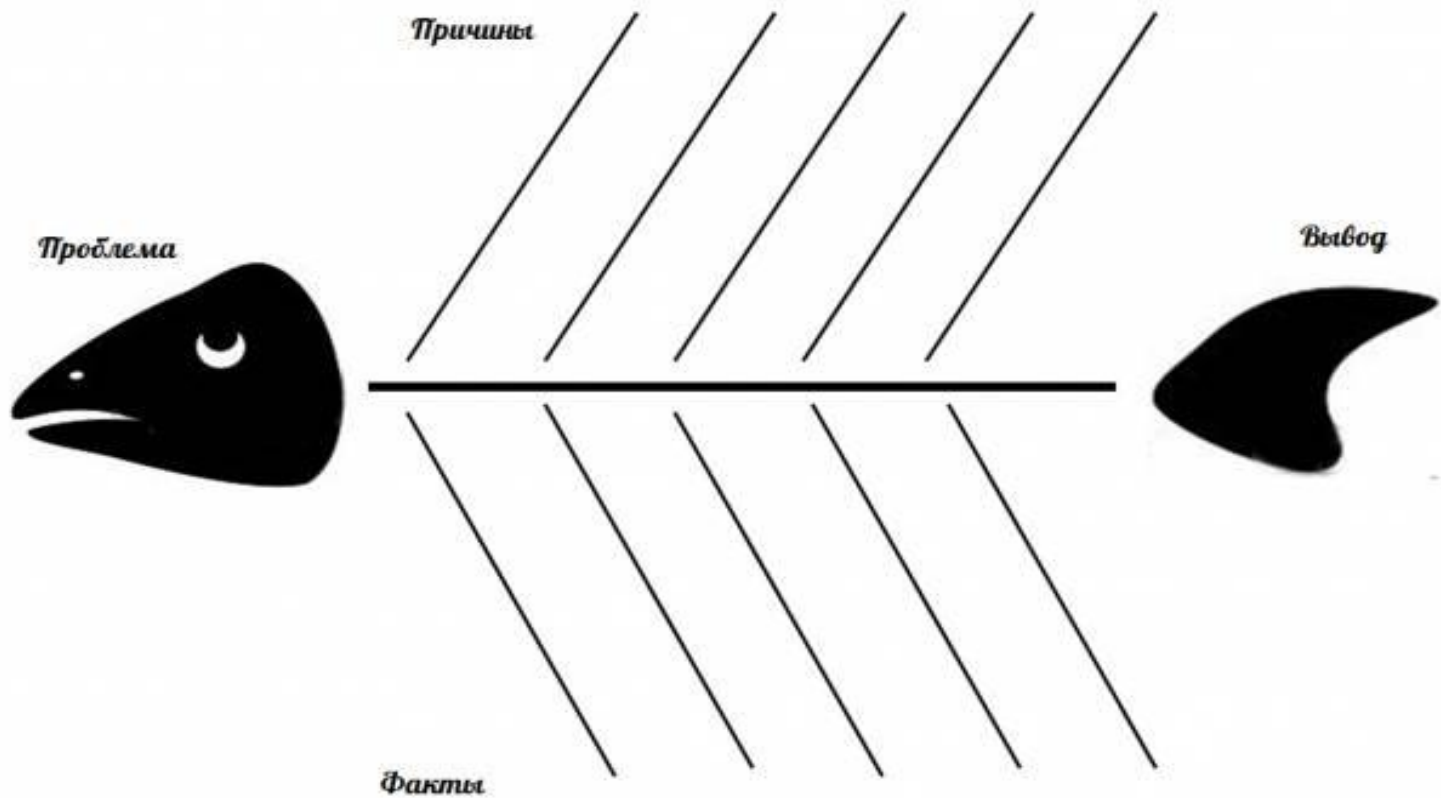
Svetlana Nadtoka | www.loveyourmind.com  
All Rights Reserved.



# «Рыбы кости» (Фишбоун)



# Фишбоун - Диаграмма Исикавы



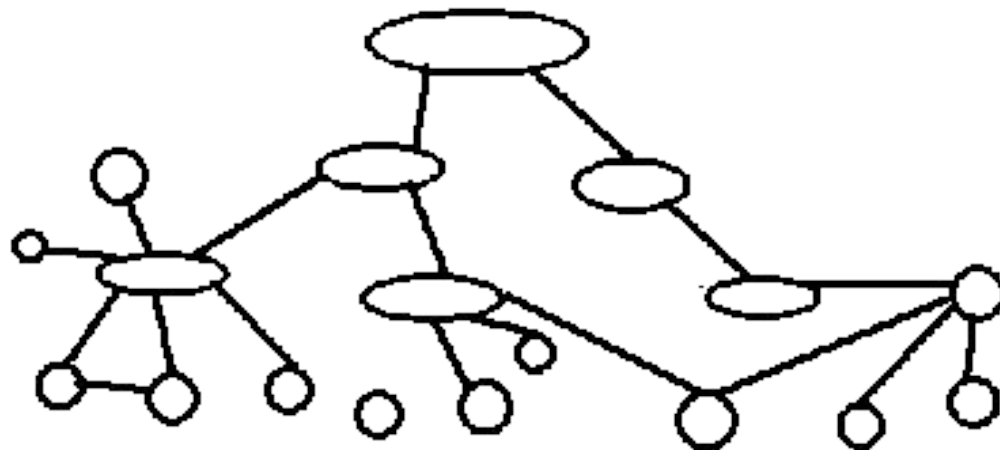


## Методы анализа учебной информации

- Работа с тезисами и выводами
- Работа с ключевыми понятиями
- Работа с таблицами (Инсерт-анализ и другие)
- Графическое отображение учебного материала
- Работа с рисунками

# Построение кластеров / Коллаж

Выделение смысловых единиц текста  
и графическое оформление  
в определенном порядке в виде грозди.





# Инсерт-анализ

I - interactive

N - noting

S - system

E - effective

R - reading and

T - thinking

Самоактиви-  
зирующая  
системная  
разметка для  
эффективного  
чтения и  
размышления

" V " - уже знал

" + " - новое

" - " - думал иначе

" ? " - не понял,  
есть вопросы

# «Толстые» и «тонкие» вопросы

Толстые ?	Тонкие ?
<p>Дайте 3 объяснения, почему...?</p> <p>Объясните, почему...?</p> <p>Почему Вы думаете ...?</p> <p>Почему Вы считаете ...?</p> <p>В чем различие ...?</p> <p>Предположите, что будет, если... ?</p> <p>Что, если ... ?</p>	<p>Кто ?</p> <p>Что ?</p> <p>Когда ?</p> <p>Может ..?</p> <p>Будет ...?</p> <p>Мог ли ... ?</p> <p>Как звать ...?</p> <p>Было ли ...?</p> <p>Согласны ли Вы ...?</p> <p>Верно ли ...?</p>

# Таблицы сравнений

	Категория Сравнения	Категория Сравнения	Категория Сравнения	Категория Сравнения
Персоналии факты				
Персоналии факты				
Персоналии факты				



# Таблица вопросов. Зигзаг.

Кто?	Что?	Где?	Когда?	Почему?

# Практическая работа

## Создаем методическую копилку приемов

Название приема –

Как учить?

Чему учить?

Ради чего учить?

Когда использовать ? (На каком этапе)

Методические рекомендации по его использованию:  
дидактические средства

Затраты времени: ? мин

# Этап о. Орг. момент

Название приема - 5. Отсроченная отгадка

Как учить? (Учитель задает загадку , отгадка является ключевым моментом к новой теме)

Чему учить? (логическо-мыслительной деятельности учащихся)

Ради чего учить? умение анализировать и сопоставлять факты, умение определять противоречия, умение находить решения имеющимися ресурсами)

Методические рекомендации по его использованию:

средства (литература)

затраты времени: 5 мин

Ссылка на источник: URL: <http://www.myshared.ru/slide/153946/>

# Этап О. Орг момент

Необъявленная тема

**Как учить?** – универсальный приём, который заключается в том, что бы заинтриговать учащихся на начальном этапе урока и подтолкнуть их при помощи наводящих вопросов к тому, что бы они сформулировали тему урока;

**Чему учить?** - универсальный приём, направленный на создание внешней мотивации изучения темы урока. Данный приём позволяет привлечь интерес учащихся к изучению новой темы, не блокируя восприятие новыми терминами;

**Ради чего учить?** - активизирует мыслительную деятельность учащихся, развивает логическое мышление и способствует их творческому развитию.

**Методические рекомендации по использованию**

**Затраты времени: 5 мин**

**Ссылка на источник:** <http://vce-znau.ru/voennoe/983/index.html>

# Этап Г. Выполнение, закрепление

Название приема - 5. Создай паспорт

Как учить? (Сначала учитель дает учащимся план, по которому они заполняют паспорт, потом, научившись, они могут делать это сами. Ребята получают задание, определяются с главными характеристиками и порядком оформления информации, выполняют работу, делятся результатами)

Чему учить? (выделять главные качества изучаемого явления, потренировать умение учащихся систематизировать полученные знания и находить общее путем сравнения )

Ради чего учить? (развитие универсальных действий планирования и анализа)

Методические рекомендации по его использованию:(лучшим решением будет заполнение уже готового бланка паспорта с пустыми графами. )

затраты времени: 5-7 мин

Ссылка на источник: URL:<http://www.myshared.ru/slide/153946/>



«Шесть шляп» — это прием групповой познавательной активности, помогает рационально организовать изучение проблемы (текста, новой информации) и выявить разные стороны восприятия и оценки.

### Алгоритм работы с приемом

Задается проблемная ситуация (вопрос, текст). Скажем сразу, что эта ситуация изначально должна быть многовариантной и не должна иметь однозначного ответа или решения.

Класс делится на шесть групп. Каждая выбирает себе одну шляпу

**Белая** —нейтральная. Участники оперируют только фактами, доказывают, почему все произошло именно так, а не иначе.

**Желтая** — радостная, позитивная. Участники ищут выгоды предложенного решения, обрисовывают только положительные моменты.

**Черная** — негативная, отрицающая. Эта группа должна высказать сомнение, найти аргументы против.

**Красная** — эмоции, страсть. Эта группа высказывает только эмоциональное восприятие заданной ситуации.

**Зеленая** — творческая, креативная. Участники этой группы предлагают новые решения заданной ситуации.

**Синяя** — нейтральная, оценочная. Аналитики оценивают предложения всех групп и находят оптимальное решение.

# Этап Д. Рефлексия

## Название приема - **1. Рюкзак**

Как учить? Рюкзак перемещается от одного ученика к другому, каждый ученик не просто фиксирует успех, но и приводит конкретный пример его достижений.

Чему учить? умению анализировать полученные знания и собственные достижения

Ради чего учить? повышение уровня самооценки и саморазвития

Методические рекомендации по его использованию:

средства рюкзачек, бумага, карандаши

затраты времени: 7 мин

Ссылка на источник: URL: