

**Формирование
фонематического восприятия у
детей младшего школьного
возраста с ограниченными
возможностями здоровья**

Ю.Н.Рощина

Актуальность темы

- В период обучения грамоте дети должны усвоить такие понятия, как звук, буква, слог, овладеть навыками фонематического анализа и синтеза. Именно это служит базой для дальнейшей успешной учебы.
- У детей с ОВЗ нарушены высшие психические функции, а, значит, страдает и фонематическое восприятие.

Цель: выявить педагогические условия, направленные на формирование фонематического восприятия у детей младшего школьного возраста с ОВЗ

- **Объект работы – формирование фонематического восприятия у детей младшего школьного возраста с ОВЗ.**
- **Предмет – педагогические условия, направленные на формирование фонематического восприятия у детей младшего школьного возраста с ОВЗ.**

Задачи:



- **Дать теоретико-методическое обоснование проблемы формирования фонематического восприятия у детей младшего школьного возраста с ограниченными возможностями здоровья.**



- **Выявить состояние проблемы формирования фонематического восприятия у детей младшего школьного возраста с ограниченными возможностями здоровья.**



- **Разработать методические рекомендации по формированию фонематического восприятия у детей младшего школьного возраста с ограниченными возможностями здоровья.**

Определения

- **Фонематический слух – это специальные действия по выделению звуков языка и установлению звуковой структуры слова как его функциональной единицы (В.К. Орфинская (1963))**
- **Полный звуковой анализ слова – это установление последовательности звуков с их качественными особенностями (включая и выделение ударного гласного).**

Исследователи проблемы:

Р.Е. Левина, В.И.Лубовский, Т.Б.
Филичева, Е.М.Мастюкова,
В.К. Орфинская, Н.Х.Швачкин,
Р.И.Лалаевой, А.Н.Корнев,
М.Ф.Фомичёва, Г. М. Лямина,
А. Н. Гвоздев, В. И. Бельтюков.

Аналитико-синтетический принцип обучения письму и чтению

1. Осознание фонематической
структуры слов и овладение
навыком
фонематического анализа.

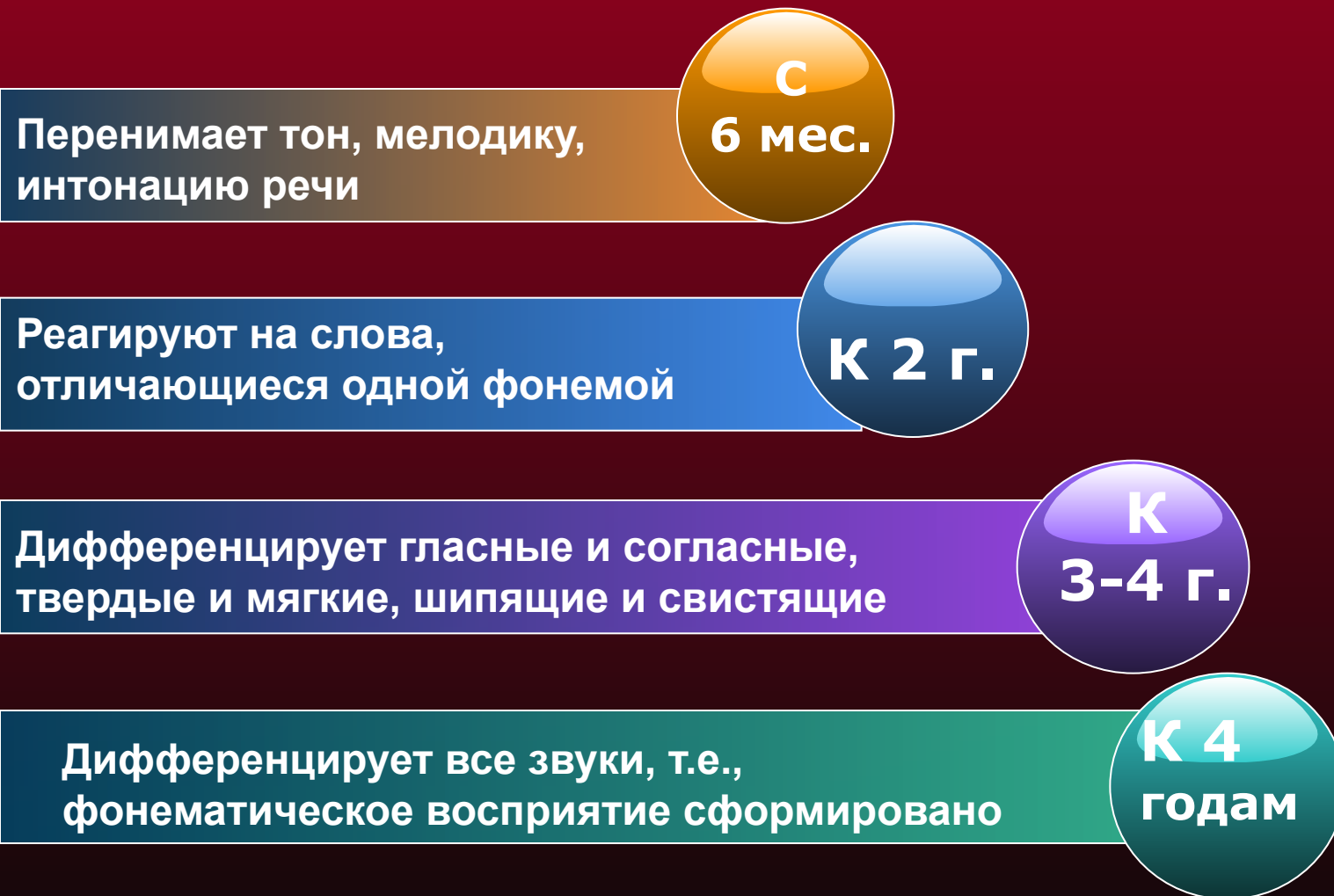
2. Полноценное овладение
слухопроизносительной дифференциацией
и идентификацией всех фонем русского
языка:

3. Владение синтаксическим членением
речевого потока (высказывания)
на предложения и слова

4. Владение полным набором
звуко-буквенных ассоциаций, т.е.
правил
символизации фонем русского языка
по законам графики.

Принципы-
условия
(по А.Н.
Корневу)

Онтогенетические особенности развития фонематического слуха у ребенка в норме



Выводы исследователей:

- **звуковой анализ** – сложное многогранное явление, которое базируется на способности человека воспринимать, узнавать, дифференцировать и устанавливать последовательность в речевом потоке отдельные звуки-смыслоразличители (фонемы);
- **недостаточное развитие фонематического слуха и восприятия** приводит к тому, что у детей самостоятельно не формируется готовность к звуковому анализу и синтезу слов, что в последующем не позволяет им овладеть грамотой в школе (Д.Б.Эльконин).

Нарушение речи –

это собирательный термин для обозначения отклонения от речевой нормы, принятой в данной языковой среде, полностью или частично препятствующих речевому общению и ограничивающих возможности социальной адаптации человека

Р.Е.Левина

Причины речевых нарушений



- внутриутробная патология, которая приводит к нарушению плода: токсикоз при беременности, вирусные и эндокринные заболевания, травмы, несовместимость крови по резус-фактору и др.

- родовая патология (травма и асфиксия, которые приводят к внутричерепным кровоизлияниям);
- заболевания в первые годы жизни ребёнка: инфекционно-вирусные заболевания, менингоэнцефалиты, желудочно-кишечные расстройства.

Психолого-педагогическая классификация речевых нарушений

(автор – Р.Е.Левина)

Нарушения средств общения:

Фонетико-фонематическое
недоразвитие речи.

Общее недоразвитие
речи.



Нарушения в применении средств общения

Заикание

Дети с ограниченными возможностями здоровья (ОВЗ)

- Дети с ограниченными возможностями здоровья – это дети, состояние здоровья которых препятствует освоению образовательных программ вне специальных условий обучения и воспитания.

Характеристика детей с ограниченными возможностями здоровья



Особенности речи детей с ограниченными возможностями здоровья

Общее недоразвитие речи

Бедный

словарный

формирован

ия грамматика

Наршения

звук-произношения

разв

ития фонематики

Выводы:

- **Формирование высших психических функций у детей с ограниченными возможностями здоровья затруднено вследствие различных биосоциальных причин.**
- **Особенности психических функций проявляются в незрелости мотивационной сферы, общей познавательной пассивности и сниженном самоконтроле.**
- **У детей-логопатов с ограниченными возможностями отмечаются: неустойчивость вербальной памяти, низкий уровень понимания словесных инструкций, низкая умственная работоспособность, трудности в обучении грамоте.**
- **Несформированность фонематического восприятия выражаются в:**
 - **Нечетком различении на слух фонем в собственной и чужой речи;**
 - **Неподготовленности к элементарным формам звукового анализа и синтеза;**
 - **Затруднениях при анализе звукового состава речи.**

Следовательно, для таких детей должны быть созданы специальные условия для обучения и подобраны специальные методики.

Констатирующий эксперимент

Цель:

выявить состояние исследуемой проблемы в специальной (коррекционной) школе-интернате №7 г.Воркуты

Задачи:

1

Подобрать диагностический инструментарий для выявления состояния фонематического восприятия у детей младшего школьного возраста с ограниченными возможностями здоровья.

2

Провести опрос, тестирование и анализ педагогической документации.

3

Проанализировать полученные данные и сделать вывод о состоянии проблемы.

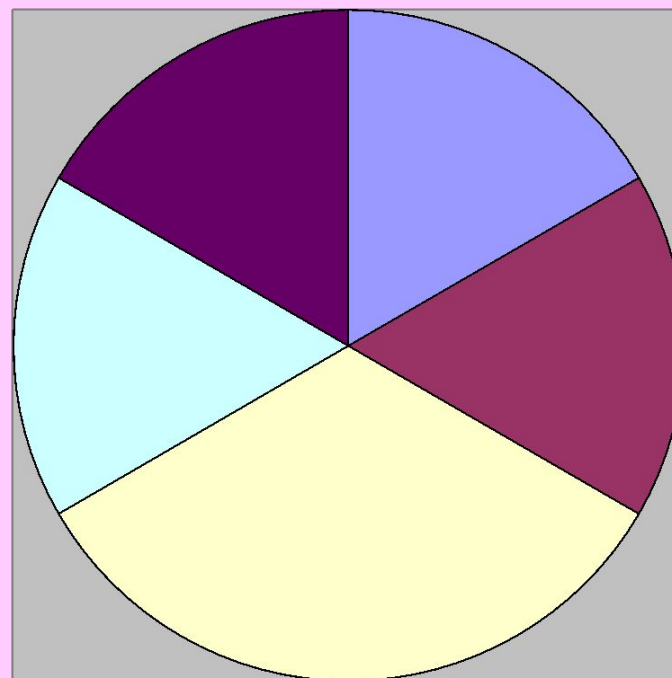
Диагностика состояния исследуемой проблемы

- **Изучены методики:** Л.Г.Кобзаревой, Т.И.Кузьминой, Р.И.Лалаевой, Л.В.Венедиктовой, Г.А.Волковой.
- **Выбрана методика Волковой Г.А.**
- **Система оценивания ориентирована на программу Г.А.Каше.**

- **Использовались методы:**
 - **Наблюдение за детьми;**
 - **Беседа с воспитателем группы;**
 - **Изучение документации воспитателя (планы работы);**
 - **Изучение медицинской документации (инд. карт развития);**
 - **Изучение предметно-игровой среды группы.**

Показатели состояния фонематического слуха детей младшего школьного возраста (в %)


Условные обозначения:



 Высокий уровень

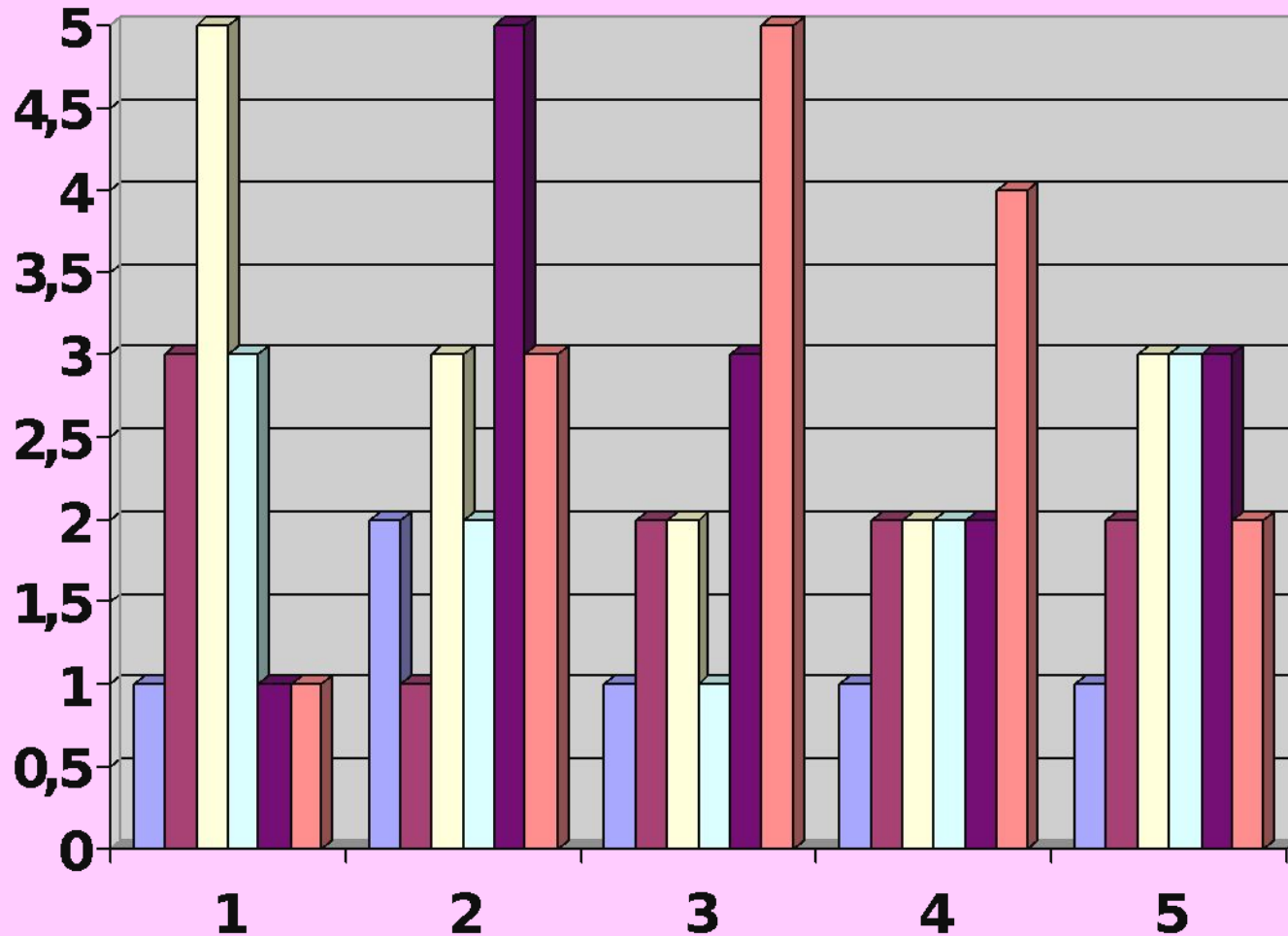
 Выше среднего

 Ниже среднего

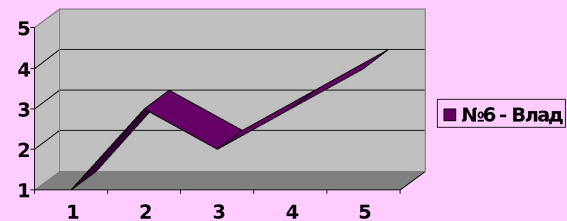
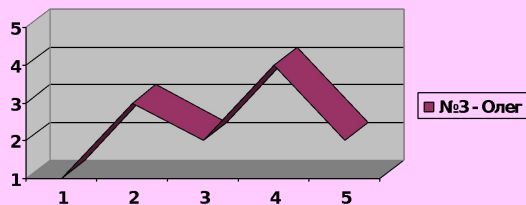
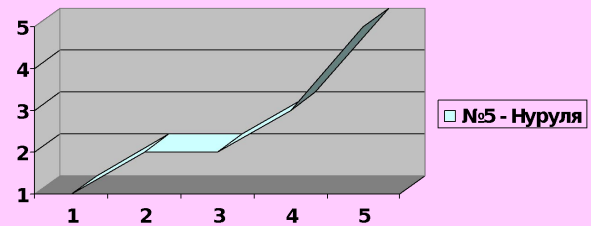
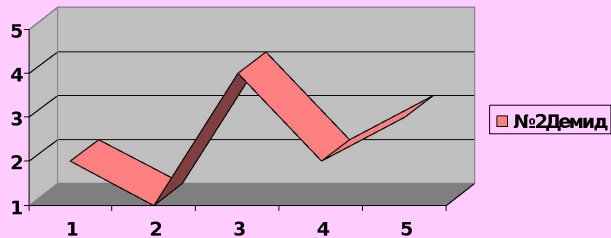
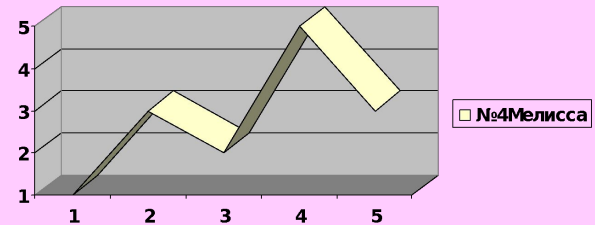
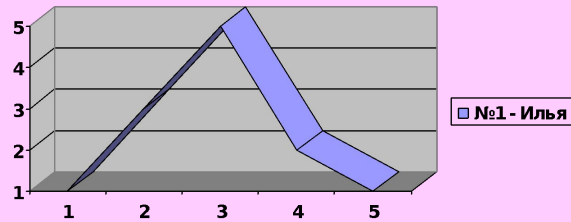
 Средний уровень

 Низкий

Индивидуальные показатели состояния фонематического слуха детей младшего школьного возраста



Индивидуальные показатели состояния фонематического слуха детей младшего школьного возраста





Спасибо за внимание!