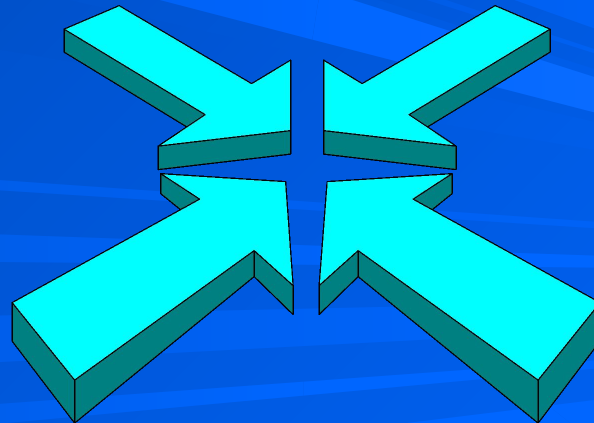



**«Система взаимодействия  
социально-психологической  
службы и классных  
руководителей по профилактике  
правонарушений»**



# Профилактическая работа-процесс сложный, многоаспектный и продолжительный во времени

## Ежегодно:

- 2 млн. - детей попадают под тяжелую руку родителей
- 50 тыс.- уходят из дома
- 500-600 тыс. - семей распадаются  неполные семьи
- 500-600 тыс. - детей (до 18 лет) – дети семей риска

## Сейчас:

- 700 тыс.- дети-сироты
- 3,5 млн. детей-беспризорные
- 900 тыс. соц. сироты (в 2,5 раза > чем после войны)

## Сокращается средний возраст:

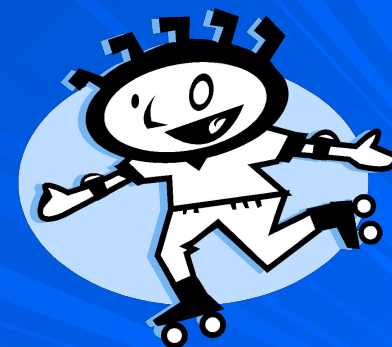
- Начала курения
- Употребления наркотиков
- Начала сексуальных отношений



# Причины отклонений в поведении детей и подростков

## \* Стадии отклоняющегося поведения

- Неодобряемое поведение
- Порицаемое поведение
- Девиантное поведение
- Предпреступное поведение
- Противоправное или преступное поведение



# \* Неблагоприятные условия семейного воспитания

- Асоциальное поведение родителей
- Недостаточное внимание и любовь со стороны родителей
- Гиперопека
- Чрезмерное удовлетворение потребностей ребенка
- Чрезмерная требовательность

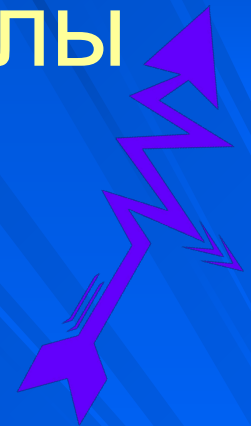




# \* Недостатки учебно-воспитательной работы школы

- Стрессогенные технологии проведения уроков и оценивания знаний учащихся
- Негативные установки в отношении отдельных учащихся
- Не достаточно высокий профессиональный уровень учителя
- Недостатки организационного характера в работе с детьми группы риска

Серьезная ошибка – использование в работе с трудными школьниками мер негативного стимулирования (осуждений, порицаний, выговоров, различного рода наказаний)



# \*Негативное влияние стихийно-группового общения

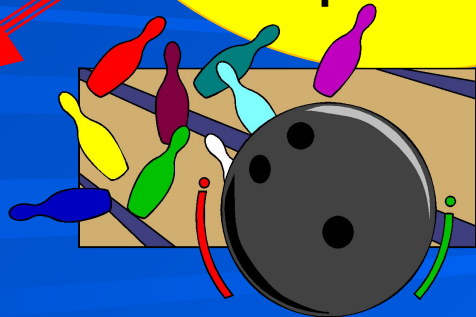
Социальные факторы

Биологические факторы

Дружеское общение со сверстниками – главная психологическая потребность в подростковом и юношеском возрасте.

Близкие по духу

Не ругают за неуспеваемость или проступки

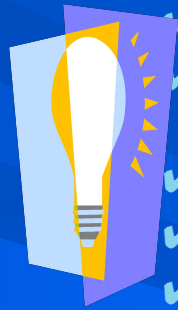


# В работе социальных педагогов



## Индикаторы неблагополучия ребенка в следующих сферах:

- ✓ Учебная деятельность
- ✓ Взаимоотношения со сверстниками
- ✓ Взаимоотношения со взрослыми
- ✓ Проведение свободного времени
- ✓ Отношение к труду и профессиональная ориентация
- ✓ Поведение и поступки



## Способы получения необходимой информации:

- ✓ анализ соц. паспорта класса;
- ✓ анализ кл. журналов;
- ✓ опрос мнений учителей предметников о ребенке;
- ✓ анализ учета посещаемости;
- ✓ анализ фиксированных нарушений дисциплины;
- ✓ беседы с родителями;
- ✓ социометрические исследования;
- ✓ наблюдения;
- ✓ беседы с ребенком;
- ✓ запрос информации из психолого-педагогических центров, если ребенку оказывали там помощь;
- ✓ запрос информации из ПДН;
- ✓ запрос информации из предыдущего места учебы ребенка.



Постановка на учет – не  
сама цель, а основа для  
дальнейшей  
профилактической и  
коррекционной работы.





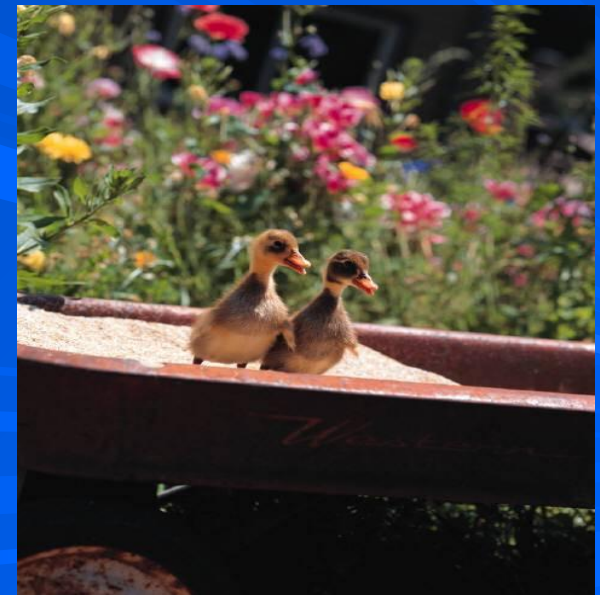
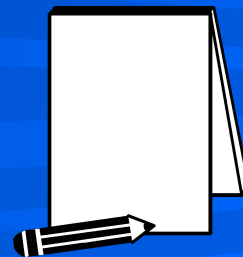
Выявление и учет учащихся группы риска.  
Определение причин отклоняющегося поведения  
(в работе психологов)



- Диагностическая деятельность в рамках модели сопровождения
- Изучение психолого-педагогического статуса (социально-психологического портрета), определение причин отклоняющегося поведения.

диагностический минимум

– основная диагностическая схема в нашей модели пси. сопровождения.



# Основные способы получения информации о психолого-педагогическом статусе ребенка и его соответствии школьным требованиям :

- экспертные опросы педагогов и родителей;
- структурированное наблюдение школьников в процессе обследования;
- психологическое обследование самих детей;
- анализ педагогической документации и материалов предыдущих обследований.



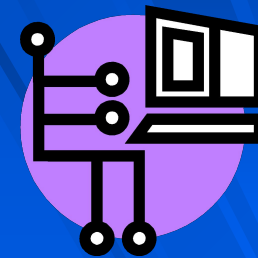
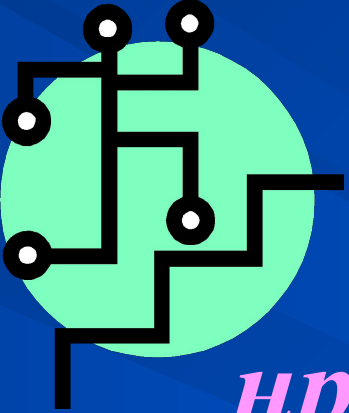
□ *Классный журнал* служит источником информации об объективных педагогических показателях школьной успешности ребенка (оценках).

□ *Анализ ученических тетрадей* служит дополнительным источником информации об особенностях познавательной деятельности ребенка (внимательность, утомляемость, характер типичных ошибок и др.), тонкой моторики, характерологических особенностях (аккуратность, ответственность, пунктуальность и др.).

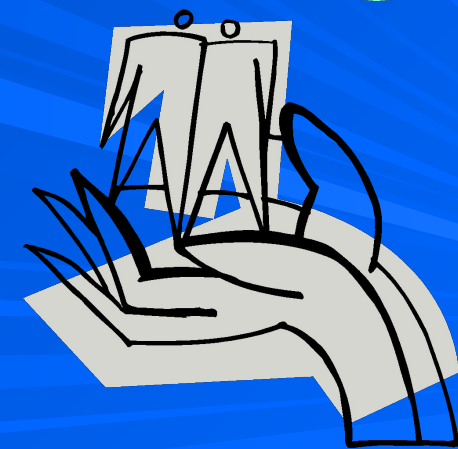
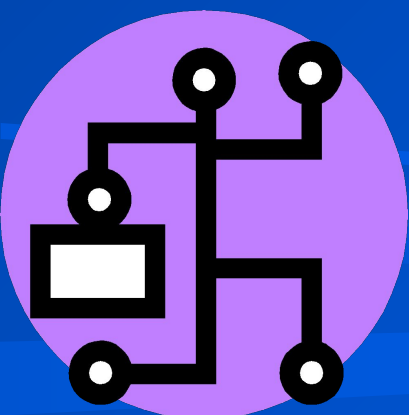
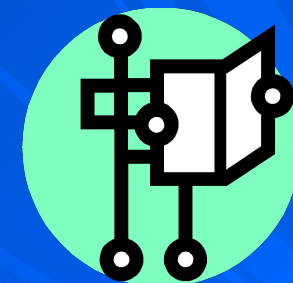
□ *Повторное обращение к сведениям, полученным на предыдущих этапах сопровождения*

Обследование самих школьников - в случае объективной невозможности получить достоверную информацию другими способами.

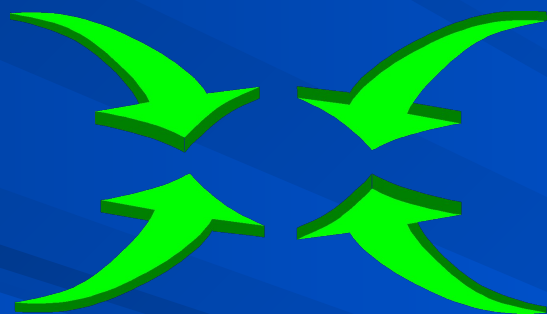
Рекомендовано ограничиваться методами экспресс-диагностики (скрининговыми методами), ориентированными на групповое проведение.



*Устранение причин  
нравственной деформации  
личности, отклонений в  
поведении.*



**Продуманный и скоординированный план работы с трудными школьниками определяет успех в предотвращении правонарушений и преступлений.**

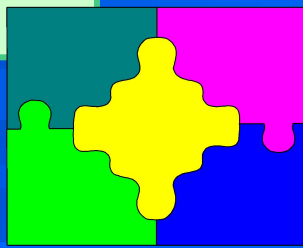


**Аспекты взаимно дополняющие друг друга:**



**Мероприятия, рассчитанные на всех трудных учеников школы;**

**Индивидуальная работа с каждым из таких школьников.**



**План индивидуальной работы составляется таким образом, чтобы получить ответ на три вопроса:**

- 1. *Что нужно устранить*** (отрицательные факторы семейного и школьного воспитания, стихийно-группового общения, негативные особенности личности и т.д.),
- 2. *Как это устранить*** (проанализировать учебу школьника и оказать необходимую помощь в ликвидации пробелов, помочь изменить характер отношений со значимыми людьми, вовлечь в практическую деятельность и.т.д.),
- 3. *Кому и что надо делать*** (распределение обязанностей, установление сроков, меры контроля за эффективностью работы и т.д.)

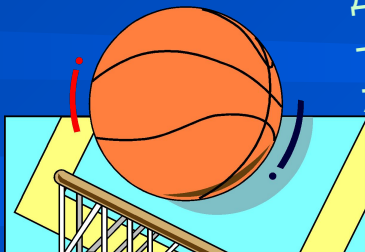
# Вовлечение учащихся в различные виды ПОЗИТИВНОЙ ДЕЯТЕЛЬНОСТИ



Деятельность – это процесс активного взаимодействия субъекта с миром. Воспитание невозможно без активной деятельности. В интенсивной, разнообразной деятельности ребенок развивается физически, психически, социально. В деятельности формируется ценностное отношение.



- Необходимо, чтобы деятельность была педагогически инструментирована, а именно развивала дарования, помогала почувствовать удовольствие, наслаждение, радость от делания, от труда и благодарности окружающих. Радость, удовольствие делают деятельность привлекательной. Только эти чувства и эмоции могут приохотить к тому или иному делу, воспитать нужные и ценные для общества мотивы поведения.



Наполнить работу с детьми богатым духовным содержанием – означает наполнить жизнь ребенка богатым духовным содержанием.



# Изменение характера личных отношений педагогов и учеников



## *Эмпатическое слушание:*

- ✓ Настроиться
- ✓ Точно отразить переживание ребенка своей реакцией
- ✓ Пауза
- ✓ Без оценочный подход
- ✓ Поддержать, дать выговориться
- ✓ В случае когда ребенок проявил инициативу.

## Замечания

- ✓ Предписывающие
- ✓ Подавляющие
- ✓ Косвенные с негативной окраской





Всякий шаг учителя, всякое его слово, всякий использованный им прием, хочет педагог того или нет, наполнен определенным психологическим смыслом и вызывает соответствующий психологический резонанс в сердцах учеников.



**психологические особенности личности учителя, отличающие педагогический такт от нетактичности:**

- естественность и простота обращения без фамильярности,
- доверие без попустительства,
- серьезность тона без натянутости,
- ирония и юмор без насмешливости,
- требовательность без мелочной придирчивости,
- доброжелательность без заласкивания,
- деловой тон без раздражительности,
- своевременность воспитательного воздействия без поспешности.

# феномен «эмоционального выгорания»



- формирование учителем своего позитивного образа у учащихся является не только необходимым условием повышения эффективности собственной пед. деятельности, но и важным профессиональным навыком работы.

# Изменение условий семейного воспитания, разрешение конфликтов.

## ДОРОГА В ЧЕТЫРНАДЦАТЬ ШАГОВ

*Шаг 1. Сохраняйте спокойствие и достоинство.*

*Шаг 2. Разберитесь в ситуации.*

*Шаг 3. Сохраняйте доверие ребенка к себе.*

*Шаг 4. Узнайте как можно больше о том, что происходит с Вашим ребёнком.*

*Шаг 5. Измените свое отношение к ребёнку.*

*Шаг 6. Не позволяйте собой манипулировать.*

*Шаг 7. Не исправляйте за ребёнка его ошибки.*

*Шаг 8. Меньше говорите, а больше делайте.*

*Шаг 9. Приложите усилия, чтобы восстановить взаимопонимание с ребенком.*

*Шаг 10. Предоставьте ребенку возможность исправить свое поведение самостоятельно.*

*Шаг 11. Не пускайте процесс на самотек.*

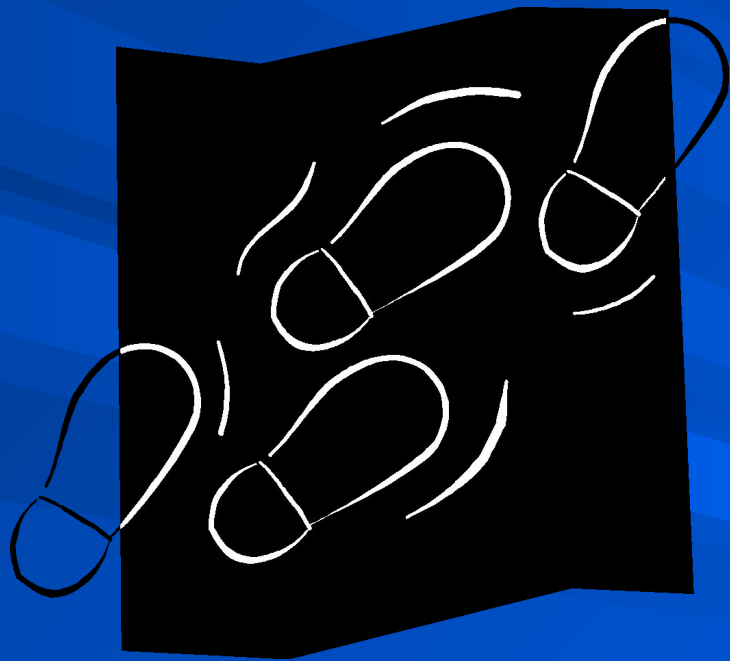
*Шаг 12. Восстановите доверие к ребенку.*

*Шаг 13. Установите разумные границы контроля.*

*Шаг 14. Помогайте ребенку изменить жизнь к лучшему.*



# Заклучение



Дорогу осилит идущий