

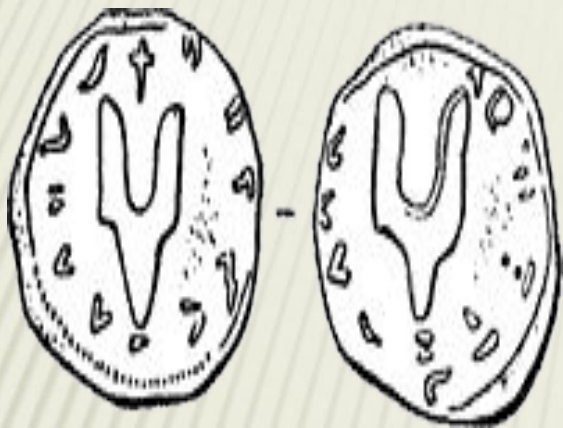
История Гербов России со времен древней славянской общности до наших дней

Билялова Эльвира Рашитовна, преподаватель
гуманитарных дисциплин ГАОУ СПО «Казанский
медицинский колледж»



В древней Руси как такого гербового изображения не было. У славян поднепровья живших в VI-VIII веках нашей эры существовали затейливые орнаменты, знаменовавшую ту или иную территорию.

Во времена Киевской Руси у великих князей существовали свои княжеские печати, на которых помещались изображения атакующего сокола - родового знака Рюриковичей.





Во Владимирской Руси у Великого князя Александра Ярославовича Невского на княжеской печати появляется изображение Георгия Победоносца с копьем. В последствии этот знак копейщика появляется на лицевой стороне монеты (копейки) и его уже можно считать первым настоящим полноценным гербом Руси.



В Московской Руси, при Иване III появляется изображение двуглавого византийского орла. На царской печати Ивана III Георгий Победоносец и Двуглавый орел изображаются на равных. Великокняжеская печать Ивана III, скрепила в 1497 году его «меновую и отводную» грамоту на земельные владения удельных князей. С этого момента Двуглавый орел становится государственным гербом нашей страны.

Середина XVI века



Начиная с 1539 года изменяется тип орла на печати великого князя Московского. В эпоху Ивана Грозного на золотой булле (государственной печати) 1562 года в центре двуглавого орла появилось изображение Георгия Победоносца - одного из древнейших символов княжеской власти на Руси. Георгий Победоносец помещен в щите на груди двуглавого орла, коронованного одной или двумя коронами, увенчанными крестом.

XVI – начало XVII веков

В правление царя Федора Ивановича между коронованными головами двуглавого орла появляется знак страстей Христовых – голгофский крест. Крест на государственной печати был символом православия.

В XVII веке православный крест часто изображался на русских знаменах. До середины XVII века широко использовалась печать, на которой двуглавый орел с Георгием Победоносцем на груди коронован двумя коронами, а между голов орла возвышается православный восьмиконечный крест.



XVII ВЕК.

При первом царе династии Романовых – Михаиле Федоровиче Государственный герб несколько меняется. Русский Орел меняет свои формы. На грудь возвращается Георгий Победоносец, но уже не в виде иконы, в виде щита. И еще, на иконах Георгий Победоносец всегда скакал слева направо, т.е. с запада на восток навстречу извечным врагам - монголо-татарам. Теперь же враг оказался на западе, польские шайки и римская курия не оставили своих надежд привести Русь в католическую веру.



Рис 16

Следующий этап изменения Государственного герба наступил после Переяславской Рады, вхождения Украины в состав Российского государства. К жалованной грамоте царя Алексея Михайловича Богдану Хмельницкому от 27 марта 1654 года приложена печать, на которой впервые двуглавый орел под тремя коронами изображен держащим в когтях символы власти: **скипетр и державу** .

С этого момента орел стал изображаться **с поднятыми крыльями** .





Петровское время

В годы правления Петра I в государственную геральдику России вошла новая эмблема - орденская цепь ордена Св. апостола Андрея Первозванного.

С 1699 года встречаются изображения двуглавого орла, окруженного цепью со знаком Андреевского ордена. А уже в следующем году Андреевский орден размещают на орле, вокруг щита с всадником.

Уже с 1710 года (на десятилетие раньше, чем Петр I был провозглашен императором (1721 г.), а Россия - империей) - над орлом стали изображать императорские короны.

С первой четверти XVIII века цветами двуглавого орла стали коричневый (естественный) или черный.



Указом императрицы Екатерины I от 11 марта 1726 года было закреплено описание герба: "Орел черный с распростертыми крыльями, в желтом поле, на нем Георгий Победоносец в красном поле". Императрица Анна Иоановна в 1736 году пригласила швейцарского гравера, который к 1740 году выгравировал Государственную печать. Центральную часть матрицы этой печати с изображением двуглавого орла использовали до 1856 года.

Эпоха дворцовых переворотов, Екатерининское время

ПАВЕЛ ПЕРВЫЙ

Император Павел I Указом от 5 апреля 1797 года разрешил членам императорской фамилии использовать в качестве своего герба изображение двуглавого орла.

10 августа 1799 года Павлом I был подписан Указ о включении в состав государственного герба мальтийских креста и короны. На груди орла под мальтийской короной располагался щит со Святым Георгием (Павел толковал его как "коренной герб России"), наложенный на мальтийский крест.



Вскоре после вступления на престол император Александр I Указом от 26 апреля 1801 года убрал мальтийские крест и корону с герба России.

ОФИЦИАЛЬНО ЗАКРЕПЛЕНО ОДНОВРЕМЕННОЕ СУЩЕСТВОВАНИЕ ДВУХ ТИПОВ ГОСУДАРСТВЕННОГО ОРЛА.

ПЕРВЫЙ ТИП - ОРЕЛ С РАСПРАВЛЕННЫМИ КРЫЛЬЯМИ, ПОД ОДНОЙ КОРОНОЙ, С ОБРАЗОМ СВЯТОГО ГЕОРГИЯ НА ГРУДИ И СО СКИПЕТРОМ И ДЕРЖАВОЙ В



ИЗОБРАЖАЛИСЬ ТИТУЛЬНЫЕ ГЕРБЫ: НА ПРАВОМ - КАЗАНСКИЙ, АСТРАХАНСКИЙ, СИБИРСКИЙ, НА ЛЕВОМ - ПОЛЬСКИЙ, ТАВРИЧЕСКИЙ, ФИНЛЯНДСКИЙ. НЕКОТОРОЕ ВРЕМЯ ИМЕЛА ХОЖДЕНИЕ И ДРУГАЯ ВЕРСИЯ - С ГЕРБАМИ ТРЕХ "ГЛАВНЫХ" ДРЕВНЕРУССКИХ ВЕЛИКИХ КНЯЖЕСТВ (КИЕВСКОГО, ВЛАДИМИРСКОГО И НОВГОРОДСКОЙ ЗЕМЛИ) И ТРЕХ ЦАРСТВ - КАЗАНСКОГО, АСТРАХАНСКОГО И СИБИРСКОГО. ОРЕЛ ПОД ТРЕМЯ КОРОНАМИ, СО СВЯТЫМ ГЕОРГИЕМ (КАК ГЕРБОМ ВЕЛИКОГО КНЯЖЕСТВА МОСКОВСКОГО) В ЩИТКЕ НА ГРУДИ, С ЦЕПЬЮ ОРДЕНА СВЯТОГО АНДРЕЯ ПЕРВОЗВАННОГО, СО СКИПЕТРОМ И ДЕРЖАВОЙ В ЛАПАХ.

ПЕРВАЯ ПОЛОВИНА XIX ВЕКА

СЕРЕДИНА XIX ВЕКА

В 1855-1857 годах тип государственного орла был изменен под влиянием германских образцов.

Святой Георгий на груди орла стал смотреть влево. Рисунок Малого герба России, исполненный Александром Фадеевым, был Высочайше утвержден 8 декабря 1856 года.

На правом помещались щиты с гербами Казани, Польши, Херсонеса Таврического и объединенным гербом Великих Княжеств (Киевского, Владимирского, Новгородского), на левом - щиты с гербами Астрахани, Сибири, Грузии, Финляндии.

11 апреля 1857 года последовало Высочайшее утверждение всего комплекта государственных гербов.



Большой Государственный герб 1882 года.



24 июля 1882 года Император Александр III утвердил рисунок Большого Герба Российской империи, на котором была сохранена композиция, но изменены детали, в частности фигуры архангелов. Кроме того, императорские короны стали изображать наподобие реальных алмазных венцов, использовавшихся при коронации.

Окончательно рисунок Большого герба империи был утвержден 3 ноября 1882 года, когда к титульным гербам добавили герб Туркестана.



23 февраля 1883 года были утверждены Средний и два варианта Малого герба. В январе 1895 года было высочайше повелено оставить без перемен рисунок государственного орла, выполненный академиком А. Шарлеманем.

Последний по времени акт - "Основные положения государственного устройства Российской империи" 1906 года - подтвердил все предшествующие законоположения, касающиеся Государственного герба.

МАЛЫЙ ГОСУДАРСТВЕННЫЙ ГЕРБ 1883 ГОДА



Государственный герб временного правительства

Одним из ведущих художников в комиссии по подготовке нового герба России был Н. К. Рерих (он же Сергей Макрановский). Масоны общипали герб и лишили его всех державных атрибутов – короны, скипетра, державы, крылья орла были безвольно опущены вниз, что символизировало покорность русского государства масонским замыслам. Изображение орла, образца февраля 1917 года, продолжали использовать в качестве официального и после Октябрьской революции, вплоть до принятия нового советского герба 24 июля 1918 года.

Государственный герб РСФСР 1918-1993 гг.



Принятая 10 июля 1918 года новая Конституция провозгласила в государственном гербе политические, партийные символы: двуглавый орел был заменен красным щитом, на котором изображались переkreщенные серп и молот и восходящее солнце как знак перемен. С 1920 года вверху на щите помещалось сокращенное название государства –

РСФСР. Щит окаймляли пшеничные колосья, закрепленные красной лентой с надписью "Пролетарии всех стран, соединяйтесь". Позднее это изображение герба было утверждено в Конституции РСФСР.

Весной 1978 года, воинская звезда, ставшая к этому времени частью герба СССР и большинства республик, вошла в герб РСФСР.

В 1992 году вступило в силу последнее изменение герба: аббревиатура над серпом и молотом была заменена надписью "Российская Федерация". Но советский герб с его партийной символикой уже не соответствовал политическому устройству России.

Государственный герб СССР

Конституция СССР, принятая II съездом Советов 31 января 1924 года, официально узаконила новый герб. Поначалу он имел по три витка красной ленты на каждой половине венка. На каждом витке помещался девиз "Пролетарии всех стран, соединяйтесь!" на русском, украинском, белорусском, грузинском, армянском, тюрко-татарском языках. В середине 1930-х годов добавился виток с девизом на латинизированном тюркском, а русский вариант переключился на центральную перевязь.

В 1937 году число девизов на гербе достигло 11. В 1946 году - 16. В 1956 году, после ликвидации шестнадцатой республики в составе СССР, Карело-финской, девиз на финском языке был удалён с герба, до конца существования СССР на гербе оставалось 15 лент с девизами (одна из них – русский вариант – на центральной перевязи).



ГОСУДАРСТВЕННЫЙ ГЕРБ РОССИЙСКОЙ ФЕДЕРАЦИИ 1993 ГОДА.

В 1990 году Правительство РСФСР приняло постановление о создании Государственного герба и государственного флага РСФСР.

**После всестороннего обсуждения
Правительственная комиссия предложила
рекомендовать Правительству герб –
золотого двуглавого орла на красном поле.**



СИМВОЛИКА ПРЕЗИДЕНТА РФ



При вступлении вновь избранного Президента России в должность Знак Президента России возлагается на него как главу государства на период его полномочий Председателем Совета Федерации Федерального Собрания России. На оборотной стороне звеньев цепи знака золотыми буквами выгравированы фамилия, имя, отчество Президента России и год его вступления в должность. После принесения присяги Президентом России Знак хранится в резиденции Президента в Московском Кремле.

Галерея малых государственных гербов России (XV — начало XX века)

XV век



Середина XVI века



Конец XVI — начало XVIII века



XVII век



1 четверть XVIII века



30—60-е годы



II

века

Рубеж XVIII-XIX века



1-я половина XIX века



1-я половина XIX века



Середина XIX века



Малый Государственный герб, 1883 Малый Государственный герб, 1917 г.

