

# Город - герой Севастополь

Выполнила: Попенкова Дарья  
Романовна  
397686

Воронежская область,  
Петропавловский район, с.  
Краснофлотское, ул.Космонавтов,  
д.121, кв.1  
8-906-679-44-69

МКОУ Краснофлотская СОШ  
9 класс, 15 лет

Руководитель: Попенкова Оксана  
Васильевна учитель  
информатики и математики

2015 год

# История основания города

Севастополь расположен на черноморском побережье Крымского полуострова. Заложен по указу русской императрицы Екатерины II в 1783 году. Крупнейший незамерзающий морской торговый, рыбный порт, промышленный, научно-технический, рекреационный и культурно-исторический центр Крыма.



Основание и рост города Севастополя



Екатерина II







# Севастополь в годы Великой Отечественной войны





Суровым и тяжелейшим испытанием для севастопольцев и моряков Черноморского флота стала Великая Отечественная война 1941 - 1945 г. Севастополь в числе первых городов СССР 22 июня 1941 г. в 3 часа 15 минут подвергся налету фашистской авиации. Первой нанесла удар по фашистским самолетам зенитно-артиллерийская батарея Черноморского флота N 74, которой командовал лейтенант И.Г.Козовник. Вслед за ней открыли огонь 76, 80, 78 и 75-я батареи и успешно отразили первый налет фашистов.



**Наступление немецких отрядов на Севастополь**

# Предыстория

К концу сентября 1941 года немецкие войска овладели Смоленском и Киевом, блокировали Ленинград.



**Смоленск**



**Киев**



**Ленинград**



# Предыстория

На юго-западном направлении противник также добился значительных успехов: в битве под Уманью и киевском котле были разбиты основные силы Юго-Западного фронта РККА, была занята большая часть Украины. В середине сентября вышли на подступы к Крыму.



Киевский котел 1941 года

# Предыстория

Крым имел стратегическое значение, как один из путей к нефтеносным районам Кавказа (через Керченский пролив и Тамань). Кроме того, Крым был важен, как база для авиации. С потерей Крыма советская авиация лишилась бы возможности налетов на нефтепромыслы Румынии, а немцы смогли бы наносить удары по целям на Кавказе. Советское командование понимало важность удержания полуострова и сосредоточило на этом усилия, отказавшись от обороны Одессы.



Карта Кавказа



Керченский пролив



# Положение войск до начала операции

Единственный наземный путь в Крым лежал через Перекопский перешеек. В целом, оборона полуострова возлагалась на сформированную в августе непосредственно подчиняющуюся Ставке ВГК 51-ю Отдельную Армию под командованием генерал-полковника Ф. И. Кузнецова.

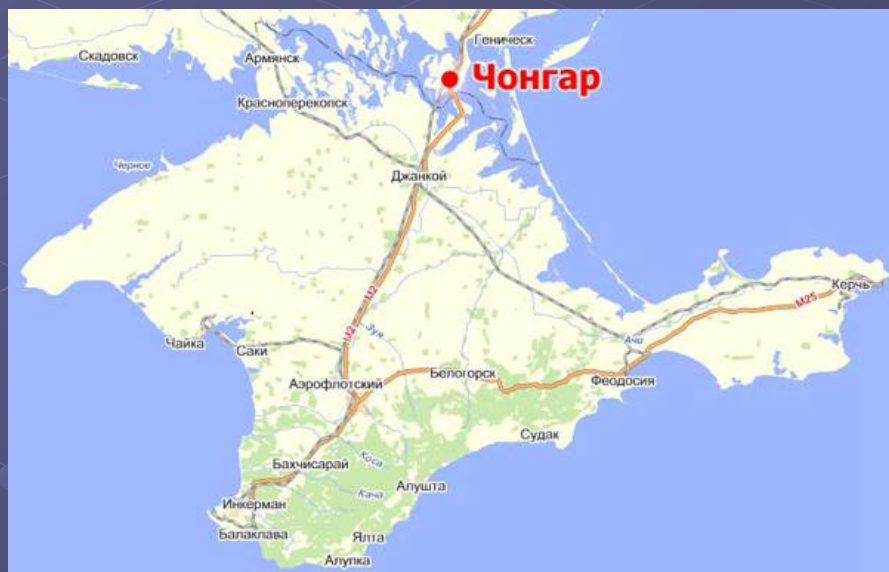


Ф. И. Кузнецов



# Положение войск до начала операции

Северное направление прикрывали три стрелковые дивизии: 276-я (ком. ген.-майор И. С. Савинов) — Чонгарский полуостров и Арабатскую стрелку.



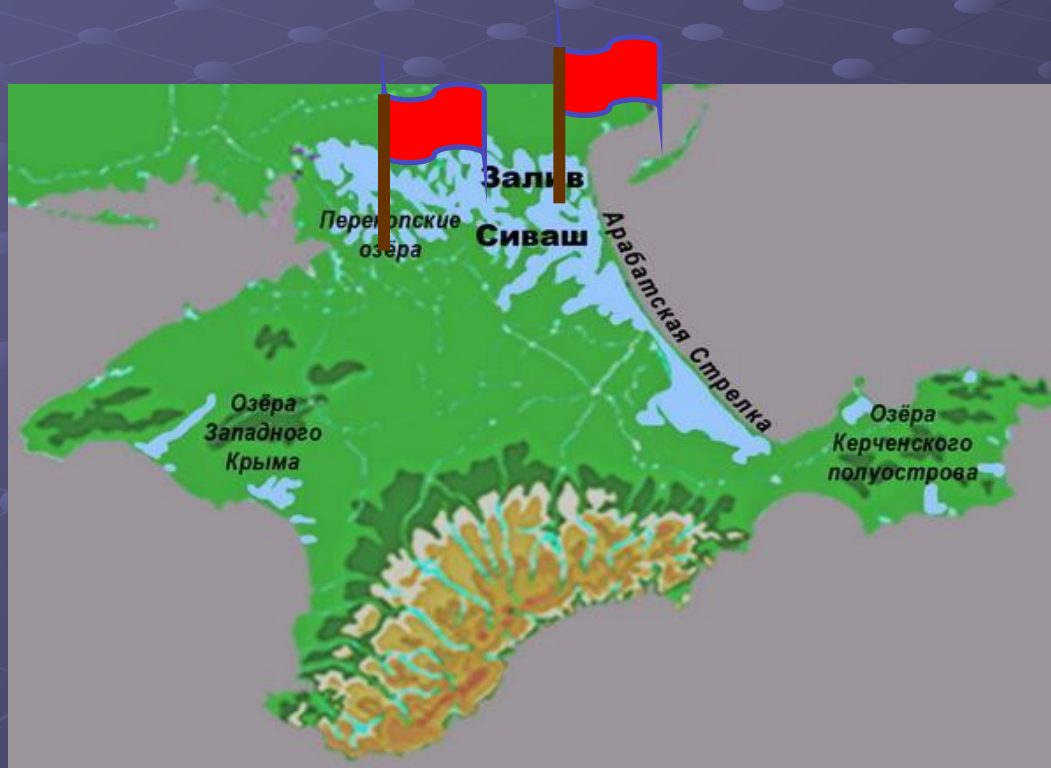


# Положение войск до начала операции

156-я дивизия (ген.-майор П. В. Черняев) — Перекопские позиции, 106-я (полк. А. Н. Первушин) растянулась на 70 километров по южному берегу Сиваша.



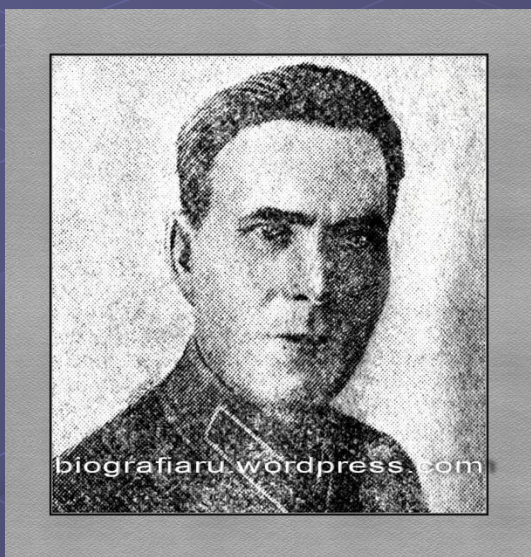
П. В. Черняев



А. Н. Первушин

# Положение войск до начала операции

Три кавалерийские дивизии — 48-я (ген.-майор Д. И. Аверкин), 42-я (полк. В. В. Глаголев) и 40-я (полк. Ф. Ф. Кудюров), а также 271-я стрелковая дивизия (полк. М. А. Титов) имели противодесантные задачи. Четыре сформированные в Крыму дивизии — 172-я (полк. И. Г. Торопцев), 184-я (полк. В. Н. Абрамов), 320-я (полк. М. В. Виноградов), 321-я (полк. И. М. Алиев) охраняли побережье.



**Д. И. Аверкин**



**В. В. Глаголев**



**М. А. Титов**



# Первое наступление немцев на Севастополь

11-21 ноября 1941 немецкие 4 пехотные дивизии атаковали позиции советских войск на всём периметре обороны. Немцы смогли продвинуться на несколько километров на южном и восточном участках. Фронт стабилизировался примерно в 12 км от Севастополя.



# Первое наступление немцев на Севастополь

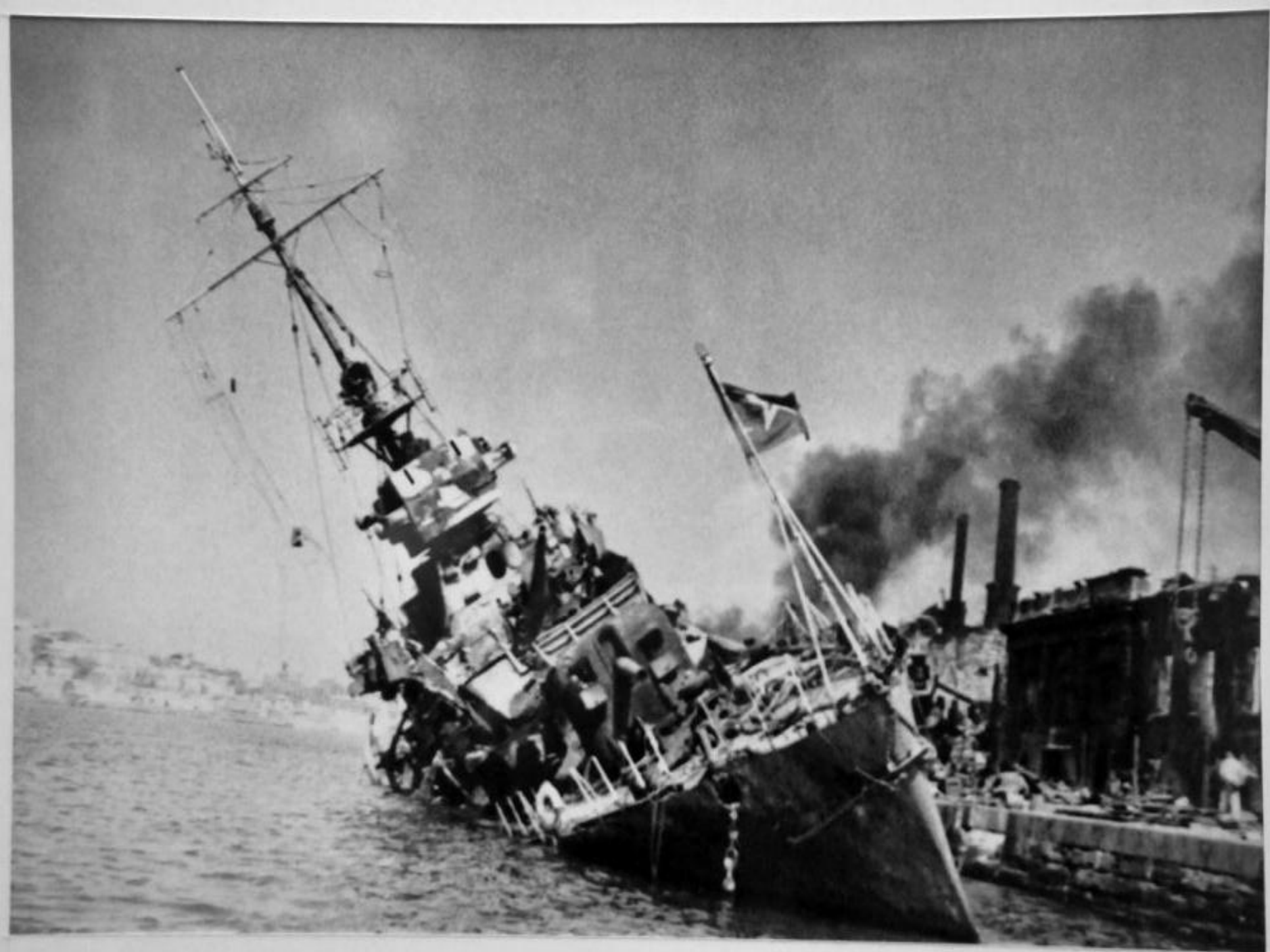
29 октября 1941 г. в Севастополе было введено осадное положение. 30 октября началась героическая оборона Севастополя, которая продолжалась 250 дней. В этот же день первый удар по моторизованной колонне 11-й немецкой армии генерала Манштейна нанесла 54-я береговая батарея Черноморского флота под командованием лейтенанта И.И.Заики.

Артиллеристы три дня вели непрерывные ожесточенные бои с наседавшими фашистами. Почти одновременно с артиллеристами в бой вступили части морской пехоты, сформированные из курсантов военно-морского училища и матросов боевых кораблей и береговых частей флота, при поддержке береговых и зенитно-артиллерийских батарей.



**Генерал-фельдмаршал  
Эрих фон Манштейн.**

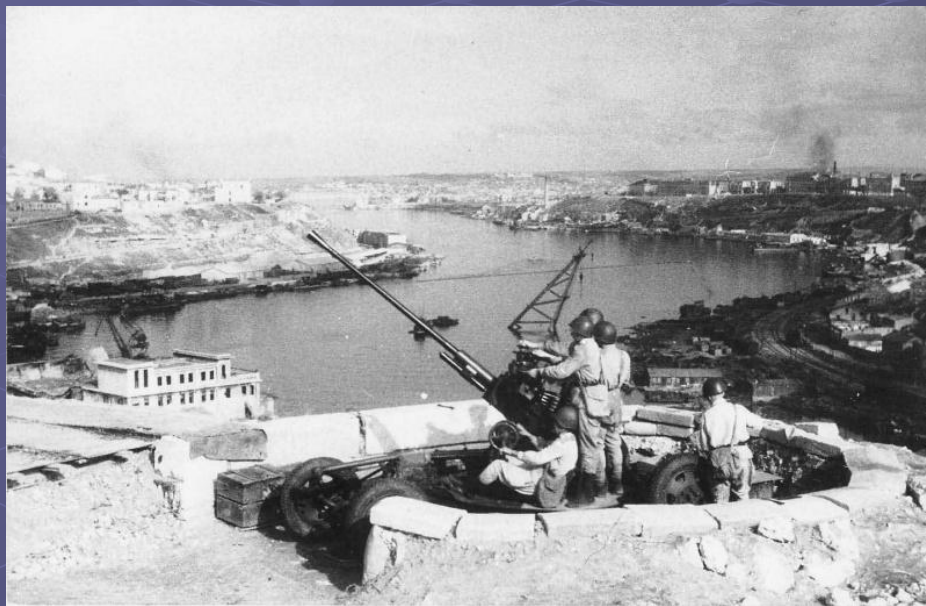








# Первое наступление немцев на Севастополя



С первых боев до последних дней обороны защитники города проявляли самоотверженность, беспримерную стойкость и героизм. Фашисты рассчитывали взять город с ходу.



# Первое наступление немцев на Севастополь

54-я батарея лейтенанта И. Заики первой открыла огонь по врагу в течение трех дней отбивала бешеные атаки танков и мотопехоты противника. Она уничтожила более 30 танков и броневиков, много автомашин, орудий и минометов, несколько сот гитлеровцев. На такую стойкость враг наталкивался повсюду. `Ни шагу назад!` стало девизом севастопольцев.













# Первое наступление немцев на Севастополь



4 ноября для объединения всех сил Главной базы Черноморского флота был создан Севастопольский оборонительный район (СОР).





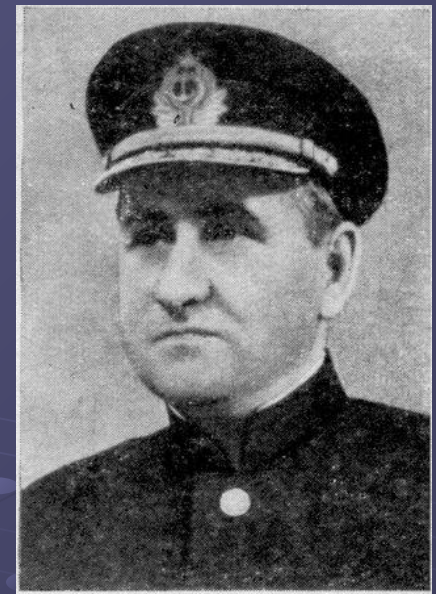


**Ф.С.Октябрьский**

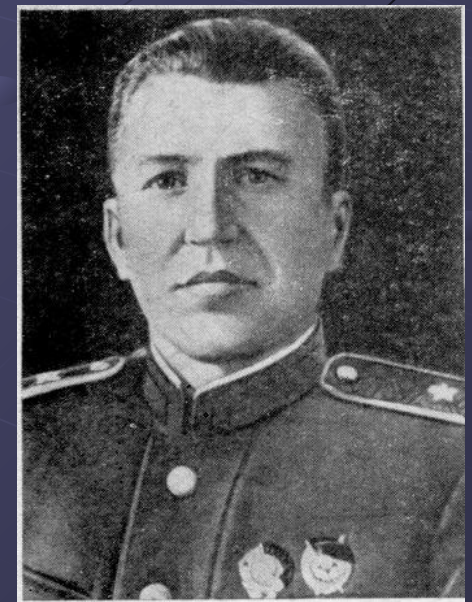


**Н.А.Остряков**

7 ноября для оперативного руководства обороной Ставка Верховного Главнокомандования возложила руководство СОР на командующего Черноморским флотом вице-адмирала Ф.С.Октябрьского, его заместителей: по сухопутной обороне - командующего Приморской армией генерала И.В. Петрова, по береговой обороне - генерал-майора П. А.Моргунова, по военно-воздушным силам - генерал-майора авиации Н.А. Острякова, а после его гибели - генерал-майора авиации В.В.Ермаченкова.



**П.А.Моргунов**



**В.В.Ермаченков**



**П.Г.Новиков**

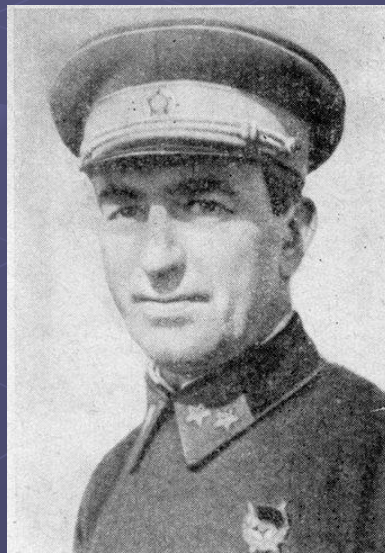


**Т.К.Коломиец**

Для удобства управления войсками Севастопольский оборонительный район был разделен на 4 сектора, возглавили которые опытные командиры дивизий - П.Г.Новиков, И.А.Ласкин, Т.К.Коломиец, В.Ф. Воробьев.



**И.А.Ласкин**



**В.Ф.Воробьев**



Карта Севастопольского оборонительного района



# Меры по борьбе с врагом



Командование флотом и городской комитет обороны предприняли энергичные меры к отражению наступающего противника. Силе врага была противопоставлена сила стойкости советских воинов и населения города, народного ополчения, партизанских отрядов.

# Результаты первого наступления немцев на Севастополь

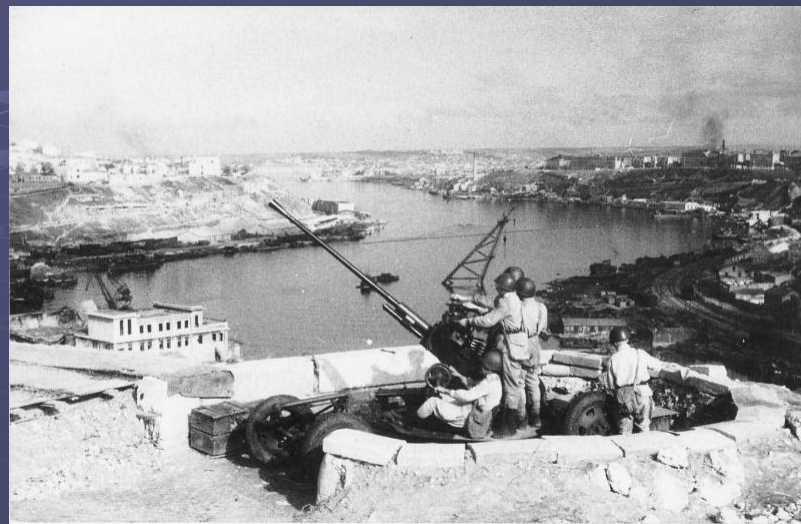


Защитники Севастополя сорвали план гитлеровского `молниеносного` захвата города, они надолго приковали фашистские полчища к его стенам, задерживая тем самым выполнение вражеских замыслов на других фронтах войны.

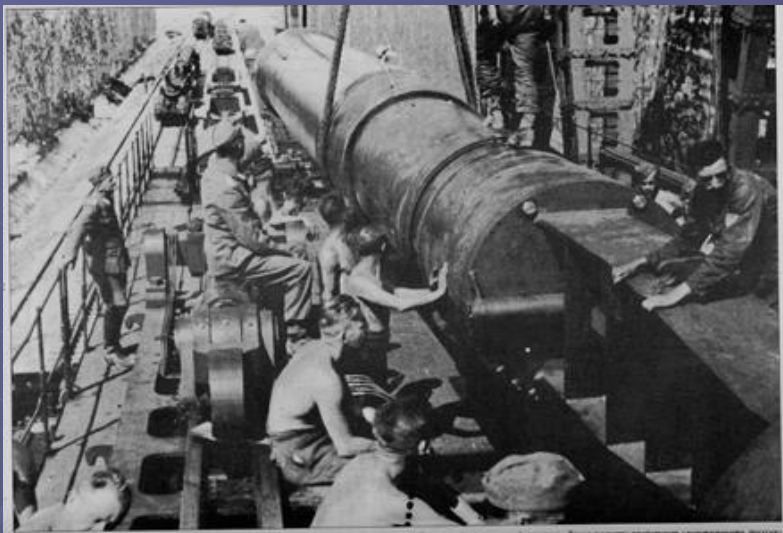


# Второй штурм Севастополя

Фон Манштейн запланировал наступление на Севастополь на 27 ноября, силами немецких 6 пехотных дивизий. Однако из-за сильных дождей, затруднявших передвижение, наступление было начато лишь 17 декабря 1941. В ходе ожесточённых боёв двум немецким дивизиям удалось существенно продвинуться на северном участке.



# Второй штурм Севастополя



Оборона Севастополя с суши опиралась на серию крупных долговременных сооружений (артиллерийских фортов). Для разрушения фортов немцы применили осадную артиллерию крупных калибров. Всего на периметре в 22 км было расположено свыше 200 батарей тяжёлой артиллерии.





# Второй штурм Севастополя

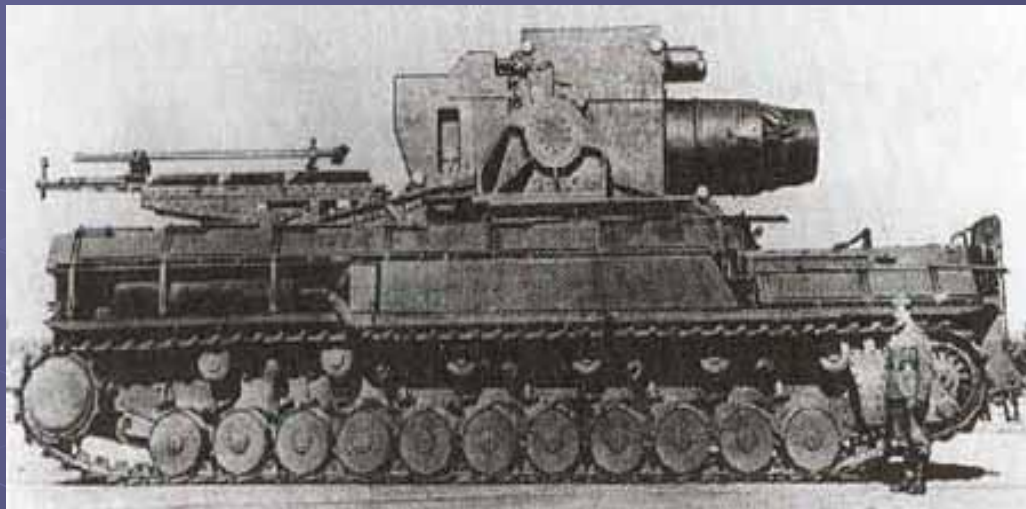
Большинство батарей состояло из обычной полевой артиллерии крупных калибров, включая тяжёлые гаубицы 210 мм, и тяжёлые гаубицы 300 и 350 мм, сохранившиеся со времён Первой мировой войны.



Bundesarchiv, Bild 101-003-0376-15  
Foto: Schödl (e) 1941

Тяжёлая гаубица 210 мм

Были также применены сверхтяжёлые осадные орудия:  
гаубица — 420 мм; 2 самоходных мортиры — 600 мм.



**Самоходная мортира — 600 мм**



**Гаубица — 420 мм**



# Второй штурм Севастополя

Первоначально немецкое командование планировало начало штурма на 27 ноября 1941 года, однако из-за погодных условий и действий партизан к 17 ноября из строя вышло 50 % авто-гужевого транспорта и 4 паровоза из 5-ти, имевшихся в распоряжении 11 армии, вследствие чего штурм начался 17 декабря. После массовой артиллерийской подготовки, немецкие части перешли в наступление в долине р. Бельбек. 22-я Нижнесаксонская и 132-я пехотная дивизии смогли прорваться в зону укреплений южнее долины, 50-я и 24-я дивизии, понеся большие потери, и не смогли продвинуться дальше.



# Второй штурм Севастополя



**Плавучая батарея N 3  
“Не тронь меня”**



**Бронепоезд**

В дни обороны жители города проявили ратный и трудовой героизм. Рабочие Морского завода под обстрелом врага ремонтировали корабли, создавали боевую технику днем и ночью, оборудовали два бронепоезда, построили и оснастили плавучую батарею N 3, получившую название "Не тронь меня", которая надежно прикрывала город от налетов фашистской авиации с моря. Немцы называли ее "Квадрат смерти".



В горных выработках (штольнях) на берегу Севастопольской бухты были созданы подземные спецкомбинаты; N 1 - для производства вооружения и боеприпасов, N 2 - по пошиву белья, обуви и обмундирования. Тут же, под землей, работали амбулатории, столовая, клуб, школа, детские ясли и сад, а впоследствии - госпиталь, хлебозавод.



**Подземный спецкомбинат**



**Подземная школа**



**Подземный спецкомбинат по производству вооружения**

# Второй штурм Севастополя

19 декабря командир Севастопольской военно-морской базы контр-адмирал Жуков (командующего СОР) послал донесение верховному главнокомандующему Сталину:

*«Противник, сосредоточив крупные силы, ... в течение трёх дней ведёт ожесточённые атаки с целью овладеть Севастополем.*

*Потери за два дня боя достигают 3000 ранеными, много потерь в начсоставе. Большие потери материальной части, орудий, пулемётов, миномётов. Большинство тяжёлых батарей береговой обороны подавлено. Войска почти по всему фронту отошли на второй рубеж. Резервы, пополнение израсходованы. Снарядов наиболее нужных калибров – 107-миллиметровых корпусных, 122-мм гаубичных, 82-мм мин нет. Остальной боезапас на исходе. На 20 декабря с целью усиления частей, действующих на фронте, вводятся в бой личный состав кораблей, береговых батарей, зенитной артиллерии, аэродромной службы и т.д. [В случае] продолжения атак противника в том же темпе гарнизон Севастополя продержится не более трёх дней. Крайне необходима поддержка авиации, пополнение маршевыми ротами, срочная доставка боеприпасов нужных калибров.»*





Жуков Г.К.



Сталин И.В.

Однако вопреки прогнозу адмирала Жукова, Севастопольский оборонительный район продержался более трёх дней. 21 декабря в Севастополь прибыла бригада морской пехоты и доставлены боеприпасы для артиллерии. 23 декабря прибыла стрелковая дивизия и отдельный танковый батальон (танки Т-26). Немецкие войска за две недели боёв продвинулись в северном секторе на 8-10 км (там был прорван не только главный рубеж обороны, но также и тыловой рубеж), на остальных участках немцы продвинулись на 1-3 км.



**Морская пехота**



**Танковый батальон**



Из-за больших потерь немецкое наступление было прекращено 31 декабря 1941. Кроме того, 26 декабря советские войска высадились в восточной части Крыма, и фон Манштейн был вынужден отправить туда две из шести немецких дивизий, осаждавших Севастополь.



**Немцы вытаскивают мотоцикл из грязи**



**Немецкие дивизии**

# Второй штурм Севастополя



**Е.И.Жидилов**



**Т.К.Коломиец**



**В.И.Чапаев**

Мужество, отвагу и стойкость в боях проявили бойцы и командиры 7-й бригады морской пехоты под командованием полковника Е.И.Жидилова, 8-й бригады морской пехоты полковника В.Л.Вилыпанского, 25-й стрелковой дивизии им. В.И. Чапаева генерал-майора Т. К.Коломийца, 95-й Молдавской стрелковой дивизии генерал-майора В. Ф.Воробьева.



**В.Ф.Воробьев**





**И.А.Ласкин**



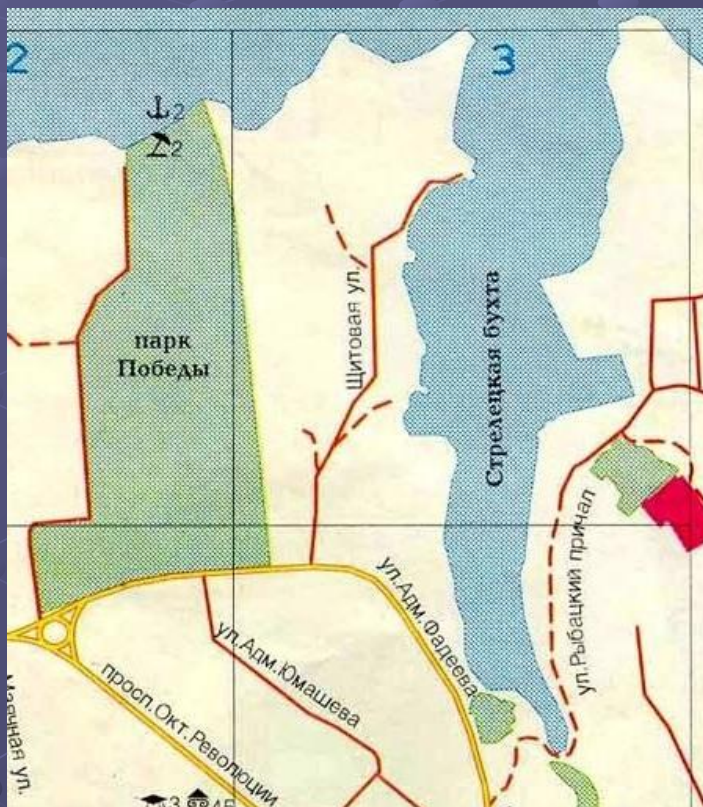
**П.Ф.Горпищенко**



**Н.В.Богданов**

172-й стрелковой дивизии  
полковника И.А.Ласкина,  
345-й стрелковой дивизии  
полковника Н.С.Гузя, I-го  
Севастопольского полка  
морской пехоты  
полковника П.Ф.  
Горпищенко,  
артиллеристы майора Н.  
В.Богданова, 10, 30, 35,  
19-я батареи береговой  
обороны, летчики-  
черноморцы и многие  
другие.

Бессмертный подвиг совершил гарнизон дзота (Деревоземляной огненной точки) N 11. Краснофлотец комсомолец Иван Голубец ценой собственной жизни спас боевые корабли и их экипажи в Стрелецкой бухте. Ему посмертно присвоено звание Героя Советского Союза.





За подвиги в те дни звания Героя Советского Союза были удостоены пулеметчица Нина Онилова и снайпер Людмила Павличенко.



**Нина Онилова**



**Людмила Павличенко**

В те дни героизм защитников города был массовым. Ефрейтор Иван Богатырь скосил своим пулеметом не одну сотню фашистов. Снайпер-инструктор Ной Адамия уничтожил до 200 гитлеровцев. Разведчица Мария Байда вынесла с поля боя сотни раненых бойцов и командиров, вывела из окружения раненых воинов к своим. И.Богатырю, Н.Адамия, М.Байде было присвоено звание Героя Советского Союза.



**Иван Богатырь**



**Ной Адамия**

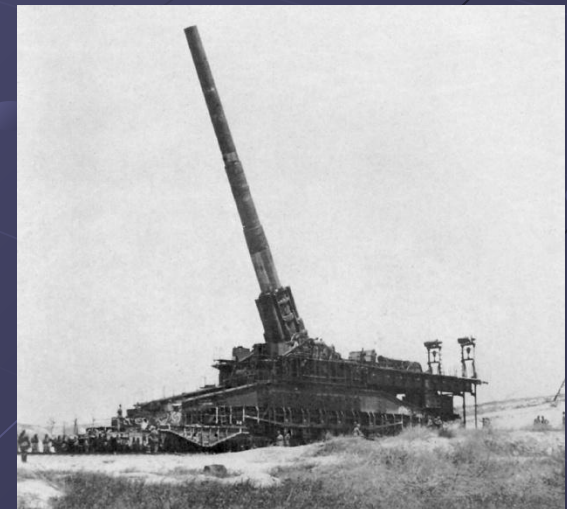
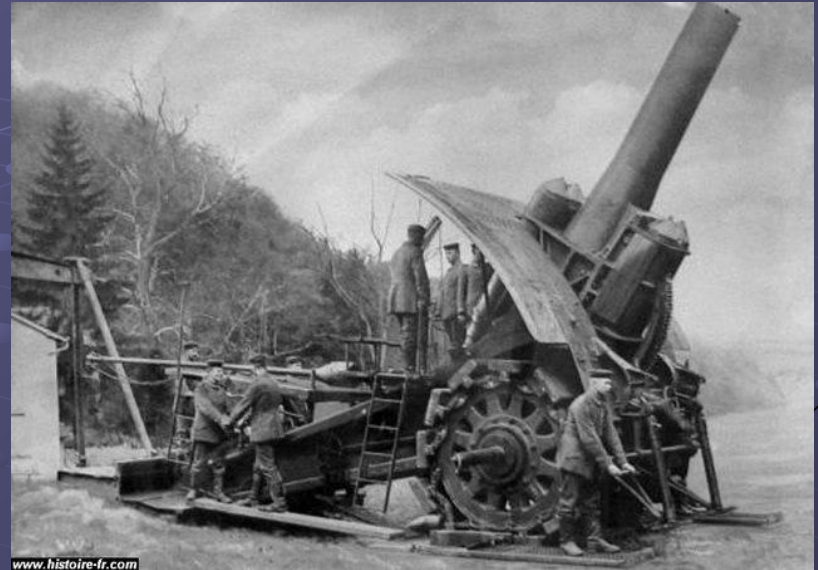


**Мария Байда**



# Третье наступление немцев на Севастополь

После ликвидации к 18 мая 1942 советских войск на востоке Крыма, фон Манштейн сосредоточил для взятия Севастополя (операция «Лов осетра») немецкие 7 пехотных дивизий, а также 2 румынские дивизии. Общая численность с учётом корпусных частей – до 150 тысяч человек. Немецким дивизиям были приданы 3 батальона самоходных орудий (танков у фон Манштейна в боях за Севастополь никогда не имелось). Вместо танков немецкое верховное командование предоставило фон Манштейну для штурма Севастополя большое количество тяжёлой артиллерии, в том числе несколько батарей калибра 305, 350, 420 мм, две мортиры калибра 600 мм и одно орудие калибра 800 мм. В распоряжении фон Манштейна также был авиационный корпус.



Самоходная мортира

2 июня 1942 года немецкие артиллерия и авиация начали наносить удары по позициям советских войск в районе Севастополя.





7 июня немецкие дивизии перешли в наступление на северном и южном участке. Румынские дивизии вели отвлекающие боевые действия на восточном участке.



Вооружение румынской армии



К 17 июня немецкие войска практически захватили северный сектор обороны Севастополя и существенно продвинулись на южном участке. В этот период в Севастополь прибыли стрелковая бригада и маршевое пополнение, в сумме около 10 тысяч человек, однако потери войск СОР в то же время составили более 20 тысяч ранеными, пропавшими и убитыми.

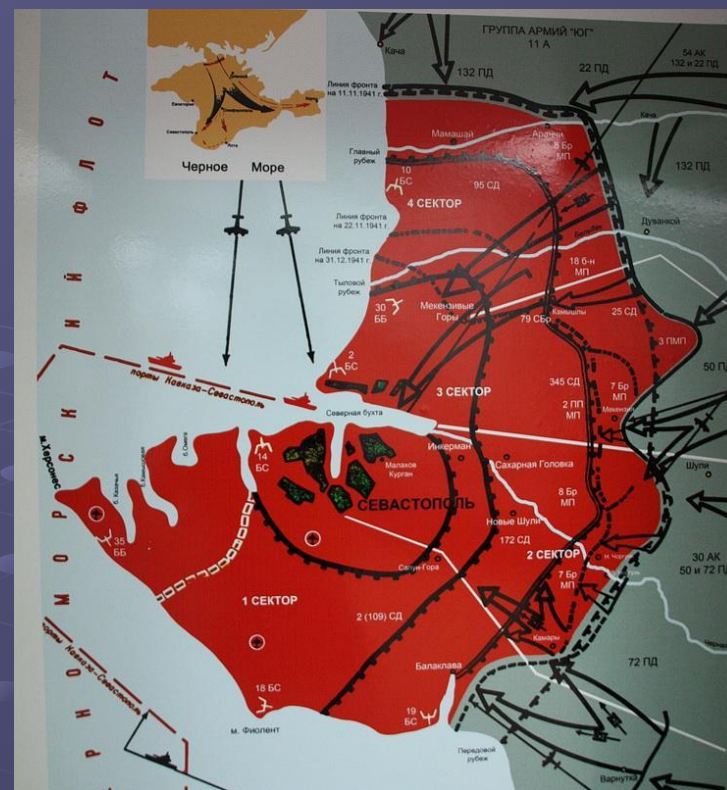


**Южная часть Севастополя  
после авиационного налета  
немцев**





С этого момента немецкая артиллерия могла обстреливать Северную бухту, и подвоз подкреплений и боеприпасов стал невозможен. Однако внутреннее кольцо обороны ещё сохранилось, и лобовой штурм не предвещал немцам ничего хорошего. Манштейн принял решение атаковать внутреннее кольцо не в лоб с юго-востока, а во фланг с севера, для чего предстояло переправиться через Северную бухту. Южный берег бухты был сильно укреплен, и десант представлялся практически невозможным, именно поэтому Манштейн решил сделать ставку на неожиданность.



**Карта оборонительных районов Севастополя**



Остатки Приморской армии, лишённые высшего командования, отошли на мыс Херсонес, где сопротивлялись ещё три дня. Немецкий генерал Курт фон Типпельскирх заявил о захвате на мысе Херсонес 100 тыс. пленных, 622 орудий, 26 танков и 141 самолётов. Манштейн более осторожно сообщает о том, что на крайней оконечности полуострова было взято в плен 30 000 бойцов Красной Армии и около 10 000 в районе Балаклавы.



**Курт фон Типпельскирх**



**Уничтожение немецкой техники  
на мысе Херсонес**



**Раненные красноармейцы на  
мысе Херсонес**



По советским архивным данным число пленников не превышало 78 230 человек, а захвата авиационной техники не было: оставшиеся в строю на момент 3-го штурма самолёты были частично передислоцированы на Кавказ, частично сброшены в море и затоплены. В период с 1 по 10 июля 1942 года из Севастополя всеми видами транспортных средств было вывезено 1 726 человек, в основном, командно-политический состав армии и флота.



Советские военнопленные



Военнопленные красноармейцы



Военнопленных уводят в  
Немецкие лагеря

1 июля сопротивление защитников города прекратилось, кроме отдельных разрозненных очагов в которых отдельные группы советских воинов продолжали сражаться вплоть до 9-12 июля.





# Результаты обороны Севастополя

Потеря Севастополя привела к ухудшению положения Красной Армии и позволила немецким войскам продолжить наступление к Волге и на Кавказ. Была потеряна более чем сотысячная группировка, располагавшаяся на стратегически важном участке фронта. Советская авиация более не могла угрожать румынским нефтяным промыслам в Плоешти, советский флот потерял возможность действовать на коммуникациях противника в северной и северо-западной части Чёрного моря. Помимо закалённых в боях бойцов Приморской армии, были потеряны квалифицированные кадры из числа жителей города-крепости.



По мнению Манштейна, после взятия Севастополя силы подчиненной ему армии следовало перебросить через Керченский пролив на Кубань, чтобы отрезать пути отхода Красной Армии, отступавшие перед группой армий «А» с нижнего Дона к Кавказу, или, по крайней мере, держать в резерве позади южного фланга, что возможно, предотвратило бы разгром немецких войск под Сталинградом.



Группа армии «А»





Общие потери советских войск за весь период обороны Севастополя с 30 октября 1941 года по начало июля 1942 года составили 200 481 чел., из них безвозвратные потери — 156 880 чел., санитарные — 43 601 чел.















Слава Севастополя  
никогда не померкнет.  
Здесь каждая пядь земли  
дважды залита кровью его  
защитников. Здесь каждый  
камень говорит о  
невиданном героизме  
воинов и гражданского  
населения, защищавших  
свой родной город. С  
глубоким благоговением  
мы ступаем на эту землю и  
осматриваем драгоценные  
памятники ее славного  
прошлого, что-бы навечно  
запечатлеть их в своем  
сердце.





# Памятные места Севастополя



Памятник  
был  
поставлен  
в мае  
1944 года

**Т-34 на могиле танкистов 85-го отдельного полка на  
Зелёной горке**

# Обелиск Славы героям битвы за Севастополь на Сапун-горе



Обелиск сооружен Отдельной Приморской армией по проекту лейтенанта А. Д. Киселева в 1944 году



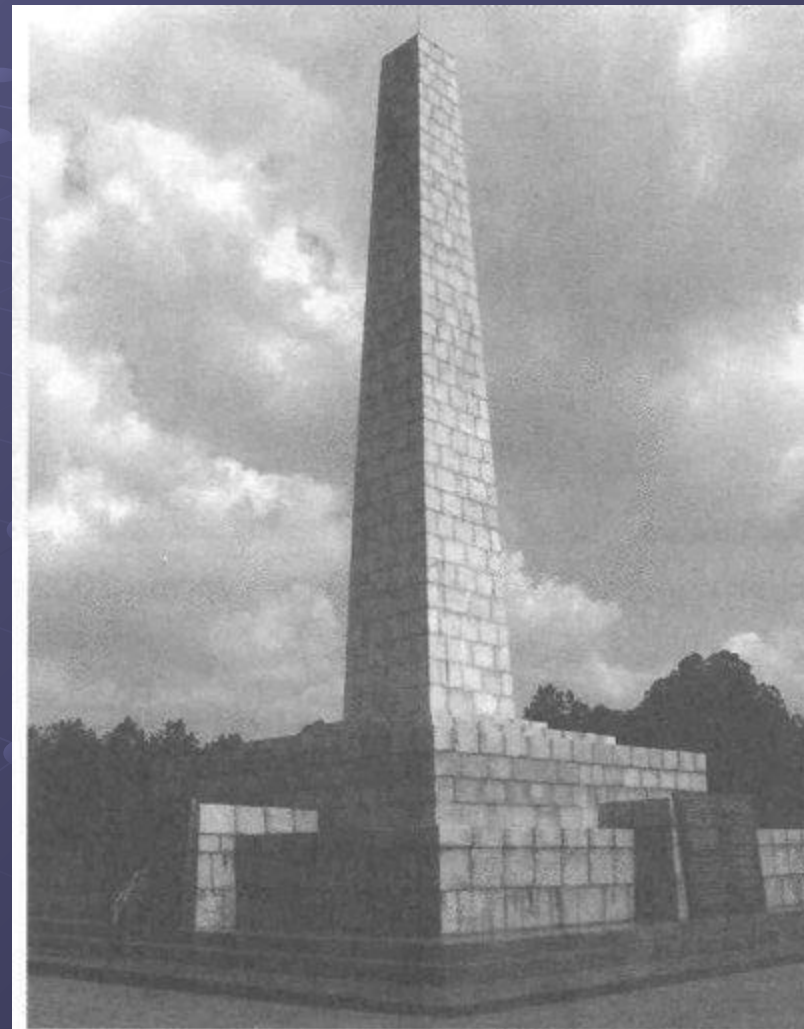
Сапун – гора и его окрестности



В 1964г в память героических участников штурма Сапун-горы и освобождения Севастополя реконструирован Обелиск Славы. Он облицован гранитом, Золотыми буквами на лицевой стороне памятника написано: «Героям битвы за Севастополь», а на противоположной стороне – слова:

«Слава Вам, храбрые, слава, бесстрашные!  
Вечную славу поет вам народ.  
Доблестно жившие, смерть сокрушившие,  
Память о вас никогда не умрет!»

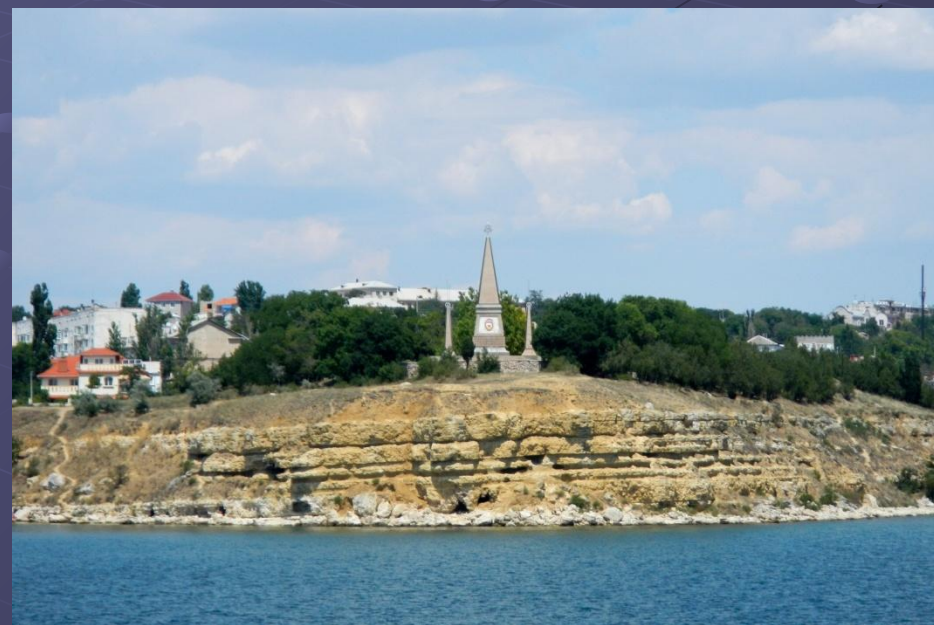
Автор обелиска – архитектор А.Киселев



Обелиск Славы. Сапун-гора. 2003 г.

# Мемориал 2-й Гвардейской армии на мысу на Северной стороне

Заложен памятник 24 июля 1944 архитектором К. А. Чанкветадзе.



Вид на памятник из Артбухты



# Памятник летчикам 8-й воздушной армии на Малаховом кургане



Сооружен воинами самой армии по проекту инженер-капитана В. П. Королева в июле 1944 года.



# Памятник бронепоезду «Железняков»

Памятник основан в 1967 году.

Расположен возле автовокзала.





# Обелиск «Штык-парус» в честь города-героя

Был основан в 1977 году



Скульпторы обелиска И. Макогон, С. Чиж; архитекторы А. Баглей, М. Катернога, Е. Вересов, И. Шемсединов., А. Шеффер).



**И. Макогон**



**С. Чиж**



# Памятник защитникам Севастополя



Мемориал воздвигнут на главной площади города - площади Нахимова. Этот монументальный памятник посвящен подвигу Севастополя в годы Великой Отечественной войны.



**В.В. Яковлев**

Создан в 1967 г. Авторы проекта - архитектор И.Е. Фиалко и скульптор В.В. Яковлев.

Пусть всегда над Севастополем будут звучать слова песни:  
Легендарный Севастополь, Непрístupный для врагов,  
Севастополь, Севастополь - Гордость русских моряков.



Герб Севастополя



Флаг Севастополя

