

**Заседание
Педагогического совета
Создание доступной среды**

- **Доступность – это не только сооружение пандусов, специальных лифтов, приспособление дорог и общественного транспорта. Не меньшую роль призвана играть и настройка под нужды инвалидов правил работы наших социальных, информационных и прочих служб».**

- **В.В. Путин**

Российская Федерация готова к формированию условий, направленных на создание доступной среды для инвалидов





Маломобильные группы населения

МГ
Н



Приказ Минобрнауки России от 09.11.2015 N 1309

"Об утверждении Порядка обеспечения условий доступности для инвалидов объектов и предоставляемых услуг в сфере образования, а также оказания им при этом необходимой помощи"

(Зарегистрировано в Минюсте России

08.12.2015 N 40000)

Руководителями органов и организаций, предоставляющих услуги в сфере образования, обеспечивается создание инвалидам следующих условий доступности объектов в соответствии с требованиями, установленными законодательными и иными нормативными правовыми актами:

- а) возможность беспрепятственного входа в объекты и выхода из них;
- б) возможность самостоятельного передвижения по территории объекта в целях доступа к месту предоставления услуги, в том числе с помощью работников объекта, предоставляющих услуги, ассистивных и вспомогательных технологий, а также сменного кресла-коляски;
- в) возможность посадки в транспортное средство и высадки из него перед входом в объект, в том числе с использованием кресла-коляски и, при необходимости, с помощью работников объекта;
- г) сопровождение инвалидов, имеющих стойкие нарушения функции зрения, и возможность самостоятельного передвижения по территории объекта;
- д) содействие инвалиду при входе в объект и выходе из него, информирование инвалида о доступных маршрутах общественного транспорта;
- е) надлежащее размещение носителей информации, необходимой для обеспечения беспрепятственного доступа инвалидов к объектам и услугам, с учетом ограничений их жизнедеятельности, в том числе дублирование необходимой для получения услуги звуковой и зрительной информации, а также надписей, знаков и иной текстовой и графической информации знаками, выполненными рельефно-точечным шрифтом Брайля и на контрастном фоне;
- ж) обеспечение допуска на объект, в котором предоставляются услуги, собаки-проводника при наличии документа, подтверждающего ее специальное обучение, выданного по форме и в порядке, утвержденных приказом Министерства труда и социальной защиты Российской Федерации от 22 июня 2015 г. N 386н

Руководителями органов и организаций, предоставляющих услуги в сфере образования, обеспечивается создание инвалидам следующих условий доступности услуг в соответствии с требованиями, установленными законодательными и иными нормативными правовыми актами:

- а) наличие при входе в объект вывески с названием организации, графиком работы организации, плана здания, выполненных рельефно-точечным шрифтом Брайля и на контрастном фоне;
- б) оказание инвалидам помощи, необходимой для получения **в доступной для них форме информации о правилах предоставления услуги**, в том числе об оформлении необходимых для получения услуги документов, о совершении ими других необходимых для получения услуги действий;
- в) **предоставление инвалидам по слуху, при необходимости, услуги с использованием русского жестового языка**, включая обеспечение допуска на объект сурдопереводчика, тифлопереводчика;
- г) наличие в одном из помещений, предназначенных для проведения массовых мероприятий, индукционных петель и звукоусиливающей аппаратуры;
- д) **адаптация официального сайта органа и организации, предоставляющих услуги в сфере образования, для лиц с нарушением зрения (слабовидящих)**;
- е) обеспечение предоставления услуг тьютора организацией, предоставляющей услуги в сфере образования, на основании соответствующей рекомендации в заключении психолого-медико-педагогической комиссии или индивидуальной программе реабилитации инвалида;
- ж) предоставление бесплатно учебников и учебных пособий, иной учебной литературы, а также специальных технических средств обучения коллективного и индивидуального пользования;
- з) оказание работниками органов и организаций, предоставляющих услуги в сфере образования, иной необходимой инвалидам помощи в преодолении барьеров, мешающих получению услуг в сфере образования и использованию объектов наравне с другими лицами;

Классификация форм инвалидности

Буквенное обозначение	Формы инвалидности	Графическое изображение
К	Инвалиды, передвигающиеся на креслах-колясках	
О	Инвалиды с нарушениями опорно-двигательного аппарата	
С	Инвалиды с нарушениями зрения	
Г	Инвалиды с нарушениями слуха	
У	Инвалиды с нарушениями умственного развития	



Создание **доступной среды** заключается в устранении барьеров, с которыми может столкнуться инвалид.

Доступность среды для инвалидов

- **Во-первых,** обеспечивается доступность зданий и сооружений данной организации путем оборудования их пандусами, широкими дверными проемами, надписями шрифтом Брайля, и т.п.
- **Во-вторых,** обеспечивается доступность для инвалидов услуг этих организаций путем изменения порядка их предоставления, оказания инвалидам дополнительной помощи при их получении, и т.п.

Основные формы инвалидности	Общие рекомендации по устранению барьеров окружающей среды
Инвалиды, передвигающиеся на креслах-колясках	Устранение физических барьеров на пути к месту предоставления услуг, альтернативные формы оказания услуг (в т.ч.) на дому, удобное размещение информации, организация работы помощников
Инвалиды с нарушениями опорно-двигательного аппарата	Устранение физических барьеров на пути к месту предоставления услуг, организация места для отдыха; для инвалидов не действующих руками-помощь при выполнении необходимых действий
Инвалиды с нарушениями зрения	Устранение информационных и физических барьеров на пути движения, предоставление информации в доступном виде (укрупненный шрифт, плоско-точечный шрифт Брайля, контрастные знаки), допуск тифлопереводчика, допуск собаки проводника
Инвалиды с нарушениями слуха	Устранение барьеров по предоставлению информации, допуск сурдопереводчика
Инвалиды с нарушениями умственного развития	Устранение барьеров по предоставлению информации («ясный язык» или «легкое чтение»), организация сопровождения

Комплексное оборудование объектов по всем зонам

Выделяют следующие 6 основных структурно-функциональных зон и элементов зданий и сооружений, подлежащих адаптации для инвалидов и других МГН:

1. Территория, прилегающая к зданию

2. Вход (входы) в здание

3. Путь (пути) движения внутри здания

4. Зона целевого назначения (целевого посещения) объекта

5. Санитарно-гигиенические помещения

6. Система информации на объекте



1. Прилегающая территория

➤ 1.2. Места для парковки транспортных средств инвалидов



Дорожная разметка совместно с вертикальными знаками предназначена для обозначения мест парковки автотранспорта инвалидов. Дорожная разметка выполняется из холодного пластика.

Размер парковочного места: 6,0 x 4,8 м.

Ширина зон безопасности 1,2 м.

2. Вход (входы) в здание

➤ 2.2. Контрастные полосы на ступени из холодного пластика

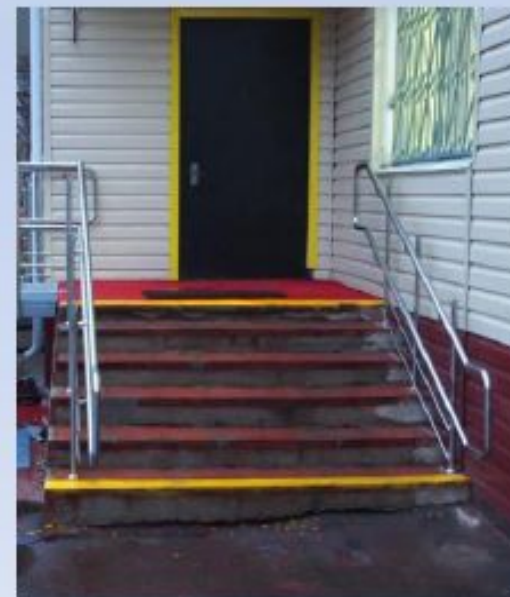


Краевые ступени лестничных маршей должны быть выделены цветом или фактурой.

Контрастное покрытие (полоса) из износостойчивого холодного пластика предназначено для обозначения краевых ступеней лестничного марша для слабовидящих.

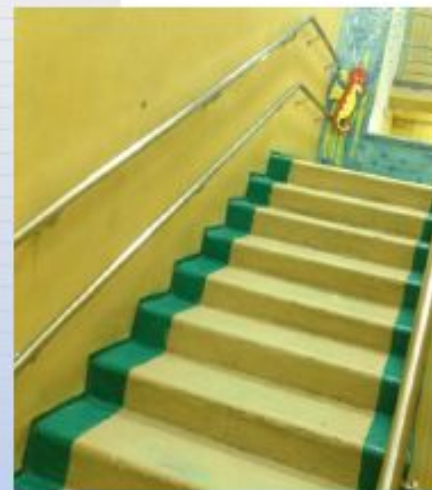
Двухкомпонентное покрытие наносится на проступи краевых ступеней лестничного марша.

Цвет - желтый.



2. Вход (входы) в здание

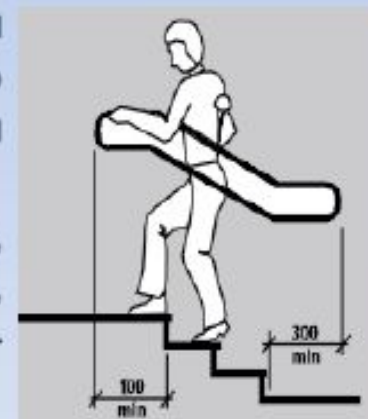
➤ 2.6. Поручни пристенные



Поручни предназначены для опоры передвигающихся по лестницам и пандусам инвалидов с нарушениями функций опорно-двигательного аппарата, инвалидов, использующих кресла-коляски, а также для ориентации инвалидов по зрению.

Пристенные поручни также могут быть одноуровневыми - на высоте 0,9 м, у пандусов поручни должны быть двухуровневыми - на высоте 0,7 и 0,9 м, а в дошкольных учреждениях поручни могут быть трехуровневыми - дополнительно на высоте 0,5 м.

Материал исполнения: нержавеющая полированная сталь.



2. Вход (входы) в здание

➤ 2.8. Металлические пандусы



Пандус предназначен для организации безбарьерного передвижения и перемещения с одного уровня горизонтальной поверхности на другой инвалидов, использующих кресла-коляски, а также для передвижения граждан с детскими колясками.

Материал исполнения - металлический каркас из конструкционной стали, решетчатый настил из оцинкованной стали или настил с резинопolyуретановым покрытием.

Стандартная ширина пандуса - 1,2 м по наружному габариту.

2. Вход (входы) в здание

➤ 2.11. Беспроводные системы вызова персонала



*Панель с кнопкой вызова
+ свето-звуковой
информатор*

Система вызова персонала предназначена для вызова обслуживающего персонала в случае необходимости предоставления инвалидам и маломобильным гражданам помощи.

Состоит из панели с кнопкой вызова и светозвукового информатор (базового блока).

Устанавливается на входе в здание/сооружение и/или в местах, в которых инвалиду может понадобиться помощь.

Устанавливается перед лестницами и пандусами.

Местонахождение кнопки вызова обозначается квадратной тактильной пиктограммой с информационным знаком «Кнопка вызова помощи».

Материал исполнения пиктограммы: пластик, цвет фона – желтый.

Размер пиктограммы, расположенной рядом со входом в здания/сооружения: 200 x 200 мм.

2. Вход (входы) в здание

➤ 2.12. Контрастная маркировка дверей и прозрачных полотен



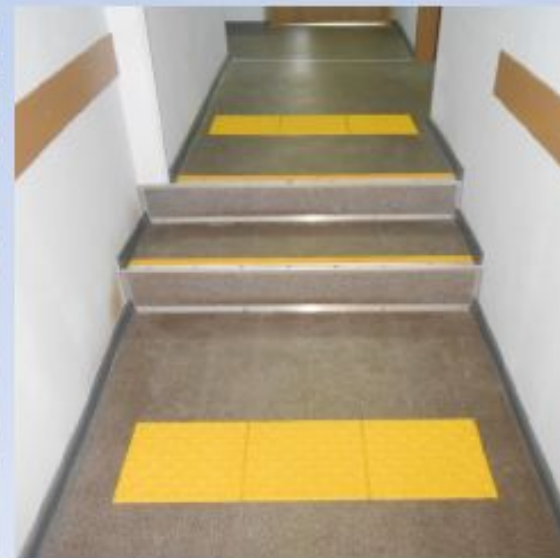
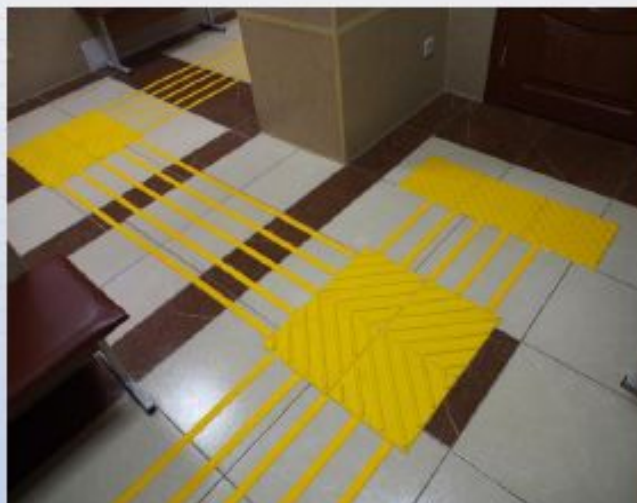
На прозрачных полотнах дверей следует предусматривать яркую контрастную маркировку высотой не менее 0,1 м и шириной не менее 0,2 м, расположенную на уровне не ниже 1,2 м и не выше 1,5 м от поверхности пешеходного пути.

Такая маркировка предупреждает слабовидящих о препятствиях и может быть выполнена в виде самоклеющихся кругов и квадратов желтого цвета, а также желтых горизонтальных полос.

Диаметр кругов: 200 x 200 мм.

Самоклеящаяся контрастная (желтая) полоса наклеивается на дверные наличники или края дверного полотна в целях обозначения для слабовидящих людей дверного проема.

3. Путь (пути) движения внутри здания



3. Путь (пути) движения внутри здания

➤ 3.4. Контрастные противоскользящие углы и полосы на ступени



Противоскользящий контрастный самоклеющийся угол (полоса) предназначен для наклейки на проступи ступеней лестничного марша в целях обозначения краевых ступеней лестниц, ступеней эвакуационных лестниц.

Верхняя и нижняя ступени лестничных маршей должны быть выделены цветом или фактурой.

Для ориентации и помощи слепым и слабовидящим возможно применение контрастного защитного углового профиля на каждой ступени эвакуационной лестницы по ширине марша.

Материал исполнения - термоэластопласт с противоскользящей текстурой.

Ширина полосы/угла – 50-55 мм.

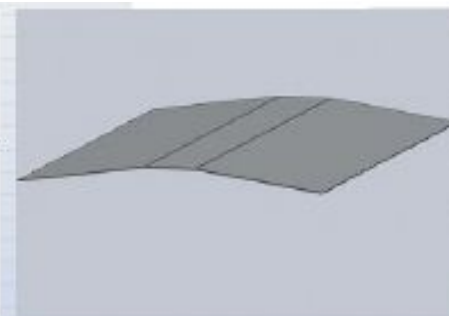
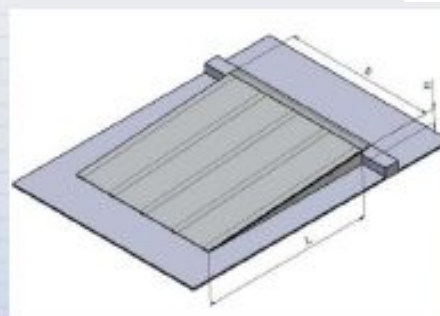
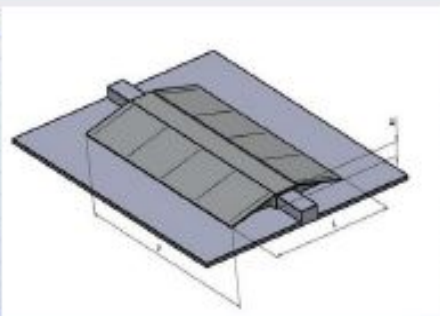
Самоклеящаяся светонакапливающая лента предназначена для обозначения путей эвакуации (клеится на кромки ступеней) и ориентирования маломобильных граждан в темных помещениях (с нанесением вдоль путей эвакуации).

Материал - лента на полимерной основе с абразивными частицами с акриловым клеевым слоем.

Ширина ленты - 25 мм.

3. Путь (пути) движения внутри здания

Мобильные пандусы для преодоления порогов



Дверные проемы в помещениях не должны иметь порогов и перепадов высот пола.

При необходимости устройства порогов их высота или перепад высот не должен превышать 0,014 м.

Мобильные пандусы предназначены для преодоления дверных порогов и перепадов высот инвалидом, пользующимся креслом-коляской.

Материал – алюминий с рифленным покрытием.

4. Зоны целевого назначения объекта

➤ 4.2. Переносные индукционные системы (индукционные панели)



Переносная индукционная система предназначена для передачи аудиоинформации лицам с нарушенной функцией слуха при повышенном уровне окружающего шума или при наличии преграды между собеседниками в общественных местах, в зонах обслуживания населения (в кабинетах, возле стоек информации, кассах).

Прослушивание аудиоинформации лицом с нарушенной функцией слуха производится через слуховой аппарат в режиме индукционной катушки «Т» или систему кохлеарной имплантации. Индукционная панель преобразует акустический сигнал (речь собеседника) или электрический аудиосигнал (сигнал громкой связи) в электромагнитный, который принимается индукционной катушкой слухового аппарата. Устанавливается на стойках регистрации, в справочных службах и кассах может использоваться в офисах, кабинетах, на стойках администратора. Индукционная панель включает в себя усилитель индукционных петель, встроенный микрофон и индукционную петлю.

Радиус действия системы (распространения электромагнитного поля) - до 1,2 м от панели.

4. Зоны целевого назначения объекта

➤ 4.3. Держатели для костылей и тростей



Держатели предназначены для удобства пользования административными помещениями и санитарными узлами людьми, передвигающимися с помощью опор (костылей или тростей). Для удобства пользования людей на костылях или пользующихся одновременно двумя опорами устанавливаются попарно.

Держатели снабжены фиксаторами.

Материал - пластик.

Цвета – чёрный, белый.

Диаметр держателя - 20 - 40 мм.

5. Санитарно-гигиенические помещения

➤ 5.1. Система экстренного вызова персонала



Доступные кабины должны быть оборудованы системой тревожной сигнализации, обеспечивающей связь с помещением постоянного дежурного персонала (поста охраны или администрации объекта). Над входом в доступные кабины рекомендуется устанавливать световые мигающие оповещатели, срабатывающие при нажатии тревожной кнопки.

Система вызова персонала предназначена для вызова обслуживающего персонала в случае необходимости предоставления инвалидам и маломобильным гражданам помощи.

Состоит из панели с кнопкой вызова и светозвукового информатора (базового блока).

Устанавливается в местах, в которых инвалиду может понадобиться помощь (у унитаза, у раковины).

Местонахождение кнопки вызова обозначается квадратной тактильной пиктограммой с информационным знаком «Кнопка вызова помощи».

Материал исполнения пиктограммы: пластик, цвет фона – желтый.

Рекомендуемый размер пиктограммы: 100 x 100 мм.

5. Санитарно-гигиенические помещения

➤ 5.2. Поручни из нержавеющей полированной стали



Туалетные, ванные и душевые комнаты (кабины), доступные для инвалидов должны быть оснащены поручнями.

Опорные, пристенные и откидные поручни предназначены для безопасного и удобного пользования санитарными помещениями (туалетом, ванной, душевой) маломобильных граждан с нарушениями функций опорно-двигательного аппарата и передвигающихся на кресле-коляске.

Материал исполнения: нержавеющая полированная сталь.

6. Система информации на объекте

➤ 6.2. Информационные табло («бегущие строки»)



Информационное табло («бегущая строка») предназначено для отображения необходимой для посетителя информации об учреждении.

Благодаря ярким светодиодам и крупному тексту информация доступна людям с нарушениями зрения и слуха.

Цвет индикации (свечения): красный, зеленый, белый, желтый, синий.

Информационное табло может быть многоцветным.

Исполнение – алюминиевый профиль. Оборудование в герметичном корпусе и предназначено для наружного использования (защита от влаги и пыли).

Оборудование поставляется в комплекте с программным обеспечением.

6. Система информации на объекте

➤ 6.4. Тактильные и контрастные таблички



Тактильные таблички предназначены для информирования инвалидов по зрению о функциональном назначении помещений. Содержат информацию, нанесенную с применением тактильного шрифта и рельефно-точечного шрифта Брайля.

Материал исполнения: пластик с клеевым слоем на оборотной стороне.

Цвет – желтый, «золото» или «серебро».

Для информирования слабовидящих шрифт и символы должны быть контрастными: либо светлыми на темном фоне, либо темными на светлом фоне.

Размеры: 100 x 300 мм, 150 x 300 мм, 200 x 300 мм.

BLACK LR = 8	CONTRAST WHITE, H = 91 CONTRAST YELLOW, H = 89 CONTRAST RED, H = 38	CONTRAST BLUE, H = 67 CONTRAST GREY, H = 58 CONTRAST BLACK, H = 8
WHITE LR = 85	CONTRAST WHITE, H = 8 CONTRAST YELLOW, H = 14 CONTRAST RED, H = 84	CONTRAST BLUE, H = 82 CONTRAST GREY, H = 78 CONTRAST BLACK, H = 91
RED LR = 13	CONTRAST WHITE, H = 84 CONTRAST YELLOW, H = 82 CONTRAST RED, H = 8	CONTRAST BLUE, H = 53 CONTRAST GREY, H = 32 CONTRAST BLACK, H = 38
YELLOW LR = 71	CONTRAST WHITE, H = 54 CONTRAST YELLOW, H = 8 CONTRAST RED, H = 82	CONTRAST BLUE, H = 79 CONTRAST GREY, H = 73 CONTRAST BLACK, H = 89
BLUE LR = 15	CONTRAST WHITE, H = 82 CONTRAST YELLOW, H = 79 CONTRAST RED, H = 52	CONTRAST BLUE, H = 8 CONTRAST GREY, H = 21 CONTRAST BLACK, H = 47
SILVER LR = 19	CONTRAST WHITE, H = 78 CONTRAST YELLOW, H = 33 CONTRAST RED, H = 32	CONTRAST BLUE, H = 21 CONTRAST GREY, H = 19 CONTRAST BLACK, H = 58

6. Система информации на объекте

6.5. Тактильные пиктограммы



*Пиктограммы, предусмотренные
ГОСТ Р 52131-2003*



Тактильные пиктограммы предназначены для обозначения помещений, доступных для инвалидов, а также для предупреждения о препятствиях. Могут указывать направление движения и символическими тактильными изображениями информировать о назначении помещений. Пиктограмма выполняется в виде квадратной тактильной таблички с клеевым слоем на оборотной стороне с информационными символическими изображениями. Размер пиктограммы, расположенной рядом со входом в помещения: 100 x 100 мм.

6. Система информации на объекте

Тактильные информационные таблички (вывески)



Система средств информации зон и помещений, входных узлов и путей движения должна обеспечивать непрерывность информации, своевременное ориентирование и однозначное опознание объектов и мест посещения.

Тактильная табличка предназначена для информирования и ориентации в пространстве инвалидов по зрению (слепых и слабовидящих). Содержит, как правило, следующую информацию, выполненную рельефным шрифтом и продублированную шрифтом Брайля: название объекта, режим работы и т.д.

Фон таблички по отношению к тексту и условным обозначениям должен быть контрастным. Материал исполнения: пластик.

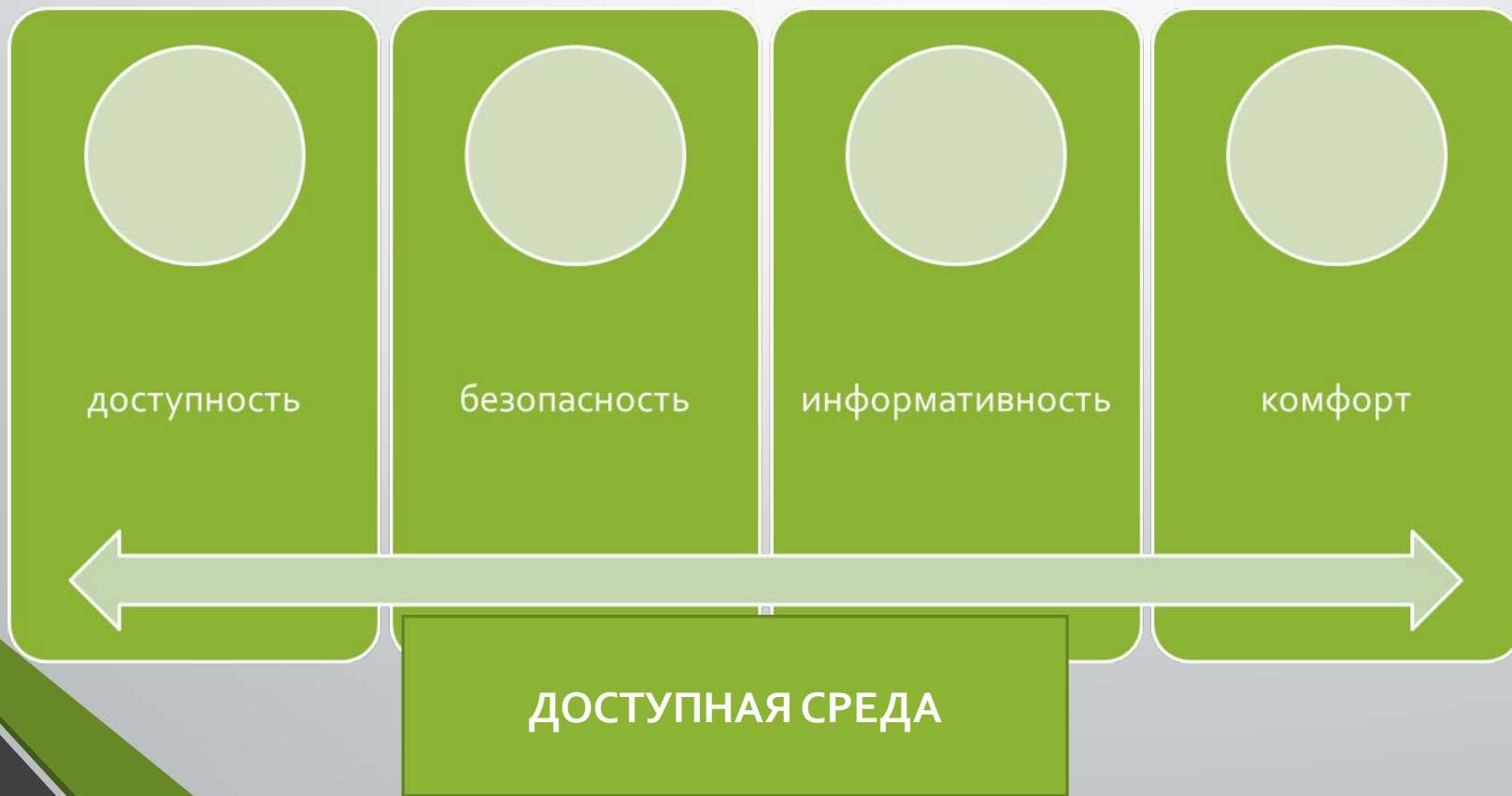
Размер таблички: 500 x 600 мм.

Табличка может иметь основу из оргстекла толщиной 8-10 мм с креплением на дистанционных держателях из нержавеющей стали.

ОЦЕНКА СОСТОЯНИЯ ДОСТУПНОСТИ ОБЪЕКТА

ДП	<i>ДОСТУПНО ПОЛНОСТЬЮ</i>
ДУ	<i>ДОСТУПНО УСЛОВНО</i>
ДЧ	<i>ДОСТУПНО ЧАСТИЧНО</i>
ВНД	<i>ВРЕМЕННО НЕДОСТУПНО</i>

Паспорт доступности объекта социальной инфраструктуры (ОСИ)



Проект решения:

- Педагогическим работникам принять к сведению и информацию об обязанностях по обеспечению доступной среды
- Администрации колледжа выполнять дорожную карту по обеспечению доступности в здание и на территорию колледжа
- Педагогическому коллективу обеспечить выполнение рекомендаций СИПР, ИПР
- ИМЦ разработать методические рекомендации по выполнению рекомендаций СИПР, ИПР для преподавателей и классных руководителей