

СТАВРОПОЛЬСКИЙ
КРАЕВОЙ МУЗЕЙ
ИЗОБРАЗИТЕЛЬНЫХ
ИСКУССТВ

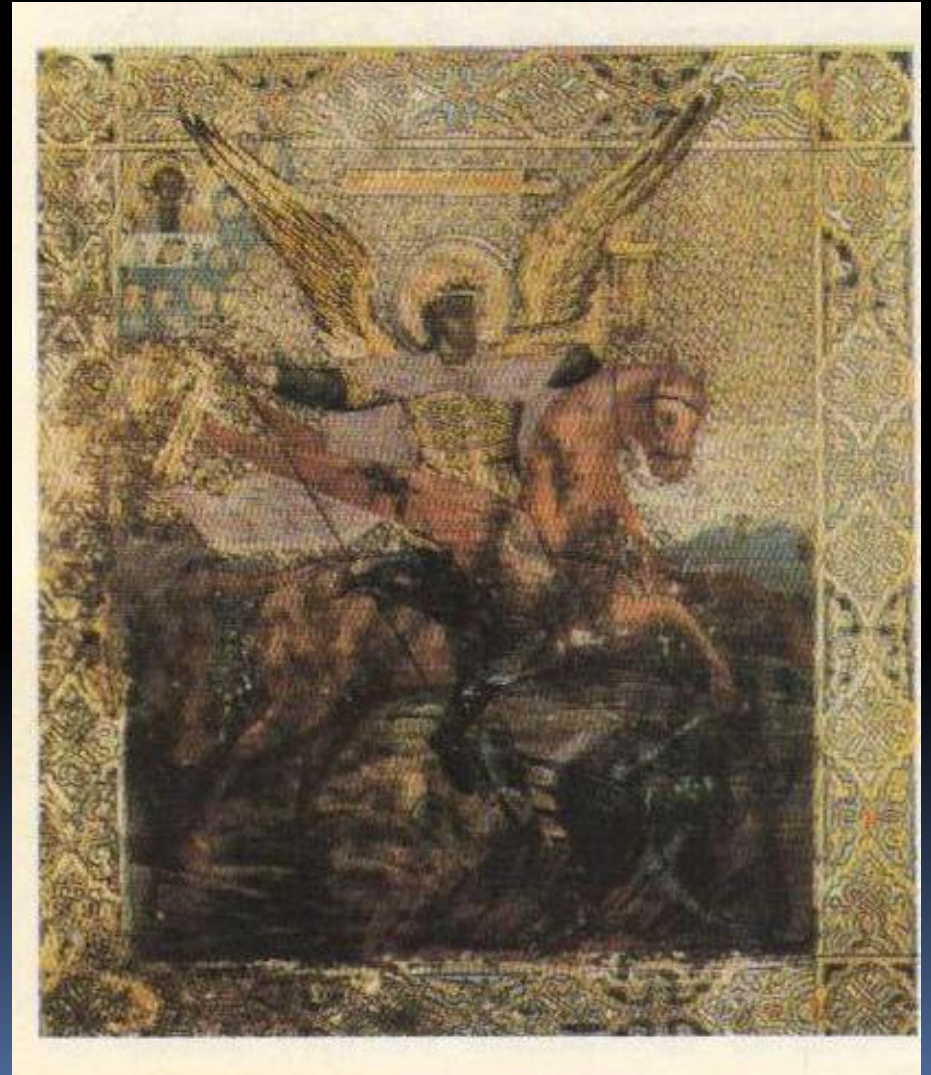
СТАВРОПОЛЬСКИЙ КРАЕВОЙ МУЗЕЙ ИЗОБРАЗИТЕЛЬНЫХ ИСКУССТВ

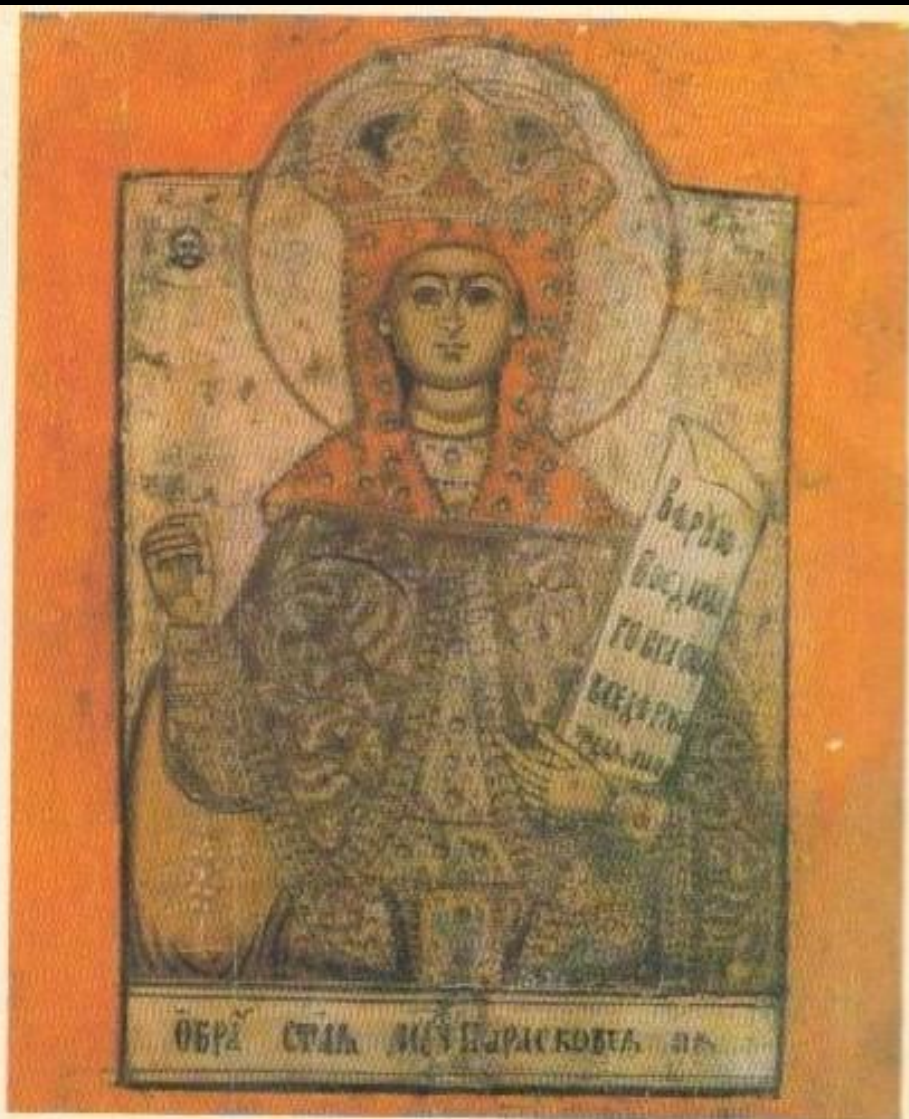
Одним из крупнейших художественных музеев на Северном Кавказе по экспозиционной плотности, количеству экспонатов, разветвленной сети картинных галерей. Его научная экспозиция с тремя отделениями: *русской классики 18 – начала 20 вв., отделом советского искусства с разделом «Художники Ставрополя» и западноевропейское искусство 16 – 20 вв., с памятниками античности и искусством стран Востока* – составляют неповторимый музейный мир с атмосферой ожидания прекрасного.

МУЗЕЙ – НАША НЕУГАСАЕМАЯ ПАМЯТЬ

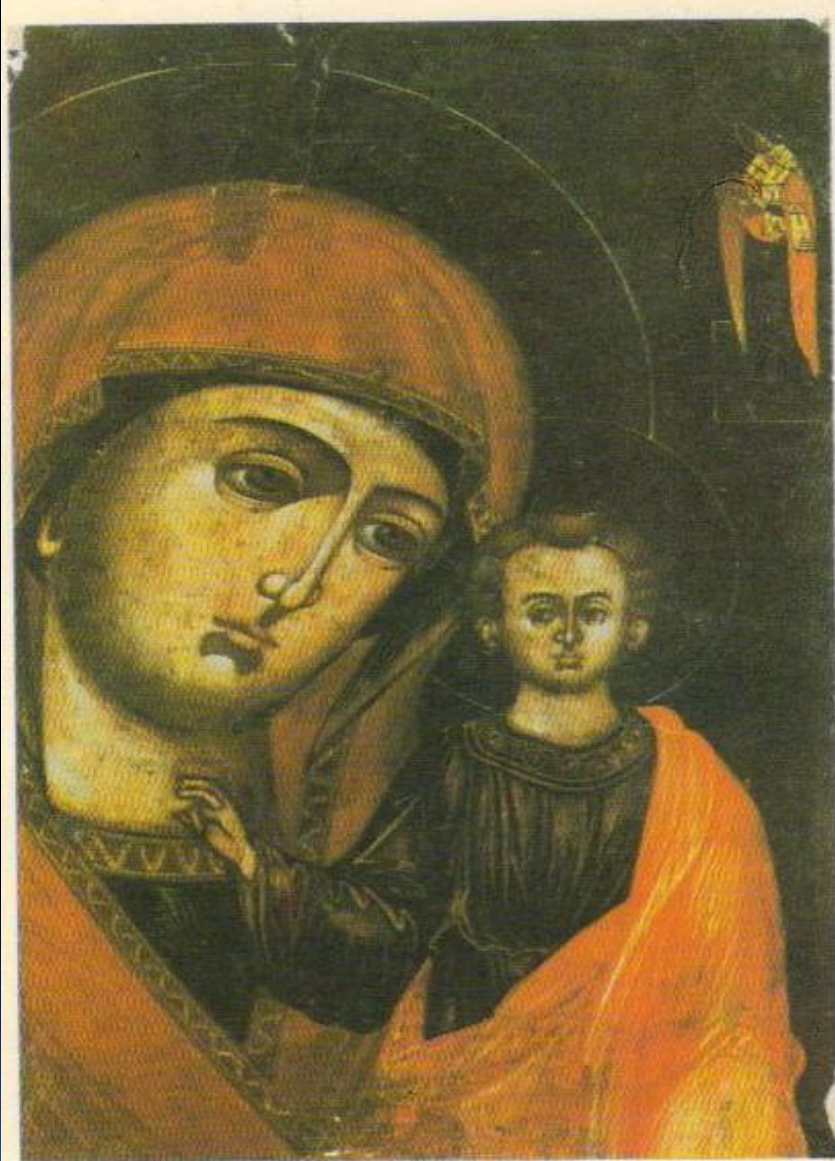
Изобразительное искусство представляет собою явление яркое, национально-самобытное.

Вспомним иконы. Связанные с традициями народных верований, они служили не просто предметом культового обихода, хранились в официальных церквях, но и были непременным украшением каждого дома.



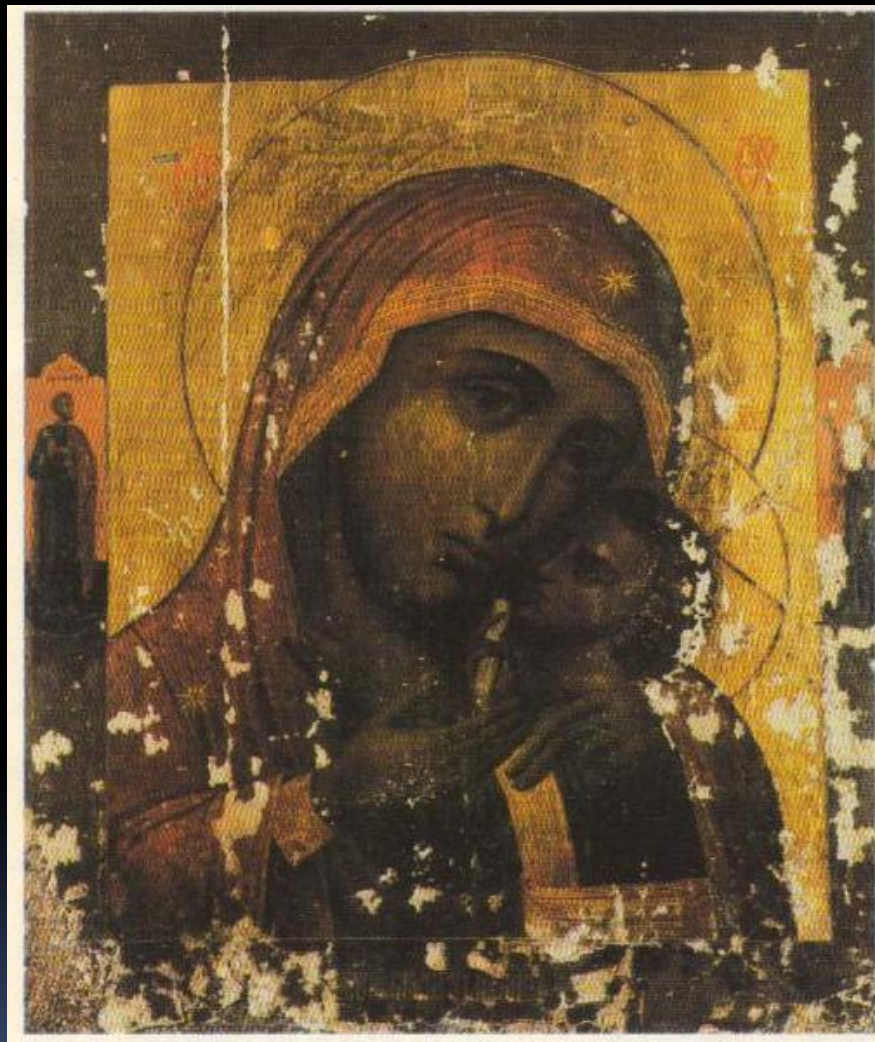
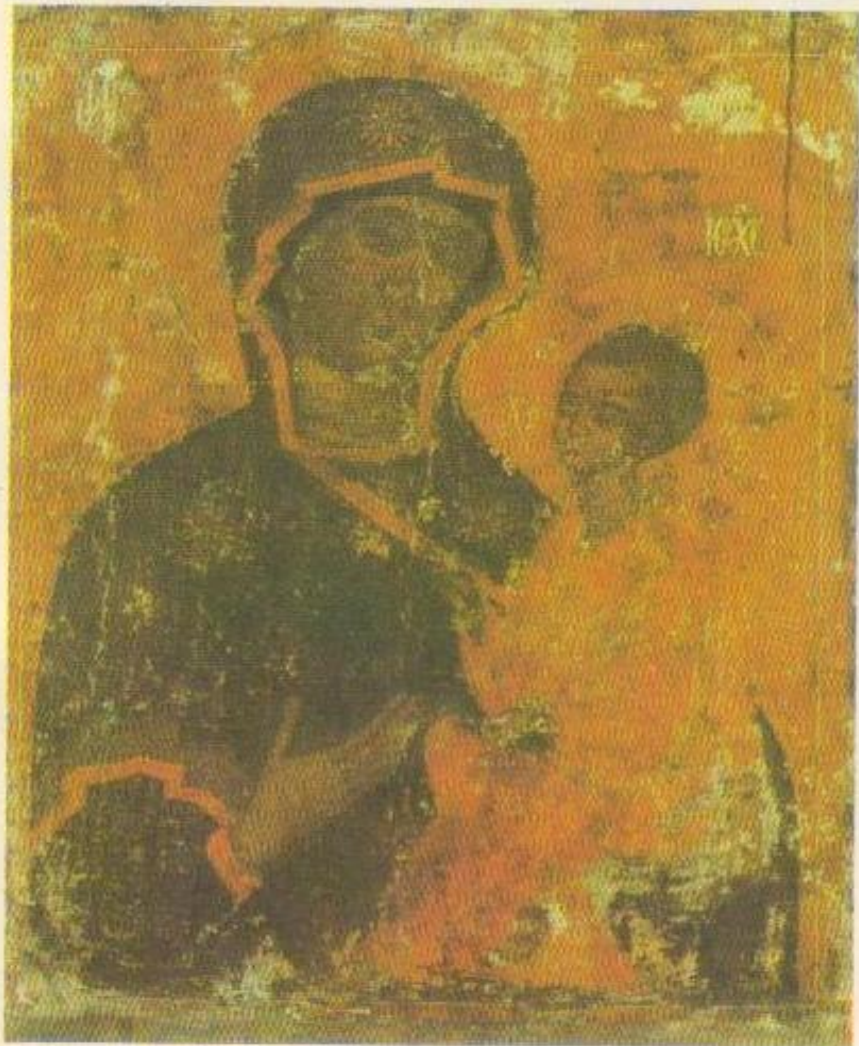


Параскева Пятница. Дерево, яичная темпера. 27×22.



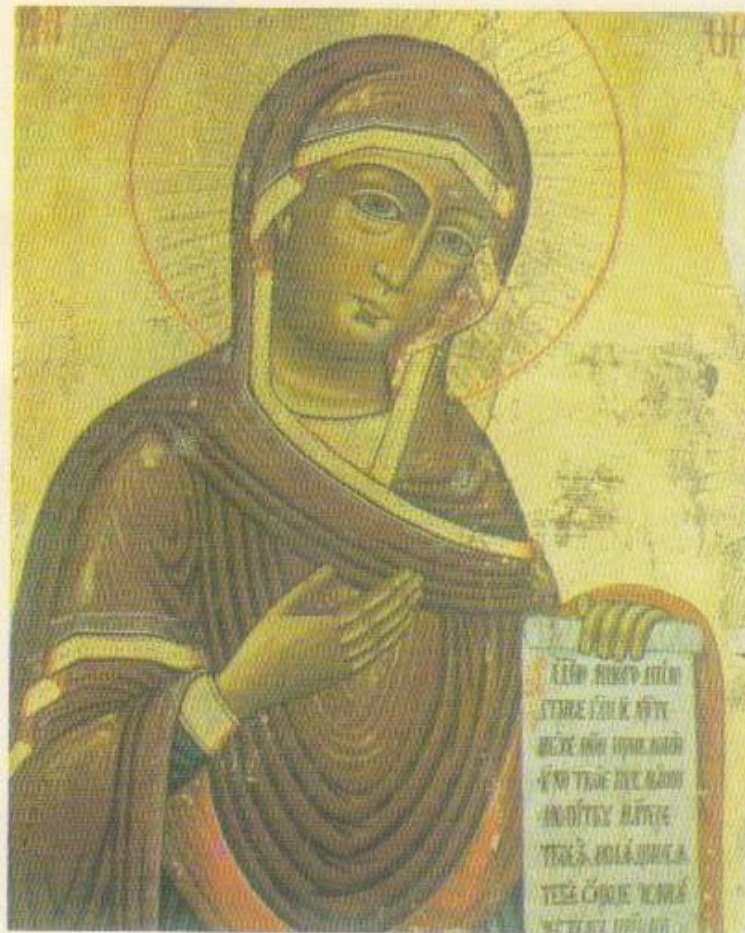
Богоматерь Казанская. Дерево, темпера. 35,5×21,5.

Богоматерь Одигитрия. Дерево, темпера. 88×66.



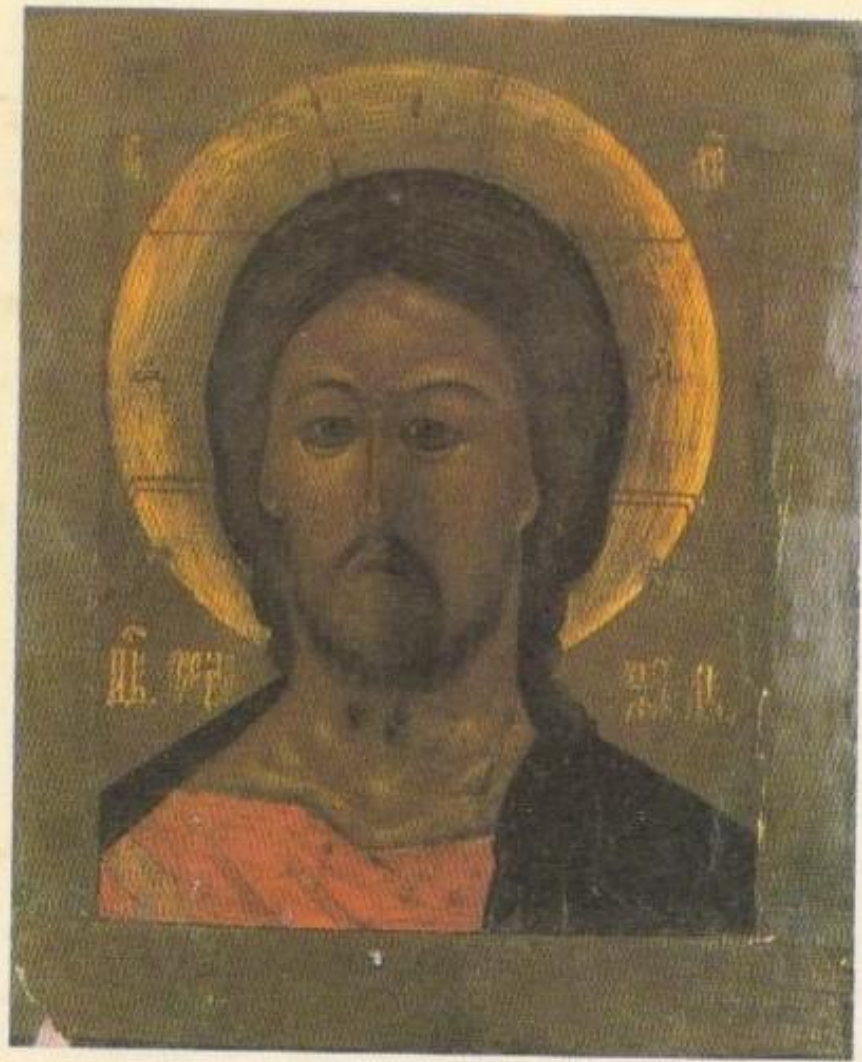
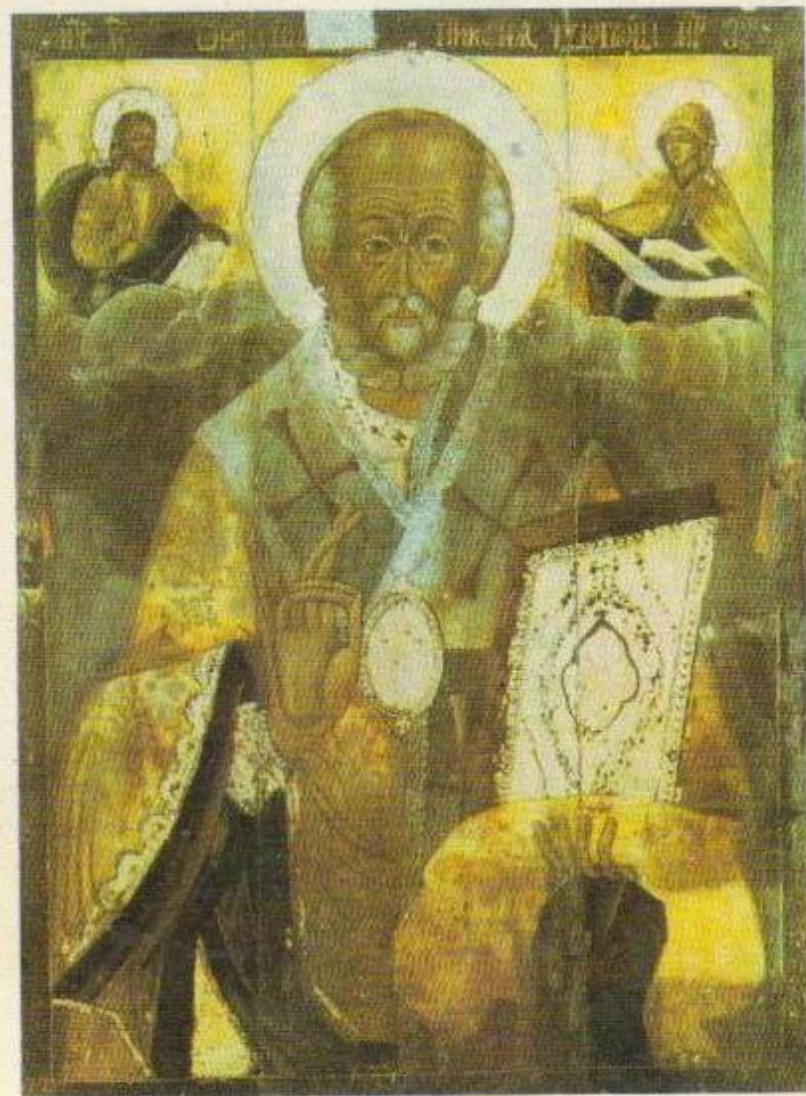


Богоматерь Взыскание погибшим. Дерево, темпера. 45,7×37.



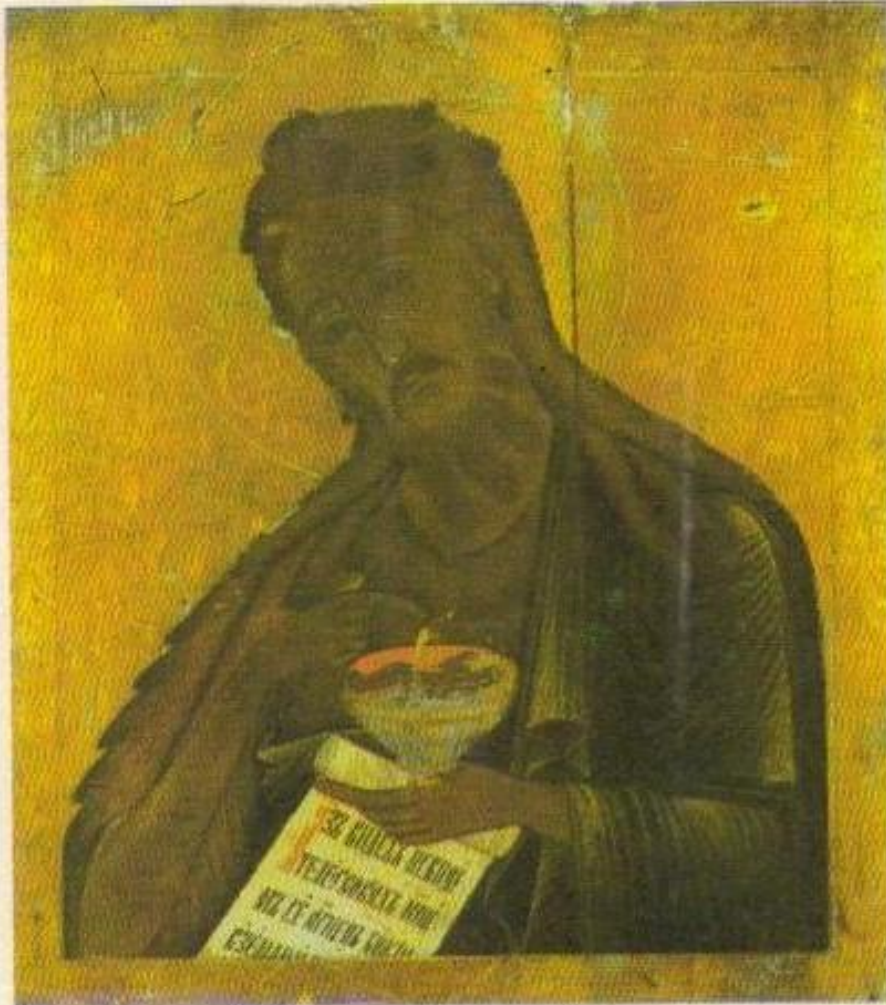
Богоматерь из Денсусного чина. Дерево, темпера. 36,5×28,5.

Никола Чудотворец. Дерево, темпера. 104,5×76,5.

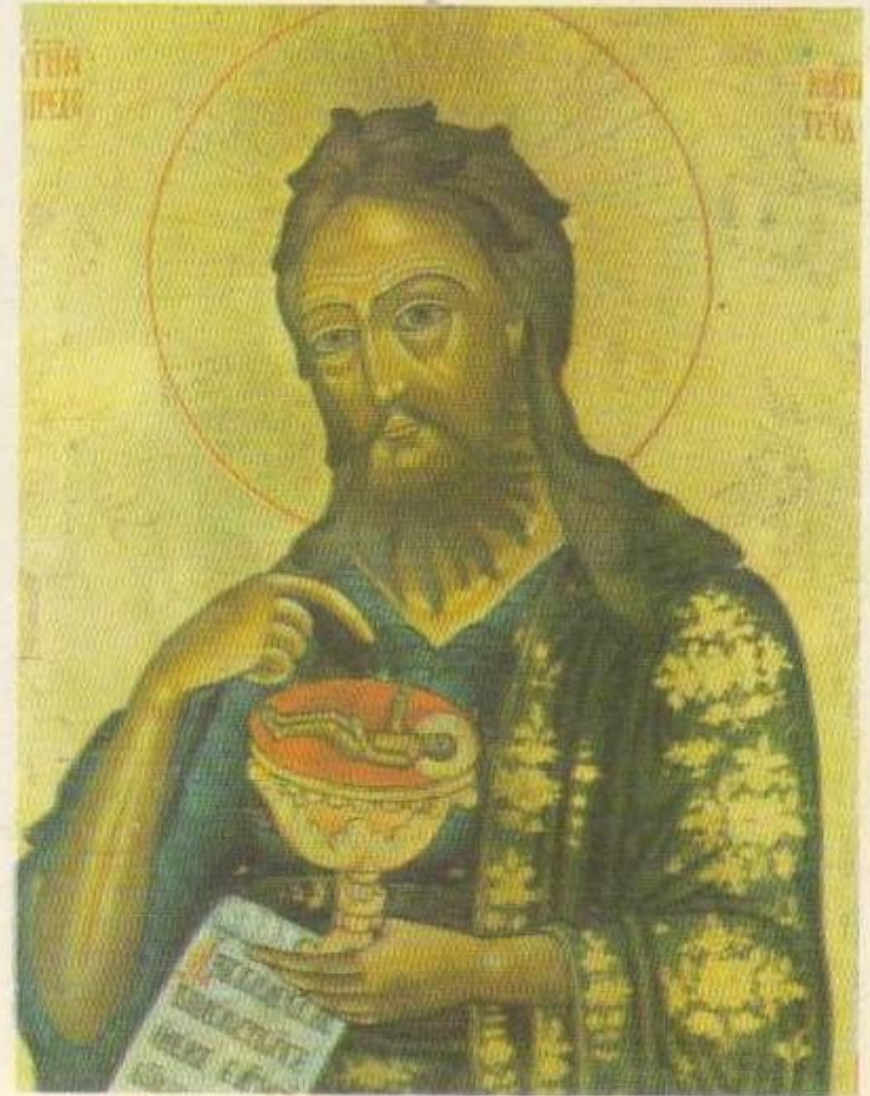


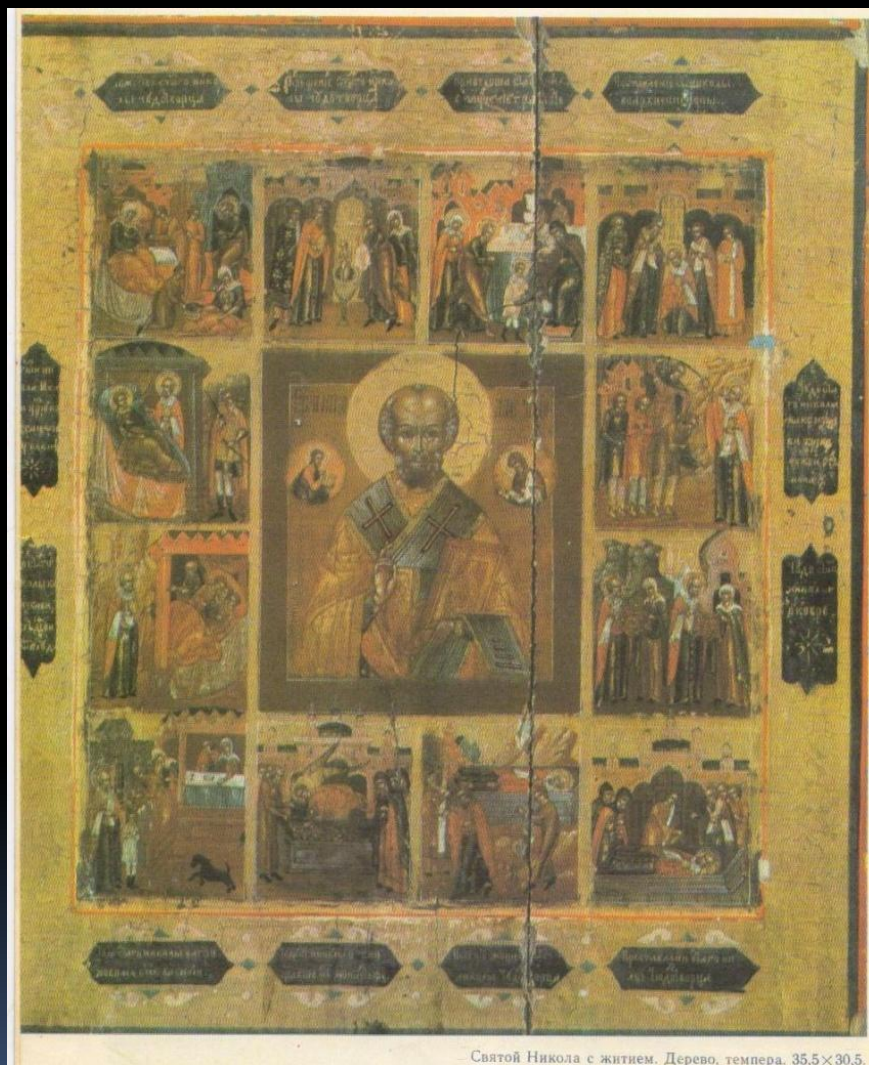
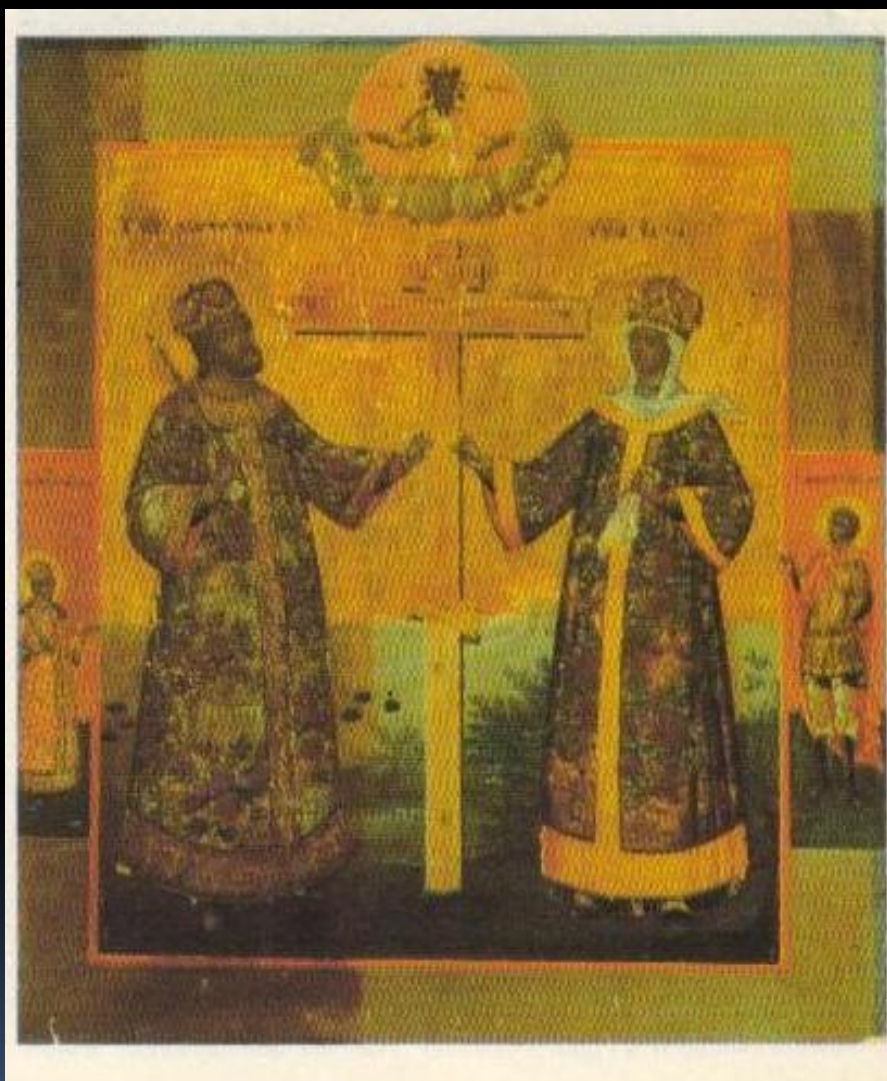
Спас. Дерево, яичная темпера. 31×26.

Иоанн Предтеча из Деисусного чина. Дерево, темпера. 37,5×29.



Иоанн Предтеча из Деисусного чина. Дерево, темпера. 52×46.

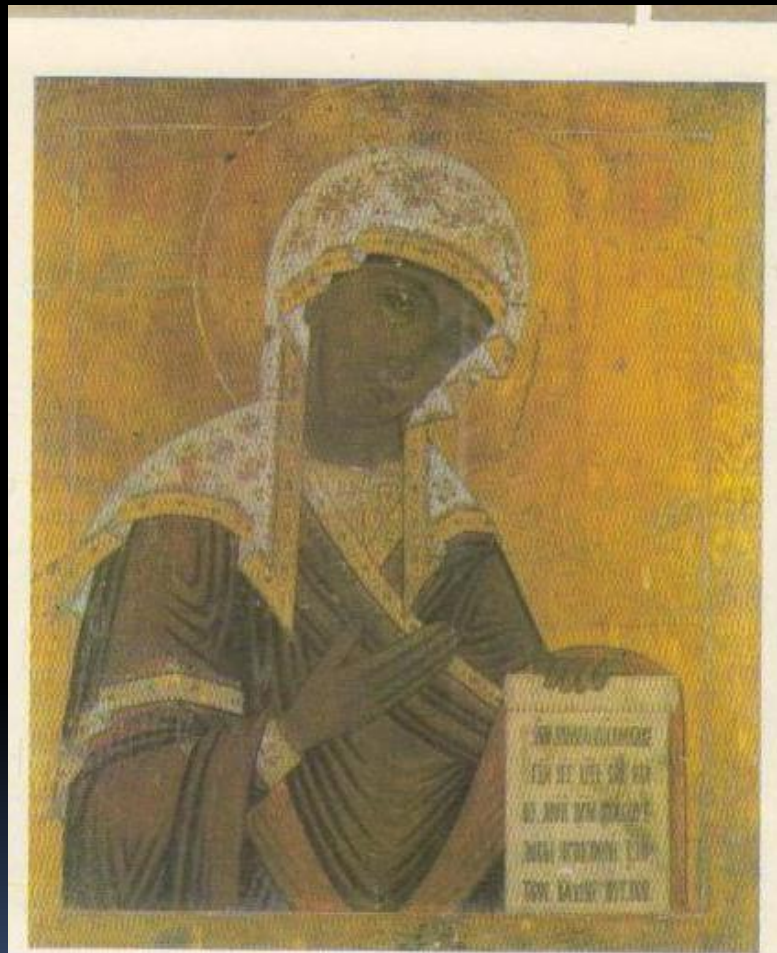




Святой Никола с житием. Дерево, темпера. 35,5×30,5.

БОГОМАТЕРЬ

Лик её на ставропольских иконах то спокойно-просветленный, то тревожный и скорбно-печальный, то задумчиво-строгий и всегда возвышенно-чистый и внутренне одухотворённый.



Богоматерь из Деисусного чина. Касперовская Пресвятая Богородица. Дерево, темпера. 51,5×43.

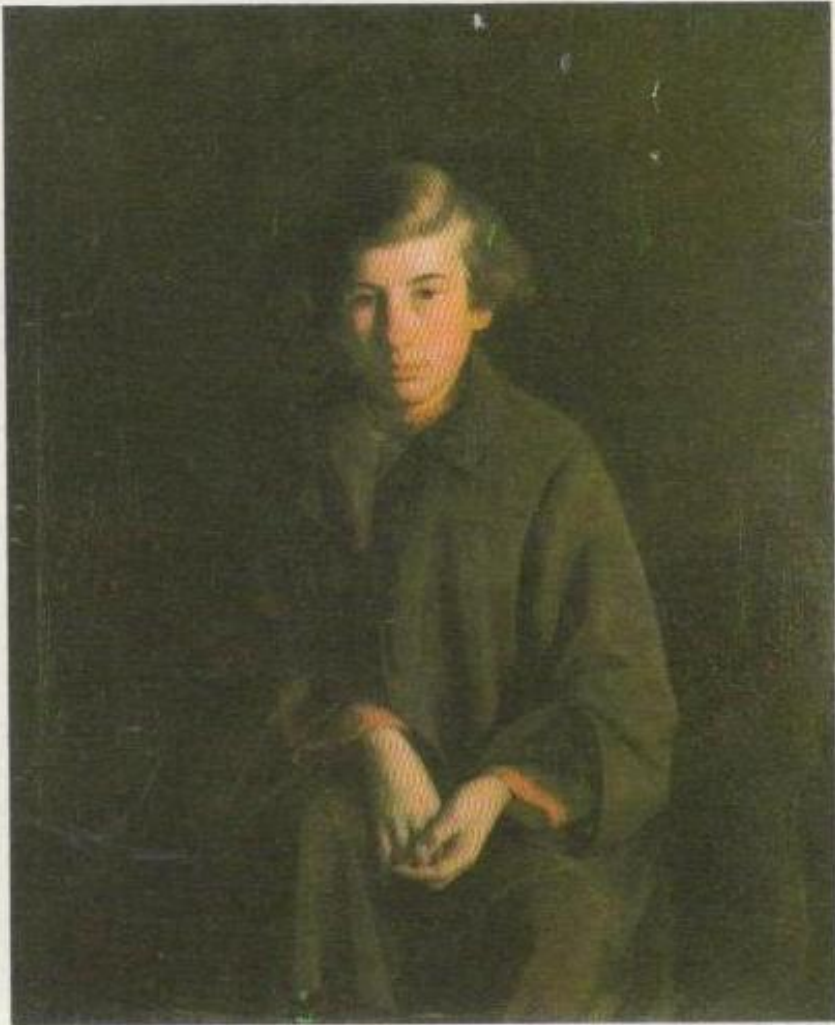
Русское искусство 17 в.

В музее немногочисленно, но представлено видовым разнообразием. В живописи, гравюрах, мраморах, расписном фарфоре сочетается светский стиль с особым интересом к образу человека, что было в духе века просвещения.

Портретисты

Выдающееся место в развитии портрета принадлежит Д.Г. Левицкому (1735 – 1822). Датский живописец Эриксен.

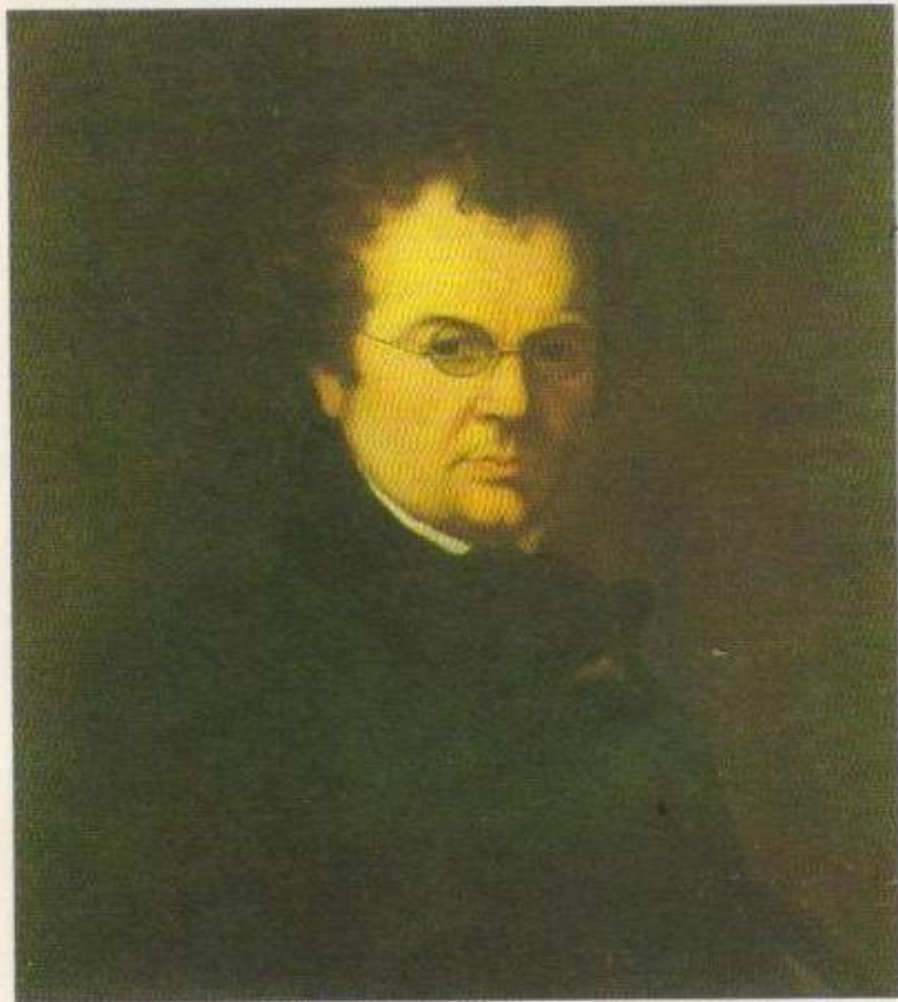
Русский портретист В.Л. Боровиковский. Талантливый представитель академической школы живописи был Ф.А. Бруни, в этот период развивается творчество живописца А.А. Иванова.



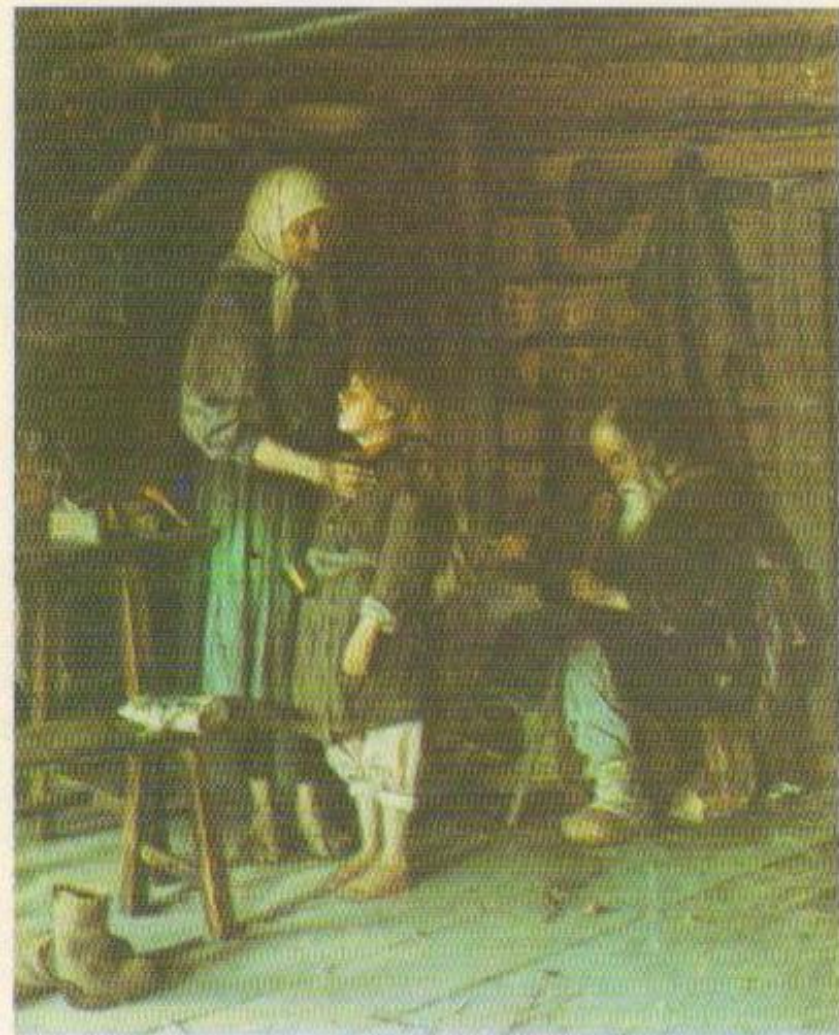
ПЕРОВ (?) ВАСИЛИЙ ГРИГОРЬЕВИЧ. 1834—1882. Портрет неизвестного мальчика. Х., м. 98×80,5. Поступление 1928 г. из Центрального хранилища Гос. музейного фонда.



ТИШИН ВАСИЛИЙ ЯКОВЛЕВИЧ. 1866—1942. Мальчик нищий. 1898. Х., м. 75×49. Поступление 1925 г. из Румянцевского музея.



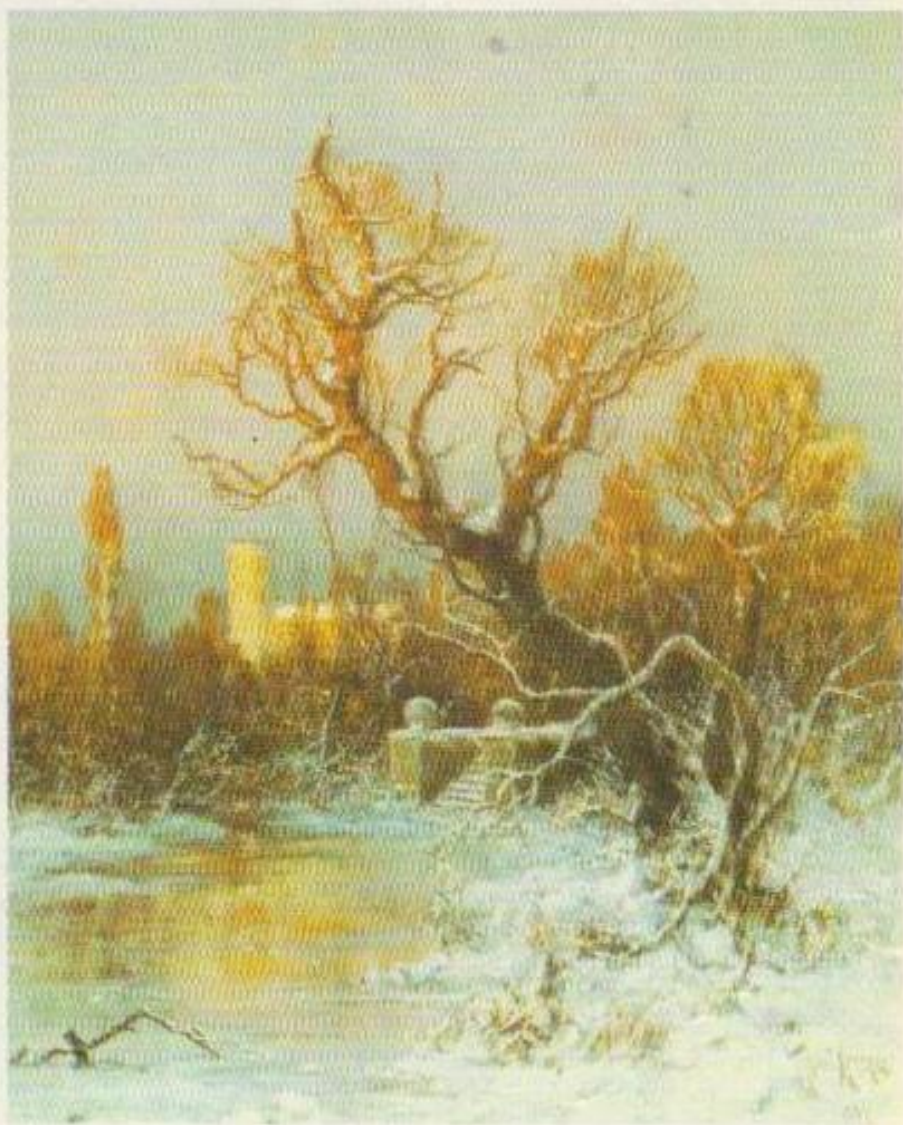
ЗАРЯНКО СЕРГЕЙ КОНСТАНТИНОВИЧ. 1818—1870. Портрет Адлерберга. 1869. Х., м. 63×55. Поступление 1966 г. из Гос. Русского музея.



ПЫНЕЕВ КОНСТАНТИН ПЕТРОВИЧ. 1868—1922. По миру. Х., м. 53,5×42. Поступление 1925 г. из Румянцевского музея.



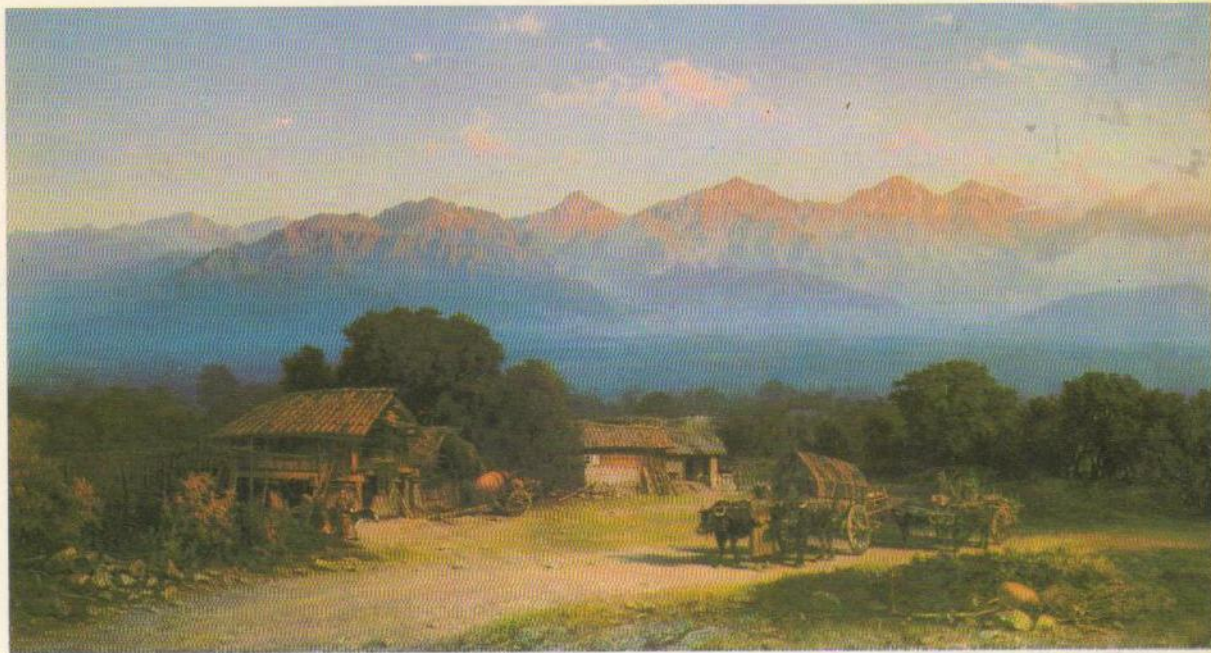
ЛЕВИЦКИЙ РАФАИЛ СЕРГЕЕВИЧ. 1840—1914. Мостик в лесу. 1886. Х., м.
84×131,5. Поступление 1925 г. из Центрального хранилища Гос. музейного фонда.



КЛЕВЕР ЮЛИЙ ЮЛЬЕВИЧ. 1850—1924. Зима. 1894. Х., м. 89×71. Поступление из собрания Алафузовых.



ФОЛЬКЕР ФРИДРИХ ВИЛЬГЕЛЬМ. 1799—1870. Натюрморт с цветами и фруктами. 1828. Х., м. 147×70. Поступление 1959 г. через закупочную комиссию.



ЗАНКОВСКИЙ ИЛЪЯ НИКОЛАЕВИЧ. 1832—1919. Дорога в Кахетии. Х., м.
106×200. Поступление 1926 г. из Гатчинского дворца-музея.



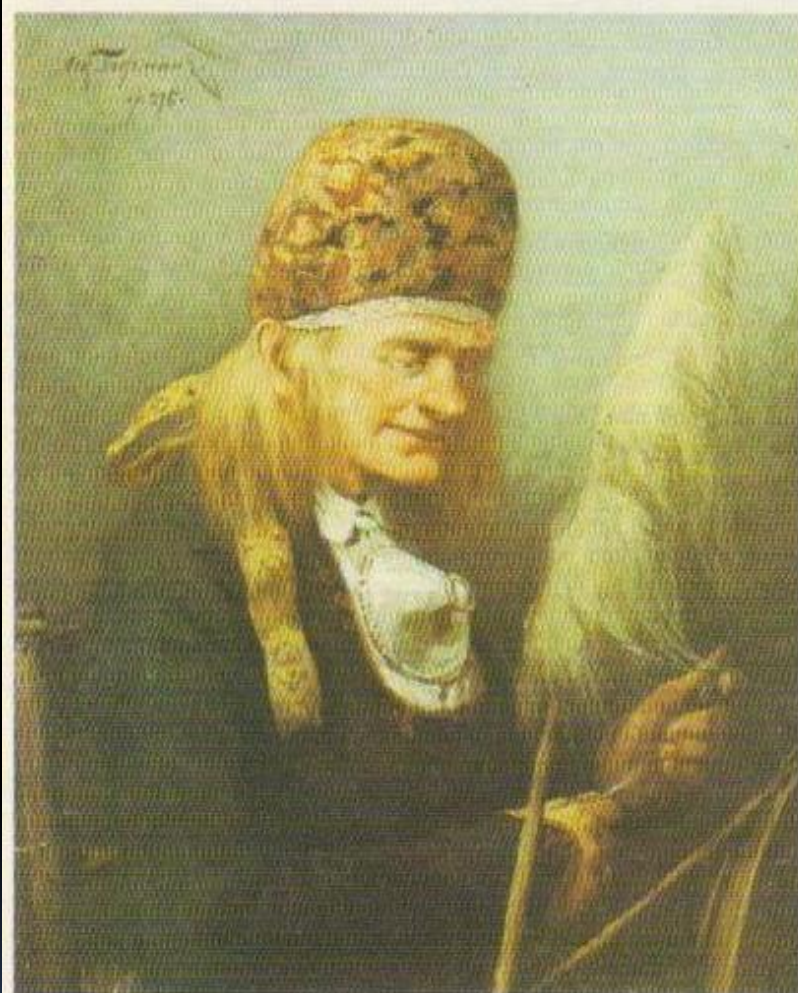
ПОЛЕНОВ ВАСИЛИИ ДМИТРИЕВИЧ. 1844—1927. Курган. 1902. Х., м. 38×90.
Поступление 1925 г. из Гос. Третьяковской галереи.



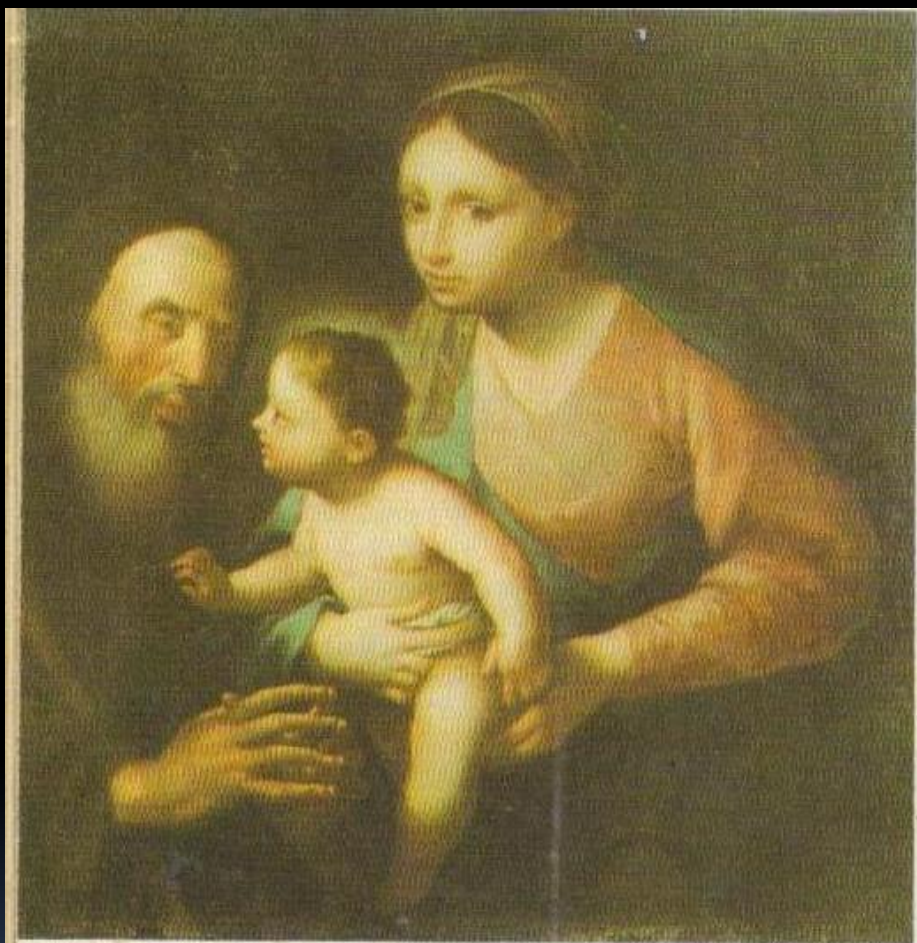
ДЮККЕР ЕВГЕНИЙ ЭДУАРДОВИЧ. 1841—1916. Приближение грозы. 1869.
Х., м. 95×154. Поступление 1928 г. из Румянцевского музея.

РОССЛЕР (РЕСЛЕР). Тиролец с рюмкой. 1899. Х., м. 29×23.

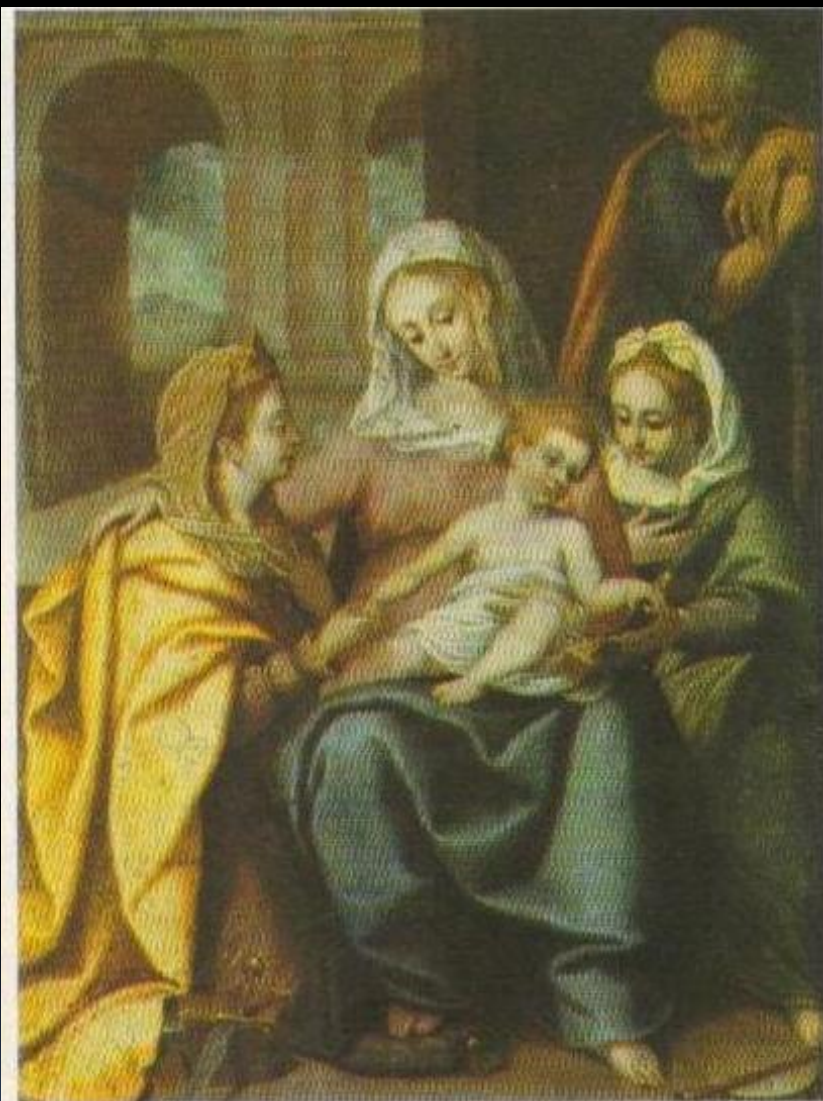
Поступление 1932 г.



ГОФМАН ОСКАР АДОЛЬФОВИЧ. 1851—1912.
Пряха. Х., м. 76×55. Поступление 1936 г. из Гос.
Эрмитажа.



Итальянский мастер XVII века. Святое семейство. Х., м. 79×97. Поступление 1964 г. из Гос. Эрмитажа.



Итальянский мастер XVI века. Мадонна с младенцем и тремя святыми. Металл, масло. 37,5×28. Поступление 1965 г. от Л. В. Мазараки.

СХОТЕЛ ИОХАННЕС КРИСТИАН. 1787—1838.
В гавани. Х., м. 75×100,2. Поступление 1962 г.



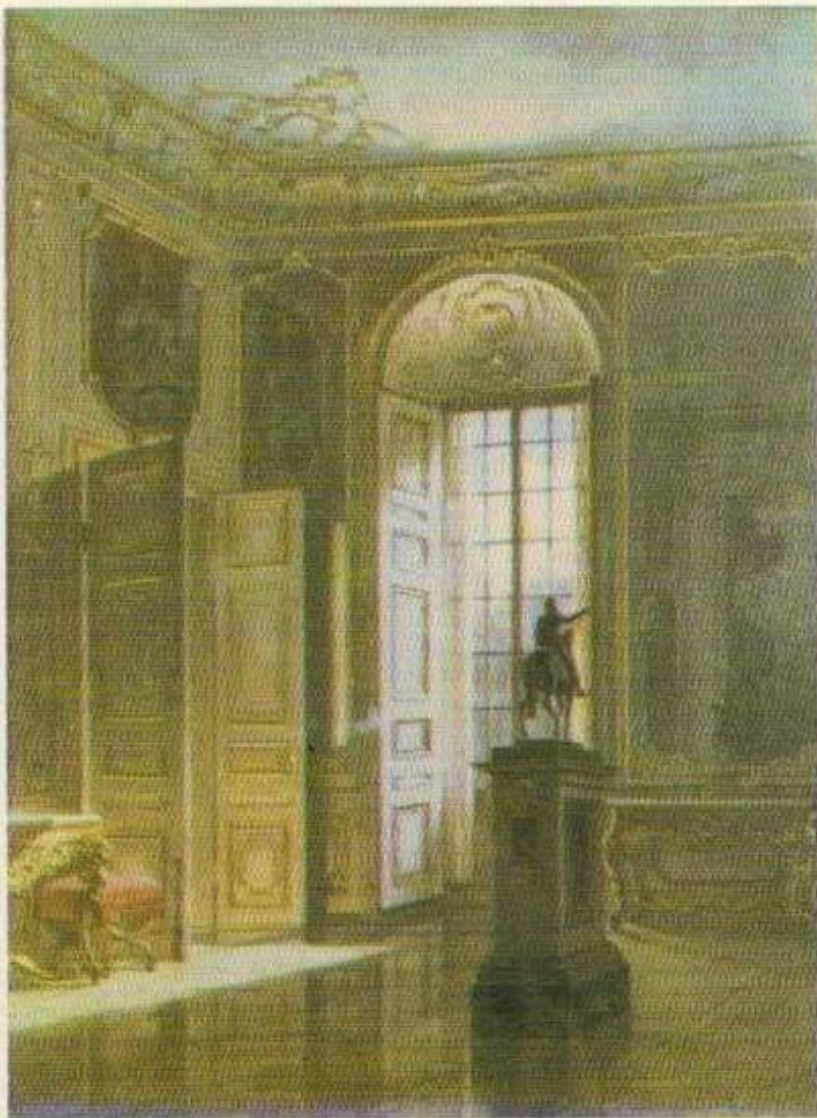
КУККУК БАРЕНД КОРПЕЛИС. 1803—1862. Приближение грозы. 1838. Х., м.
100×128. Поступление 1962 г. от закупочной комиссии.

КНИП ГЕНРИЕТТА. 1783—1842. Коровы на лу-
гу. 1841. Х., м. 75×103. Поступление 1962 г. от
закупочной комиссии.





БУНЦЕН ГЕНРИХ. 1803—1892. Пейзаж с замком. 1870. Х., м. 87×121,5. Поступление 1936 г. из Гос. Эрмитажа.



ВЕРНЕР КАРЛ ФРИДРИХ ГЕНРИХ. 1808—1894. Интерьер. 1857. Б., акв. 46×36,5. Поступление 1964 г. из Гос. Эрмитажа.

Мастер ведутного пейзажа. XVIII в. Замок. Х., м. 78×100. Поступление 1962 г.

