

ГКСОУ ВО « Специальная /коррекционная/ общеобразовательная школа-интернат
II вида г. Коврова »

«Работа над ритмико - интонационной стороной речи.»

Учитель индивидуальной работы:
Пономарёва Анна Александровна

Ритмико-интонационная сторона устной речи

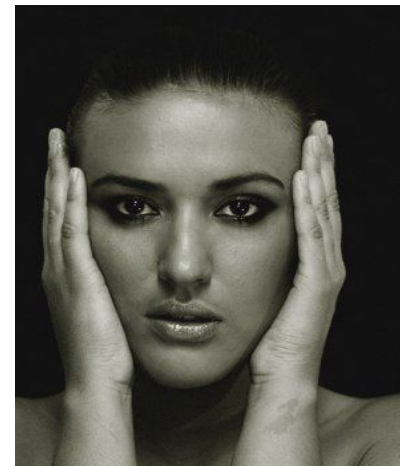
При глухоте:



- Речь монотонная;
- Однообразная;
- Маловыразительная

В норме:

- Естественное звучание голоса;
- Различные модуляции;
- Нормальный темп речи.



Цель:

Поиск и реализация приемов,
средств развития ритмико-
интонационной структуры
устной речи детей с нарушением слуха.

задачи

- Сформировать у учащихся голос нормальной силы, тембра с необходимыми высотными модуляциями.
- Сформировать умение произносить слова, словосочетания, предложения.
- Выявить возможность развития ритмико-интонационной стороны речи.

Ожидаемые результаты

- Положительные результаты:
 - Естественное восприятие речи;
 - Подражание речи слышащих с соответствующей эмоциональной окраской;
 - Воспроизведение речи в различном темпе: быстро-медленно, громко-тихо;
- Произнесение коротких фраз с заданным ритмом.
- Неблагоприятный прогноз:
 - Невозможность передачи своего эмоционального состояния без специальной аппаратуры.

Актуальность темы

- В норме, благодаря слуху люди воспринимают устную речь, воспроизводят по подражанию особенности ее звучания, ритмико-интонационной стороны.
- Дети, обучающиеся в специальной коррекционной школе, имеющие остатки слуха, могут воспринимать некоторые компоненты ритмико-интонационной структуры речи. Следовательно, необходимо способствовать развитию у детей с нарушением слуха естественно звучащей речи.
- Зачастую речь детей с нарушением слуха остается монотонной, однообразной, маловыразительной. В речи детей недостаточно развиты основные элементы ритмико-интонационной структуры: естественное звучание голоса, различные его модуляции, нормальный темп речи. Эти проблемы наиболее актуальны сегодня, когда идет интеграция детей с нарушением слуха в социум слышащих.

- В процессе общения дети на основе подражания речи взрослых при постоянном побуждении к устному воспроизведению овладевают словом как ритмико-интонационной структурой. Слышащий ребёнок, благодаря постоянному речевому общению с окружающими, к 6 годам полностью овладевает фонетической и ритмической структурой слова, орфоэпическими нормами, а также ритмико-мелодическим оформлением фразы, интонацией.
- Для произношения же детей с нарушением слуха характерны как дефекты в воспроизведении ряда звуков речи, так и нарушение ритмико-интонационной её стороны.

- Интонацией мы называем – совокупность звуковых средств, которые фонетически организуют речь, устанавливают между частями фразы смысловые отношения, сообщают фразе повествовательное, вопросительное или повелительное значение, выражают чувства. Фонетическими средствами интонации являются: темп, ритм, ударение, сила и высота голоса.
- Темп- скорость произнесения элементов речи (звуков, слогов, слов).
- Ритм- чередование звуковых или речевых элементов, происходящее с определенной последовательностью, частотой.
- Ударение- выделение каким-либо акустическим средством одного из компонентов речи:
 - · слога в составе фонетического слова — словесное ударение,
 - · слова в составе синтагмы — логическое ударение,
 - ·
- Сила голоса- это реальная энергия звука, измеряемая в децибеллах . (зависит от размаха колебаний голосовых связок).
- Высота голоса - слуховое ощущение частоты звука, образующегося в результате прохождения воздуха между периодически смыкающимися и размыкающимися голосовыми складками. (зависит от частоты колебаний)

- Любой ребёнок с нарушением слуха нуждается в специальной работе по формированию, развитию и коррекции этих произносительных навыков.
- Чем раньше и чем целенаправленнее будет вестись работа над интонационным строем речи, тем лучших результатов в его усвоении можно достигнуть.

- , необходимо проводить ряд упражнений, направленных на формирование различных произносительных умений. Эти упражнения, предусматривающие формирование того или иного навыка, например отделение одного слога от ряда слогов, долгого и краткого произнесения звуков, произнесение речевого материала в различном темпе, изменение силы и высоты голоса, предполагают одновременно и работу по активизации голосовых реакций, и работу над голосом и речевым дыханием, и автоматизацию звуков. По мере формирования словесной речи, расширения возможностей ребёнка в звукопроизношении в упражнения включаются слова, фразы и предложения. Обучая ребёнка произносить речевой материал, например, тихо и громко, с изменением высоты голоса, одновременно можно автоматизировать произнесение звуков в словах, закреплять навык слитного произнесения слова.
- На своих индивидуальных занятиях я провожу следующие виды работ, направленные на формирование того или иного навыка.

Виды работ :

- над долготой звучаний,
- над изменением силы голоса,
- над высотой голоса,
- над ритмом.
- над темпом речи.
- над интонацией,
- над логическим ударением.

Над долготой звучаний:

- Данные упражнения проводятся в начале обучения; в дальнейшем они используются при автоматизации и дифференциации звуков.
- Обучая детей долгому и краткому произнесению звуков и слогов, предлагаем разнообразные движения; при этом долгому звуку соответствует плавное, длительное движение, а краткому - резкое, короткое.
- Длительное, протяжное произнесение гласных сопровождается медленными, широкими движениями рук, тела, а краткие - быстрыми, короткими.

РАБОТА НАД СЛИТНОСТЬЮ ЗВУЧАНИЙ:

- Упражнения проводятся только на материале слогов. В них включаются звуки, уже вызванные у детей. Слитные (без пауз) движения соответствуют слитному произнесению слогов, а движения с паузами - раздельному.
- В основном упражнения над слитностью произнесения проводятся на материале прямых слогов с глухими взрывными согласными п и т.

РАБОТА НАД ТЕМПОМ ПРОИЗНЕСЕНИЯ:

- Характерной особенностью произношения детей с нарушением слуха является замедленный темп устной речи. Нормализация темпа речи имеет важное значение для осуществления коммуникативной функции.
- Для формирования внятной устной речи и навыков ее восприятия на слухо-зрительной и слуховой основе важно научить детей произвольно изменять темп произнесения речевого материала. Целенаправленные упражнения в этом направлении проводятся с первых дней коррекционного обучения дошкольников.
- Необходимо научить детей воспроизводить разнообразные движения в разном темпе, сопровождая их произнесением слогов.

РАБОТА НАД ВЫСОТОЙ ГОЛОСА:

- Необходимо научить ребенка изменять высоту относительно основного тона своего голоса, т.е. в пределах его частотного диапазона. Важно следить за тем, чтобы высокий голос не был фальцетным. При произнесении высоким голосом можно ощутить хотя бы слабую, но вибрацию груди ребенка (т.к. включается грудной резонатор), которая отсутствует при фальцете (т.к. в голосообразовании принимает участие головной, а не грудной резонатор). Точно также нужно проверять и высоту своего голоса. Образец для детей - высокий голос педагога, но ни в коем случае не фальцет. Особое внимание следует уделять тем звукам, при произнесении которых с повышением голоса наиболее вероятно появление фальцета: гласные у и и, согласные м, н, в.

РАБОТА НАД РИТМОМ:

- Одной из основных характеристик правильного воспроизведения слова является умение выделять словесное ударение. Как известно, дети с нарушенным слухом часто допускают ошибки в выделении ударного слога, произнося слова или равноударно, или с ошибочным выделением одного из слогов слова в качестве ударного.

РАБОТА НАД ИНТОНАЦИОННОЙ СТОРОНОЙ РЕЧИ:

- Особое внимание уделяется обучению детей произносить речевой материал с той или иной интонацией.
- с интонацией просьбы
- с интонацией радости
- с интонацией радости и боли
- с интонацией вопроса
- с интонацией побуждения

Реализуемые задачи:

- 1. Осуществить выбор содержания и методов реализации всех компонентов системы.
- 2. Апробировать разработанную систему.
- 3. Выявить эффективность системы.