

Правовые нормы для выпускников с ОВЗ при поступлении в вузы



Подготовила : Данилова Л.
Ф.

Гр.3Ф-206-100-5-1

Проверила : Бородина В.
А.

Для любого абитуриента выбор вуза — это один из наиболее важных и ответственных шагов в жизни. Ведь от этого зависит не только уровень образования, но и профессиональное будущее. Существует много параметров и критериев, на которые стоит обратить внимание при выборе учебного заведения.

Немаловажным фактором является знание основных правовых норм, которые призваны помочь молодым людям с ограниченными возможностями здоровья в поступлении в университеты, институты, академии и другие учреждения профессионального образования.

Согласно Федеральному закону «Об образовании в Российской Федерации» (принят Государственной Думой 21 декабря 2012 г., одобрен Советом Федераций 26 декабря 2012 г., вступил в силу с 1 сентября 2013 г.) инвалиды имеют льготы при поступлении в вузы.



- Дети-инвалиды,
- инвалиды I и II групп,
- инвалиды с детства,
- инвалиды вследствие военной травмы или заболевания, полученных в период прохождения военной службы, которым согласно заключению федерального учреждения медико-социальной экспертизы не противопоказано обучение в соответствующих образовательных организациях,

имеют право на прием на обучение по программам бакалавриата и программам специалитета за счет бюджетных ассигнований федерального бюджета, бюджетов субъектов Российской Федерации и местных бюджетов в пределах установленной квоты. Квота приема для получения высшего образования по программам бакалавриата и специалитета устанавливается ежегодно самим вузом, но в размере не менее чем 10% общего объема поступающих.



- Дети-инвалиды, инвалиды I и II групп имеют также право на обучение на подготовительных отделениях федеральных государственных образовательных организаций высшего образования за счет средств бюджета. Слушатели принимаются на подготовительные курсы при наличии у них среднего общего образования. Правом на бесплатную подготовку к поступлению в вуз можно воспользоваться только один раз в жизни. С 1 сентября 2013 г. для инвалидов-слушателей подготовительных отделений вузов установлена стипендия в размере 2 000 руб. в месяц. Порядок выплат определяет Министерство образования и науки.



- Дети-инвалиды, инвалиды I и II группы имеют преимущественное право при зачислении в образовательную организацию при условии успешного прохождения вступительных испытаний и при прочих равных условиях, т.е. при наличии равных результатов вступительных испытаний или результатов ЕГЭ у абитуриента с ограниченными возможностями и абитуриента, поступающего на общих условиях, в вуз зачисляется абитуриент с ограниченными возможностями

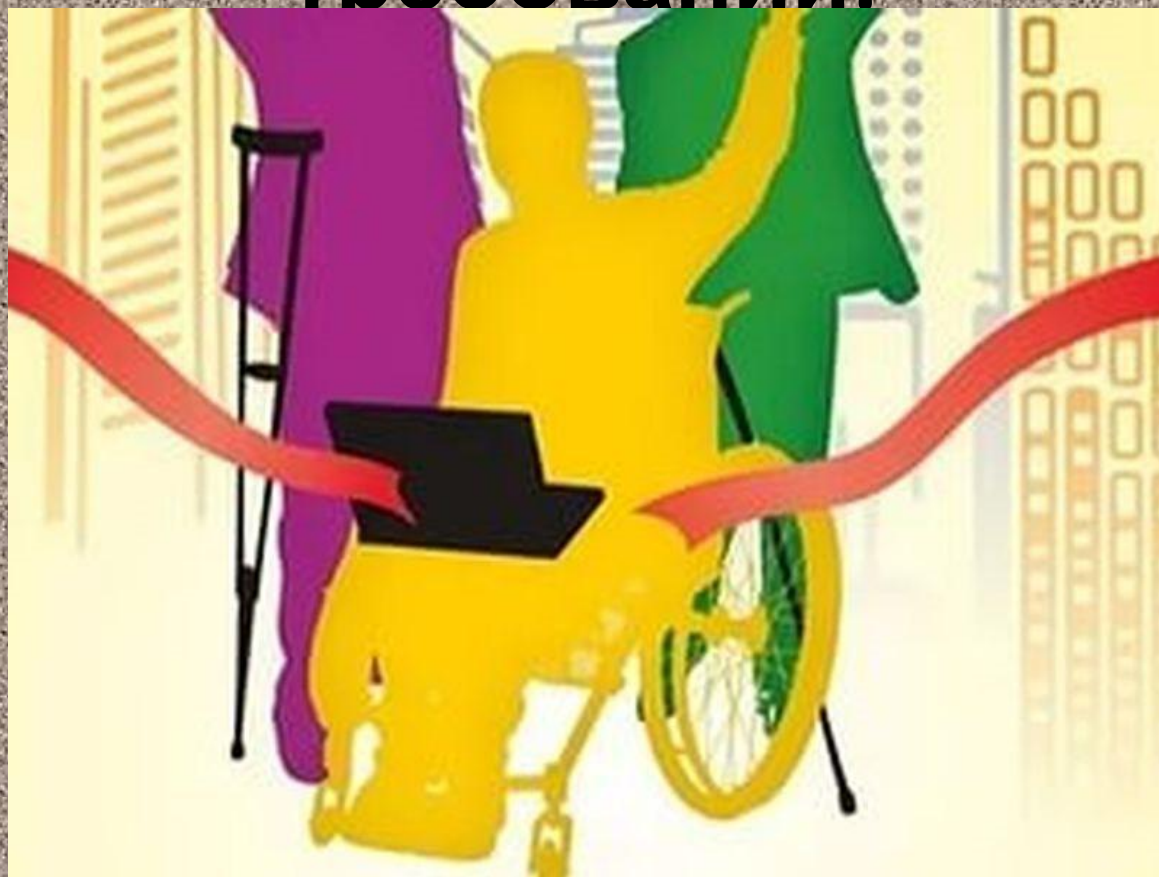


Порядок приема граждан в образовательные учреждения высшего профессионального образования утвержден приказом Министерства образования и науки РФ от 28 декабря 2011 г. № 2895.

Граждане с ОВЗ, у которых отсутствуют результаты ЕГЭ, при поступлении в высшие учебные заведения проходят вступительные испытания, определенные вузом в соответствии с Перечнем вступительных испытаний, и дополнительные вступительные испытания (в случае их наличия в вузе) в форме, установленной вузом самостоятельно, с учетом особенностей психофизического развития, индивидуальных возможностей и состояния здоровья (далее — индивидуальные особенности) таких поступающих.

Вступительное испытание по русскому языку может проводиться в письменной форме в виде сочинения, изложения или диктанта и (или) в устной форме.

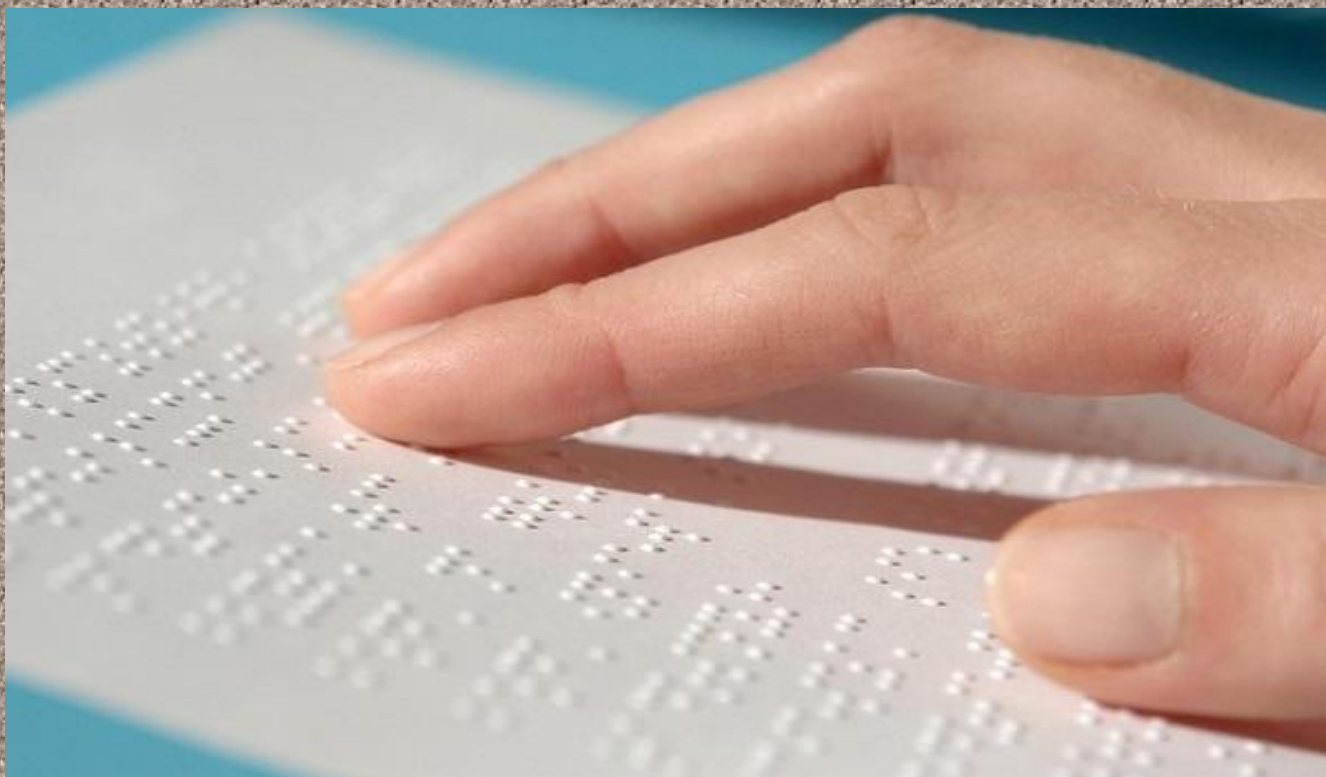
**При проведении вступительных
испытаний обеспечивается
соблюдение следующих
требований:**



- вступительные испытания проводятся в отдельной аудитории. Количество поступающих в одной аудитории не должно превышать: при сдаче вступительного испытания в письменной форме — 12 человек, при сдаче вступительного испытания в устной форме — 6 человек. Допускается присутствие в аудитории во время сдачи вступительного испытания большего количества поступающих с ОВЗ, а также проведение вступительных испытаний для лиц с ОВЗ в одной аудитории с поступающими, не имеющими ОВЗ, если это не создает окружающим трудностей при сдаче вступительного испытания;
- продолжительность вступительных испытаний по письменному заявлению поступающих, поданному до начала проведения вступительных испытаний, может быть увеличена по отношению ко времени проведения ЕГЭ по соответствующему общеобразовательному предмету вступительного испытания, проводимого вузом самостоятельно, или дополнительного вступительного испытания (в случае их наличия в вузе) но не более чем на

- на вступительных испытаниях присутствует ассистент, оказывающий поступающим необходимую техническую помощь с учетом их индивидуальных особенностей (ассистент помогает занять рабочее место, прочитать и оформить задание, передвигаться, общаться с экзаменатором);
- поступающим предоставляется в печатном виде инструкция о порядке проведения вступительных испытаний;
- поступающие с учетом их индивидуальных особенностей могут в процессе сдачи вступительного испытания пользоваться необходимыми им техническими средствами;
- должна обеспечиваться возможность беспрепятственного доступа поступающих в аудитории, туалетные и другие помещения, а также их пребывания в указанных помещениях (наличие пандусов, поручней, расширенных дверных проемов, лифтов, при отсутствии лифтов аудитория должна располагаться на первом этаже; наличие специальных кресел и других приспособлений).

**Дополнительно при проведении
вступительных испытаний
необходимо соблюдать требования в
зависимости от категорий
поступающих с ОВЗ**



для слепых:

- задания для выполнения на вступительном испытании, а также инструкция о порядке проведения вступительных испытаний оформляются рельефно-точечным шрифтом Брайля или в виде электронного документа, доступного с помощью компьютера со специализированным программным обеспечением для слепых, либо зачитываются ассистентом;
- письменные задания выполняются на бумаге рельефно-точечным шрифтом Брайля или на компьютере со специализированным программным обеспечением для слепых, или надиктовываются ассистенту;
- поступающим при необходимости предоставляется комплект письменных принадлежностей и бумага для письма рельефно-точечным шрифтом Брайля, компьютер со специализированным программным обеспечением для слепых;

для слабовидящих:

- обеспечивается индивидуальное равномерное освещение не менее 300 люкс;
- поступающим при необходимости предоставляется увеличивающее устройство;
- задания для выполнения, а также инструкция о порядке проведения вступительных испытаний оформляются увеличенным шрифтом;

для глухих и слабослышащих:

- обеспечивается наличие звукоусиливающей аппаратуры коллективного пользования, при необходимости поступающим предоставляется звукоусиливающая аппаратура индивидуального пользования;

для лиц с тяжелыми нарушениями речи, глухих, слабослышащих

- все вступительные испытания по желанию поступающих могут проводиться в письменной форме;

для лиц с нарушениями опорно-двигательного аппарата

(тяжелыми нарушениями двигательных функций верхних конечностей или отсутствием верхних конечностей):

- письменные задания выполняются на компьютере со специализированным программным обеспечением или надиктовываются ассистенту;
- по желанию поступающих все вступительные испытания могут проводиться в устной форме.

Для отдельных категорий абитуриентов, поступающих в высшие учебные заведения, установлены следующие ЛЬГОТЫ:



право на прием на обучение по программам бакалавриата и программам специалитета за счет бюджетных ассигнований в пределах установленной квоты. Такой вид льгот доступен для:

- детей-инвалидов;
- инвалидов I и II групп;
- инвалидов с детства;

право на прием на подготовительные отделения федеральных государственных образовательных организаций высшего образования на обучение за счет бюджетных ассигнований федерального бюджета. Такой вид льгот установлен для:

- детей-инвалидов,
- инвалидов I и II групп, которым согласно заключению федерального учреждения медико-социальной экспертизы не противопоказано обучение в соответствующих образовательных организациях.



28 декабря 2011 г. приказом Минобрнауки № 2895

был утвержден

«Порядок приема граждан в образовательные учреждения высшего профессионального образования».

В нем регламентируются как общие правила поступления в вузы, так и особенности поступления граждан с ограниченными возможностями здоровья.

Согласно этому документу выпускники школ имеют право подать документы на поступление в пять учебных заведений на три специальности. Прием документов на первый курс начинается не позднее 20 июня. Прием документов на первый курс для обучения по программам бакалавриата и специалитета (за исключением поступающих по заочной форме обучения) завершается:

- у лиц, поступающих для обучения по специальностям, при приеме на которые проводятся дополнительные вступительные испытания творческой или профессиональной направленности, — 5 июля;
- у лиц, поступающих для обучения по специальностям, при приеме на которые проводятся дополнительные вступительные испытания профильной направленности, а также у лиц, поступающих в вузы по результатам вступительных испытаний, проводимых вузом самостоятельно, — 10 июля; у лиц,

Сроки приема документов для обучения по программам бакалавриата и специалитета по заочной форме обучения, для обучения по программам магистратуры, а также для поступления на второй и последующие курсы устанавливаются самостоятельно.



При подаче заявления о приеме в высшее учебное заведение абитуриент предоставляет в приемную комиссию следующие документы:

- оригинал или ксерокопию документа, удостоверяющего его личность, гражданство (паспорт);
- оригинал или ксерокопию документа государственного образца об образовании (аттестат);
- 4 фотографии для лиц, поступающих на специальности, по которым проводятся дополнительные вступительные испытания или вступительные испытания, проводимые вузом самостоятельно;
- для обучения по программам магистратуры поступающий предоставляет диплом бакалавра, диплом специалиста с высшим профессиональным образованием, диплом специалиста или диплом магистра в сроки, установленные высшим учебным заведением;
- абитуриенты с ограниченными возможностями здоровья при подаче заявления предоставляют по своему усмотрению оригинал или ксерокопию документа, подтверждающего ограниченные возможности их здоровья;
- дети-инвалиды, инвалиды I и II групп, имеющие на момент зачисления право на прием в высшие учебные заведения вне конкурса при условии успешного прохождения вступительных испытаний, предоставляют заключение федерального учреждения медико-социальной экспертизы об отсутствии противопоказаний для обучения в соответствующих

В заявлении поступающим указываются следующие

обязательные сведения:

- 1) фамилия, имя, отчество;**
- 2) дата рождения;**
- 3) реквизиты документа, удостоверяющего его личность, когда и кем выдан (как правило, номер и серия паспорта, дата и место его выдачи);**
- 4) сведения о предыдущем образовании и документе об образовании, его подтверждающем;**
- 5) специальность, для обучения по которой он планирует поступать в вуз, с указанием формы получения образования и условий обучения (очно (заочно), с компенсацией средств за обучение (за средства бюджета) и т.д.);**
- 6) сведения о сдаче ЕГЭ и его результатах или месте сдачи ЕГЭ;**
- 7) об участии в конкурсе на основании вступительных испытаний, проводимых вузом самостоятельно, при отсутствии у него результатов ЕГЭ текущего года;**
- 8) наличие (отсутствие) у лица диплома победителя или призера соответствующей олимпиады школьников;**
- 9) необходимость в предоставлении общежития.**



- В заявлении также фиксируется факт ознакомления абитуриента с уставными документами учебного заведения (заверяется личной подписью абитуриента).
- Подписью поступающего заверяется также следующее:
- получение высшего профессионального образования данного уровня впервые;
- подтверждение подачи заявления в не более чем пять вузов;
- ознакомление с датой предоставления оригинала документа государственного образца об образовании;
- ознакомление с правилами подачи апелляции при приеме по результатам проведения вступительных испытаний, проводимых вузом самостоятельно, дополнительных вступительных испытаний и аттестационных испытаний.



Прием граждан в высшее учебное заведение на первый курс для обучения по программам бакалавриата и специалитета проводится на основании:

- результатов ЕГЭ по общеобразовательным предметам, соответствующим направлению подготовки (специальности), и по результатам дополнительных вступительных испытаний (последняя норма касается лиц, имеющих среднее (полное) общее образование, полученное до 1 января 2009 г., или среднее профессиональное образование);
- результатов вступительных испытаний, форма и перечень которых определяются вузом самостоятельно (данная норма касается лиц, имеющих среднее профессиональное образование — при приеме для обучения по сокращенной программе бакалавриата соответствующего профиля; имеющих высшее

- Прием граждан с ограниченными возможностями здоровья может осуществляться как на основании результатов ЕГЭ, так и на основании результатов вступительных испытаний, проводимых вузом самостоятельно (при отсутствии результатов ЕГЭ).
- Абитуриенты с ограниченными возможностями здоровья в случае отсутствия у них результатов ЕГЭ при поступлении в высшие учебные заведения сдают вступительные испытания в форме, установленной вузом самостоятельно, с учетом своих индивидуальных особенностей.
- Вступительное испытание по русскому языку может проводиться в письменной форме в виде сочинения, изложения или диктанта или в устной форме.

При проведении вступительных испытаний обеспечивается соблюдение следующих требований:

- вступительные испытания проводятся в отдельной аудитории, количество поступающих в одной аудитории не должно превышать: при сдаче вступительного испытания в письменной форме — 12 человек, при сдаче вступительного испытания в устной форме — 6 человек. Допускается присутствие в аудитории большего количества поступающих с ограниченными возможностями здоровья, а также проведение вступительных испытаний для лиц с ограниченными возможностями здоровья в одной аудитории совместно с поступающими, не имеющими ограниченных возможностей здоровья, если это не создает трудностей для поступающих при сдаче вступительного испытания;
- продолжительность вступительных испытаний может быть увеличена по отношению ко времени проведения ЕГЭ по соответствующему общеобразовательному предмету, вступительного испытания, проводимого вузом самостоятельно, или дополнительного вступительного испытания (в случае их наличия в вузе), но не более чем на 1,5 ч, если абитуриент выскажет такое желание;
- обязательным является присутствие ассистента, оказывающего поступающим необходимую техническую помощь с учетом их индивидуальных особенностей;
- поступающим предоставляется в печатном виде инструкция о порядке проведения вступительных испытаний;
- поступающие с учетом их индивидуальных особенностей могут в процессе сдачи вступительного испытания пользоваться необходимыми им техническими средствами;
- материально-технические условия должны обеспечивать возможность беспрепятственного доступа поступающих в аудитории, туалетные и другие помещения, а также их пребывания в указанных помещениях (наличие пандусов, поручней, расширенных дверных проемов, лифтов, при отсутствии лифтов аудитория должна располагаться на первом этаже; наличие специальных кресел и других приспособлений).

По данным отчета Минобрнауки, в 2016–2017 году в российских вузах обучались 19,5 тысячи людей с ограниченными возможностями. Они составляют менее 1 % от общего числа всех студ

