

**Дисциплина «Коррекционная педагогика с основами  
специальной психологии»**

**Тема: «Дети с нарушением слуха»**

# Дети с нарушением слуха



# Сурдопсихология как раздел специальной психологии

- **Сурдопсихология** (от лат. *surdus* - глухой) - раздел специальной психологии, изучающий закономерности психического развития детей и взрослых с нарушениями слуха, а также изучающий возможности коррекции слуха в условиях специального обучения и воспитания.
- **Сурдопедагогика** исторически формировалась как наука об обучении и воспитании глухих детей.



- ***Предмет сурдопсихологии*** состоит в раскрытии закономерностей психического развития детей с нарушениями слуха от рождения и до взрослого возраста, а также в характеристике возможных особенностей психики незлышащих и слабослышащих взрослых.
- ***Задачи сурдопсихологии*** - определение условий и факторов, положительно и отрицательно влияющих на развитие психики детей с нарушениями слуха, выделение социально-педагогических направлений, способствующих оптимальному психическому развитию этих детей.

Начало систематической разработки проблем сурдопсихологии в нашей стране относится к 30-м гг. XX в., когда была создана теория Л.С.Выготского о структуре детского психического развития, отклоняющегося от нормального. Л.С.Выготским были введены понятия о первичном дефекте и его прямых последствиях (вторичные дефекты).

Применительно к рассматриваемой категории детей нарушение слухового восприятия — это первичный дефект; замедленное сравнительно с нормальным и своеобразное развитие — это вторичный дефект, или вторичные последствия.

**В сурдологической практике выделяют  
три основные группы детей с  
нарушениями слуха:**

**Глухие**

**Слабослышащие  
(тугоухие)**

**Позднооглохшие**

# Глухие дети

Глухие дети имеют глубокое стойкое двустороннее нарушение слуха, которое может быть наследственным, врожденным или приобретенным в раннем детстве - до овладения речью.

Если глухих детей не обучают речи специальными средствами, они становятся немыми – глухонемыми.



У большинства глухих детей имеется остаточный слух.

- Они воспринимают только очень громкие звуки (силой от 70 - 80 дБ) в диапазоне не выше 2000 Гц.
- Обычно глухие лучше слышат более низкие звуки (до 500 Гц) и совсем не воспринимают высокие (свыше 2000 Гц).
- Если глухие ощущают звуки громкостью 70 - 85 дБ, то принято считать, что у них тугоухость третьей степени.
- Если же глухие ощущают только очень громкие звуки - силой более 85 или 100 дБ, то состояние их слуха определяется как тугоухость четвертой степени.




Обучение речи глухих детей специальными средствами только в редких случаях обеспечивает формирование речи, приближающееся к нормальному.

Таким образом, глухота вызывает вторичные изменения в психическом развитии ребенка - более медленное и протекающее с большим своеобразием развитие речи.

Нарушение слуха и речевое недоразвитие влекут за собой изменения в развитии всех познавательных процессов ребенка, в формировании его волевого поведения, эмоций и чувств, характера и других сторон личности.





Для психического развития глухих детей, как и всех других, имеющих нарушения слуха, является чрезвычайно значимым, как организуется процесс их воспитания и обучения с раннего детства, насколько в этом процессе учитывается своеобразие психического развития, насколько систематически реализуются социально-педагогические средства, обеспечивающие компенсаторное развитие ребенка.

# Слабослышащие дети

Слабослышащие (тугоухие) - дети с частичной недостаточностью слуха, приводящей к нарушению речевого развития. К слабослышащим относятся дети с очень большими различиями в области слухового восприятия.



Слабослышащим считается ребенок, если он начинает слышать звуки громкостью :

- от 20 - 50 дБ и больше (тугоухость первой степени)
- и если он слышит звуки только громкостью от 50 - 70 дБ и больше (тугоухость второй степени).

Соответственно у разных детей сильно варьирует и диапазон слышимых звуков по высоте. У одних он почти не ограничен, у других приближается к высотному слуху глухих. У некоторых детей, которые развиваются как слабослышащие, определяется

- тугоухость третьей степени, как у глухих, но при этом отмечается возможность воспринимать звуки не только низкие, но и средней частоты (от 1000 до 4000 Гц).

Недостатки слуха у ребенка приводят к замедлению в овладении речью, к восприятию речи на слух в искаженном виде.

Варианты развития речи у слабослышащих детей очень велики и зависят от индивидуальных психофизических особенностей ребенка и от тех социально-педагогических условий, в которых он находится, воспитывается и обучается.

Слабослышащий ребенок даже с тугоухостью второй степени к моменту поступления в школу может иметь развитую, грамматически и лексически правильную речь с небольшими ошибками в произношении отдельных слов или отдельных речевых звуков.



Психическое развитие такого ребенка приближается к нормальному. И в то же время слабослышащий ребенок с тугоухостью всего лишь первой степени при неблагоприятных социально-педагогических условиях развития к 7-летнему возрасту может пользоваться только простым предложением или только отдельными словами, при этом речь его может изобиловать неточностями произношения, смешениями слов по значению и разнообразными нарушениями грамматического строя. У таких детей наблюдаются особенности во всем психическом развитии, приближающиеся к тем, которые характерны для глухих детей.

# Позднооглохшие дети


Позднооглохшие - это дети, потерявшие слух вследствие какой-либо болезни или травмы после того, как они овладели речью, т.е. в 2-3-летнем и более позднем возрасте.

Потеря слуха у таких детей бывает разная - тотальная, или близкая к глухоте, или близкая к той, что наблюдается у слабослышащих. У детей может появиться тяжелая психическая реакция на то, что они не слышат многие звуки или слышат их искаженными, не понимают, что им говорят. Это иногда ведет к полному отказу ребенка от какого-либо общения, даже к психическому заболеванию.

Проблема состоит в том, чтобы научить ребенка воспринимать и понимать устную речь. Если у него имеются достаточные остатки слуха, то это достигается с помощью слухового аппарата. При малых остатках слуха обязательным становится восприятие речи с помощью слухового аппарата и чтения с губ говорящего.







При тотальной глухоте необходимо использовать дактилологию, письменную речь и, возможно, жестовую речь глухих. При совокупности благоприятных условий воспитания и обучения позднооглохшего ребенка развитие его речи, познавательных и волевых процессов приближается к нормальному. Но в очень редких случаях преодолевается своеобразие в формировании эмоциональной сферы, личностных качеств и межличностных отношений.

# Причины нарушений слуха.

Современные исследователи в области сурдопсихологии (Д.И.Тарасов, А.Н.Наседкин, В.П.Лебедев, О.П.Токарев и др.) пришли к выводу, что все причины и факторы нарушений слуха следует разделить на три группы.

**Первая группа - это причины и факторы, приводящие к возникновению наследственной глухоты или тугоухости.**

**Вторая группа - факторы, воздействующие на развивающийся плод во время беременности матери или приводящие к общей интоксикации организма матери в этот период (врожденное нарушение слуха).**

**Третья группа - факторы, действующие на сохранный орган слуха ребенка в процессе его жизни (приобретенное нарушение слуха).**

# Характеристика детей с нарушением слуха

Частичная или полная глухота лишает ребенка важного источника информации и ограничивает тем самым процесс его интеллектуального развития.

Нарушение слуха напрямую влияет на развитие речевого аппарата ребенка и опосредованно на формирование мышления и памяти. Так как поведенческие и личностные особенности детей с нарушением слуха не являются биологически обусловленными, то при создании надлежащих условий в наибольшей степени их можно откорректировать. Ведущую роль в познании окружающего мира у детей с полной или частичной глухотой играет зрение, а также двигательные, осязательные и тактильно-вибрационные ощущения.

## По статистике потеря слуха у детей сопровождается:

- В 80% случаев задержкой развития моторики;
- В 62% случаев дисгармоничным физическим развитием;
- В 43,6% дефектами опорно-двигательного аппарата;
- В 70% случаев наблюдаются сопутствующие заболевания.

## Основными характеристиками детей с нарушением слуха дошкольного возраста являются:

- Отставание их психофизического развития в среднем на 1-3 года от слышащих сверстников;
- Недостаточная двигательная активность;
- Нарушение координации движений и низкий уровень ориентации в пространстве;
- Замедленная скорость выполнения отдельных движений и темпа двигательной деятельности в целом;
- Трудность в переключении внимания;
- Весь процесс запоминания базируется на зрительных образах;
- Чувствительность к смене климатических условий.

У ребенка с нарушением слуха замедляется процесс усвоения информации и возникает трудность в общении с окружающими людьми, что не может не отразиться на формировании его личности.

Трудность в налаживании контактов и своеобразие взаимоотношений с обычными детьми могут привести к формированию таких негативных черт и особенностей детей с нарушением слуха, как агрессивность и замкнутость. Однако при своевременном оказании коррекционной помощи, любые отклонения в развитии личности могут быть преодолены.

# Методы обучения детей с нарушением слуха

В настоящее время существуют 3 метода обучения глухонемых:

- 1) *Мимический (французский);*
- 2) *Метод чисто устной речи (немецкий звуковой);*
- 3) *Смешанный.*



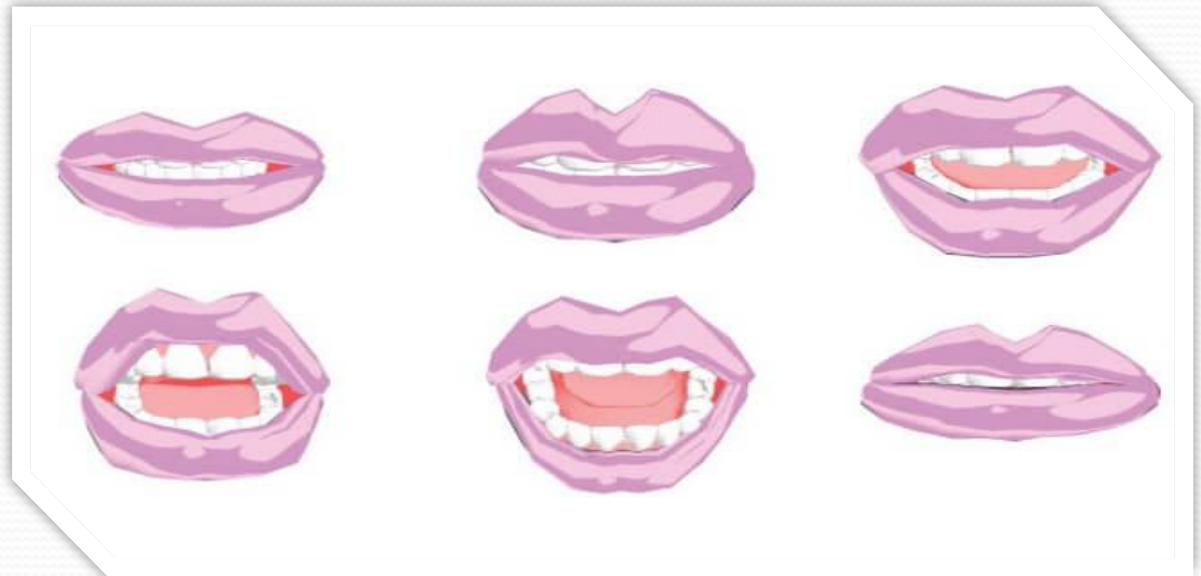
## 1) Мимический (французский)

Основан на жестикуляции. Он используется для выражения глухонемым отдельных букв или цифр при помощи смены положения пальцев одной или обеих рук. Практически для каждого языка разработана своя мимическая азбука. Глухонемые настолько овладевают искусством беседы пальцами, что могут устраивать сложные спектакли, понятные любому глухонемому зрителю.



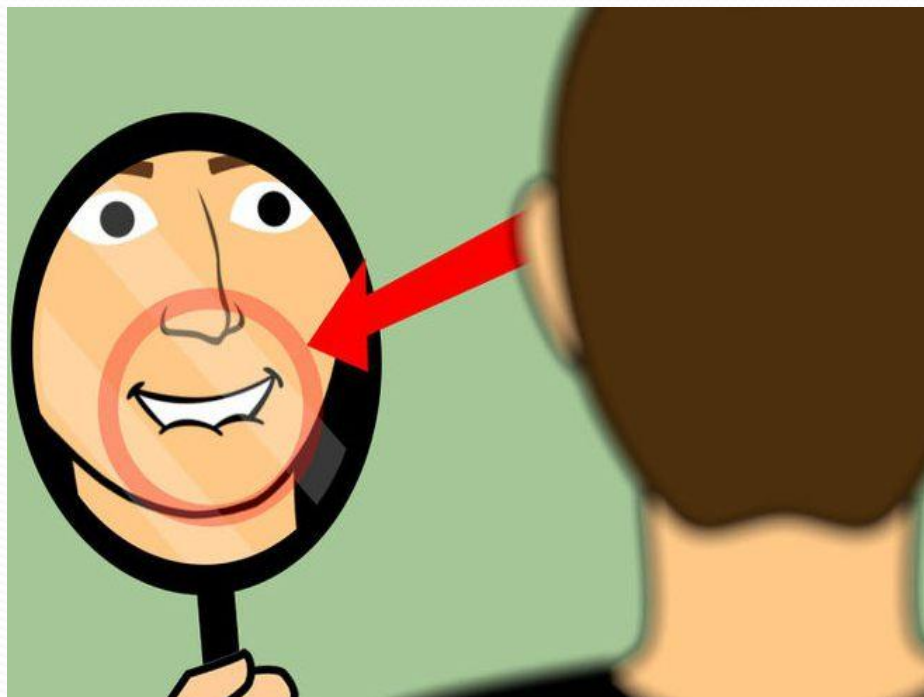
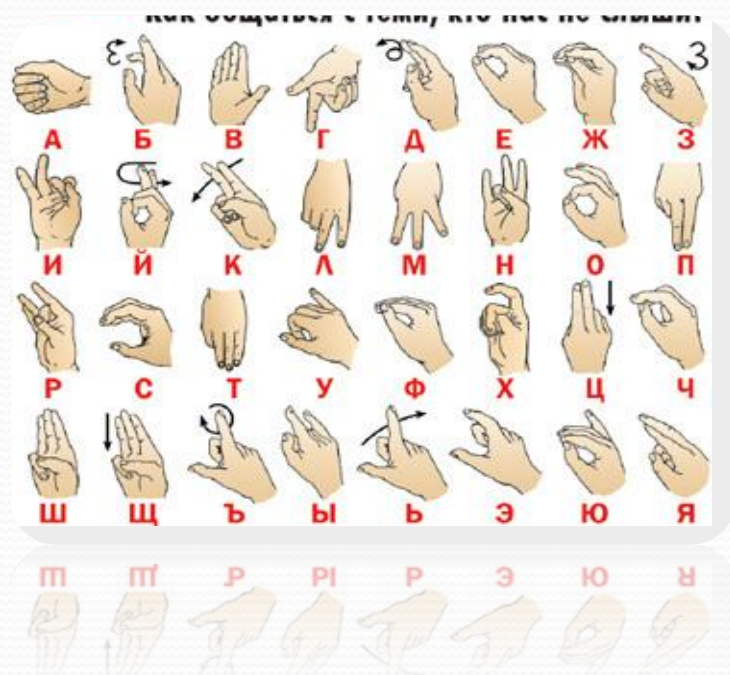
## 2) *Метод чисто устной речи (немецкий звуковой)*


В его основе лежит обучение глухонемого устной речи. Более сложный, но более прогрессивный, в сравнении с французским. Здесь ставится задача обучить глухонемого не только членораздельно говорить, но и уметь читать по губам собеседника («слышать глазами»).



### 3) Смешанный

В обучении применяются сразу оба метода одновременно. Но такой метод дает двойную нагрузку на учителя и усложняет восприятие обучаемого.






Большинство глухонемых в настоящее время обучаются по немецкому звуковому методу, поскольку человек, обученный только языку жестов, «выпадает» из общества нормально слышащих, которые не в состоянии понять его мимику. Задача такого метода - научить глухонемого не только членораздельной речи, но и искусству чтения по губам говорящего.

# Реабилитация детей с нарушением слуха

Меры, направленные на реабилитацию детей с нарушением слуха, следует начинать применять, как только ребенку исполнится 2-3 года.

Восстановлением слабослышащих детей занимаются в специализированных детских садах и школах, где при помощи речевых занятий с использованием слуховых аппаратов преодолеваются последствия дефекта. Раннее выявление у ребенка нарушения слуха и применение реабилитационных мероприятий является залогом его успешного восстановления.



В домашних условиях реабилитация детей с нарушением слуха происходит посредством естественного речевого общения с родителями и людьми, имеющими нормальный слух и речь.

Эта составляющая восстановительного процесса требует от родителей слабослышащего ребенка большого труда и терпения, так как слова нужно произносить четко и медленно, движения губ и языка должны быть хорошо видны ребенку.

# Образование детей с нарушением слуха

Слабослышащие и полностью глухие дети отстают от своих слышащих сверстников в развитии на несколько лет. Для преодоления нарушений развития необходимо целостное и социальное по своей природе воздействие на личность, поэтому обучение детей с нарушением слуха должно осуществляться в специально организованных образовательно-воспитательных учреждениях.



В таких учреждениях созданы особые условия, позволяющие детям преодолеть последствия дефекта, исправить нарушенный ход становления личности, откорректировать или заново воссоздать наиболее важные психические свойства. Специальное обучение детей с нарушением слуха позволяет сформировать у них речь, понятийное мышление и словесную память. В школах для слабослышащих детей учат чтению с губ, педагогический процесс направлен на восполнение пробелов развития, а применяемая система обучения языку позволяет овладеть разными видами и формами речевой деятельности.



Особую роль в процессе образования детей с нарушением слуха играют наглядно-действенные средства и приемы (пантомима, драматизация и инсценировка), потому как они помогают сформировать представления и понятия сначала на наглядно-образном, а затем и на отвлеченном уровне обобщений.



## Список используемой литературы

- Богданова Т.Г. Сурдопсихология: учеб. пособие для студ. высш. пед. учеб. заведений. М.: Изд. центр «Академия», 2002.
- Божович Л. И. Проблемы формирования личности. – М.: Изд-во «Институт практической психологии»; Воронеж: НПО «МОДЭК», 1995.
- Боскис Р.М. Глухие и слабослышащие дети. М.: Изд-во «Советский спорт», 2004.
- Власова Т.А. О влиянии нарушений слуха на развитие ребенка. – М., 1984.
- Гоголева А. В. Особенности развития внимания глухих школьников // Дефектология. — 1998.
- Дубровина И.В. «Рабочая книга школьного психолога». М., «Просвещение», 1991.
- Королева И.В. Диагностика и коррекция нарушений слуховой функции у детей раннего возраста. – СПб., 2005. – 288с..
- Розанова Т.В. Развитие памяти и мышления глухих детей. М., 1978.  
[http://www.gumer.info/bibliotek\\_Buks](http://www.gumer.info/bibliotek_Buks)