

«Моя малая Родина»

- *Для России наш посёлок – частица,*
- *А для нас он – родительский дом.*
- *И мы рады, что можем гордиться*
- *Малой Родиной, где живём.*



- Я знаю, с сотворения земли,
- Наверно, не бывает по-другому,
- Куда бы вас мечты не завели,
- Дорога приведёт к родному дому.
- Где ничего не надо объяснять,
- Где всё без слов понятно и знакомо.
- Прийти лишь надо, тихо обувь снять,
- И слушать тишину родного дома.

Викторина

- Как раньше назывался наш посёлок?
- Сколько человек живёт в посёлке?
- Какие промышленные предприятия вам известны?
- Какие названия носят улицы?
- Сколько почётных граждан в посёлке?
- Какая улица самая старая?
- Если бы ты был главой администрации посёлка...

-
- Джек Лондон утверждал, что истинное значение человека жить, а не существовать.
 - Какая разница в ЭТИХ понятиях?

НА ЗЕМЛЯХ «ДИКИХ ПОЛЬ»

(ИСТОРИЯ РАБОЧЕГО ПОСЕЛКА ЕВЛАШЕВО)



В 1693 году указом царствующих братьев Ивана и Петра Алексеевичей двое стряпчих – **Петр Евлашев и Алексей Федоров** – были наделены за службу вотчинами на землях «диких поль» в «верховьях Труева».

Каждому полагалось «200 четей, да в двух потому же» - это почти по 950 гектаров пахотной земли и угодий, не считая «неудобий» и лесов.

Надел осуществлен **29 июля 1693 года**.

По мере освоения земель и увеличения числа жителей служителем Евлашева Иваном Лукьяновым в 1713 году была освящена церковь, построенная во имя архангела Михаила.

Отсюда первое название села – **Архангельский Труев.**



Петр Евлашев и Алексей Федоров



ГЕРБЪ РОДА ЁВЛАШЕВЫХЪ.



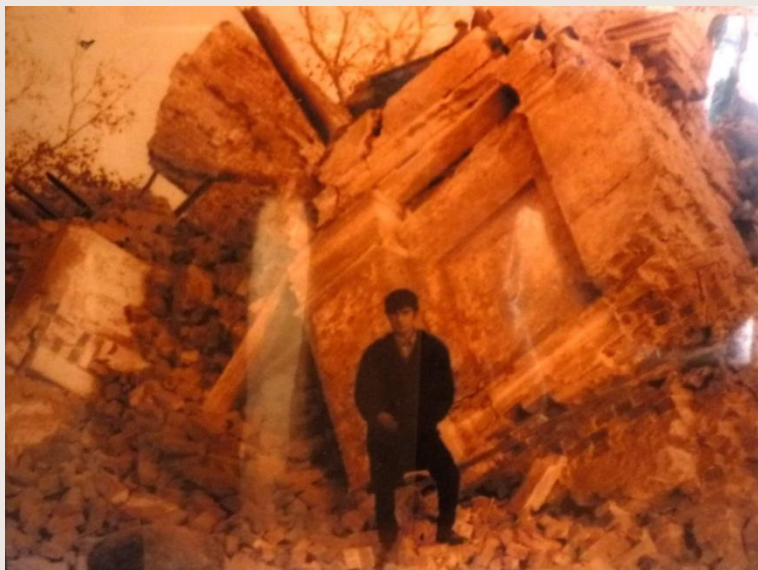
В горизонтально разделенном щите, в верхней части, в голубом поле изображена золотая корона, на поверхности которой виден вылетающий белый орел. В нижней части в красном поле между восьмиконечной звездой и золотым полумесяцем, расположена серебряная сабля. Щит увенчан дворянским шлемом, на поверхности которого находится орлиное серебряное крыло.

Евлашевы служили русским царям стольниками, стряпчими. **Евлашевы** - дворянский род. Предок их, Иван Васильевич Евлашев, за московское осадное сидение 1618 г. пожалован вотчиною.

В 1748 году в селе Архангельском, Евлашево тож, Узинского стана Пензенского уезда у архитектора Двора Ее Императорского Величества **Алексея Петровича Евлашева** - 101 ревизская душа, у вахмистра **Василия Ивановича Анненкова** – 173, у помещицы **Марии Ивановны Хоненевой** – 106, у поручика **Захария Петровича Евлашева** – 69. Всего в селе **449** ревизских душ.



Церковь, построенная на средства
Татьяны Вепрейской в 1832 году.
Взорвана в 1971 году.



Школа в селе возникла в 70-е годы XIX века.



Здание школы 1898 г.

Здание школы 1911 г.



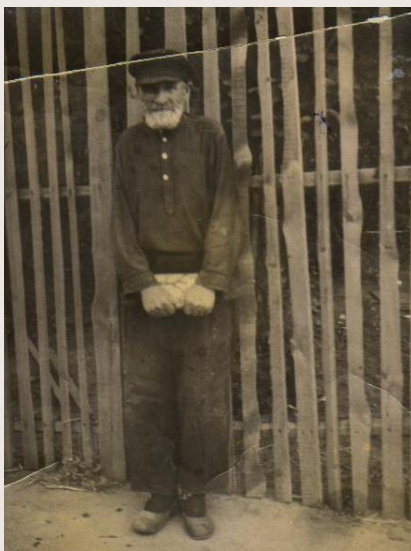
Здание школы
1932 г.

Школа сегодня



Сегодня школа р.п. Евлашево
самая многочисленная по
количеству учащихся в
Кузнецком районе

В 1911 году – Евлашево – волостной центр Кузнецкого уезда саратовской губернии, в нем 286 дворов, церковь, церковноприходская школа.



Елизаров Иван Григорьевич - первый коммунист села.

В ноябре 1917 г. в селе создан Совет рабочих, крестьянских и солдатских депутатов.

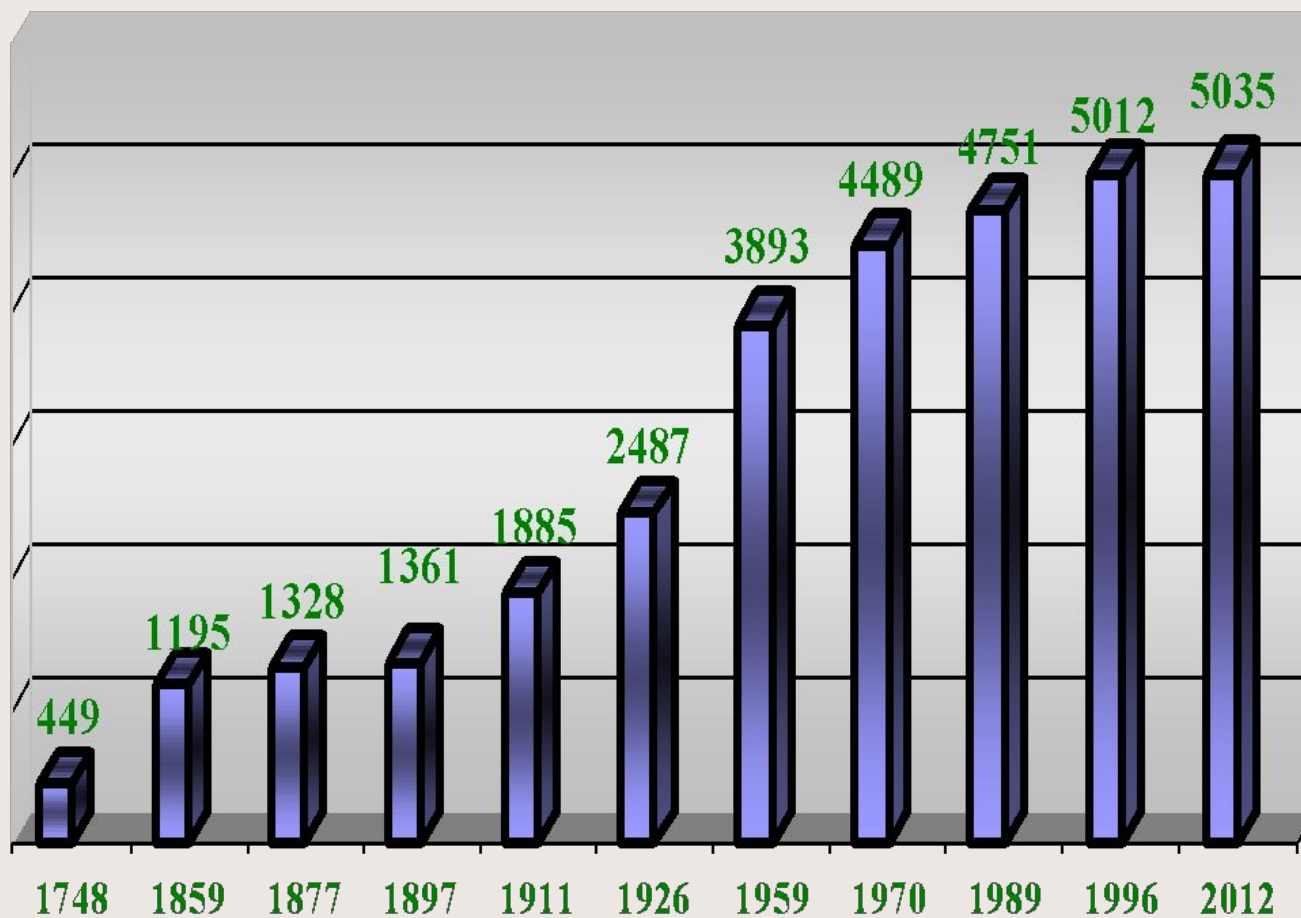
В 1921 г. организован Комитет бедноты.

В 1930 г. создан колхоз «Красный восток», на базе которого позже образовался совхоз «Евлашевский», долгое время являвшийся одним из передовых в области.

В 1938 г. было основано сельское профессионально-техническое училище, в 1945 г. – машинно-тракторная станция.

С 1957 г. село Евлашево приобрело статус городского (рабочего) поселка.

Динамика численности населения Евлашево



Евлашевский деревообрабатывающий комбинат



Первое здание лесопилки построено в 1877 г. зажиточными крестьянами Быковым, Патрикеевым и Носковым. Через 2 года завод сгорел. Возродил его в 1880 г. Ерофеев П.А.

В годы Первой мировой войны ерофеевский завод отправлял пиломатериал для военных нужд. После 1917 года он был национализирован, управлял им Прихотченко. Завод существовал до 1930 года, затем на его базе был создан деревообрабатывающий комбинат (ДОК).

В годы войны здесь производили ящики для снарядов, лыжи-волокуши.

В 50-60-е гг. ДОК выпускал оконные и дверные блоки, обрезной пиломатериал.

В 80–е гг. построен цех по выработке клееного бруса.

Таланты земли евлашевской

Денисова О. Л.,
член Союза
писателей
России



Винокуров А.Г.,
академик



Недугов Е.И.,
заведующий
кафедрой
драматургии
ВГИКА.



Долгов А.П.,
ПОЭТ



Воинская доблесть сельчан

Евлашевцы защищали честь Отечества в русско-японской и Первой мировой войне.



В 1941 – 1945 гг. из села ушли на фронт более **750** его жителей. Не вернулись - **474** евлашевца.

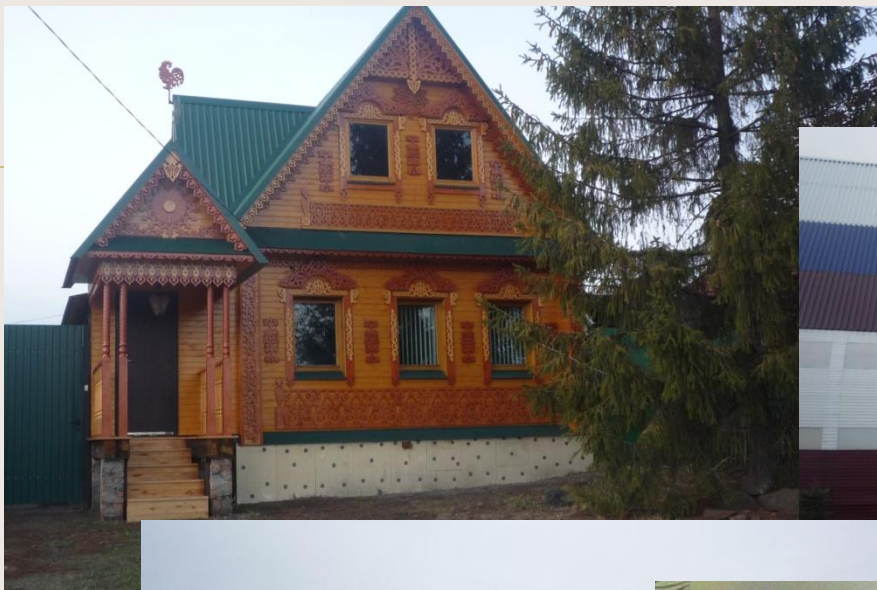
В память о погибших в годы войны односельчанах в 2005 году был открыт монумент.

Евлащевцы, принимали участие в боевых действиях на территории Афганистана и Чеченской республики.

Алексей Выровцев - за мужество и отвагу посмертно награждён орденом Красной Звезды.



НАШЕМУ ПОСЕЛКУ В 2013 ГОДУ ИСПОЛНИЛОСЬ 320 ЛЕТ.



**ПРИГЛАШАЕМ ВАС
К НАМ В ГОСТИ!**