

Государственное учреждение Тульской области «Социально-реабилитационный центр для несовершеннолетних № 4»

Отделение помощи семье и детям п. Дубна

**Особенности детей проживающих в детских домах, реабилитационных центрах и домах ребёнка.**



Подготовил: педагог-психолог Исаева К.Ю.

Дети, воспитывающиеся в учреждениях социальной и психолого-педагогической поддержки детства, характеризуются резко выраженной дезадаптацией, которая усиливается такими психотравмирующими факторами, как изъятие ребенка из семьи и помещение его в разного рода учреждения.

Поведение этих детей характеризуется раздражительностью, вспышками гнева, агрессией, преувеличенным реагированием на события и взаимоотношения, обидчивостью, провоцированием конфликтов со сверстниками, неумением общаться с ними.



Все дети из детских домов обнаруживают задержку психомоторного и речевого развития, выраженную в разной степени (легкая, средней тяжести и тяжелая), отклонения в состоянии эмоционально-волевой сферы и поведения. Задержка речи имеет место в 95% случаев. Уровень познавательной деятельности и способы выполнения действий у всех детей ниже возрастной нормы, некоторые из них не различают цвет и форму, не переносят усвоенные знания на другие виды деятельности. (Дубровина И.В., Ружская А.Г., 1990 г.)



В области **внимания** наблюдается отставание, прежде всего, в плане произвольной его функции. Дети легко отвлекаемы, сосредоточение возникает на уровне спонтанной мотивации, что в целом выступает как проявление несформированности произвольной саморегуляции. Характерны также нарушения устойчивости внимания, быстрая утомляемость.

В области **речевого развития** наблюдается обычное косноязычие, особенно заметное у младших дошкольников, имеет место запаздывание в области синтаксиса и содержания высказывания. Еще одной областью, в которой проявляется отставание речевого развития, является социальная. Дети комментируют конкретные бытовые события, но не всегда могут сформулировать свои мысли по поводу будущего.

Общая характеристика **эмоционального статуса** следующая: высокая тревожность и в большинстве случаев агрессивные тенденции, одиночество, агрессии, страхи .



### Специфические особенности:

- \* неумение общаться с людьми вне учреждения, трудности установления контактов со взрослыми и сверстниками, отчужденность и недоверие к людям, отстраненность от них;
- \* нарушения в развитии чувств, не позволяющие понимать других, принимать их, опора только на свои желания и чувства;
- \* низкий уровень социального интеллекта, что мешает понимать общественные нормы, правила, необходимость соответствовать им;
- \* слабо развитое чувство ответственности за свои поступки, безразличие к судьбе тех, кто связан с ними своей жизнью, чувство ревности к ним;
- \* потребительская психология в отношении к близким, государству, обществу;
- \* неуверенность в себе, низкая самооценка, отсутствие постоянных друзей и поддержки с их стороны;
- \* несформированность волевой сферы, отсутствие целеустремленности, направленной на будущую жизнь; чаще всего целеустремленность проявляется лишь в достижении ближайших целей: получить желаемое, привлекательное;
- \* несформированность жизненных планов, жизненных ценностей, потребность в удовлетворении только самых насущных потребностей (еда, одежда, жилище, развлечения);
- \* низкая социальная активность, желание быть незаметным, не привлекать к себе внимания;
- \* склонность к аддитивному (саморазрушающему) поведению - злоупотребление одним или несколькими психоактивными веществами, обычно без признаков зависимости (курение, употребление алкоголя, легких наркотиков, токсичных и лекарственных веществ и т.д.); это может служить своеобразной регрессивной формой психологической защиты. (Нечаева А.М., 1994 г.)



*Психическая жизнь ребёнка  
начинается задолго до рождения.*

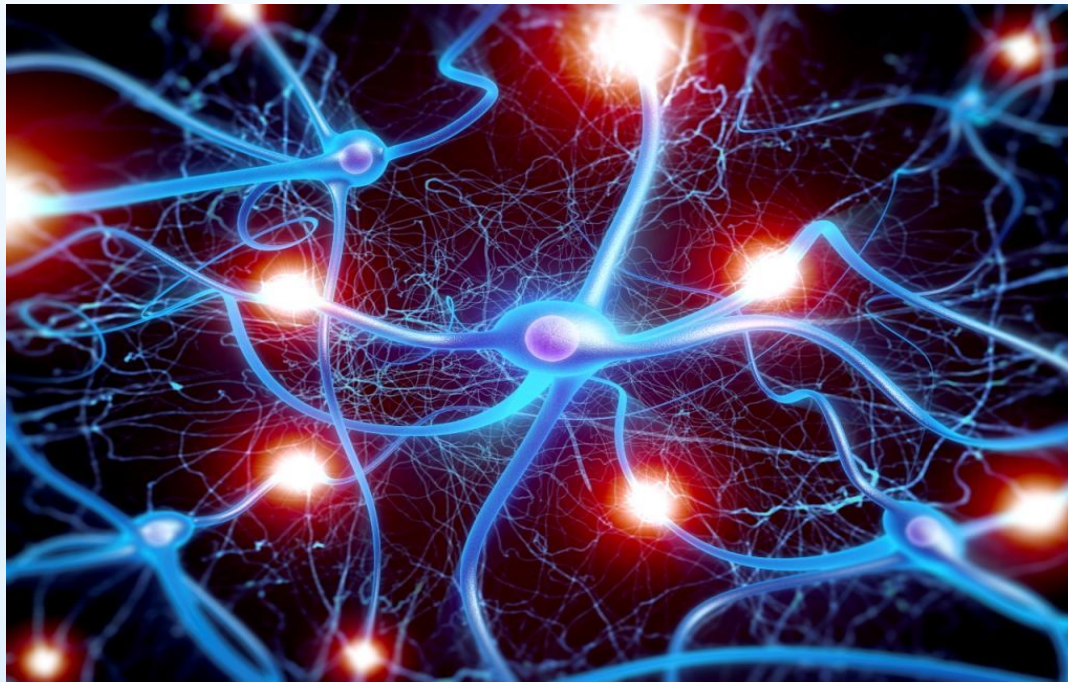


## ***Принципы особенностей раннего состояния мозга :***

- Первый принцип гласит, что максимальная гибкость присуща мозгу на самых ранних этапах его развития.
- Согласно второму принципу, степень гибкости нервной системы, зависит от участка головного мозга.(тот что развивается позже, более гибкий, лобные доли-речь).
- Третий принцип состоит в том, что организм не может нормально развиваться, если не испытывает внешнего воздействия.
- Четвёртый принцип состоит в том, что ранние травмы отделов коры, отвечающих за сложное поведение, могут быть незаметны вначале, и проявятся лишь тогда, когда будет формироваться соответствующая функция.
- Пятый принцип гласит о наличии критических периодов в процессе развития мозга.



В критический период клетки мозга обучаются обрабатывать информацию. К которой они генетически преформированы. Это означает, что нейроны под воздействием внешних специфических для них стимулов интенсивно образуют множественные связи друг с другом. Интеллект ребёнка зависит не только от того, как будет обучаться ребёнок в 10 лет, но и от того, сколько нейронов сохранится в мозге к этому времени.





Формирование *эмоциональной сферы* происходит в первые 5 лет жизни. Ребёнок обучается, подражая родителям, зеркально повторяя их мимику.

*Ребёнок, всматриваясь во взрослого, как в зеркало, познает себя*

