

# Дуб-царь деревьев



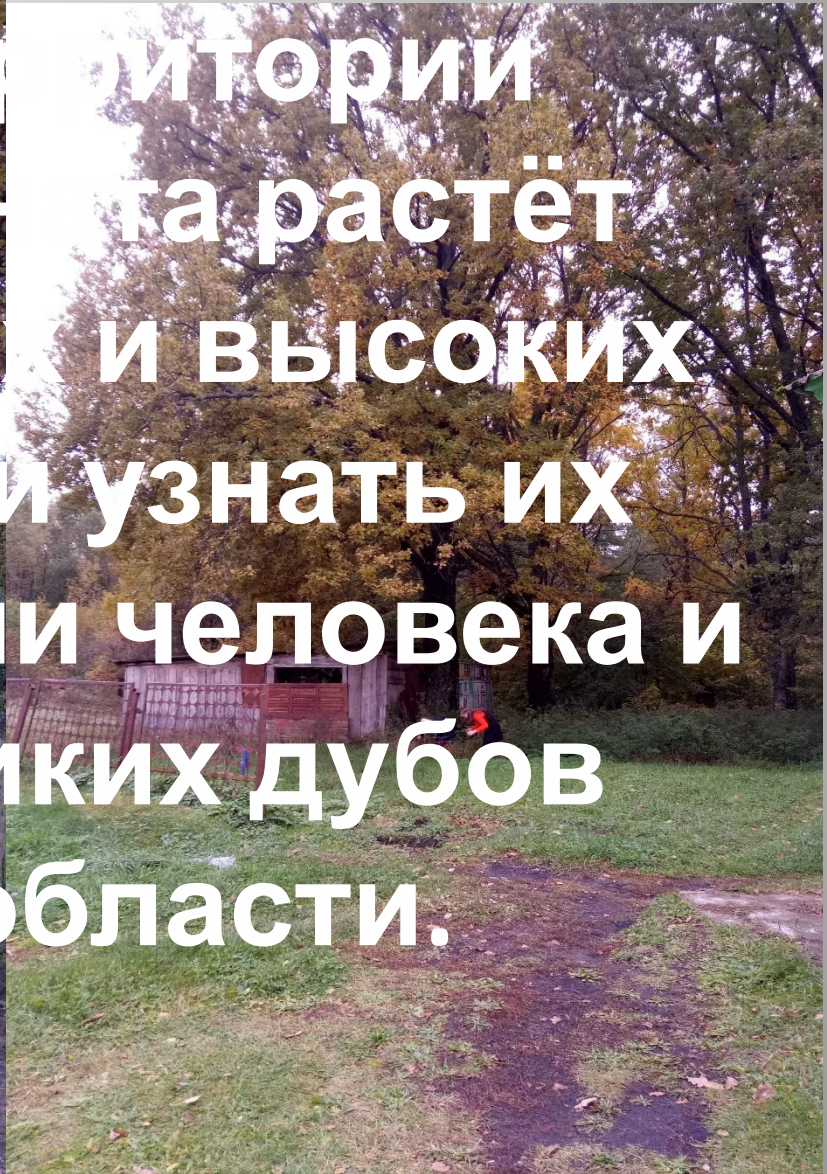
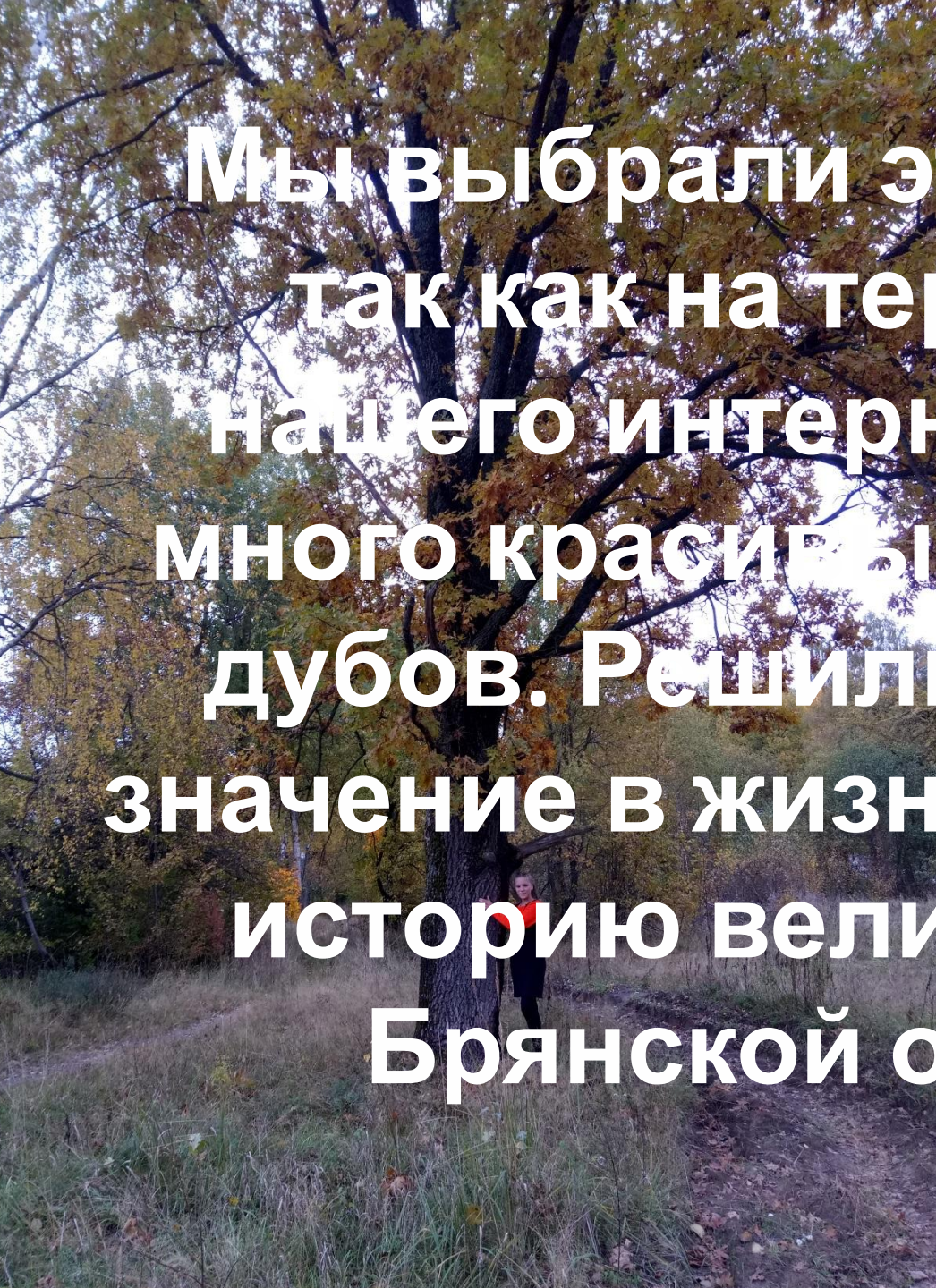
## **Цель проекта:**

Выяснить какое место занимает дуб в жизни человека в истории Брянской области и его применение.

## **Задачи проекта:**

- 1.** Изучить материал о свойствах дуба и значении в жизни человека.
- 2.** Познакомиться с произведениями в которых прославляется «Дуб».
- 3.** Собрать данные о дубах-великанах произрастающих на территории Брянской области.
- 4.** Выяснить какие исторические события связанные с дубом имели место на Брянщине.

**Мы выбрали этот проект ,  
так как на территории  
нашего интерната растёт  
много красивых и высоких  
дубов. Решили узнать их  
значение в жизни человека и  
историю великих дубов  
Брянской области.**





1701год. Издан указ о сбережении лесных богатств, а также указ об описи лесов, предусматривающий смертную казнь за самовольное спиливание дуба! Царь Пётр I .





# Стих И.Токмаковой про выносливость дуба.

Дуб дождя и ветра  
Вовсе не боится.  
Кто сказал, что дубу  
Страшно простудиться?  
Ведь до поздней осени  
Он стоит зеленый.  
Значит, дуб выносливый.  
Значит, закаленный!



Дуб -это род листопадных или вечнозелёных деревьев семейства буковых.

Плод его- это жёлудь, частично заключённый в чашеобразную деревянистую плюску. Дуб растёт медленно, сначала (до 80 лет) — сильнее в высоту, позднее — в толщину. Наблюдая за дубом, лесоводы давно узнали, что, например, в первые годы он растёт очень медленно, осторожно, как бы чего-то опасаясь. В это время дуб, готовясь к многовековой жизни, строит себе надёжный "фундамент", пуская глубоко в землю толстые корни. Только с 8-10-летнего возраста начинается формирование надземной части - ствола и ветвей. С этих пор дуб ежегодно вырастает на полметра, а то и больше, по диаметру же ствол утолщается всего лишь на несколько миллиметров.

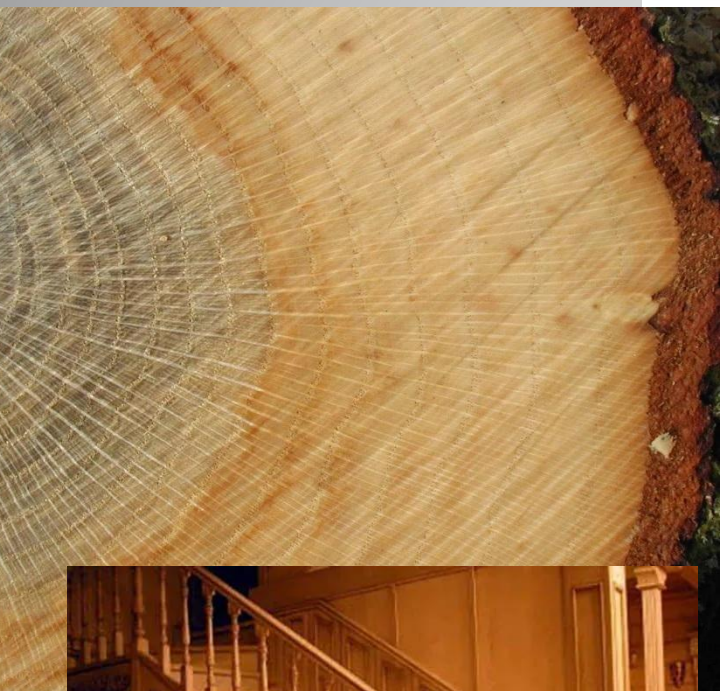
Дуб - мощное крепкое дерево, издавна считавшийся самым крепким и могучим деревом и отождествлялся с силой, мудростью и здоровьем.

Самым старым дубом в Европе считается дуб, растущий в небольшой деревне Стелмуже в Литве. Возраст дерева 1500 лет, высота - 23 метра, на уровне человеческой груди его диаметр достигает 4 метров. Дуб по-прежнему зелен.





**У дуба ценная древесина: плотная, твердая, прочная с красивой текстурой. Ее используют в строительстве кораблей, лестниц, из нее изготавливают мебель и**



**Кора дуба имеет лечебные свойства, ее издавна применяют в народной медицине в качестве отвара для полоскания рта и горла, промывания ран, при ушибах, при отравлениях.**

**Из желудей можно приготовить мукв или необычный кофе.**



Дуб - символ мужского начала. Могучий, крепкий, выносливый - всё это качества настоящего воина, храброго и сильного мужчины.





Военные используют изображения дубового венка или дубовой ветви как символ воинской силы и доблести. Эти элементы присутствуют в военной униформе, на орденах, медалях и знаках отличия целого ряда европейских армий.

Изображения дуба можно увидеть на гербах городов.

Герб Брянской области



Герб Гордеевского района



Герб Стародуба



Он дуб, как дуб, такой, как  
есть,  
Живущий строго по своим  
законам.

И почитают многие за честь  
Передохнуть в его шатре  
зелёнова .

Его не занавешено окно,  
Живет открыто , смело , без  
опаски.

Он тот , который Пушкиным  
давно  
Описан ярко в дивной  
русской сказке.





*Александр  
Сергеевич  
Пушкин*

*1799-1837*



У лукоморья дуб зелёный;  
Златая цепь на дубе том;  
И днём, и ночью кот учёный  
Всё ходит по цепи кругом;  
Идёт направо – песнь заводит,  
Налево – сказку говорит.

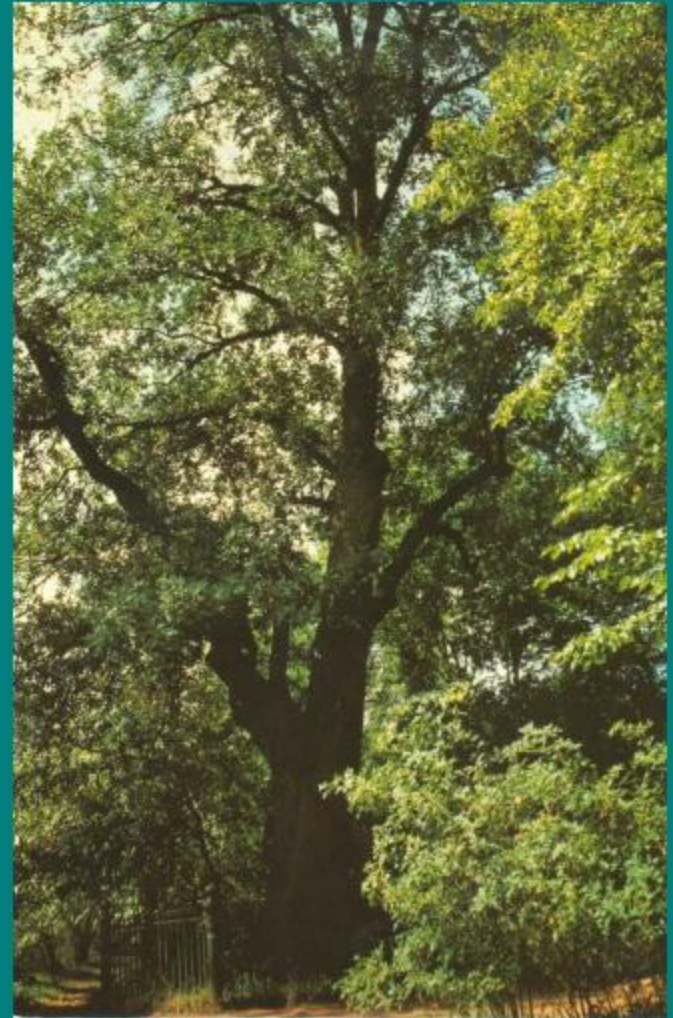
Мы узнали легенду, связанную с этим дубом: В имении одного помещика рос дуб. В него попала молния и расщепила его на две половины. Помещик приказал сложить дуб и обмотать цепью. Случайно этот дуб увидел Пушкин и написал предисловие к Руслану и Людмиле.



# ДУБ, ПОСАЖЕННЫЙ М. Ю. ЛЕРМОНТОВЫМ

- Большой барский дом в Тарханах находится в окружении цветников, парка, садов. В южной части парка на берегу пруда сохранился старый дуб, посаженный, по преданию, Лермонтовым. Поэт любил это дерево, символ мужества, твердости и вечности. И не случайно, в одном из последних стихотворений он писал:

*Я б желал на веки так заснуть.  
Чтоб в груди дремали жизни силы.  
Чтоб дыша вздымалась тихо грудь;  
Чтоб всю ночь, весь день мой слух  
лелея.  
Про любовь мне сладкий голос пел.  
Надо мной чтоб, вечно зеленея.  
Темный дуб склонялся и шумел.*



# НАРОДНЫЕ ПРИМЕТЫ:

Дуб перед ясенем лист пустит — к сухому лету.

Много желудей на дубе — к строгой зиме.

Не сей пшеницы прежде дубового листа.

Холодно, оттого что лист дуба развёртывается.

Шумит зимой дубравушка — к непогодушке.



# Пословицы про дуб

- Старый дуб не скоро сломится.
- Держись за дубок: дубок в землю глубок.
- Зашумела мать зеленая дубравушка.
- Дуб стар, да корень свеж.
- Дуб свой рост не спеша набирает.



Могучий, сильный,  
вековой  
дуб в лесу стоит  
большой  
листья тихо шелестят  
желуди под ним лежат  
шепчет дивная дубрава  
вон березки те, что  
справа  
гнутся ветки их в  
поклоне  
только дуб тот  
непреклонен.

# Список заповедных дубов на территории Брянской области

Сведения о дубе	Место расположения
1.Дубы великаны,возраст более 200 лет.	П. Локоть
2.Трехствольный дуб-великан.	Фокинский район г. Брянска , Московский проспект
3.Дуб Петра,возраст более 500 лет.	С. Супонево Брянского района
4.Дуб-великан,возраст более 200 лет.	П. Мизиричи Клинцовского района
5.Дуб-великан возраст более 300 лет	С. Ущерпье Клинцовского района
6.Старый дуб,возраст более 100 лет	С. Заречье Клинцовского района
7.Вековой дуб,возраст более 150 лет	Г. Клинцы
8.4 вековых дуба,возраст более 250 лет.	Барковское лесничество Клинцовского района, кв . 23
9.Дуб-великан,возраст более 300 лет	П. Климово пересечение улиц Брянской и Полевой
10.Дуб-великан,возраст 200 лет.	С. Митьковка Климовского района
11.Кирьянов дуб,возраст более 500 лет.	Злынковское лесничество,кв.103
12.Вековой дуб,возраст около 300 лет.	Рогнединский района
13.Дубы-великаны.	С. Гарцево , Стародубского района
14.Дубы «Четыре брата».	Елионское лесничество , кв 14,Стародубский район



Наш  
«Партизанский  
дуб» стал 41-м  
старовозрастным  
деревом в России.

В годы войны на дереве, которое стояло на обочине дороги на Трубчевск, по которой передвигались немецкие войска, был оборудован наблюдательный пункт партизанского отряда «Смерть немецким оккупантам!», использовали дуб в качестве наблюдательного пункта, собирая сведения о численности и перемещении вражеских подразделений.

Каратели неоднократно предпринимали попытки уничтожить это партизанское соединение с осени 1942 года по весну 1943 года. Дуб-великан стал местом публичной казни партизан их родных. В память о погибших позднее родилась традиция оставлять на дереве алые

Изучать и оберегать  
его теперь будут в  
рамках  
Всероссийской  
программы  
«Деревья -  
памятники живой  
природы».



# Заключени

## *В ходе работы над проектом*

1. Узнали о росте дуба свойствах и значении в жизни человека.
2. Узнали что дубовые ветки символ воинской силы и доблести.
3. Узнали много художественных и поэтических произведений в которых прославляется дуб
4. Выяснили месторасположение 14 «Великих дубах Брянщины».
5. Собрали легенды о старых дубах расположенных на территории Брянской области
6. Выполнили подделки из природного материала «Дуб».



*Спасибо за  
внимание!*

