




**Обработка
накладного кармана
шаблонным способом**

Преподаватель спецдисциплин
ГБПОУ Нефтекамский
многопрофильный колледж

Экскурс в историю

В давние времена функцию кармана выполняли пришитые к одежде мешочки для ношения при себе мелких вещей, денег.



В современной одежде карманы имеют как практическое, так и декоративное назначение.

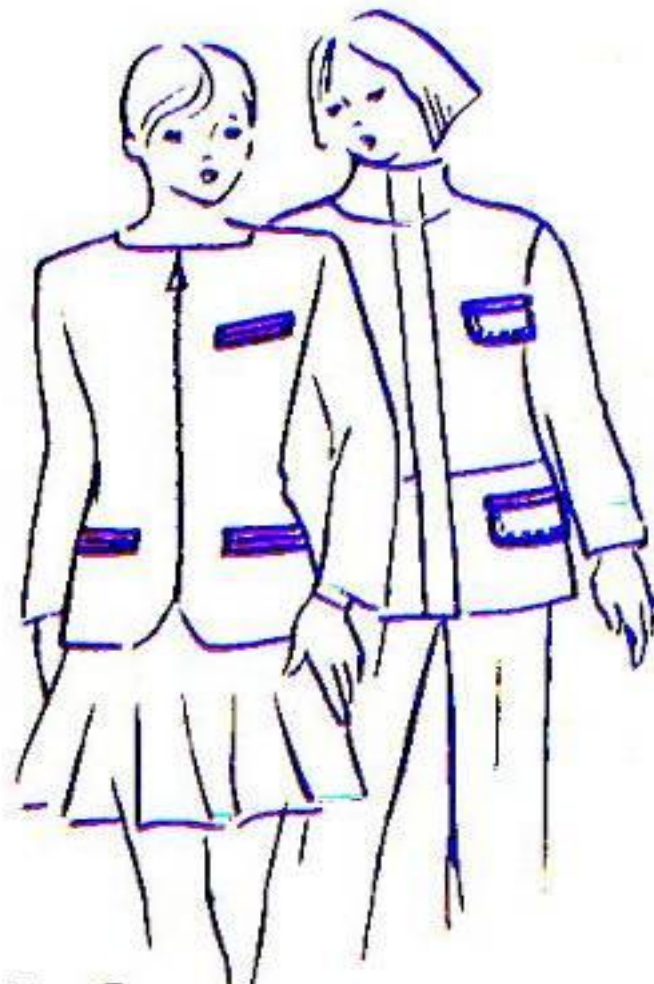
Разнообразие форм, размеров, вида карманов зависит от направления моды и назначения изделия.

Различают несколько видов карманов:

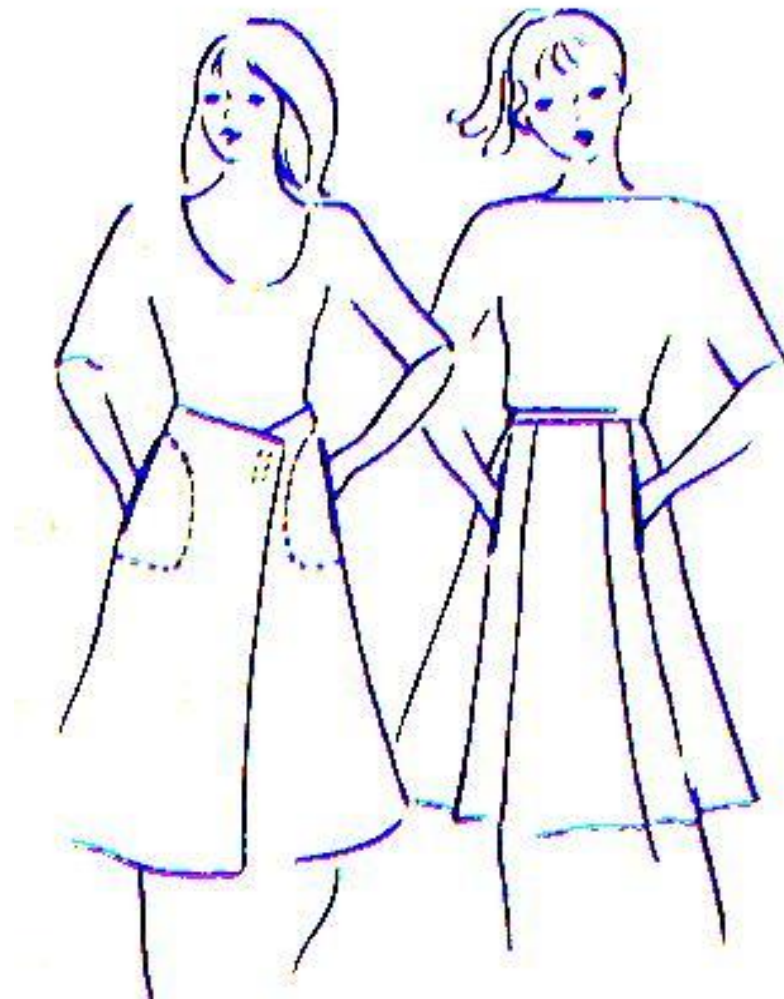
Накладные карманы



Прорезные карманы



Карманы в швах или складках изделий



*Остановимся подробнее на
обработке накладного кармана,
которая состоит из двух
этапов:*

- обработка верхнего среза – вход в карман,*
- обработка нижнего и боковых срезов*

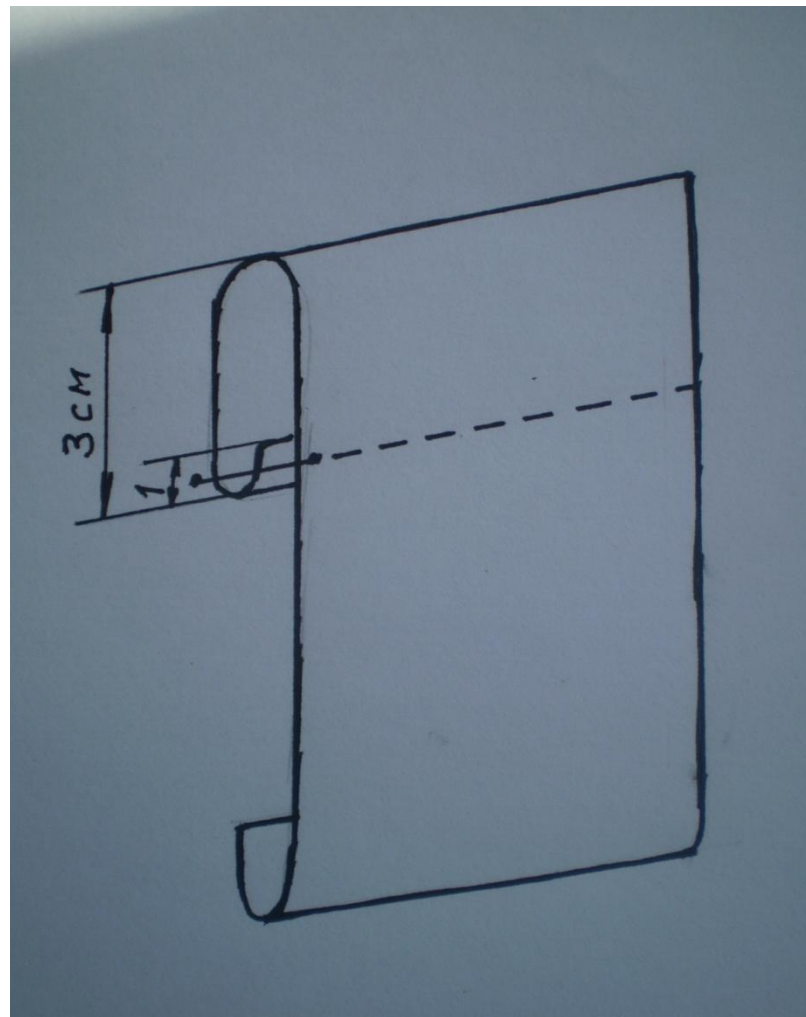
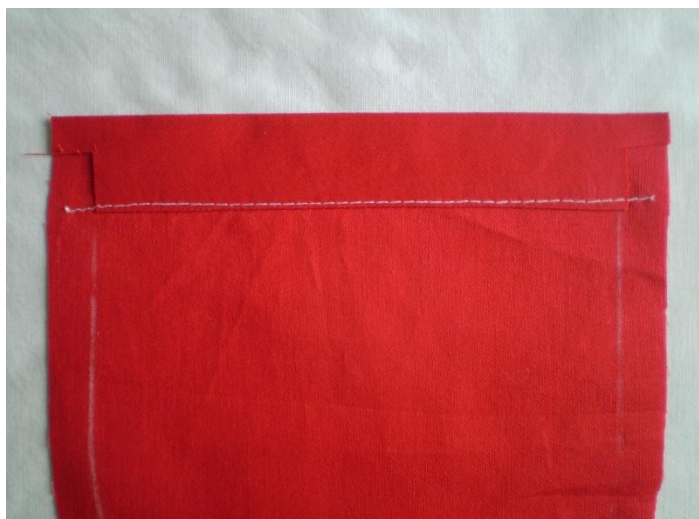
Обработка верхнего среза (вход в карман)

В зависимости от ткани, из которой выполняется карман, различают два вида обработки верхнего среза:

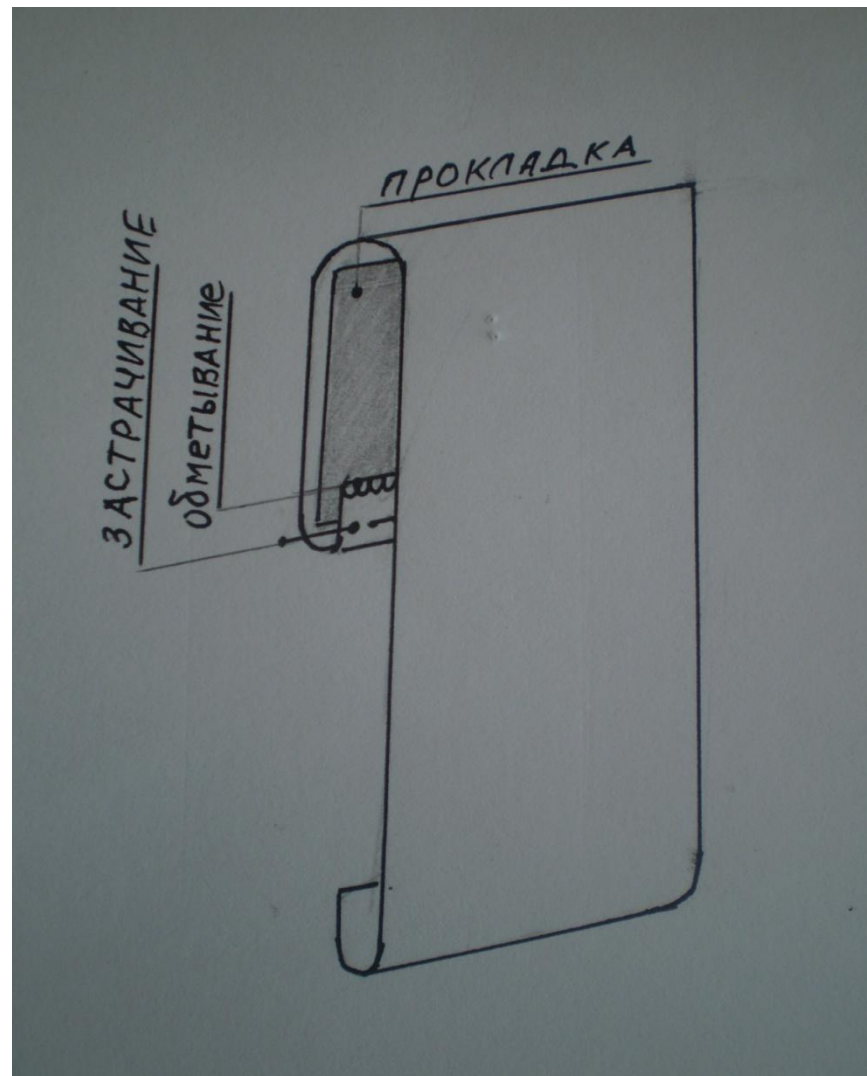
- В изделиях из хлопчатобумажных, а также шерстяных и шелковых тканей, не поддающихся растяжению, верхний срез кармана обрабатывается за счет припуска, сделанного при раскрое (3,5 – 4 см)
- В изделиях из легко растяжимых тканей верхний срез кармана для придания ему устойчивости обрабатывают обтачкой, выкроенной по направлению нитей основы

Для улучшения внешнего вида как обтачку, так и припуск, сделанный при раскрое, рекомендуется продублировать прокладкой, лучше клеевой.

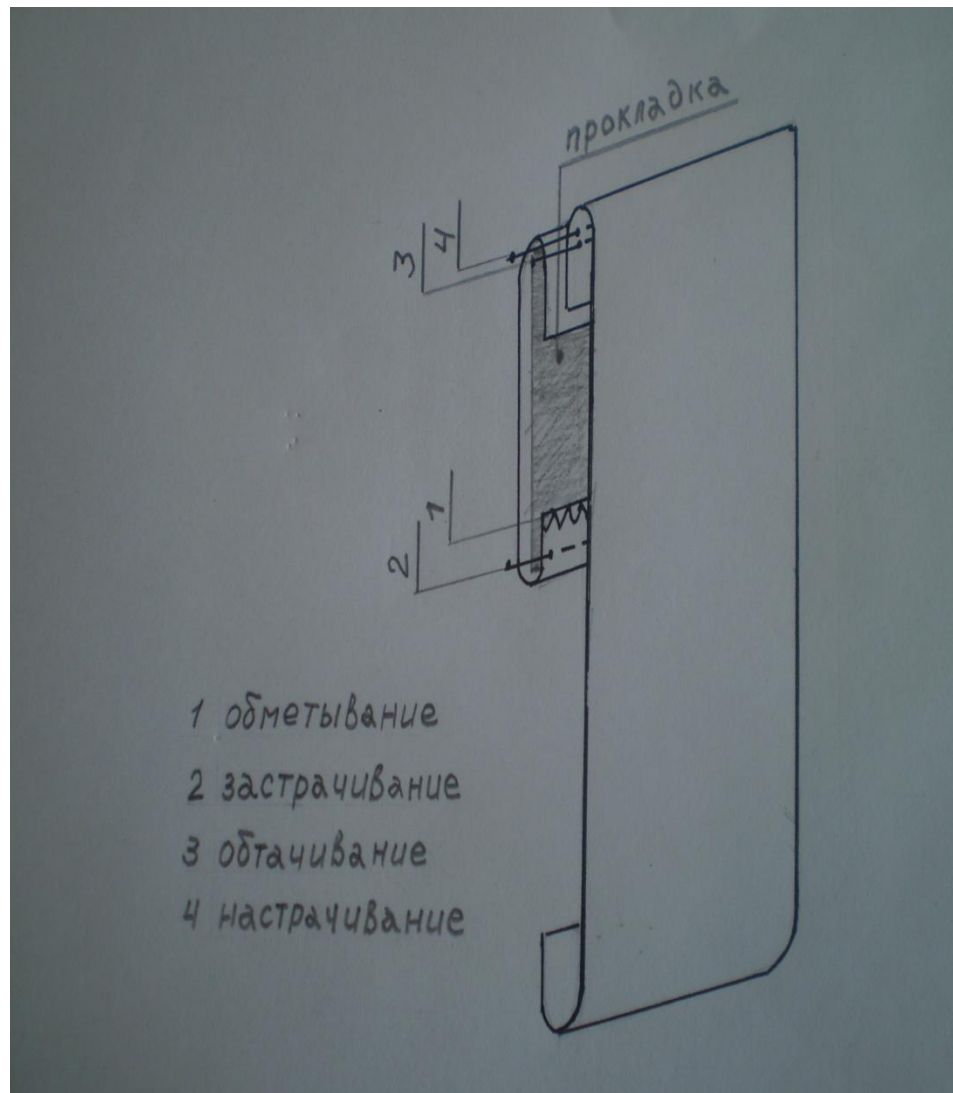
Обработка верхнего среза кармана в х/б тканях



Обработка верхнего среза кармана в изделиях из нерастяжимых дорогих тканей



Обработка верхнего среза кармана в изделиях из легко растяжимых тканей



Обработка боковых и нижнего срезов накладного кармана

Применение шаблонов при обработке боковых и нижнего срезов накладного кармана шаблонным способом значительно повышает качество и уменьшает затраты времени на изготовление карманов по сравнению с традиционным способом (заметывание срезов на изнаночную сторону по контурным линиям кармана).

Шаблон лучше выполнить из картона или плотной бумаги точно по размеру и форме кармана после уточнения их на примерке изделия.

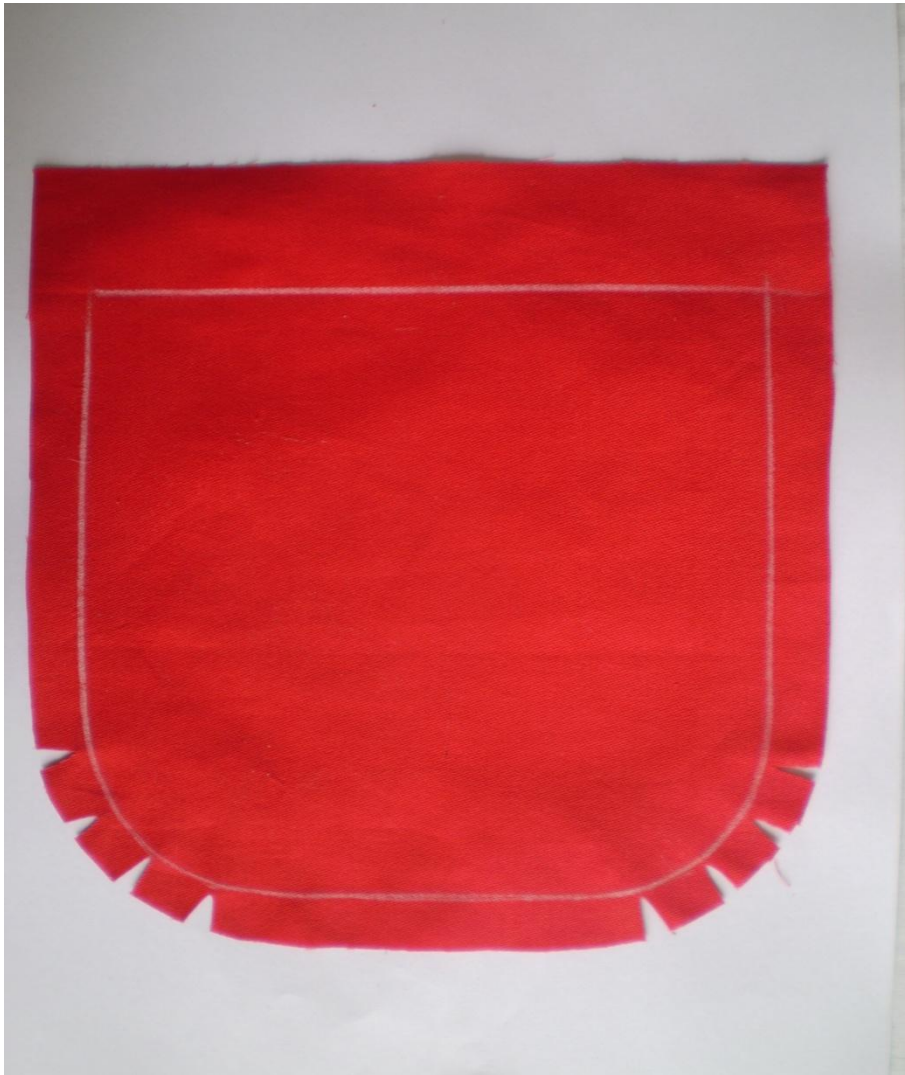
Рассмотрим этот способ на примере карманов разных форм.

Карман овальной формы в изделиях из тонких осыпающихся тканей



При обработке овального края кармана в изделиях из тонкой ткани закругленный край предварительно обметывают косыми стежками, затем стягивают на шаблоне и заутюживают.

Карман овальной формы в изделиях из плотных или толстых тканей



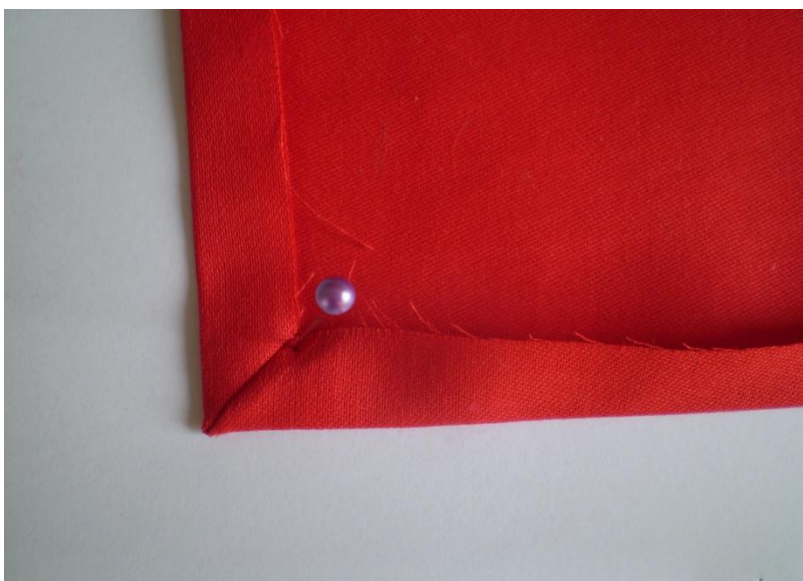
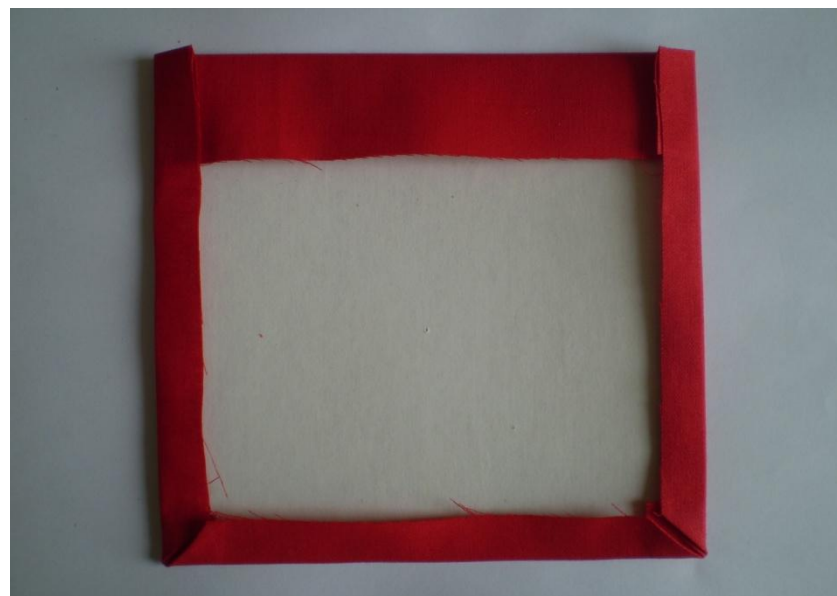
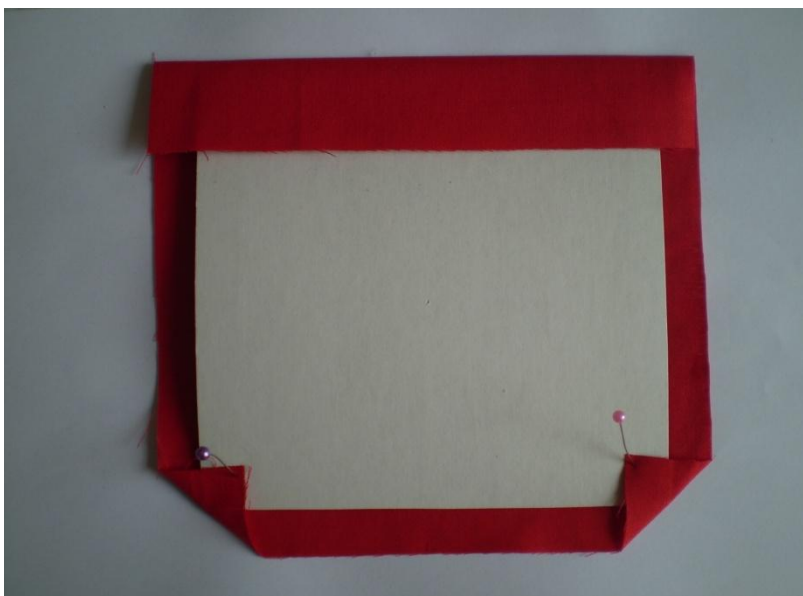
При обработке кармана в изделиях из плотных или толстых тканей во избежание пролегания складок на лицевой стороне кармана перед стяжкой необходимо сделать треугольные надсечки на припуске на подгибку.

Карман овальной формы в изделиях из растяжимых тканей

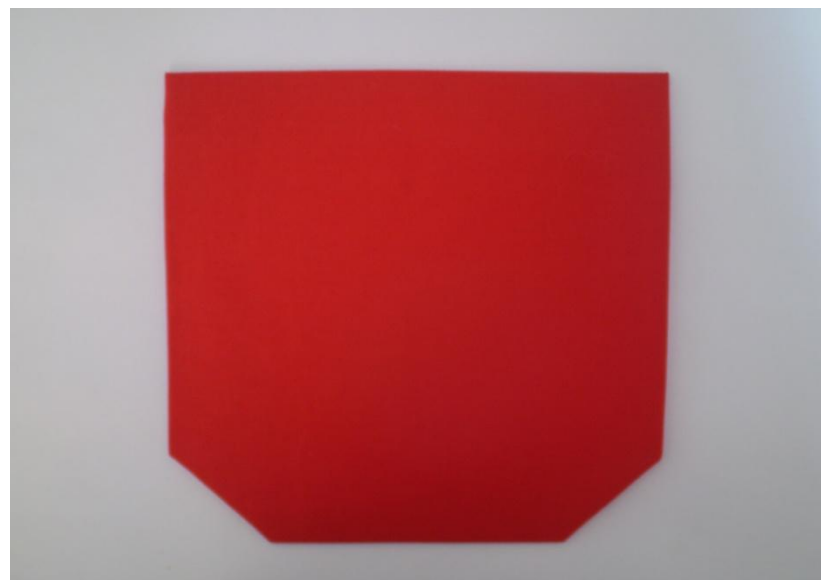


При обработке кармана с притачной обтачкой по верхнему краю шаблон вкладывается под обтачку после обработки верхнего среза.

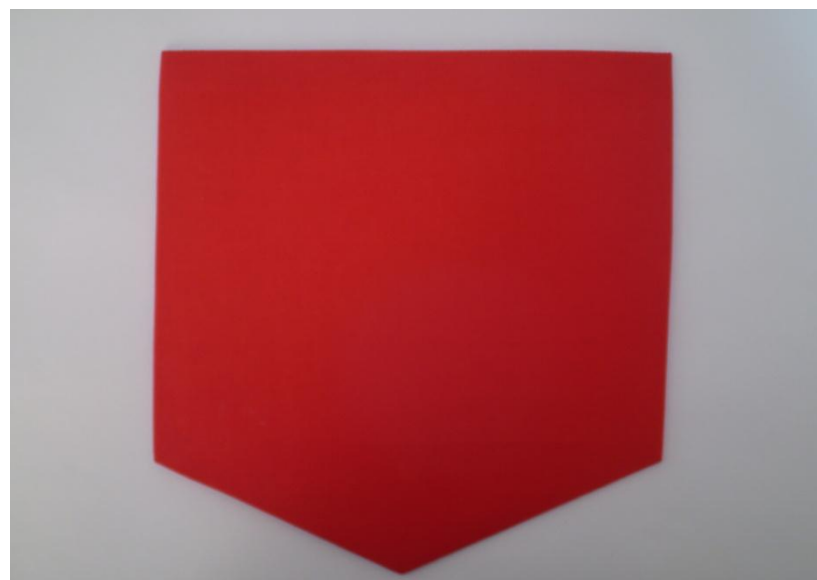
Карман прямоугольной формы

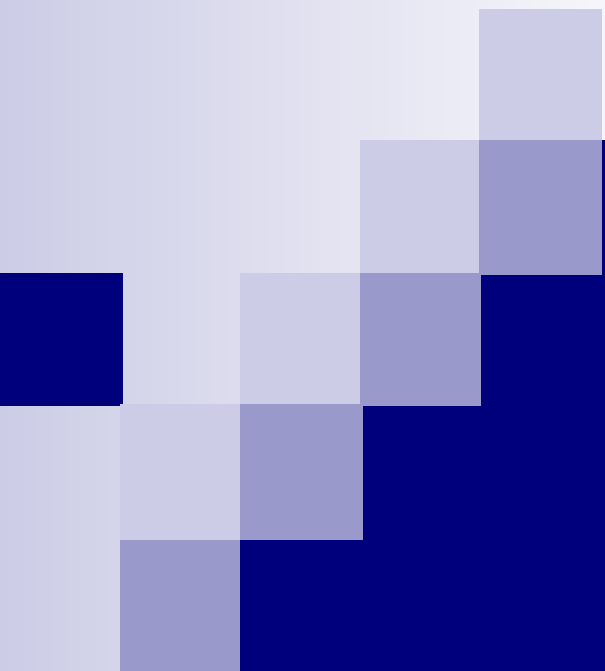


Карманы других форм



Карманы других форм





*Как итог, предлагаю посмотреть
некоторые элементы
шаблонного способа обработки
накладного кармана на видео.*

Благодарю за внимание!