

**Осторожно, ядовитые
растения!**



**Презентация
чителя МОУ СОШ №
Мироновой И.А.**



Аконит

- **Аконит джунгарский (высокий).** Это ядовитое растение в народе называют борец, башмачки. У аконита высокие стебли и крупные темно-синие цветки. Все части растения очень ядовиты, особенно клубневидный вздутый конический корень. Отравление аконитом дает о себе знать уже через несколько минут. Во рту и глотке начинается покалывание, жжение, усиливается слюноотечение, появляется боль в животе, рвота. Может нарушиться зрение и возникнуть состояние оглушенности. В тяжелых случаях отмечаются судороги, потеря сознания, обездвиживание мышц и остановка дыхания. Яд действует и на сердце, изменяя частоту его сокращений: сначала она урежается, а затем учащается, нарушается ритм, возникает



Белена черная

Цветки собраны на верхушках стеблей, крупные и имеют грязно-желтый с темно-фиолетовыми жилками венчик. Плод - коробочки с мелкими буровато-серыми семенами.

Растет белена на сорных местах, на огородах, садах, обочинах дорог. Во всех частях растения содержатся ядовитые алкалоиды группы атропина. В семенах также содержится горький гликозид, смолы, жирные масла. Именно семена, приятные на вкус и напоминающие семена мака, чаще всего вызывают отравления.

Первыми признаками отравления является расширение зрачков, головокружение, покраснение лица, чрезмерное возбуждение,



Белладонна(красавка)

- Это м
многочис
ветвист
сочные
фиолет
густоо
основа
буро-ф
плод –
сочная
соком,
Призна
же, как
черной



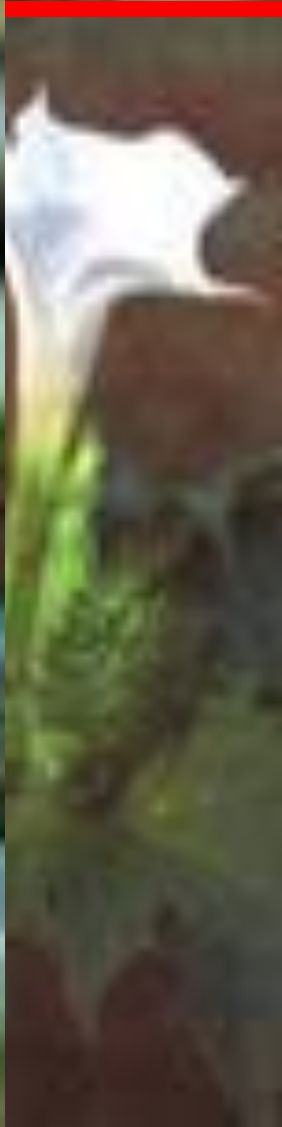
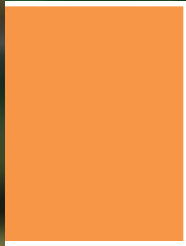
Вех ядовитый(цикута)

Самое ядовитое растение, которое встречается в зоне Нечерноземья — вех ядовитый, или омег водяной, цикута. Это многолетнее травянистое растение из семейства зонтичных с гладким ветвистым стеблем высотой до 1,5 м.. Корневища и корни имеют сладковатый вкус.

Растет вех ядовитый на влажных и сырых лугах, по берегам болотистых рек, канав, ручьев, окраинам болот и даже в воде.

Все части растения ядовиты. Ядовитые свойства сохраняются и в высушенном виде. Большую опасность для человека и животных представляют корневища, которые особенно токсичны весной. В них содержится ядовитое вещество цикутоксин. После попадания частей растения, в особенности корневища, в организм человека быстро развивается отравление со следующими признаками: сладковатый, затем горьковатый вкус во рту, боль в животе, слюнотечение, рвота, расстройство дыхания и кровообращения, бред.





Дурман об
для ребе
одноле
пасленовых
м. Неприятн
растения бе
формы. Пл
формы, по
шипам
дурманом та



Ядов
цветы
яг
растен
рвотой
бол
тяжель
и част
При
ста
поража
этом се
расс
потеря
СМЕ



Наперстянка

Часто на наших дачных участках можно встретить наперстянку пурпуровую. Она привлекает к себе своим ярким, необычным видом и крупными цветками. Все части растения ядовиты даже в небольшой дозе. Растение высотой до 1,2 м бывает нескольких видов: крупноцветковая, пурпуровая, шерстистая, ржавая и реснитчатая. Цветки поникшие, расположенные однобочной кистью с венчиком в виде наперстка, снаружи пурпурового, а внутри белого с пурпуровыми пятнами в зеве. Детей особенно притягивают плоды наперстянки – яйцевидные коробочки с очень мелкими семенами. Малыши часто принимают их за семена мака и едят.



Чистотел

Известное лекарственное растение чистотел с яркими желтыми цветками тоже может навредить ребенку.

Содержащийся во всех частях растения млечный сок, попадая на кожу или слизистые оболочки ребенка, может вызвать покраснение, а при длительном воздействии даже ожог. Также, чистотел содержит алкалоиды, поэтому при его попадании в желудочно-кишечный тракт появляются признаки, характерные для отравлений растениями, содержащими алкалоиды.





Вороний глаз

В нашей полосе особенно распространен вороний глаз четырехлистный. Его высота 15 - 30 см, четыре листа располагаются на верхушке стебля, цветок зеленовато-желтый, плод – черная шаровидная ягода. Ядовиты все части растения, но особую опасность представляют плоды - одиночные ягоды сизовато-черного цвета, которые ребенок может принять за чернику или голубику. Если малыш попробует одну-две ягоды, возможно, ничего страшного не случится, но если он съест ягод больше, появятся рвота и понос. Случаи



Чемерица Лобеля

Высокое травянистое многолетнее растение из семейства лилейных высотой до 2 м. Цветки зеленоватые, невзрачные, образуют на верхушке растения длинное соцветие - метелку. Цветет в июне—августе.

Во всех частях чемерицы содержатся ядовитые алкалоиды. Наибольшая токсичность чемерицы проявляется ранней весной в момент отрастания стебля и листьев. Чемерица, произрастающая на пастбищах, опасна и для скота, у которого часто бывают отравления при поедании молодой и сочной зелени этого растения.

Чемерица раздражает слизистые оболочки носа, полости рта, горла, вызывает сильное чихание. При отравлении наблюдается жжение во рту, слюнотечение, рвота, боли в животе, понос, угнетение дыхания.





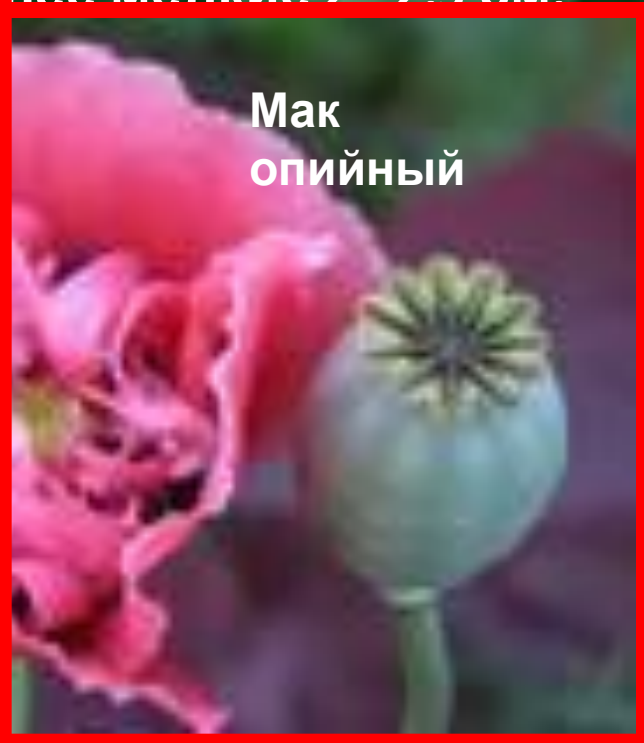
благоприятно, без образования рубцов).

**Мак
снотворный**



принадлежащие к
ы опийные сорта
ному отравлению.
-зелеными бутонами
верхушкой и длиной
лее мелкие 2 - 2,5 см.

**Мак
опийный**



Лютик едкий

Сок лютиков очень ядовит. Входящее в него эфирное масло содержит пеонол, метилсалицилат, бензойную и салициловую кислоты. Выделяемые ядовитым растением пары вызывают сильнейшее раздражение слизистой оболочки глаз, носа и гортани. От одного соприкосновения с лютиком может возникнуть слезотечение, насморк, першение в горле, кашель вплоть до удушья и спазма мышц гортани. Проглоченное растение вызывает резкие боли в пищеводе, желудке,



Первая помощь при отравлении ядовитыми растениями

- Если отравление ядовитыми растениями все же произошло, то прежде всего необходимо срочно удалить яд из организма и замедлить его всасывание.

Прежде всего нужно вызвать рвоту, раздражая корень языка и дать пострадавшему внутрь большое количество (4—5 стаканов) теплой подсоленной воды. Также рекомендуется с целью окисления ядовитых продуктов **раствор калия перманганата для промывания желудка**.

Уменьшению всасывания ядов способствует **прием взвеси активированного угля - карболена**. Для этого несколько таблеток измельчают, смешивают с водой и дают выпить пострадавшему. **Желательно сделать очистительную клизму**. При прикосновении к ядовитому растению руками или телом следует пораженный участок обмыть несколько раз водой с мылом или раствором калия перманганата. Пострадавшего немедленно следует доставить в лечебное учреждение для оказания квалифицированной медицинской помощи.

Ядовитые пасленовые



Мак и конопля

СЕМ. ФЛОРА

ЯДОВИТЫЕ



Мак, конопля



Мак снотворный



Мак опийный



Конопля

Последствия наркомании

от греческого
НАРКЕ

ступор
беспмятость
неподвижность



сердце



почки



печень

Конопля и мак наряду с пользой приносят и непоправимый вред. Из них получают страшные наркотики: гашиш, марихуану, анашу, опий и др. Их употребление приводит к практически неизлечимой болезни - наркомании. Наркоманы редко доживают до 30 лет.

Берегись наркотиков!

Не принимайте, не пробуйте,
не нюхайте их!

Полезные и вредные зонтичные



Болотные ядовитые растения



Ядовитые лесные травы



«Волчьи» ягоды



Опасные кустарники

ОБЩ. ФЛОРА

ядовитые

Опасные кустарники



Бересklet
бородавчатый



Бузина черная



Бузина красная



Ребусы

СЕМ. ФЛОРА АДВОКЪЕ

РЕБУСЫ

1.  , 

2.  , че  , 

3.  , 

4.  , с 

5.  , 



Советы родителям

1-й шаг. Если у вас есть подозрения, что ребенок съел ядовитое растение, или же вы обнаружили его в руках или карманах малыша, сохраняйте спокойствие, чтобы не волновать ребенка и не усугубить его состояние.

2-шаг. Выясните у него, что произошло и когда.

3-й шаг. Загляните ему в рот, чтобы выяснить, что он жевал. Удалите остатки растения изо рта. Попробуйте определить количество съеденного **ядовитого растения**, хотя порой это бывает сложно сделать.

4-й шаг. Обратитесь в «Скорую помощь» или вызовите врача. Назовите возраст ребенка, его вес, примерное время, когда это случилось

В>5-й шаг – Если ребенок съел ядовитое растение, помогите организму малыша освободиться от яда. Если ребенок в сознании, промойте ему желудок. Дайте выпить воды (из расчета – не менее полстакана на каждый год жизни). Далее, аккуратно надавливая пальцем или черенком ложки на корень языка, вызовите у него рвоту. Промывание повторить два-три раза.

6-й шаг. После промывания желудка, строго соблюдая возрастные дозировки, указанные в инструкции, дайте ребенку выпить энтеросорбенты - препараты, связывающие яды в желудочно-кишечном тракте и выводящие их с испражнениями. Это могут быть *СМЕКТА, ФИЛЬТРУМ, ЭНТЕРОСГЕЛЬ, ПОЛИФЕПАМ и др.* Они существенно облегчат состояние отравившегося малыша. Активированный уголь в подобной ситуации малоэффективен. Уменьшают всасывание ядов обволакивающие и слизистые вещества: отвар из льняного семени, растительное масло, кисель, взбитые яичные белки (1-3 штуки). Можно дать ребенку черные сухари. Через 15 - 20 минут желательно снова вызвать рвоту и повторить дачу препаратов

7-й шаг. Полезно сделать очистительную клизму: температура воды должна быть ниже 22-24° С. Объем воды зависит от возраста ребенка. Для детей первых месяцев жизни это 30-60 мл, для детей от полугода до года - 120-180 мл. 1-2-летним малышам достаточно 200 мл, а детям от 2 до 6 лет - 300 мл.

Для клизмы подходит спринцовка с мягким резиновым наконечником, который обильно смазывают вазелином или стерильным растительным маслом и осторожно, чтобы не повредить слизистую оболочку, вводят в прямую кишку - на 2-3 см у детей первых дней жизни, а для более старших - до 5 см. Перед употреблением спринцовку стерилизуют кипячением и остужают.

Чтобы простерилизовать баллон спринцовки, его нужно вначале наполнить водой. Перед введением наконечника в прямую кишку баллон поворачивают наконечником кверху и выпускают воздух до появления из него воды.

8-й шаг. Возможно, ребенка положат в больницу – тяжелые отравления ядовитыми растениями являются показаниями для госпитализации и оказания помощи в условиях стационара. В идеале это должно быть специальное токсикологическое отделение больницы.

ное дыха**Внимание!**

При развитии судорог важно не допустить нарушения дыхания за счет спазма жевательных мышц, поэтому в рот пострадавшего следует вставить черенок ложки, обернутой бинтом или чистым, проглаженным носовым платком.

При отсутствии у ребенка признаков жизнедеятельности, необходимо начинать делать непрямой массаж сердца и искусственное дыхание.

**Каких растений не должно
быть в комнате ребенка**



**Перец-жгучие
плоды**

Диффенбахия

*Ядовитый
СОК*



Пеларгония(герань)

**Может
вызвать
аллергическую
реакцию**



Паслен

Ядовитые



Кактус



**Колючки могут поранить и вызвать
воспаление**

Олеандр

**Все части растения
очень ядовиты,
Запах может
вызвать обморок.**



Сок растения
очень
токсичен
попадает
кожу
вызывает
раздражение
при
попадании
глаза-
слепота
Обладает



Алоказия

*Сок растения
содержит
токсические*

