


***Особенности развития
обучающихся с ОВЗ (нарушение
слуха) и их социализация.***

**социальный педагог
Федосова Н.А.**



Нарушение слуха — полное (глухота) или частичное (тугоухость) снижение способности обнаруживать и понимать звуки.

Причины нарушения слуха

Врожденные

- Наследственные факторы.
- Инфекционные заболевания.
- Родовые травмы.
- Пороки и аномалии развития уха.
- Преждевременные роды.
- Применение антибиотиков беременной женщиной
- Гипертония у беременной.
- Употребление беременной женщиной алкоголя и наркотиков.

Приобретенные

- Острые инфекционные заболевания — ОРВИ, ангина, ВИЧ, менингит, энцефалит, скарлатина, корь, краснуха, грипп, паротит. абсцессы головного мозга.
- Осложнения среднего отита, травмы головы, уха
- Использование антибиотиков.
- Громкая музыка, работа на шумном производстве.
- Внезапный шум — выстрел, взрыв.
- Инородные тела в наружном слуховом проходе.
- Новообразования — менигиома, невринома.

Типы нарушений слуха.

Кондуктивная тугоухость

- нарушение прохождения звука до внутреннего уха (звукопроведения)

Смешанная тугоухость

- нарушение звукопроведения) и звуковосприятия

Сенсоневральная тугоухость

- нарушение преобразования механических колебаний в электрические импульсы во внутреннем ухе (звуковосприятия), стойкое и необратимое поражение слуховых рецепторов (слуховых волосковых клеток) в улитке (кохлеа).

Степени нарушения слуха

Глухие

- – **ранооглохшие**, родившиеся с нарушенным слухом или потерявшие слух до начала речевого развития, дети без речи ;
- – **позднооглохшие**, потерявшие слух в период, когда их речь была сформирована, дети с речью.

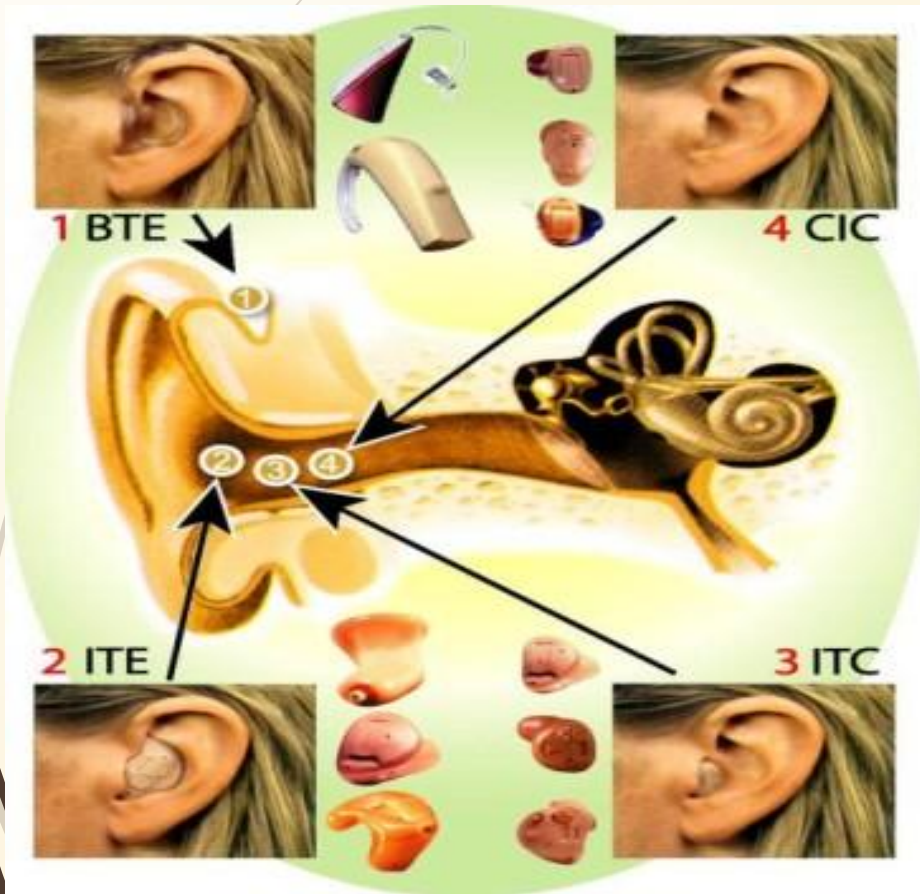
Слабослышащие

- слабослышащие дети с тяжелым недоразвитием речи (отдельные слова, короткие, неправильно построенные фразы, грубые нарушения лексического, грамматического, фонетического строя речи);
- слабослышащие дети с незначительным недоразвитием речи (владеют развернутой фразовой речью с небольшими отклонениями в грамматическом строе, фонетическом оформлении).

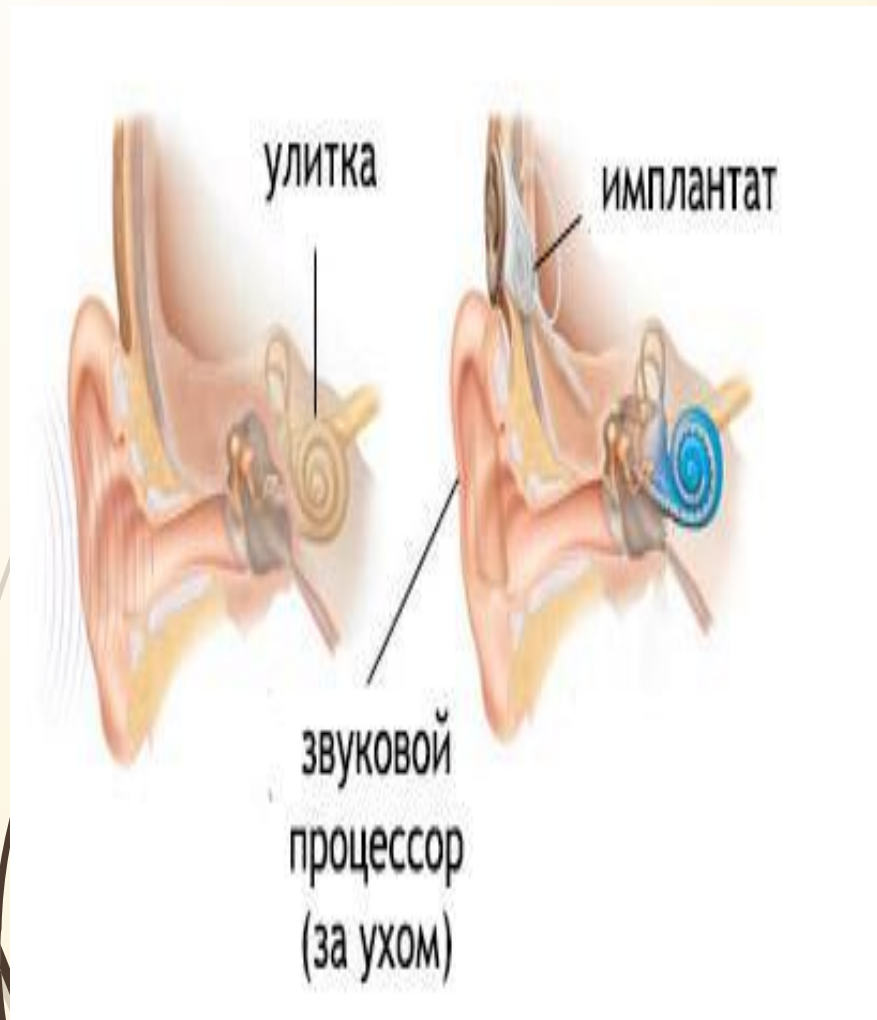
Медицинская классификация нарушений слуха

Степень потери слуха	Средние потери слуха	Восприятие разговорной и громкой речи	Восприятие шепотной речи
I	26-40 дБ	6-3 м	2 м у уха
II	41-55 дБ	3 м у уха	Нет у уха
III	56-70 дБ	громкая речь у уха	нет
IV	71-90 дБ	крик у уха	нет
глухота	>91 дБ	0	нет

Медицинские технические методы коррекции нарушенного слуха

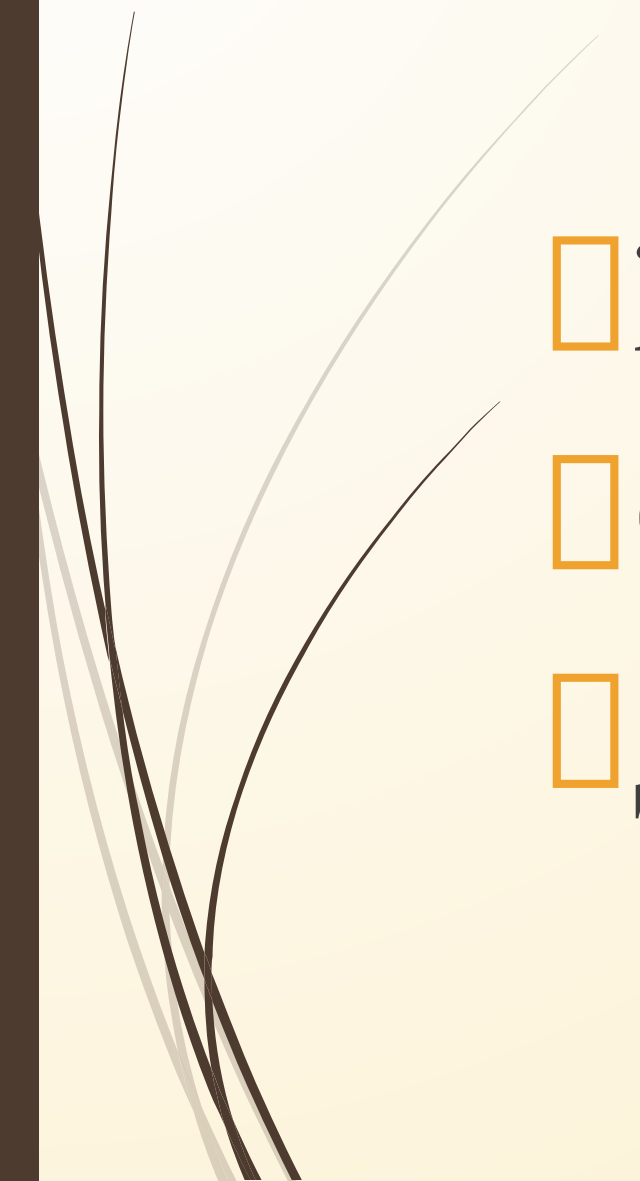


Кохлеарное имплантирование





Методики обучения

- Жестовый язык
 - Слухо-зрительная.
 - Дактильная азбука
- 

В специальную школу ребенка направляют органы управления образованием только с согласия родителей и по заключению (рекомендации) психолого-медико-педагогической комиссии.

- Образовательный процесс, ведется в соответствии с уровнем общеобразовательных программ трех ступеней общего образования:

1-я ступень - начальное общее образование (1-4 классы);

2-я ступень - основное общее образование (5-10 классы);

3-я ступень - полное среднее общее образование (11-12 классы)

- В первый класс принимаются дети с 7 лет.
- Количество детей в классе не более 6 человек (для глухих)
- Наполняемость класса до 10 человек(для слабослышащих)
- Аттестация в форме ГВЭ(государственного выпускного экзамена): русский язык (изложение),математика (контрольная работа)

Программы

- ФГОС ООП НОО ОВЗ - Основная образовательная программа начального общего образования для детей с ОВЗ (1-4кл)

Вариант 1.2.-глухие;

Вариант 2.2-слабослышащие

- ФГОС ООП ООО - Основная образовательная программа основного общего образования (5-10кл)
- ООП ОСО - Основная образовательная программа основного общего образования (11-12кл)

Социализация

- **Социализация** – развитие человека на протяжении всей его жизни во взаимодействии с окружающей средой в процессе усвоения и воспроизводства социальных норм и культурных ценностей, а также саморазвития и самореализации в том обществе, к которому он принадлежит.
- **Социальное воспитание детей с нарушениями слуха**, по определению Выготского -центральная точка сурдопедагогики.

Социально – бытовая ориентация

- Согласно ФГОС НОО для детей с ОВЗ, способствует развитию жизненных компетенций обучающихся, их социальной адаптации, практической подготовке к самостоятельной жизни в условиях целенаправленного развития нравственной, познавательной, трудовой и коммуникативной культуры

Внеурочная деятельность

- духовно-нравственное,
- социальное,
- общеинтеллектуальное,
- общекультурное,
- спортивно-оздоровительное.

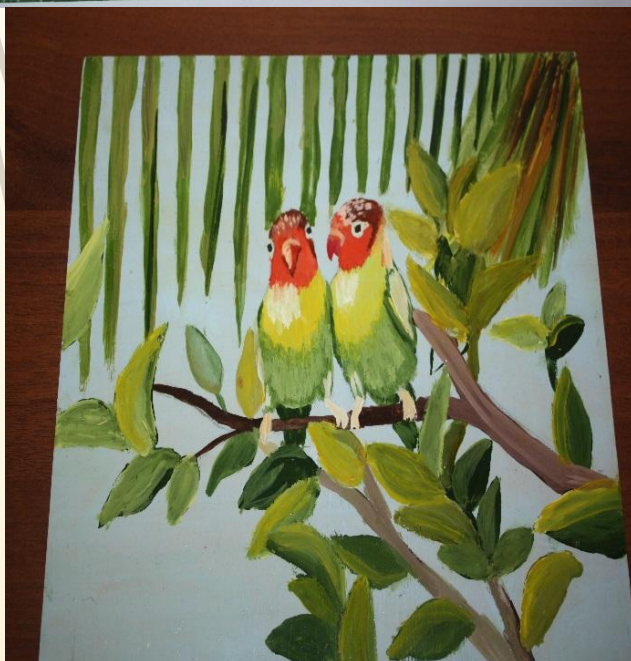
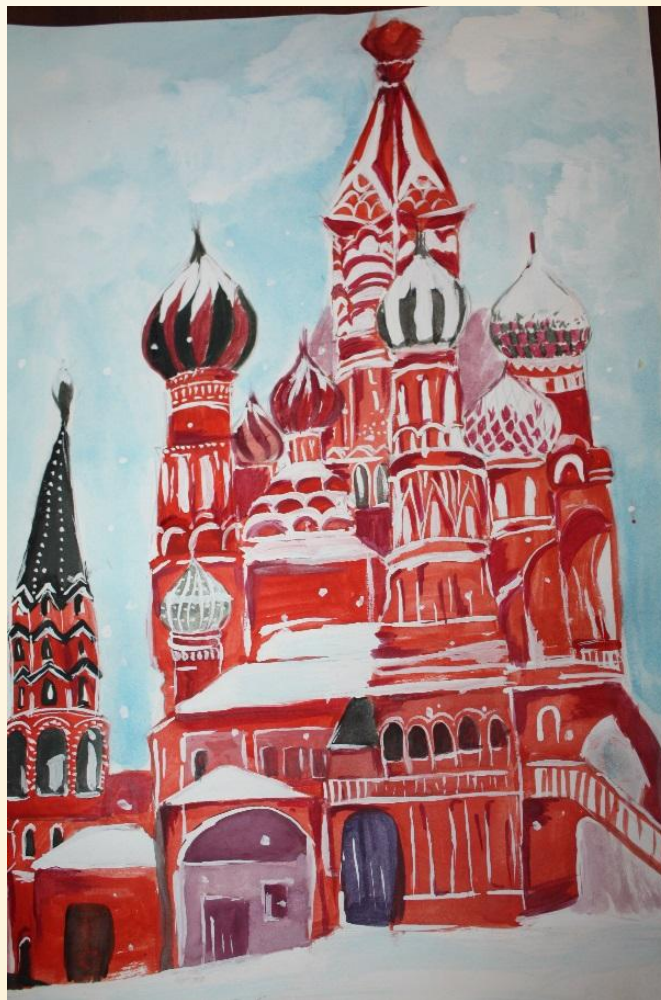
АНСАМБЛЬ «ПОЮЩИЕ СЕРДЦА»




Спортивные достижения



Художественное творчество





Цель профориентационной работы
— подготовка учащихся к
обоснованному выбору профессии,
удовлетворяющему как личные
интересы, так и общественные
потребности и запросы рынка.

Профориентационная работа в школе включает четыре этапа:

- 1 этап – начальная школа.

На данном этапе учащиеся знакомятся с миром профессий через такие формы работы, как экскурсии, беседы, утренники, конкурсы рисунков, ролевые игры, занятия по СБО.

- 2 этап – 5-8 классы.

Профориентационная работа реализуется через профориентационные игры, игры-путешествия. Данные формы работы позволяют учащимся более подробно изучить мир профессий, представить себя в этом мире. Учащиеся 5-8 классов изучают многообразие профессий.



3 этап – 9-10 классы.

Профориентационная работа, направлена на содействие осознанному выбору профессии. Учащиеся изучают профессии, которые наиболее востребованы на рынке труда, знакомятся с профессиями, в которых может проявить себя человек с нарушениями слуха.

4 этап – 11-12 классы.

В этот период более масштабно разворачивается консультационная деятельность среди учащихся и их родителей.

Используются различные формы работы: беседы, информирование о способах получения желаемого образования, требованиях профессии к человеку, оплате труда.



Результатом профориентационной работы является успешное трудоустройство выпускников школы-интерната .

- С 1994 года по 2018 год окончили школу 379 выпускников.
- Из них окончили ВУЗы - 19 человек,
- СУЗы – 58 человека,
- ПУ – 62 человек,
- работают на предприятиях города и области – 145.



Французский философ, гуманист
Мишель Монтень

- “Глухота – более тяжкий физический недостаток, чем слепота. Он лишает человека главного его качества – способности быстрого и свободного общения”.



Спасибо за внимание!