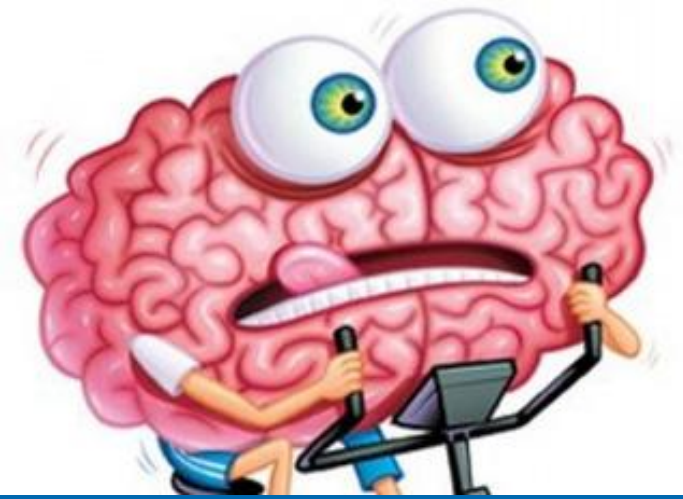


A stylized illustration of a human brain in shades of blue. The brain is the central focus, with numerous glowing blue lines radiating outwards from its surface, some ending in bright, starburst-like light points. The background is dark, making the glowing elements stand out. The overall aesthetic is futuristic and high-tech.

**Интеллект**



- Интеллект (от лат. Intellectus - понимание, познание) — общие способности к познанию, пониманию и разрешению проблем.
- Понятие интеллект объединяет все познавательные способности индивида: ощущение, восприятие, память, представление, мышление, воображение.



- В начале XIX в. немецкий астроном Ф. В. Бессель (1784- 1846) утверждал, что может определить уровень интеллекта человека по скорости его реакции на вспышку света.
- Но только в конце XIX в. американский психолог Дж. М. Кеттелл (1860г.) выступил в качестве основоположника научной тестологии, разработав систему тестов, направленных на выявление психических возможностей индивида, в том числе интеллектуальных.

- В начале XX в. английский психолог Ч. Э. Спирмен (1863-1945) разработал статистические методы измерения интеллекта и выдвинул двухфакторную теорию интеллекта. В нем выделялся общий фактор (фактор G) и специальные факторы, определяющие успех в решении задач конкретного типа (фактор S). Возникла теория специфических способностей.
- Психолог Дж. П. Гилфорд (1897-1987) выделил 120 факторов интеллекта и представил ее структуру в виде кубической модели.

# ОПЕРАЦИИ

Познавательные функции

Память

Дивергентное мышление

Конвергентное мышление

Оценка

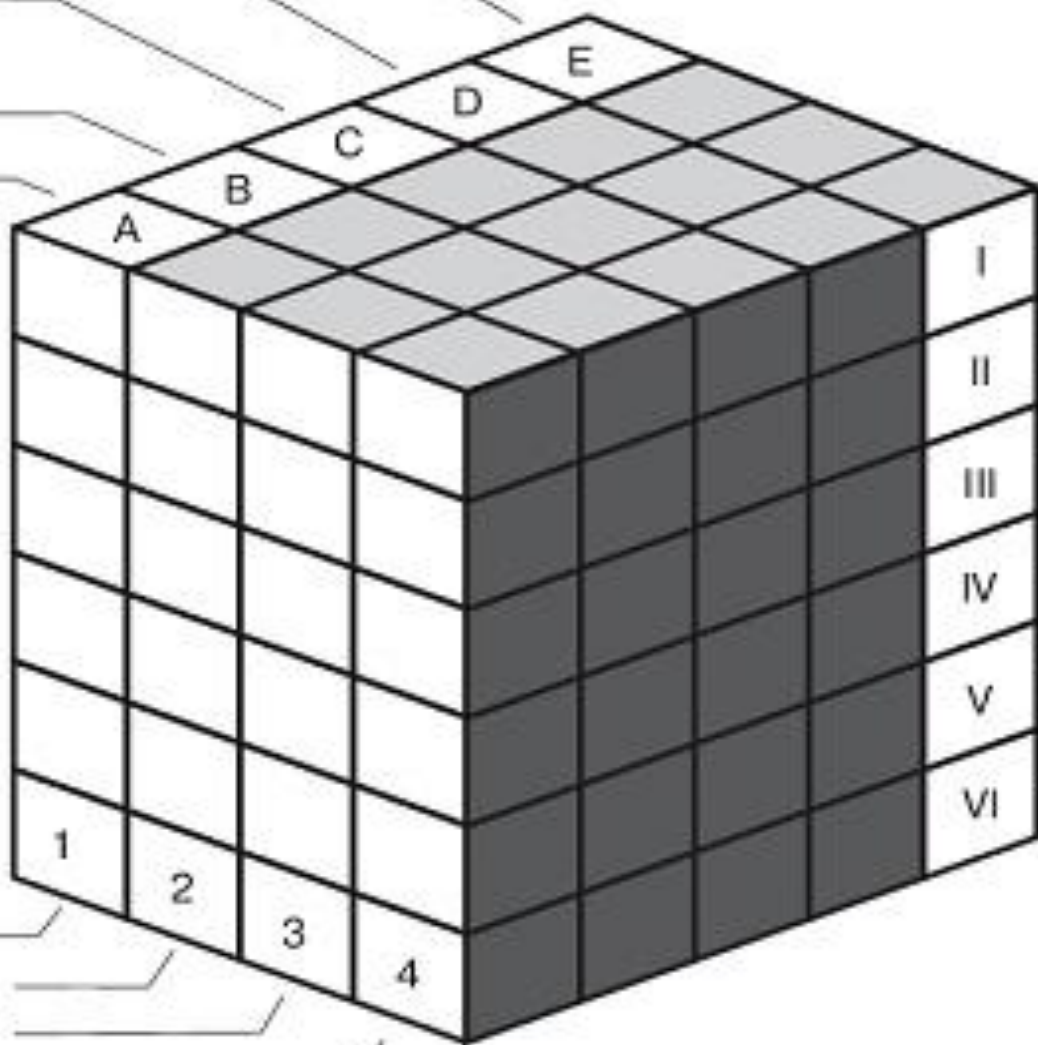
# СОДЕРЖАНИЕ

Образование

Символическое

Семантическое

Поведенческое



# РЕЗУЛЬТАТ

Элементы

Классы

Отношения

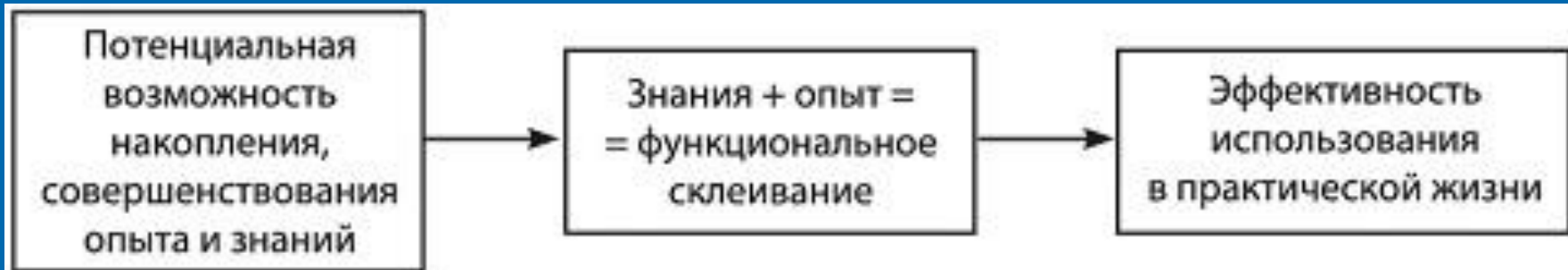
Системы

Преобразования

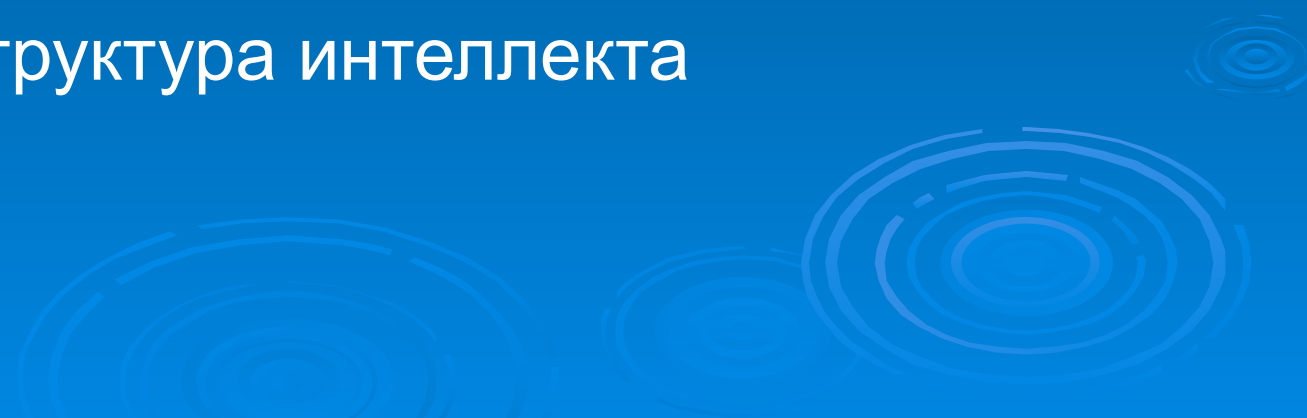
Применения

- Эта кубическая модель — попытка определить каждую из 120 специфических способностей, исходя из трех размерностей мышления: о чем мы думаем (содержание), как мы об этом думаем (операция) и к чему приводит это умственное действие (результат).

- Интеллектуальная одаренность — такое состояние индивидуально-психических ресурсов (в первую очередь умственных), которое обеспечивает возможность творческой интеллектуальной деятельности, связанной с созданием субъективно и объективно новых идей, использованием нестандартных подходов в разработке проблем, открытостью к любым инновациям.



инфраструктура интеллекта





Американский психолог Дж. Рензулли предлагает модель интеллектуальной одаренности, которая является «местом пересечения» трех факторов:

- интеллектуальные способности выше среднего уровня;
- креативность (творчество);
- мотивационная включенность.

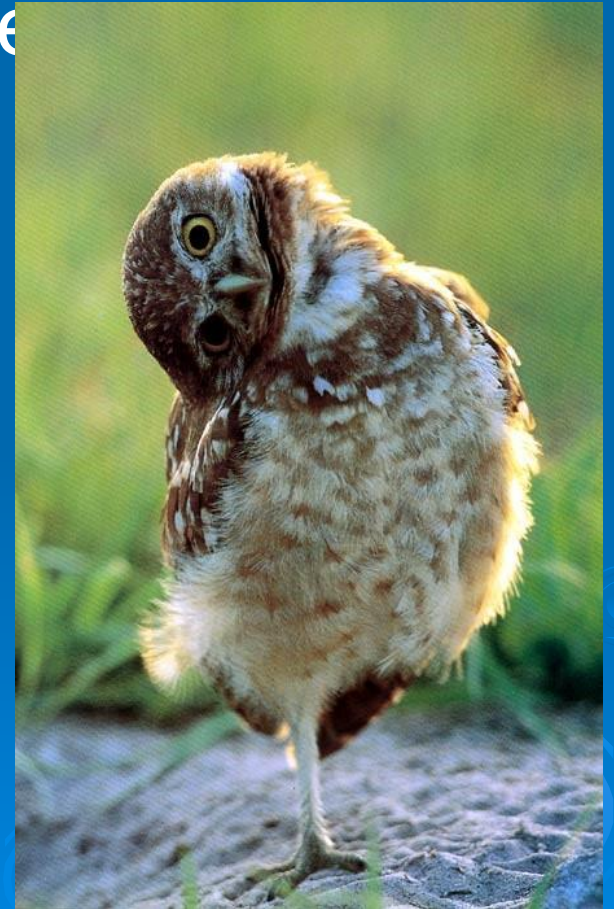


- В развитии интеллекта индивида существенную роль играют как генетические, так и социокультурные факторы, а точнее, взаимодействие этих факторов. Генетические факторы — наследственный потенциал, получаемый индивидуумом от своих родителей. Это исходные возможности взаимодействия индивида с окружающим миром.

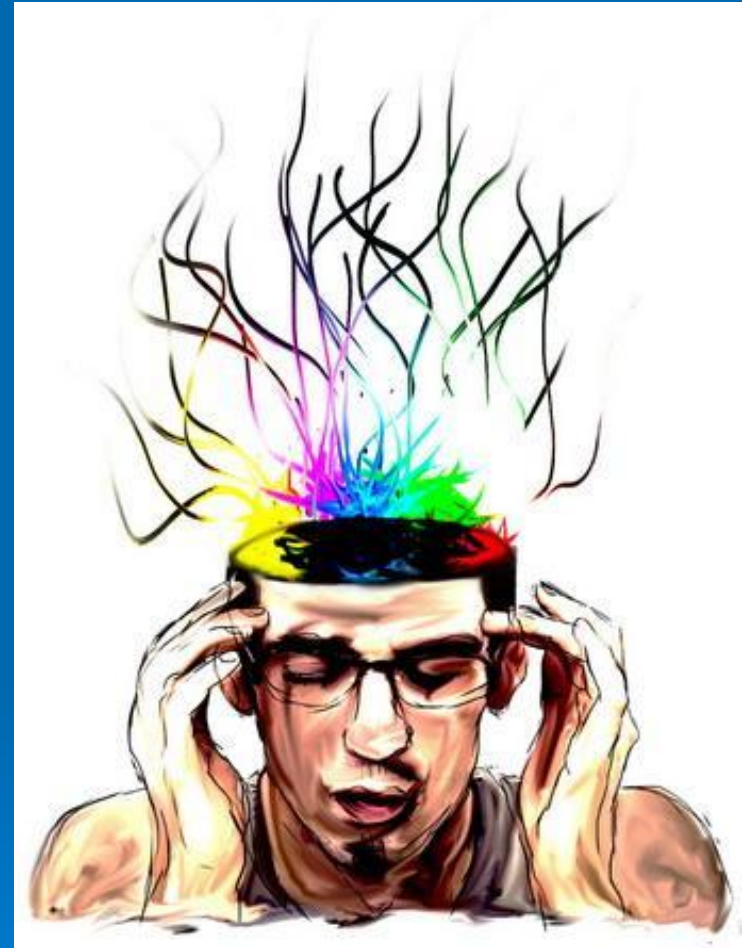
Существенными качествами человеческого интеллекта являются пытливость и глубина ума, его гибкость и подвижность, логичность и доказательность.



**Любопытство** — стремление  
разносторонне познать то или иное  
явление в существенных отношениях.  
Это качество ума лежит в основе  
активной познавательной де



□ **Гибкость и подвижность ума** — способность человека широко использовать имеющийся опыт, оперативно исследовать предметы в **НОВЫХ СВЯЗЯХ И ОТНОШЕНИЯХ**, преодолевать шаблонность мышления.



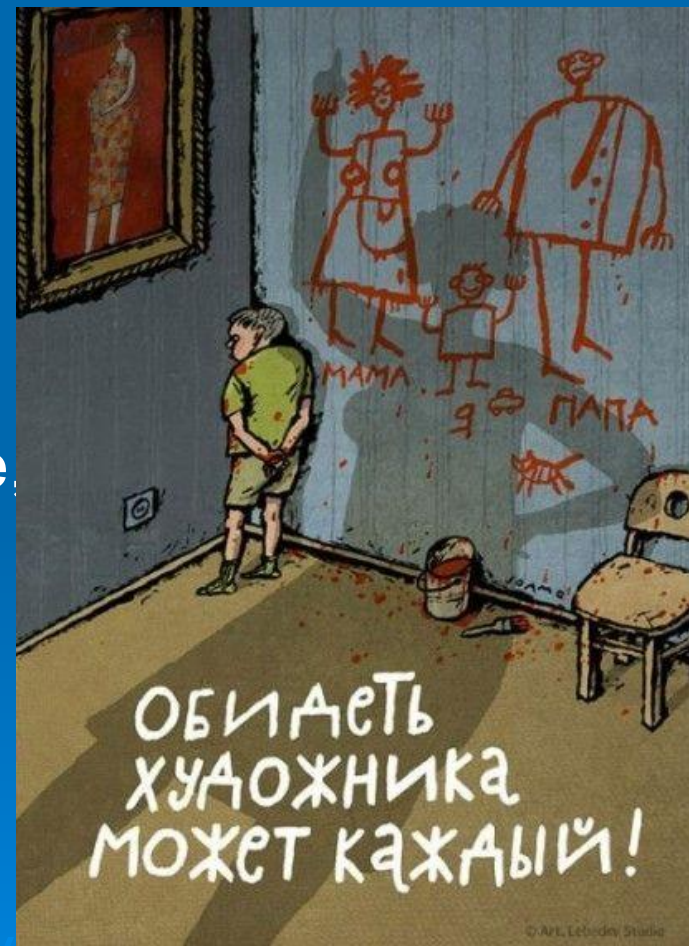
- **Логичность мышления** характеризуется строгой последовательностью рассуждений, учетом всех существенных сторон в исследуемом объекте, всех возможных ею взаимосвязей.



- **Доказательность мышления** характеризуется способностью использовать в нужный момент такие факты, закономерности, которые убеждают в правильности суждений и выводов;



- **Широта мышления** — способность охватить вопрос в целом, не теряя из виду исходных данных соответствующей задачи, видеть многовариантность в решении проблемы.
- **Критичность мышления** предполагает умение строго оценивать результаты мыслительной деятельности, подвергать их критической оценке, отбрасывать неправильное решение, отказываться от начатых действий, если они противоречат требованиям задачи.





Факторы, нарушающие наши умственные способности, таковы:

- недостаточный уровень пробужденности, ведущий к тому, что человек живет в «полусне», в сумеречном состоянии, которое не позволяет правильно толковать реальность;
- неправильная система образования, основанная на запоминании, когда «я» человека остается пассивным, потому что учат «извне», а не через понимание «изнутри».