

Нескучный сад





- **Нескучный сад** – это самый старый сквер Москвы, который расположился на правом берегу Москвы-реки. Он является пейзажной частью Центрального Парка Культуры и Отдыха имени Горького. Парк занимает более 59 гектаров между Третьим транспортным кольцом и Зеленым театром.

Московский парк Нескучный сад образовался в результате слияния трех усадеб 18 века – усадеб Трубецких, Голицыных и Демидовых.



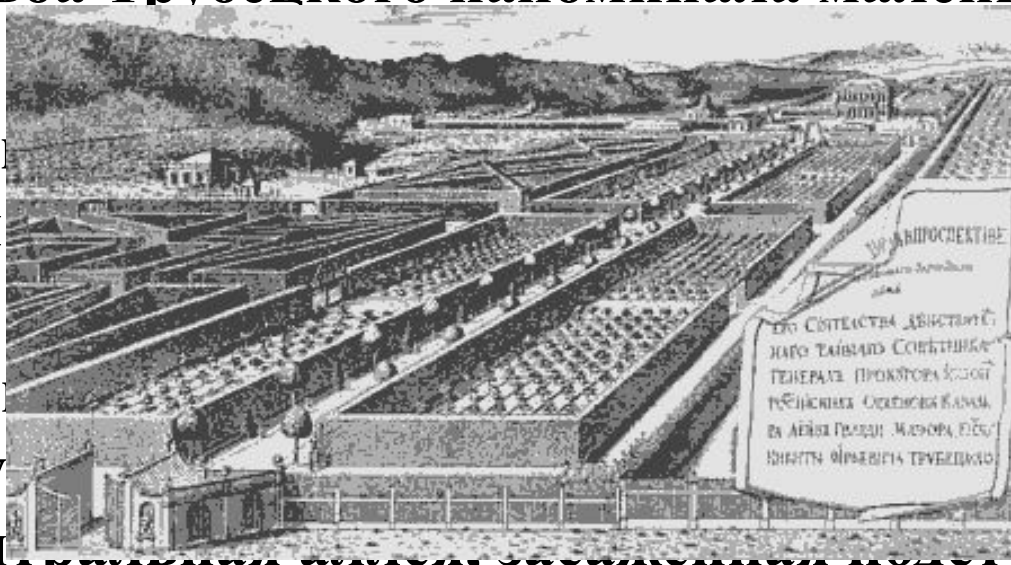
**Князь
Никита Юрьевич Трубецкой**

Усадьба князя Трубецкого появилась первой на участке, примыкавшем к Калужской заставе (ныне площадь Гагарина), на высоком берегу реки-Москвы. Участок состоял из высокого плато и глубокого оврага с прудом на дне. Трубецкой задумал построить здесь "увеселительную" усадьбу, которая была построена между 1739 и 1753 годами по проекту знаменитого архитектора Дмитрия Ухтомского.

Называлась она "Нескучное".

- Усадьба Трубецкого напоминала маленький Версаль.

Все
живыми
и



зелеными
прямоугольной
олагались

- Не
у
цен

ми, сплошь
дому шла
стриженными

- Усадьба Трубецкого напоминала маленький Версаль.

деревьями.

Все пространство сада было разделено зелеными живыми стенами на садовые кабинеты прямоугольной и квадратной формы, в нишах располагались скульптуры.

- Некоторые аллеи парка были крытыми, сплошь увитыми зеленью. Через весь сад к дому шла центральная аллея, засаженная подстриженными деревьями.

- Сад было решено высадить на неудобном речном берегу. Ежедневно на протяжении двух лет 700 человек работали над выравниванием участка. В итоге получился каскад террас, где были посажены травянистые растения, деревья, кустарники, выстроены оранжереи и теплицы, устроены парники для выращивания винограда и ананасов. Кроме того, парк обустроили большим озером, а также птичником, для которого питомцев выписывали из Англии и Голландии.

- Нескучный сад заложен был еще в 1834 году, в самом начале правления Николая I, объединив территории дворянских усадеб семей Голицыных, Орловых и Трубецких.

- Сначала северной частью сада владел богатый промышленник Демидов. Он увлекался ботаникой. На крутом берегу Москвы-реки он устроил насыпные террасы и разбил огромный сад. В 1756 году он высадил здесь больше двух тысяч семян и саженцев редких растений, специально привезенных из ботанического сада города Соликамска.



- Сначала северной частью сада владел богатый промышленник Демидов.. . Он увлекался ботаникой. На крутом берегу Москвы-реки он устроил насыпные террасы и разбил огромный сад. В 1756 году он высадил здесь больше двух тысяч семян и саженцев редких растений, специально привезенных из ботанического сада города Соликамска.



- Название **«Нескучный»** произошло оттого, что охраняли растения сторожа, вымазанные мелом, при беглом взгляде ничем не отличавшиеся от садовых скульптур того времени. Когда посетители начинали что-либо ломать, тут и подавали голос «скульптуры». Слухи о говорящих скульптурах наполнили город, и народ массово стал посещать сад, дав ему название «Нескучный» .



- Современники считали сад одним из лучших в Европе. Вход в парк был открыт для всех желающих. Но после смерти Демидова сад постепенно стал приходить в запустение, снесли и оранжереи с экзотическими тропическими растениями



- При следующем владельце, графе А. Г.
- При оведедесменском, на территории усадьбы владельце трафред павильонов, беседок и баэрилов садовых «затей», многие из которых сохранились до территории усадьбы появился целый ряд павильонов, беседок и различных садовых «затей», многие из которых сохранились до наших дней.



- К 1843 году царская семья окончательно
- К 1843 году царская семья выкупила и объединила все части сада. окончательно выкупила и император Николай I. дал название – объединила все части сада Нескучный сад. Здесь проходили император Николай I дал театральные представления, название – Нескучный сад, развлекательные программы и гуляния. Здесь проходили постепенно Нескучный сад превращается в театральные представления, центр светской культурной жизни Москвы представления, развлекательные программы и гуляния. Постепенно Нескучный сад превращается в центр светской культурной жизни Москвы.



В первой половине XX века эта территория становится площадкой для Первой Всероссийской выставки, а буквально через несколько лет учреждается парк Горького.

Главные достопримечательности Нескучного сада

- Один из входов
в Нескучный сад



Александровский дворец;

- С Ленинского проспекта можно попасть в Нескучный сад, минуя Александровский дворец. Парадный въезд на территорию дворца отмечен воротами, пилоны которых украшают аллегорические фигуры «Изобилие» знаменитого скульптора И. Витали



- Здание Александрийского дворца (также известного как Нескучный дворец) занимает Президиум Российской академии наук. Роскошную усадьбу Демидовых в 90-х годах XVIII века купил и перестроил А.Г.Орлов. Позже дворец выкупил Николай I и, присоединив его к Голицынской усадьбе и к бывшему имению Трубецких "Нескучное", подарил супруге Александре Федоровне. Отсюда название Александрийский дворец.





- Следует обратить внимание на «грозных стражей» дворца, лежащих по обеим сторонам от лестницы – это не привычные львы, а каменные бульдоги, охраняющие покой хозяев. После революции во дворце разместился сперва Музей мебели, потом Музей народоведения, а с середины 1930-х годов и до наших дней – Президиум Академии наук (РАН)

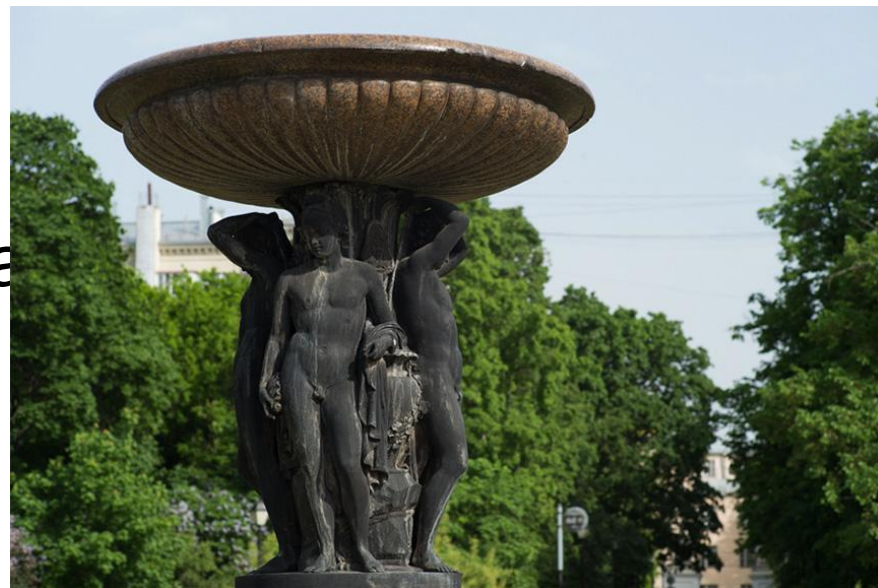


оформления площади, но и выполнял роль

- Фонтан, бордюрный скульптурный мивавой воды, (Дюдаванш) Висалия, Мытищинского водопро-

вода. В 1934 году сооруже-
ние демонтировали
перевезли во двор
бассейна для питьевой воды, подававшейся из
Александровского дворца
Мытищинского водопро-

вода. В 1934 году сооруже-
ние демонтировали
перевезли во двор
Александровского дворца



Манеж усадьбы «Нескучное»

- К девятнадцатому веку относится здание бывшего Орловского манежа). А манеж вызывает в памяти имя Алексея Орлова – великого полководца и великого знатока лошадей. На его заводе выведены две породы лошадей, рысак и верховая лошадь, получившие название Орловских.



- Прежде, чем прославиться на ипподромах всего мира, Орловские лошади показывали свои достоинства на Орловском лугу, где нынче мчатся, перегоняя друг друга, автомобили по Ленинскому проспекту. В 1844 году архитектор Тюрин перестраивает конюшни под помещения эскадрона кавалерии. Сейчас эти здания занимает минералогический музей Р А Н. До 1989 г здесь располагался Палеонтологический музей.



Минералогический музей им. А. Е. Ферсмана

- один из наиболее известных минералогических музеев мира и крупнейший в России. В основных коллекциях музея более 135 тысяч экспонатов со всего мира: природные кристаллы
другие формы минералов;
изделия из камня работ
старых и современных
мастеров; драгоценные
Камни, метеориты
и многое другое



Основан в 1716 г. в Санкт-Петербурге как минеральный кабинет Кунсткамеры. С 1725 г. находится в ведении Российской академии наук. Вместе с академией наук музей переехал в Москву в 1934 г. и позже был расположен в одном из зданий усадьбы «Нескучный сад»



Экспонаты музея



- Александринского дворца. У этого моста даже есть своя любопытная легенда: арочный мост. Он перекинут через овражек и соединяет обширную территорию Нескучного сада с владениями бывшего Александринского дворца. У этого моста даже есть своя любопытная легенда:

если влюбленные пройдут по нему, взявшись за руки, то будут жить вместе.



- Помимо Верхнего моста в саду сохранились ещё два - Малый Каменный (Нижний) над оврагом и небольшой Гротесковый мостик, сложенный из кирпича и необработанных камней над несуществующим уже ручьём.

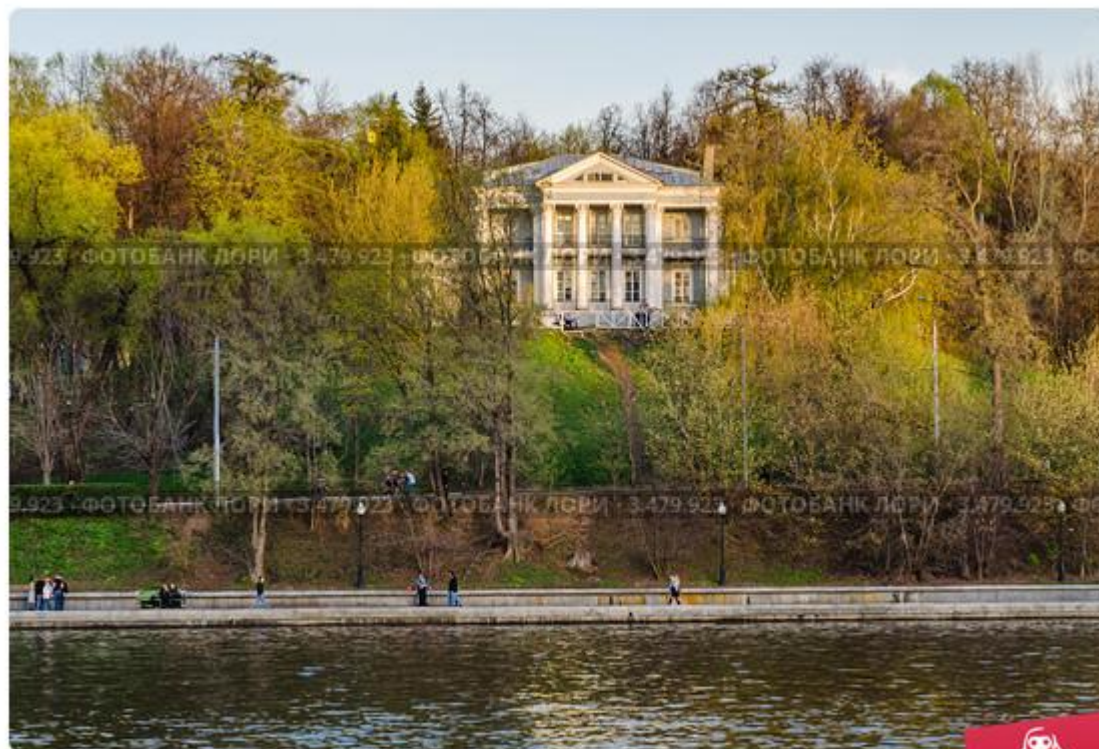


Летний домик графа Орлова

- С балкона этой легкой изящной постройки открывается прекрасный вид на противоположную сторону реки, Новодевичий монастырь, центр города. Возле входа в павильон - две красивые чугунные подставки для цветов середины XIX века. Во время пребывания царской семьи в Москве домик использовался ею для чаепития на свежем воздухе.



В настоящее время Орловский домик не пустует. Здесь располагается оригинальное фотоателье. Посетители Нескучного сада могут нарядиться здесь в понравившийся костюм, коих здесь очень много, и сделать фото на память о посещении Нескучного сада.



Москва. Вид на летний дом графа Орлова в Нескучном саду
© Сергей Смирнов / Фотобанк Лори



Ванный домик

На берегу Елизаветинского (Екатерининского) пруда стоит Ванный (Купальный) домик, постройки конца XVIII века, к сожалению, горевший в середине 2000-х годов. До настоящего

времени, сквозь свайную систему Ванного домика фильтруется значительный объем грунтовых вод.





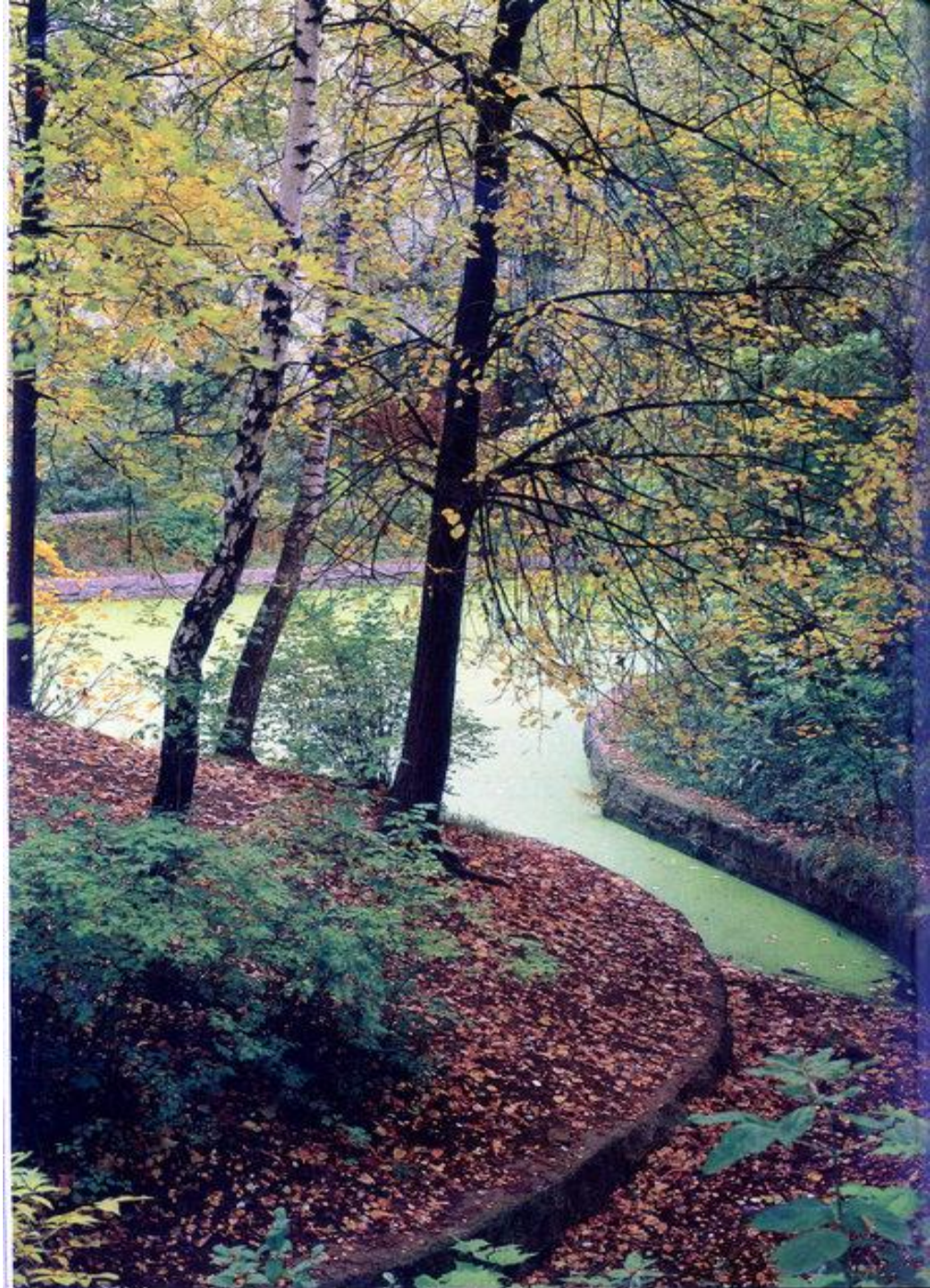
ЛИ,

ЦВЕТ.



Памятник ждёт реставрации
Пока он напоминает
каменный сарай,
выкрашенный в зелёный цвет.

По некоторым данным, одно время домик служил купальней для царствующих особ. Здесь были роскошные мраморные ванны, которые наполнялись минеральной водой из целебных источников, дно самого пруда тоже было выложено мрамором. Близ домика из склонов оврага бьет около 30 ключей. По преданию в **Ванном** домике находились мраморные **ванны**, в которых любил купаться император Александр II



Грот нимф в Нескучном саду

- Известно, что построен грот в 1809 г. в честь столетия Полтавской битвы, был перестроен в 1836 году и заново переложен, с переделкой фактуры и формы арок в 1856 году архитектором

Петром Дмитриевичем

Дельсалем.

Благодаря зодчему
получил свое
собственное имя
– грот Дельсаля.



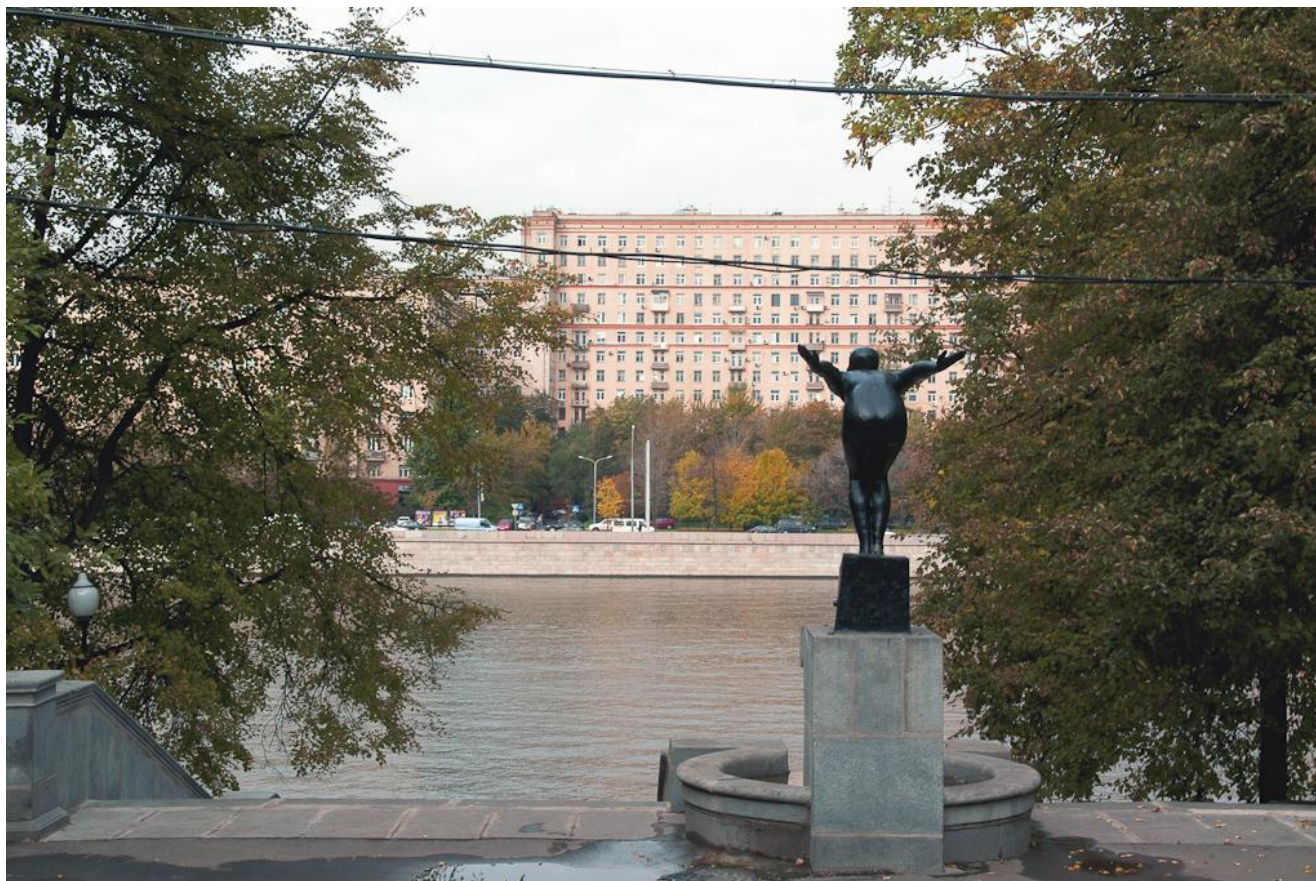
Фонтан "Ныряльщица"

- Перед нами каскадный фонтан, украшенный несколькими скульптурами, спускающийся к Москве-реке. Фонтан появился здесь в 1937 году, в ходе реконструкции Пушкинской набережной, которой руководил архитектор А.В. Власов.

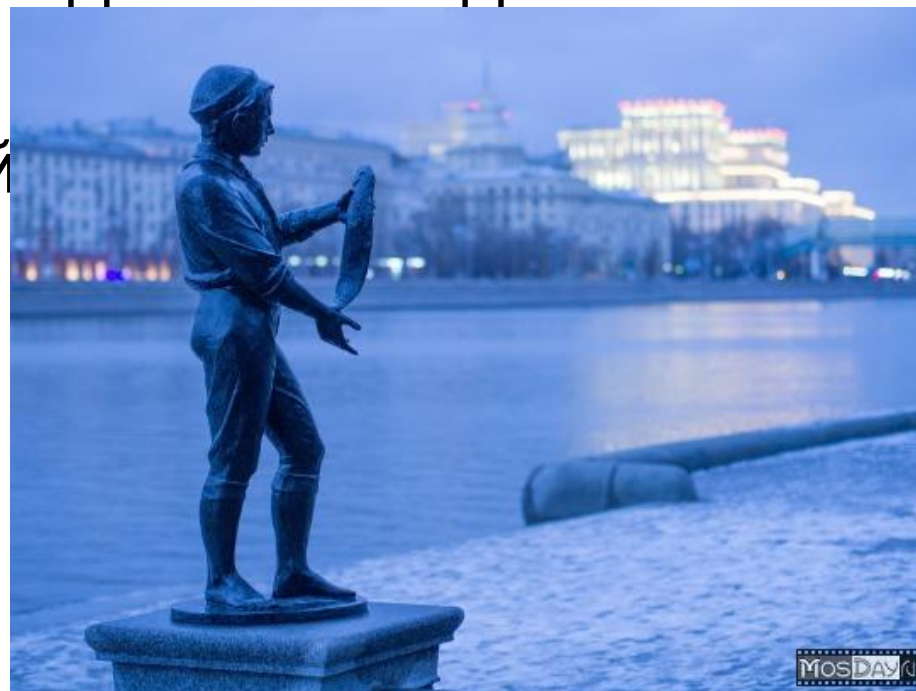


Скульптура Купальщица (скульптор Р.Р. Иодко)

стоит здесь с тех самых времен



- А вот мальчики с рыбами за минувшие семь десятков лет менялись в облике, меняли рыб и вовсе исчезали с пьедесталов. 7 сентября 2013 года, ко Дню Города Москвы две уникальные скульптуры советской эпохи вернулись на свое историческое место.



князь Трубецкой
• На территории бывшей усадьбы Трубецких
открыл самый первый
располагается интересный парковый
в ансамбль, посвящённый 800-летию Москвы, с
увеселительной площадкой и фонтанами, созданный
загородное
Чечулина. Где-то здесь неподалёку в 1772 г.
заведение
князь Трубецкой
открыл самый первый
в Москве «воксал» –
увеселительное
загородное
заведение



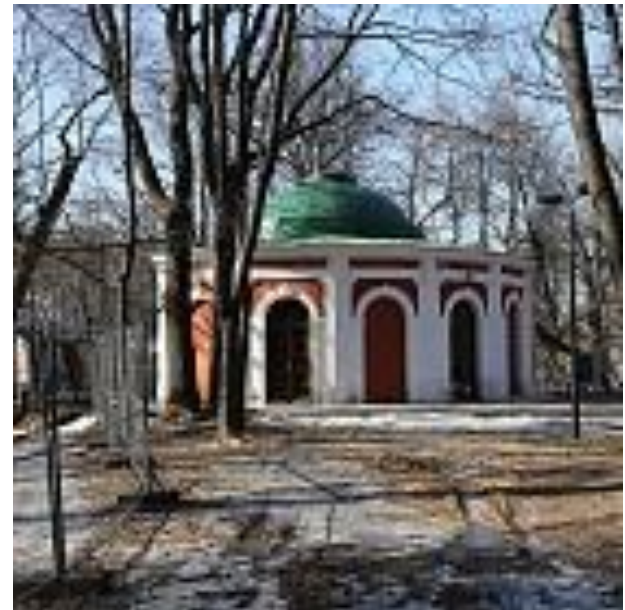
- Само название таких заведений происходит от огромного паркового павильона «Новый весенний сад», устроенного в английской усадьбе в 1661 году её владелицей – Джейн Вокс. Его называли Воксхолл

Доминантой ансамбля является ротонда, на пилонах которой барельефы, представляющие замечательные события славного прошлого Москвы,



ОХОТНИЧИЙ ДОМИК

- Из всех построек кн. Трубецкого сохранилась только одна - Охотничий домик (он же Каменная беседка, Самоварница), построенный по проекту знаменитого московского зодчего Д. Ухтомского. Этот павильон располагается на самом краю огромного Андреевского оврага.



- 1791 год – первое упоминание Охотничьего домика на плане усадьбы Д. Трубецкого. Благодаря уникальному архитектурному подходу планировка здания не претерпела изменений со времен постройки, но к 70-м годам XX века после многочисленных ремонтов домик утратил свой первоначальный вид. В июне 2013 года была подготовлена производственная документация по реставрации культурного объекта.

В наши дни из этого домика ведутся трансляции легендарной телевикторины
«Что? Где? Когда?»



- В ночь с 30 ноября на 1 декабря немцы выбросили диверсионную группу в Нескучном Саду в Москве. Планируемая цель: захват или ликвидация тов. Сталина. Однако, авантюра закончилась фиаско - все диверсанты были
 - уничтожены там же
 - в оврагах
 - Нескучного Сада.

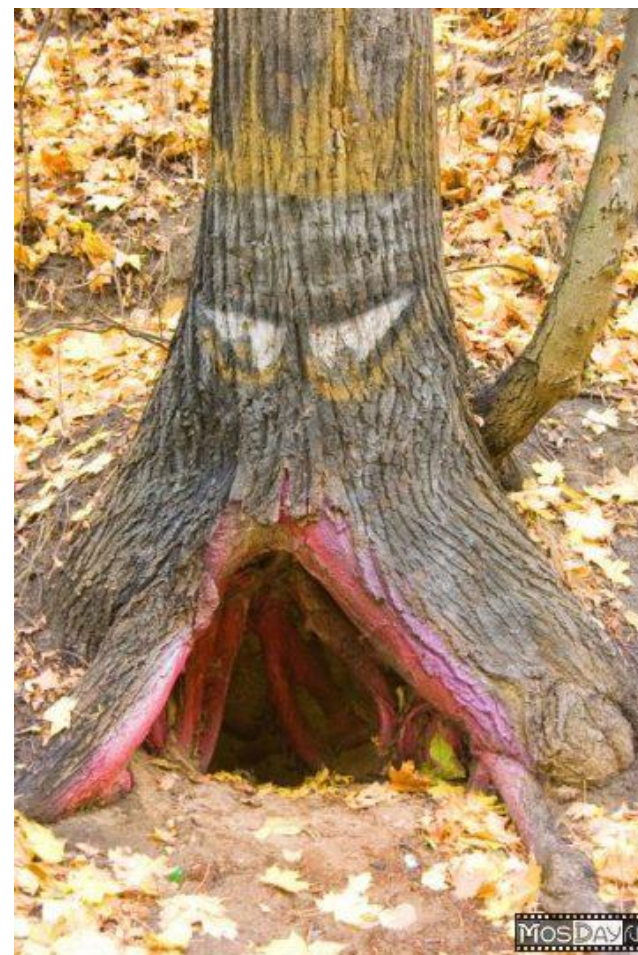
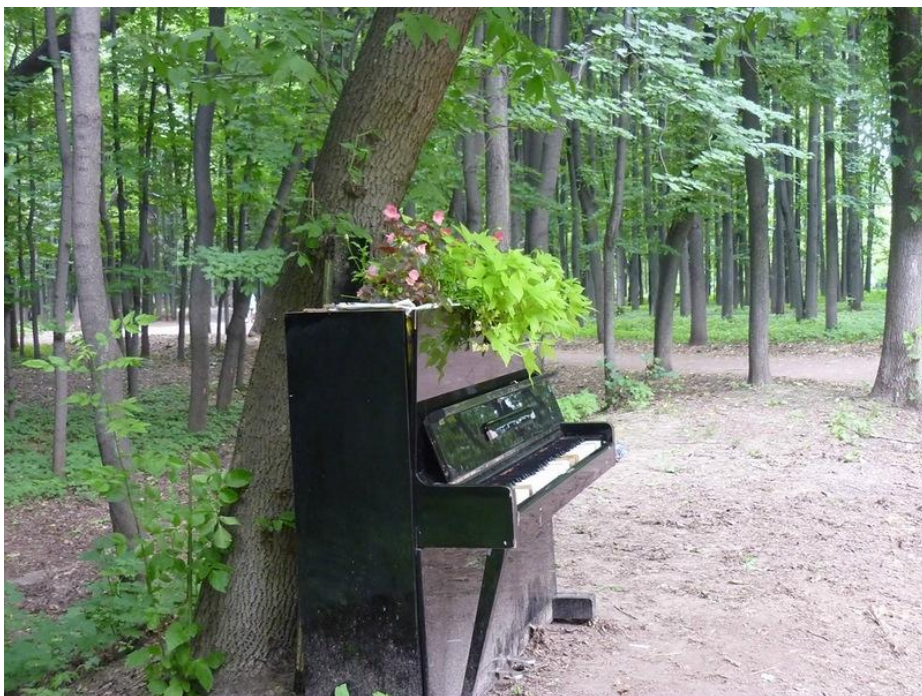


Андреевский мост

- В 1999 году в связи со строительством в Москве третьего транспортного кольца старый Андреевский железнодорожный мост через Москва-реку был передвинут вниз по течению и установлен на специально подготовленные опоры в районе парка культуры им. Горького и реконструирован в пешеходный мост, соединивший Нескучный сад с Фрунзенской набережной. Мост построен по проекту инженера Проскуракова.



Нескучный сад



Нескучный сад, богат и красен,
Орловским домом, арочным мостом,
С тобою я в божественном согласии,
Сначала сложном, а потом простом.

Гладков

