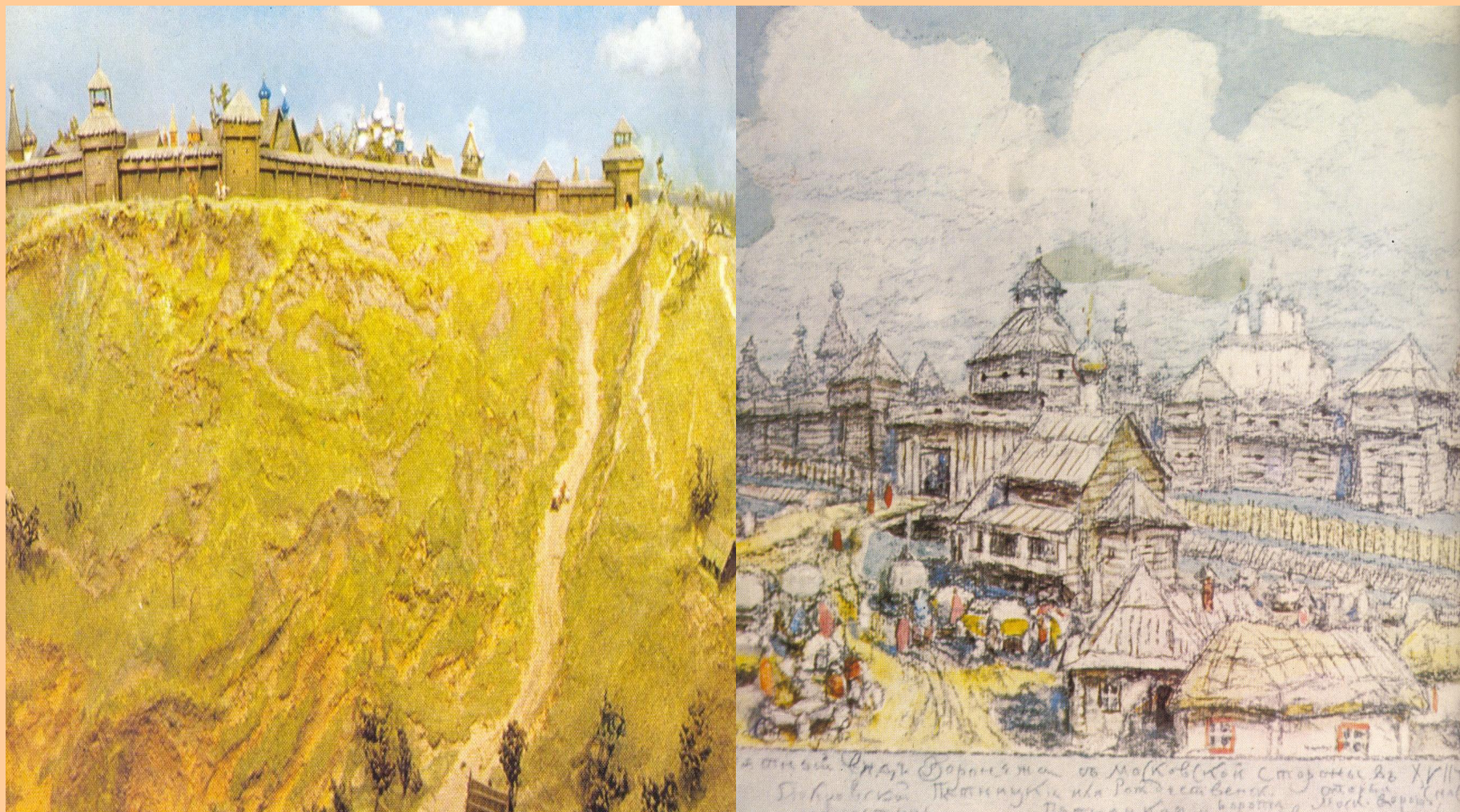


# Визитная карточка Воронежа.



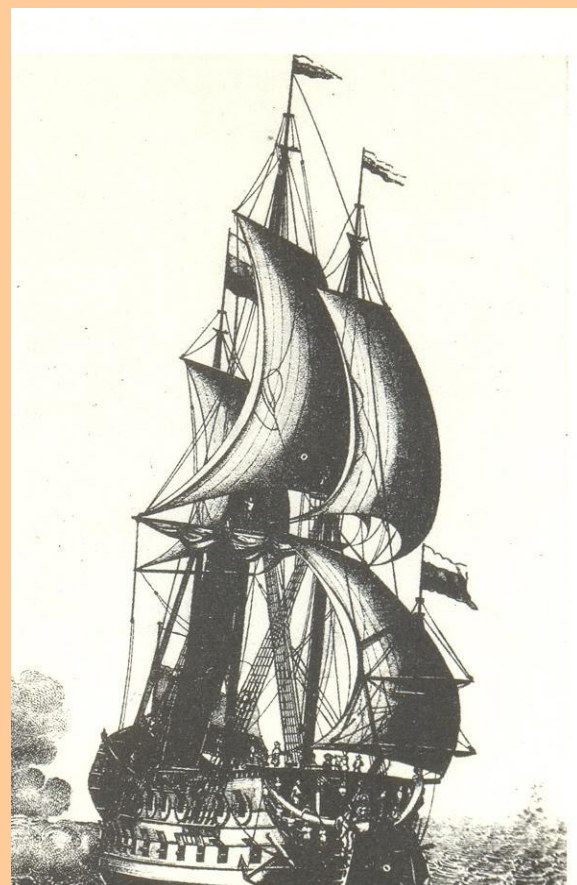


**Когда и с какой целью был основан Воронеж?**



**Таким увидел Воронеж петровского времени голландский художник и путешественник Корнелий де Бруин.**

**В каком году Пётр I посетил Воронеж впервые?**

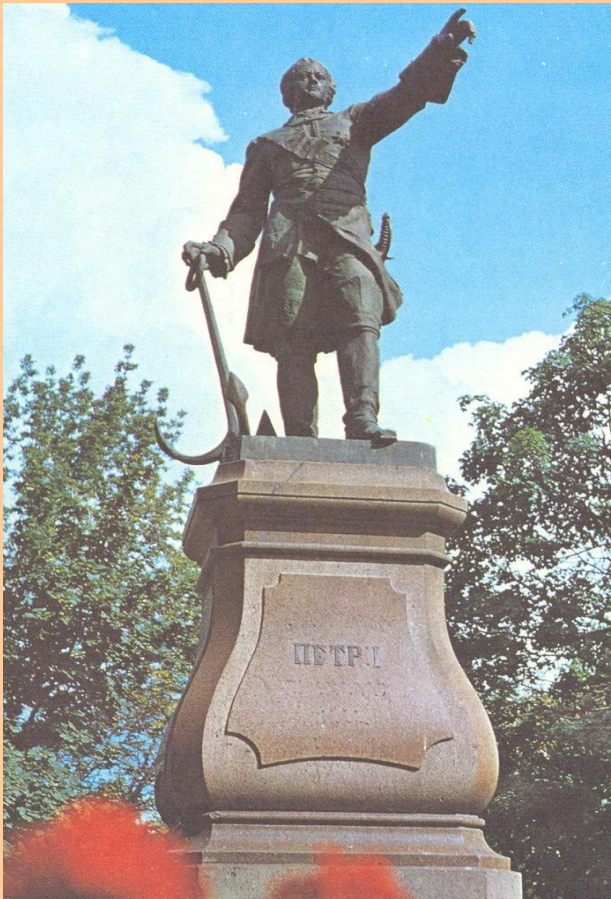


**Почему Воронежский край считается колыбелью русского флота?**



**Перед вами четыре  
государственных атрибута.  
Что означают эти  
символические рисунки  
отображающие  
административное  
положение губернии,  
города, его историю? Какие  
представляют город?  
Когда они были  
официально приняты и  
сколько просуществовали?  
Какие из них действующие  
в настоящее время?**





**Кому посвящён памятник какова его история ? Кто авторы памятника?**

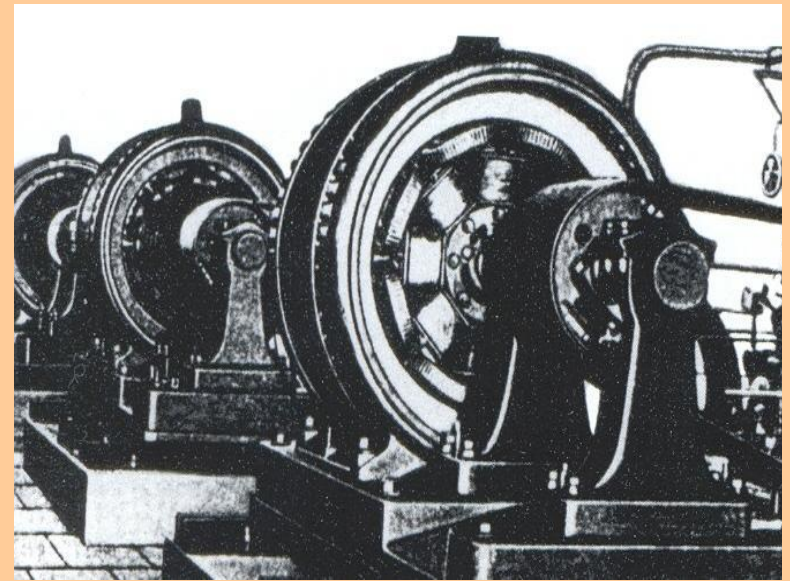


**Фото начала XX в.**

**Эта магистраль начиналась с аллеи, проложенной в середине XVIII в. от дома губернатора к началу дороги на Москву. На ней строились дома самых важных лиц города, знати, градоначальников. Здесь располагалась духовная семинария и казначейство, лучшие магазины и гостиницы. На этой улице был открыт первый в городе памятник – знаменитому государю, оставившему в истории Воронежа особый след. В доме, расположенном на этой улице, крупный книгоиздатель держал книжную лавку. Никто из именитых гостей города не миновал этой улицы – самой торжественной и парадной. Как раньше называлась она? Какое название имеет сейчас?**



**Фото 1860  
годов.**



**Первая городская  
электростанция 1899 г.**

Эта улица существовала уже в середине XVIII в, но ещё не полностью была сформирована. После 1774 года была выпрямлена на всём протяжении. Называлась Большой Богоявленской по храму, построенному к 1763 году. В XIX- нач. XX в. по улице проходила граница между Дворянской и Мещанской частями Воронежа. В 1899 г. здесь была построена первая электростанция общегородского назначения. Современное название улицы включает цифру и наименование месяца. Первоначально цифра была другой. О какой улице идёт речь? Почему изменилась цифра?.





**Театр А. Кольцова.**



**Перекрёсток Б. Дворянской и Мясницкой около театра. Нач. XX в.**

**В первой половине XVIII века здесь насыпали один из участков городского земляного вала. Надпись положила начало будущей улице, которая сложилась к 1774 г. и указана в генплане города. К концу XIX в. она получила название – «Мясницкая». Когда – то на ней располагались городская дума и городская управа. В честь того, что эти учреждения были распущены, в 1918 г. улицу переименовали в улицу 11 мая. На этой улице располагается здание областной детской библиотеки. Она соединяет два здания драматического театра имени А.Кольцова. Как эта улица называется сейчас?**





**Адмиралтейская церковь ( Успенская ) 1694  
-1703 г.г.  
Восстановлена в 1994 -1996г.г.**

Эта удивительная улица на своём протяжении несколько раз меняет облик. На ней можно встретить здания, построенные в разных столетиях. Нижняя, прибрежная часть улицы начиналась от знаменитой Успенской (Адмиралтейской ) церкви. Взираясь по крутому бугру, она расширилась, обросла солидными особняками. Когда-то на одном из углов её стояла деревянная пожарная каланча, построенная в 1825 г., позже заменённая на каменную и в изменённом виде сохранившаяся и до наших дней. Через труднопроезжее место – «Волчью яму» - был перекинут первый в городе каменный мост. Последний участок улицы, доходивший до Чугуновского кладбища, к середине XIX в. стал называться улицей «Садовой». Что же это за улица? Какие ещё достопримечательности можно обнаружить здесь?



**Каменный мост в начале XX в.**



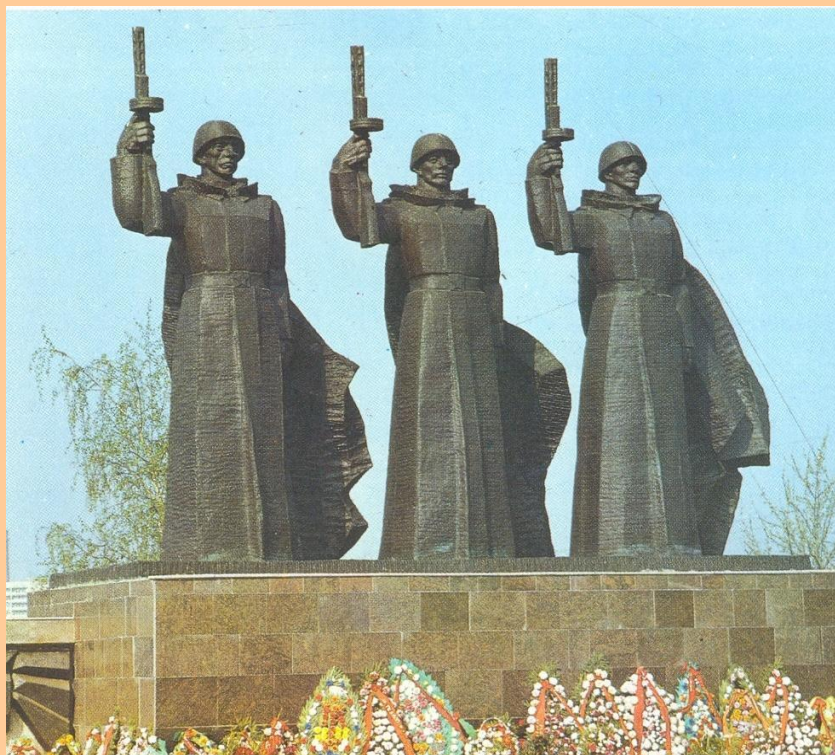
**... и тот же вид на мост шестнадцать лет спустя.**



**«Дом с совой».**

## **Покровская церковь. Начало XIX века**

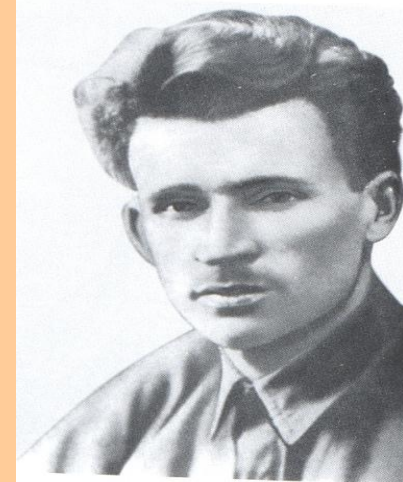
**Эта улица возникла в XVIII веке как проезд около окраинного городского квартала, вблизи земляного вала. Прежде она имела церковные названия: Покровская улица, Покровский переулок, - по названию памятника архитектуры – Покровского храма, расположенного поблизости. На этой, улице теперь совсем коротенькой улочке, сохранились очень интересные здания – «дом с совой», дои, отделанный изразцами. Что это за улица?**



Название этой улицы торжественно восстановлено в 2002 г. Длительное время она называлась улицей 20-летия Октября. Нижняя приречная часть улицы сложилась в XVIII в, а её нагорное продолжение застроилось вдоль дороги в период первой половины XIX столетия. Центральные здания были разбросаны по взгорьям и лощинам. Здесь стояли самые крупные в слободе двухэтажные

дома, здесь же дымили пекарни, находились торговые лавки, примитивные трактиры и чайные. В середине 1930-х годов вся улица носила имя И.М. Варейкиса, подвергшегося репрессиям 1937. В годы Великой Отечественной войны на улице шли ожесточённые бои за левый берег Воронежа. Возле улицы- крупная воинская братская могила, образовавшаяся 1946 году. Какое название улица носит сейчас?

*Партийный деятель  
И.М. Варейкис.*





## **Здания бывших старинных гостиниц.**

**Эта улица единственная крупная в центральной части города, сохранившая название XVIII в. А её историко – архитектурное наследие представлено, прежде всего, ансамблем красивых зданий XIX в., стоящих на перекрёстке с улицей Ф.Энгельса, на краю бывшей Щепной площади. Под № 10 – яркий памятник архитектуры, прекрасно декорированный в традициях русского стиля. Вероятно первыми строителями дома в первой половине XIX века были купцы Кривошеины. Дальнейший владелец, купец М.А. Воищев, разбогатевший на торговле «чёрным товаром» (солью, керосином, дёгтем, различными маслами) открыл в здании коммерческую гостиницу. Как называется эта улица?**



## **1-я мужская гимназия.**

**В первой трети Большой дворянской есть одно примечательное здание. Выстроено оно было в 1859 году по проекту архитектора А.А. Тона для мужской классической гимназии и уже с тех пор является украшением главной улицы города. В стенах гимназии в разные годы учились будущие изобретатель электросварки Н.Г. Славянов и основоположник аэрогидродинамики С.А. Чаплыгин, писатель Е.И. Замятин и философ Г.П. Федотов. После революции здесь располагался медицинский факультет госуниверситета, а после войны некоторое время – обком партии. Что находится в этом здании в настоящее время?**



**Памятник архитектуры начала XVIII в.      Памятник архитектуры XVIII – XIX в.в.**

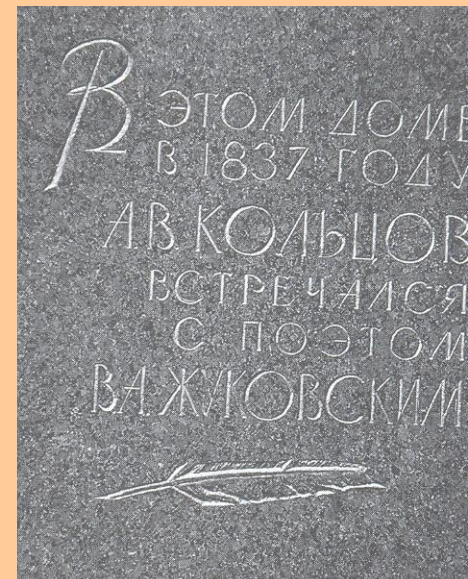
**Этот дом служит украшением Большой Дворянской. В нём побывали на балах и заседаниях многие знаменитости. Один из таких балов описан у Л. Н. Толстого в романе « Война и мир ». Герой посетивший романа посетивший бал занесён в краеведческие « святцы ». А в самом историческом здании, в залах открытого хранения Экспонатов развёрнута великолепная экспозиция.**

**Как называлось это административное здание? Как звали героя романа Л.Н. Толстого прибывшего на бал?**



**Памятник архитектуры начала XIX века.**

**Привлекает внимание и бывший особняк фабрикантов Тулиновых. Здесь А.В. Кольцов встречался с поэтом В.А. Жуковским. Память о встрече отмечена мемориальной доской, а также в память об издателе Суворине. Какая организация занимает здание в настоящее время?**





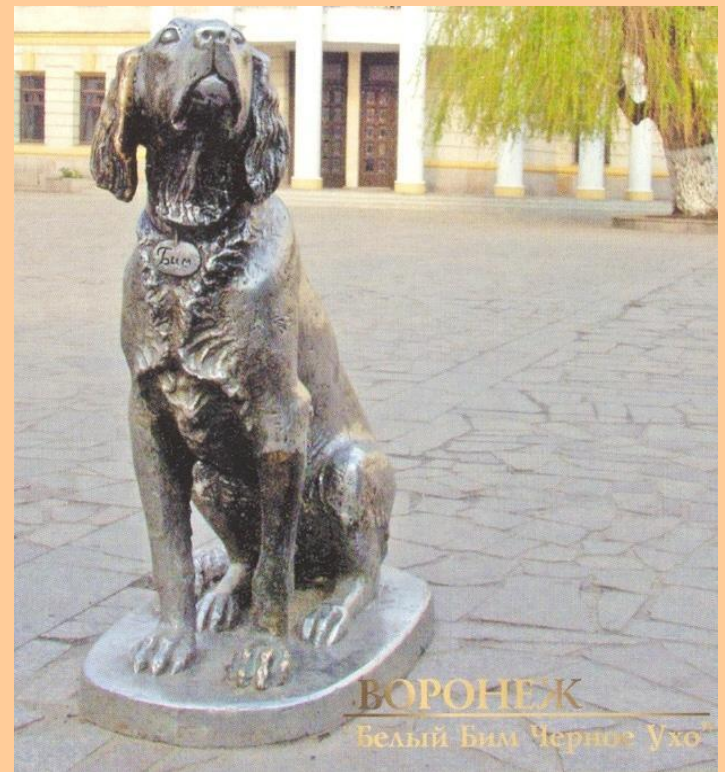
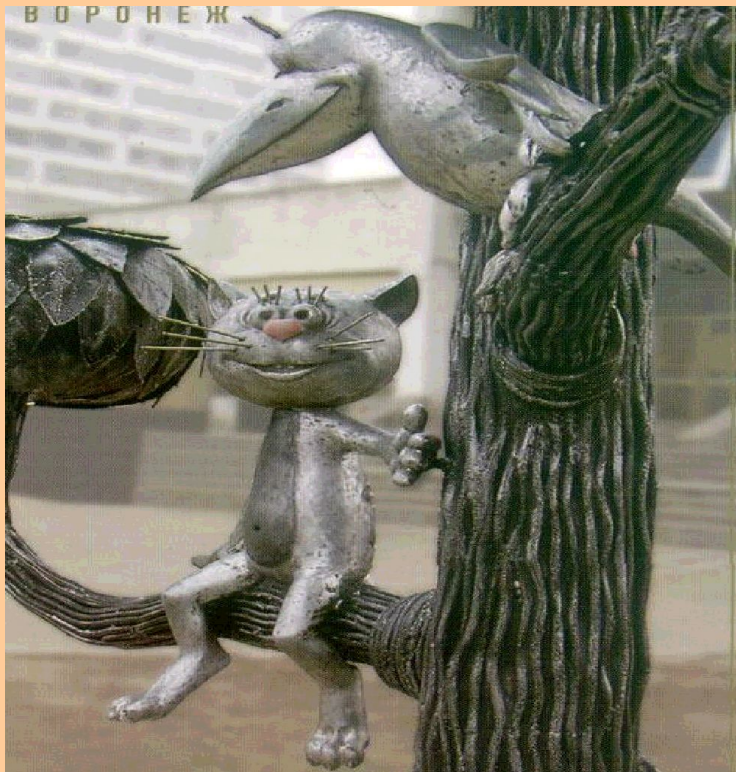


*Самая фешенебельная часть Б. Дворянской.  
Дома Д.Г. Самофалова. Нач. XX в.*

**Необычно праздничная гостиница «Центральная»  
возвышается над проспектом и всем бросается в  
глаза. Какое название у гостиницы было в первой  
половине XX века?**



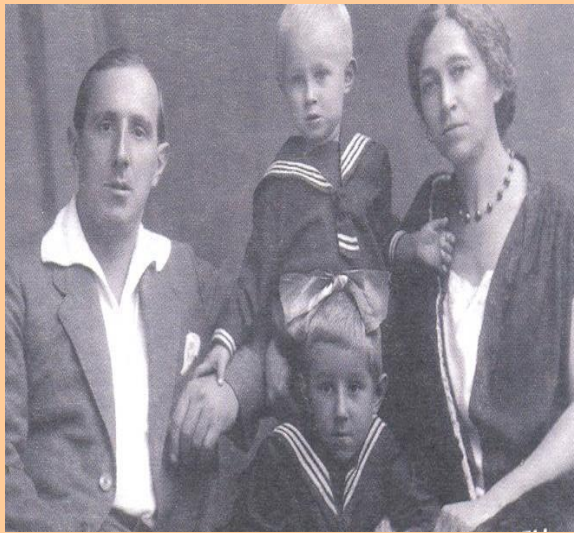
**Здание бывшей Мариинской женской гимназии построено было построено в 1875 году архитектором В.Е. Переверзевым. В гимназию было преобразовано женское училище I разряда. Открытое в 1861 году. Мариинским оно стало в 1865 году по разрешению царя Александра II. В 1931 году московский архитектор Я.А. Кронфельд здание перестроил в « Дом Красной Армии ». В честь кого и почему женская гимназия была названа Мариинской? Что располагается в здании в настоящее время?**



Герои детского мультфильма и художественного фильма созданного по одноимённой повести воронежского писателя познакомили многомиллионную аудиторию телезрителей и читателей страны и зарубежья с Воронежем. На родине им посвящены и установлены памятники. Назовите этих героев? В какой части города находятся памятники и кто их создатели?

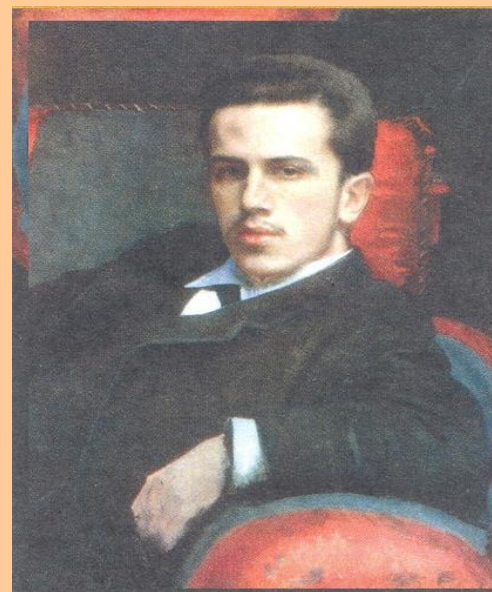


Музыкальное училище.



Дом на улице Пятницкого.

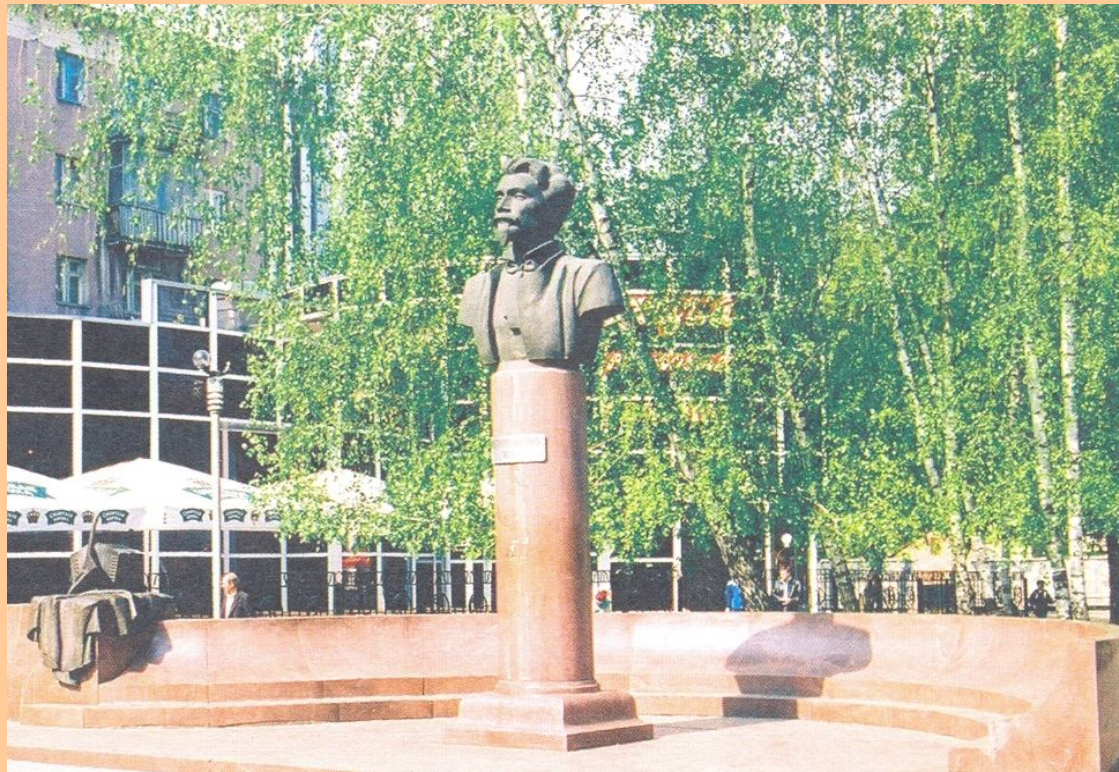
**Эти здания объединяет имя известных музыкантов у нас и за рубежом. Их имя носит музыкальное училище построенное по проекту архитектора М.Н. Замятина в 1913 г. В 2004 г. знаменитый потомок династии музыкантов ,(дирижёр) приезжал на торжества по случаю 2000-летнего юбилея старейшего в регионе музыкального учреждения, и принял участие в Мастер – классе. А на улице Пятницкого, на доме где проживала знаменитая музыкальная семья, открыта мемориальная доска как дань уважения замечательной семье, так много сделавших добрых дел в Воронеже в дореволюционные годы. Назовите фамилию семьи музыкантов ? На какой улице находится музыкальное училище?**



**Здание областного государственного музея изобразительных искусств одно из старейших зданий нашего города. Выстроенное в стиле барокко, здание музея зачастую называют не иначе, как «дворцом», связывая с ним любопытные легенды о его принадлежности: «екатерининский», «потёмкинский», «ханский» дворец. На самом деле, это здание, с самого момента возникновения «по городу Воронежу считалось первейшим домом почитаемое», было выстроено по проекту ученика Д.Д. Ухтомского. архитектора Н.Н. Иевского. Постройка была завершена в 1779 году и действительно представляла собой образец дворцовой архитектуры барокко. Для кого было построено здание? Что в нём находится в настоящее время? Кто изображён на портрете и почему?**



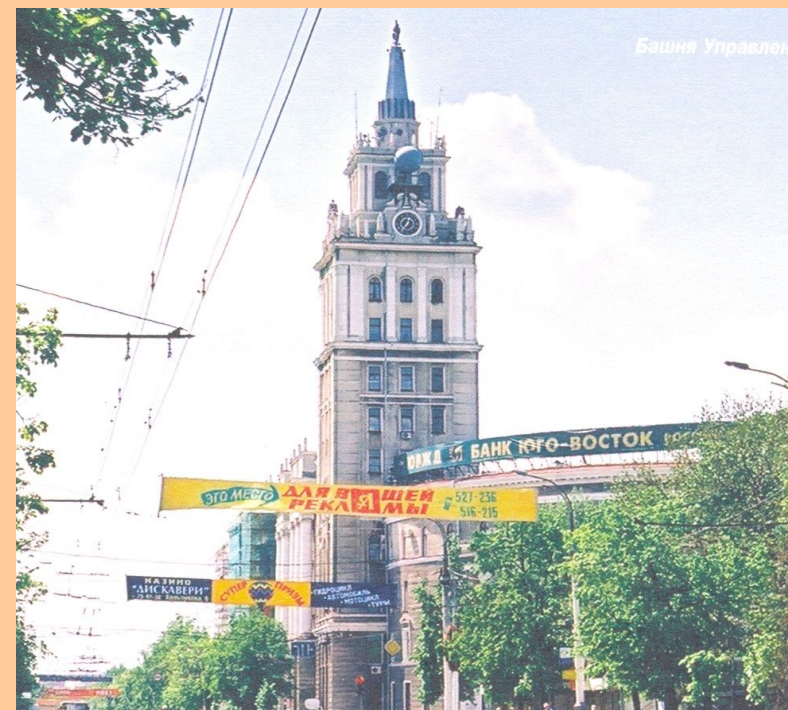
**Красивейшим примером увязывания старого и нового может служить превращение старинного здания на Большой Дворянской в кукольный театр в 1984 г. Проект реконструкции был осуществлён архитекторами Н.С. Топоевым, В.Г. Фроловым, а так - же конструктором С.В. Пучковым. За создание этого проекта авторский коллектив был удостоен Государственной премией РСФСР. Здание украшено бронзовыми сказочными фигурами. Назовите авторский коллектив скульпторов создавших сказочные фигуры? Какое название носит театр? Какое учебное учреждение располагалось в старом здании ?**



**Его имя присвоено государственному народному хору. На родине в селе Александровка Таловского района регулярно в его честь проводят музыкальные праздники. В 1905 г. он организовал «Ансамбль народной песни», а в феврале 1911 г. в присутствии Ф.И. Шаляпина, С.В. Рахманинова, К.С. Станиславского прошли первые гастроли хора. На воронежской земле берегут память о создателе хора. В преддверии 120-й годовщины со дня его рождения правительство приняло специальное постановление о сооружении памятника в Воронеже. Кому посвящён памятник и что вам известно об авторском коллективе создавшем его?**



Таким было здание в 1930 – х годах.



Нет ничего удивительного в том, что проект одного из самых больших и красивых зданий Воронежа было первой крупной работой молодого выпускника Ленинградского института гражданских инженеров, нашего земляка, Николая Васильевича Троицкого. В годы Великой Отечественной войны здание сильно пострадало от бомбёжек и артобстрелов. В 1943 году началось восстановление здания по новому проекту. Были заново возведены стены пятого этажа. В оформлении фасадов использовались лепные картуши, виньетки, розетки. Особое своеобразие зданию устремлённая ввысь одиннадцатизэтажная башня высотой около 70 метров увенчанная шпилем. На башне установлены часы. Назовите это здание? Какая организация в нем находится в настоящее время?

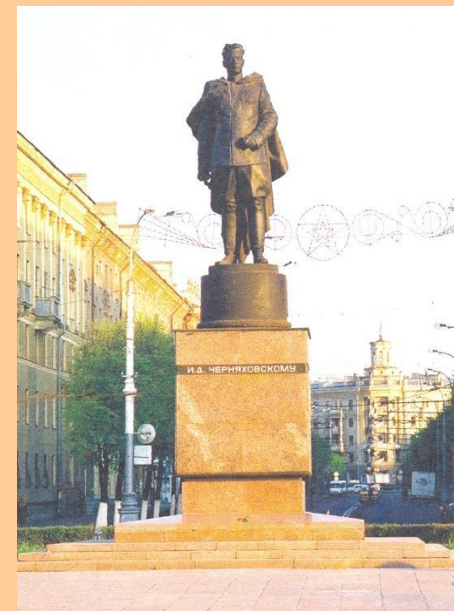




Привокзальная площадь в конце XIX века.



**Первый поезд пришёл на воронежский перрон в 1868 г. Звучали здравницы в честь властей, строителей и, конечно же в честь основного подрядчика новой дороги купца 1-й гильдии Самуила Соломоновича Полякова, которого современники называли «железнодорожным королём». Через три десятка лет вокзал и привокзальная площадь были перестроены по проекту Н.А. Артемовского. Проект современного вокзала был разработан архитектором К.С. Алабяном и осуществлён в 1954 г. Длина здания по фасаду 100 метров; в его стены было уложено почти 14 миллионов кирпичей. Здание украшают скульптуры. Изменилась и привокзальная площадь. Её украшает памятник. Кому посвящён памятник и почему установлен в Воронеже? Как называется привокзальная площадь?**

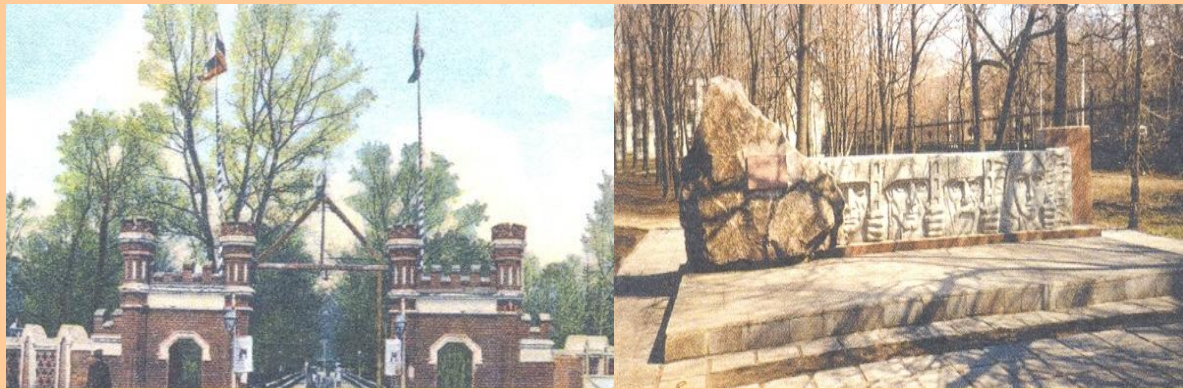




В архивных материалах 1902 г. сохранилось описание этого здания, в котором теперь размещён краеведческий музей. До нашего времени оно практически полностью сохранило свой первоначальный облик. Большую роль в создании музея воронежские краеведы С.Е. Зверев, А.И. Милютин, С.Н. Замятин, Н.В. Валукинский и др. С какой целью и когда было построено это здание?

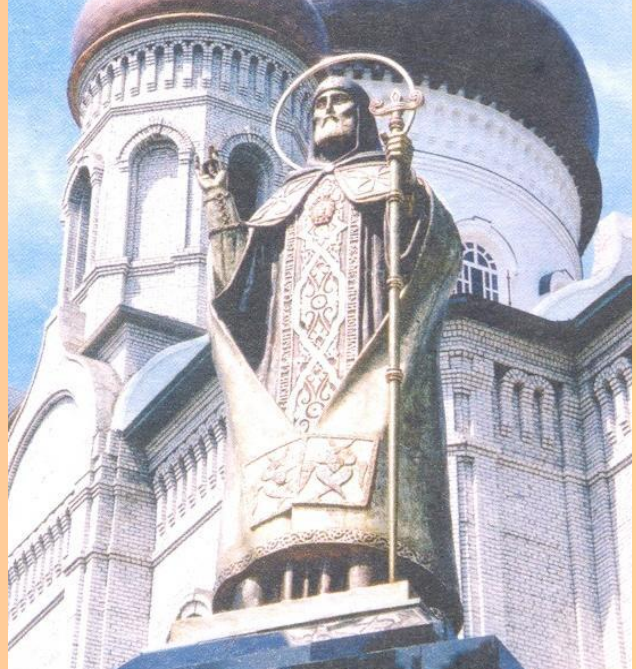
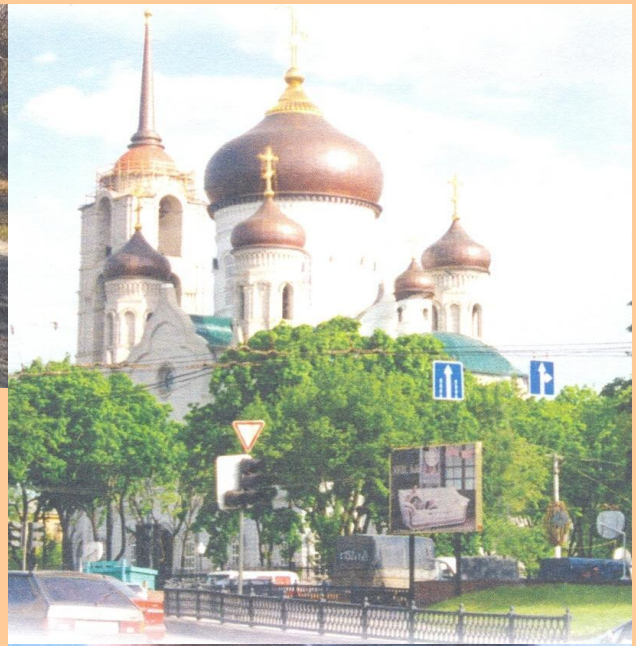


**В каком году в Воронеже был построен первый институт? Кто утвердил проект об учреждении вуза? Чьё имя было присвоено ему первоначально? Когда институт был переименован в Государственный аграрный университет? Чьё имя присвоено университету и почему?**



Городской сад нач. XX в.

**Именно с этого городского сада начался славный путь Воронежского коммунистического полка, собравшегося под знамёна защитников Родины в 1941 году. Одна из лучших в стране парковых оград, установленная в послевоенные годы, была отлита по проекту А.В. Миронова. Здесь же установлен памятный знак Добровольческому полку и погибшим «чернобыльцам», а в 1998 г. заложен один из крупнейших храмов в России. На День славянской письменности и культуры в 2003 году у собора установили памятник первому воронежскому епископу. Как называется городской парк? Как назван собор? Назовите имя первого воронежского епископа и авторов создавших ему памятник?**





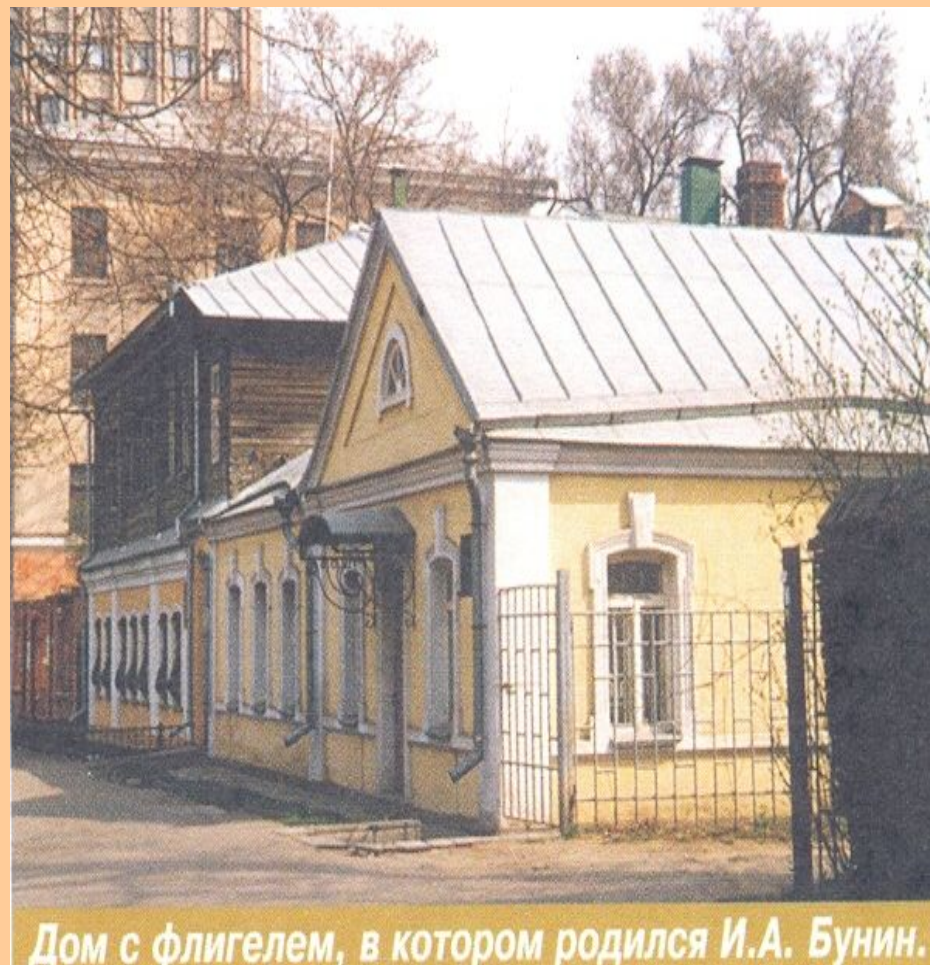
Интерьер Дома-музея поэта И.С. Никитина.



Могилы И.С. Никитина и А.В. Кольцова.

**Каково старое название  
улицы на которой жил  
Никитин? Каково её  
название в настоящее  
время?  
Укажите место  
расположения некрополя  
где находятся могилы  
поэтов: И.С. Никитина и А.  
В. Кольцова? Кто автор  
памятника Никитину?**





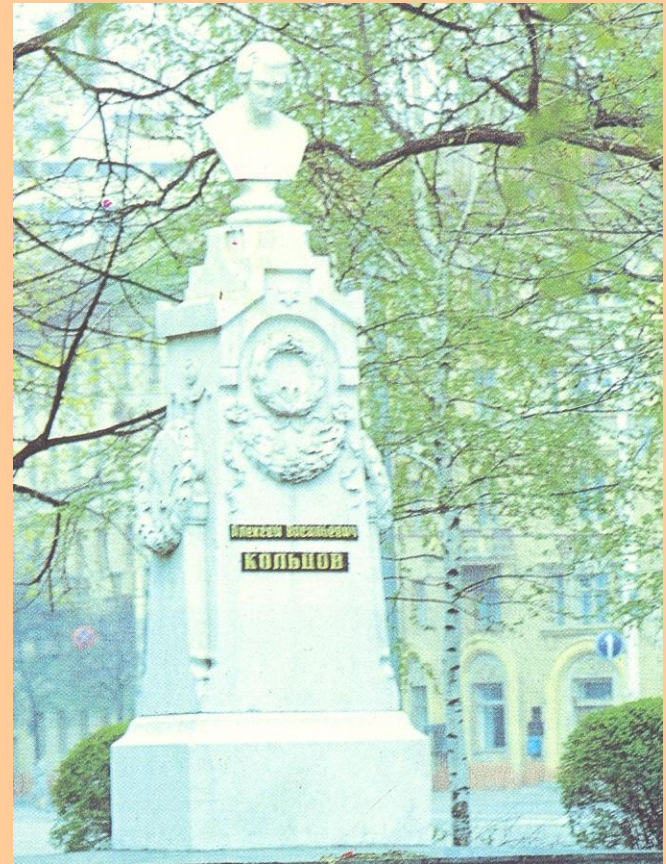
**Когда и на какой улице родился русский писатель – Иван Александрович Бунин? Назовите авторов памятника И.А. Бунину.**



**В каком году в Воронеже была открыта одна из старейших научных библиотек в стране? Кто архитектор современного здания библиотеки?**



**Бывшее здание магистрата.**



**Кто скульптор памятника А.В. Кольцову? Какова история памятника? Какая организация занимает здание бывшего магистрата в настоящее время?**



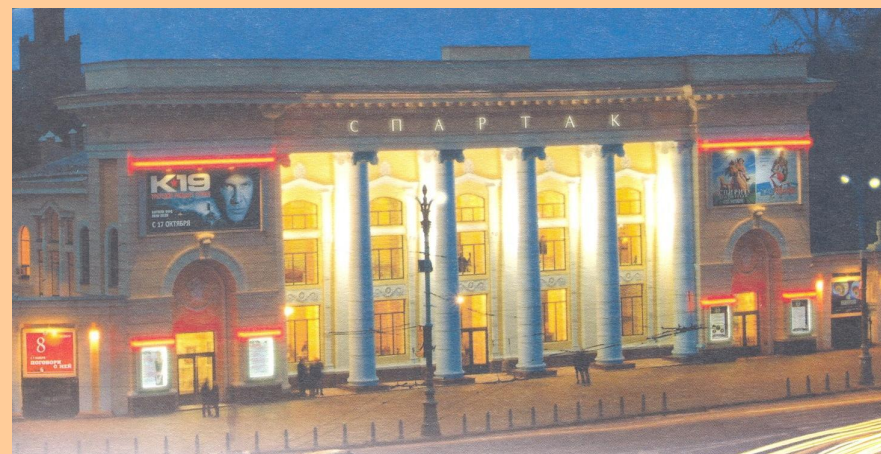


Вход в кинотеатр «Спартак». 1920-е годы.



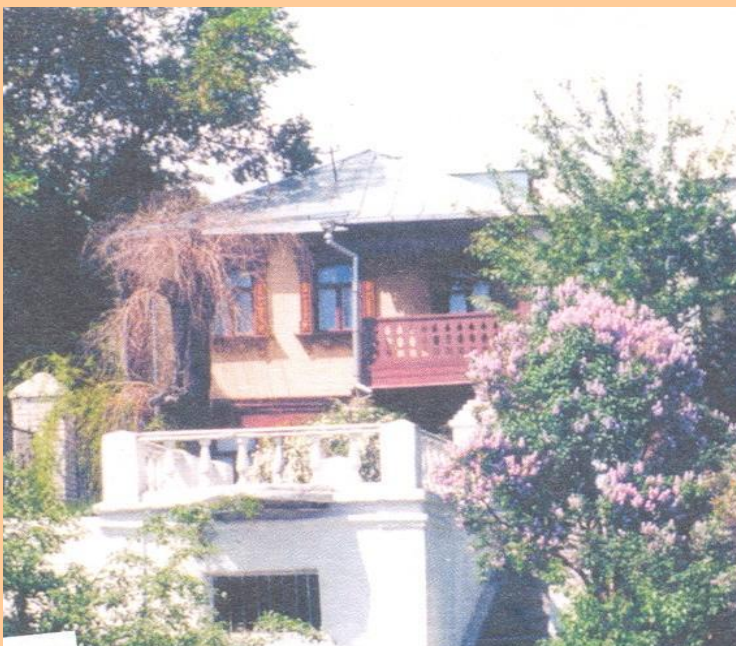
Кинотеатр «Спартак». 1930-е годы.

**Когда в Воронеже появился кинотеатр «Спартак»? Каково его первое название и история?**





**Когда и в чью честь была создана скульптурная группа В Воронеже? Кто авторы проекта скульптурной группы? Какие материалы использовались при создании монумента?**



**Музей А. Дурова.**



**Столовая в доме А.Дурова.**

**Что вам известно о первых актёрах воронежского цирка? На какой площади располагалось здание первого цирка и кому он принадлежал?**





**Когда в Воронеже появился  
памятник А. Платонову?  
Сколько памятников  
знаменитому земляку  
существует в мире? Что вам  
известно об А.Платонове? С  
какими его произведениями вы  
знакомы? Назовите авторов  
памятника?**



*Прадедушка Чернавского моста.*



**Чернавский мост в конце XIX века.**

**Когда и с какой целью в Воронеже появился первый мост? Что вы знаете об истории моста? Когда появился первый железобетонный мост?**



**Чернавский мост в конце XX века.**



**Чернавский – первый железобетонный...**



**Когда и почему в Воронеже был открыт памятник А.С. Пушкину? Какова его история? Кто скульпторы памятника? Что вам известно о пребывании А.С. Пушкина на воронежской земле?**



**Конструкторское бюро химавтоматики. КБХА.**

**Какова роль КБХА в развитии космонавтики? Что вам известно об истории создания жидкостных ракетных двигателей? С какой целью был разработан учёными КБХА первый кислородно - керосиновый двигатель?**



# Какова история создания кинотеатра?



Старое здание кинотеатра.  
Арх. М.Н. Замятин.



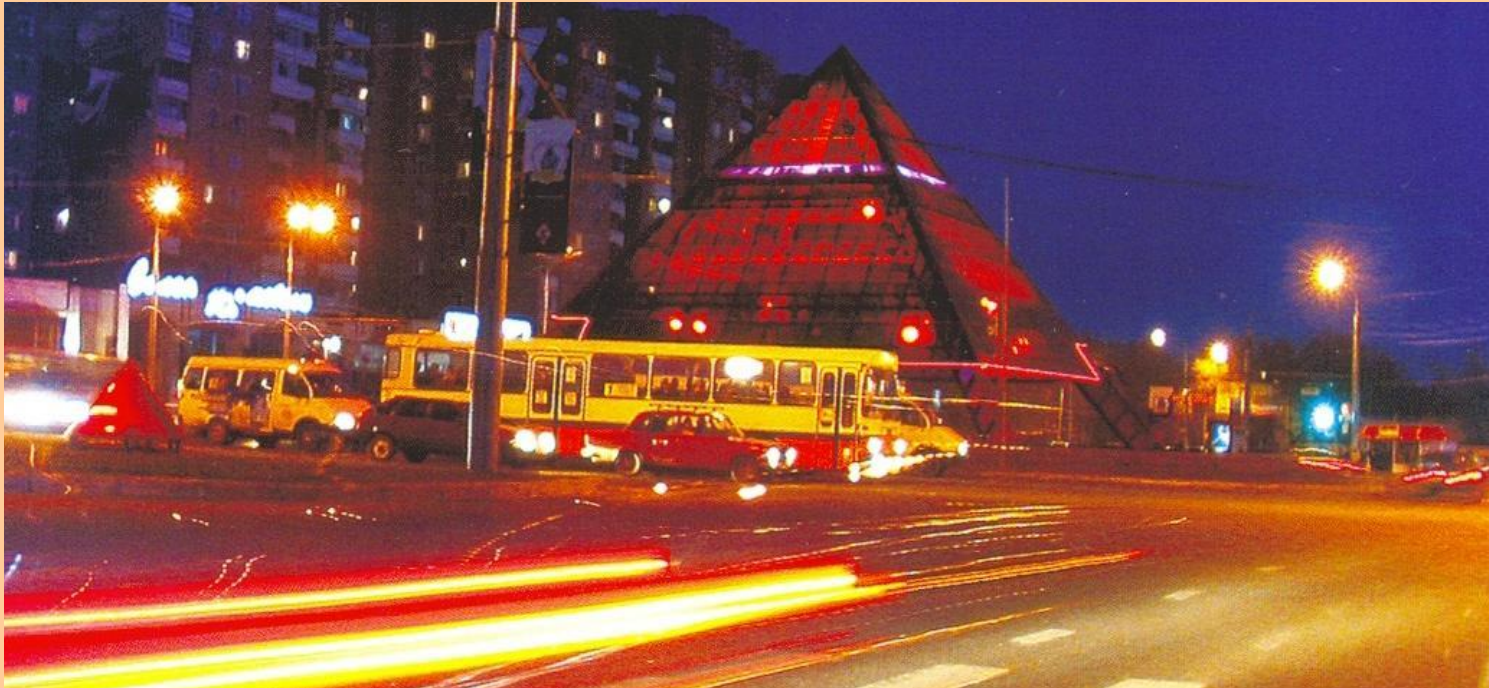




**Какому из районов города посвящён проект герба. О чём рассказывают символические знаки?**

**В каком году и по какому поводу была возведена красная пирамида на одном из проспектов Воронежа?**

**Каково название проспекта? Кто архитектор достопримечательности?**





**Когда состоялось открытие «Памятника Славы» на Задонском шоссе? Кто автор проекта монумента? Что вам известно о захоронениях в братской могиле?**