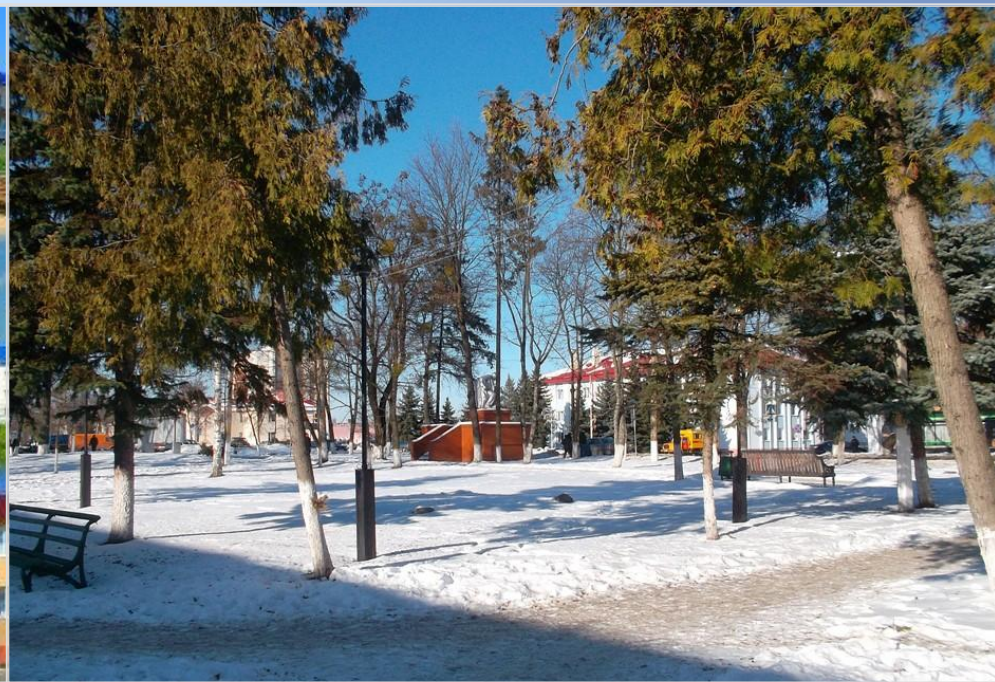




МОЙ ГОРОД

Подготовили ученики 7 «Б» класса





УБОРТЬ

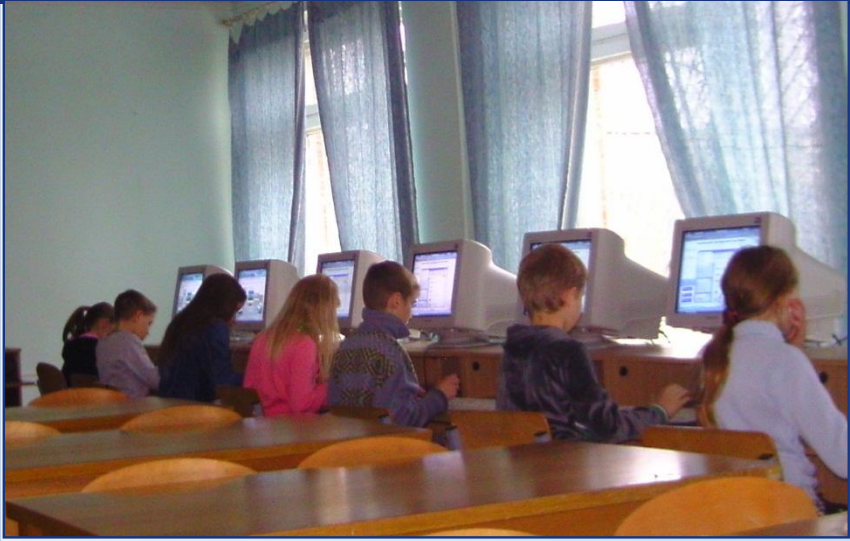
ЛЕЛЬЧИЦЫ





ШКОЛА

ДЕЛЬЧИНЫ

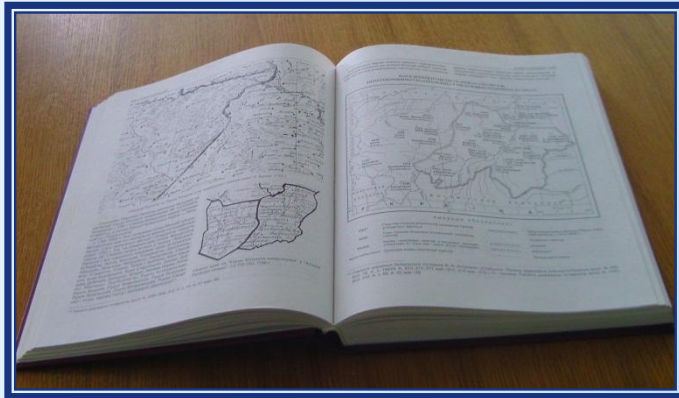




ЛЕЛЬЧИЦЫ

Из истории

Лельчицы известны с XVI в. как село, которое входило в Мозырский повет Великого княжества Литовского. После 2-го раздела Речи Посполитой в 1793 г. уже как центр волости оно было включено в состав Российской империи. У 1866 г. здесь было 366 жителей, 64 двора, стояла церковь, работали 6 водяных мельниц, корчма. В начале XX в. в местечке проживали 1216 человек, насчитывалось 170 домов. С июля 1924 г. – центр района, а в сентябре 1938 г. Лельчицам придан статус городского поселка.



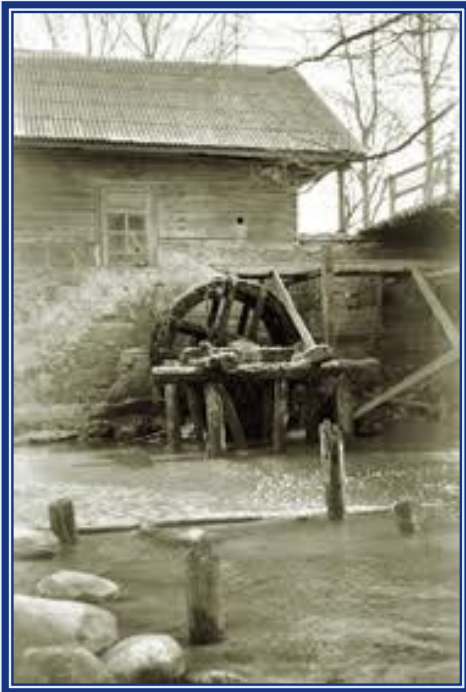
Лельчицкий – единственный район
Беларуси, которому посвящена энциклопедия.



л Начало 20 века

Е
Л
Ь
Ч
И
Ц
Ы

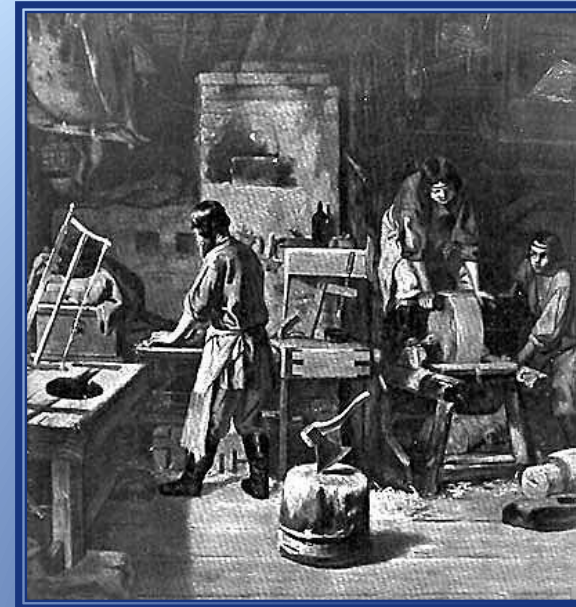
Промышленность того времени характеризовалась следующим образом: насчитывается – 34 предприятия, в т.ч. электростанций – 1, кирпичный завод – 2, лесозавод – 1, бочарный завод – 1, швейные артели – 2, столярные мастерские – 1, водяные мельницы – 18, паровые – 1



Водяная мельница



Кирпичный завод



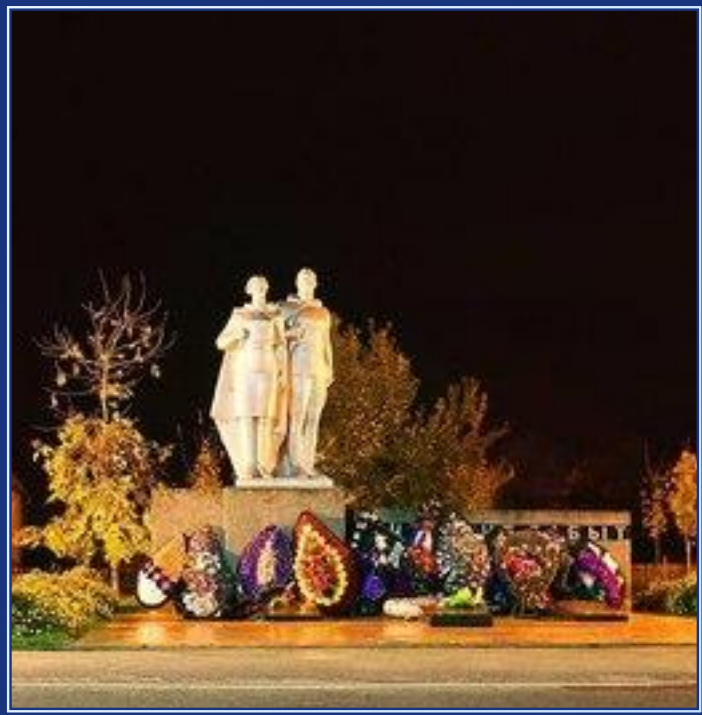
Столярные
мастерские



л Е Л Ь Ч И Ц Ы

Наследие

Памятники истории



Памятник членам оперативной группы ЦК ВЛКСМ, летчикам и партизан, которые погибли 28 апреля 1943 года.



Мемориальный комплекс жертвам фашизма в деревне Тонеж



Л Е Л Ъ Ч И Ц Ы

После войны



Сыдько Михаил Петрович

Родился в д. Свищице Поле Лельчицкого района Гомельской области.
Закончил Свинольскую семилетку, курсы младших лейтенантов в Витебске (1936),
курсы командиров полка (1942), курсы при Ленинградском военно-политическом училище
(1948). С 1938 г. - член Коммунистической партии.

С первых дней Великой Отечественной войны Михаил Петрович в действующей армии:
политрук роты, комиссар, командир роты. Он сражался под Сталинградом,
в Крыму, Прибалтике, Германии, участвовал в боях за освобождение Беларуси и Украины.

За исключительный героизм, проявленный при форсировании Алуэского озера,
указом Президиума Верховного Совета СССР от 31 марта 1944 г. Михаилу Петровичу Сыдько
присвоено звание Героя Советского Союза, а войска под его командованием награждены орденом
Суворова III степени. Присвоено высокое звание Героя Советского Союза.

Он награжден двумя орденами Ленина,
двумя орденами Красного Знамени, двумя орденами Красной Звезды,
орденами Отечественной войны I степени,

Суворова III степени, Александра Невского, десятию медалями и
Почетной грамотой Верховного Совета БССР.

Именем Михаила Петровича Сыдько названы улицы в г.п. Лельчицы и в г. Речица.

1906 - 1982
Михаил Петрович
Сыдько



Почётный гражданин г. п. Лельчицы.
Герой Советского Союза !



л Е Л Ь Ч И Ц Ы

Наследие

Памятник архитектуры



Свято Покровская церковь 1797г. – памятник деревянного зодчества 18в., д Приболовичи



ЛЕЛЬЧИЦЫ

Наследие

Археологические находки



Кремниевые орудия труда и керамическая посуда



л Е Л Ь Ч И Ц Ы

Наследие

Памятники археологии



Курганный могильник у д.
Милошевичи

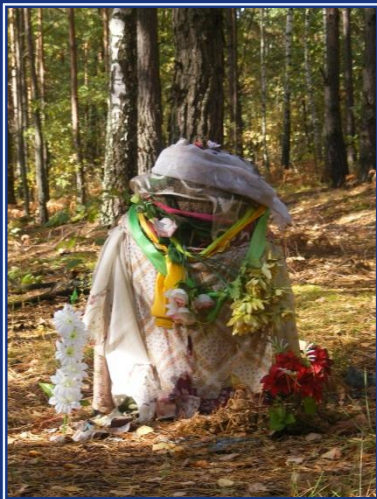


Остатки средневековой
домницы

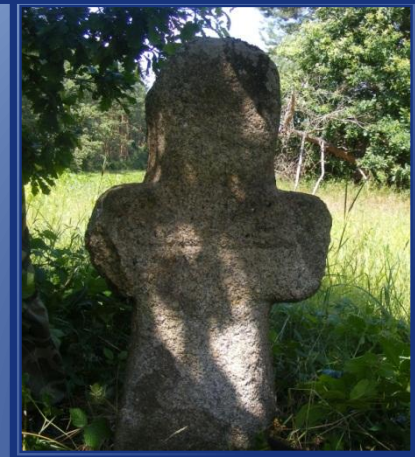


л Наследие

Памятники археологии



Каменные кресты
д. Боровое,
Держинск,
Данилевичи,
Глушковичи,
Заболотье,
Милошевичи.



Е
Л
Ь
Ч
И
Ц
Ы



л Е Л Ь Ч И Ц Ы

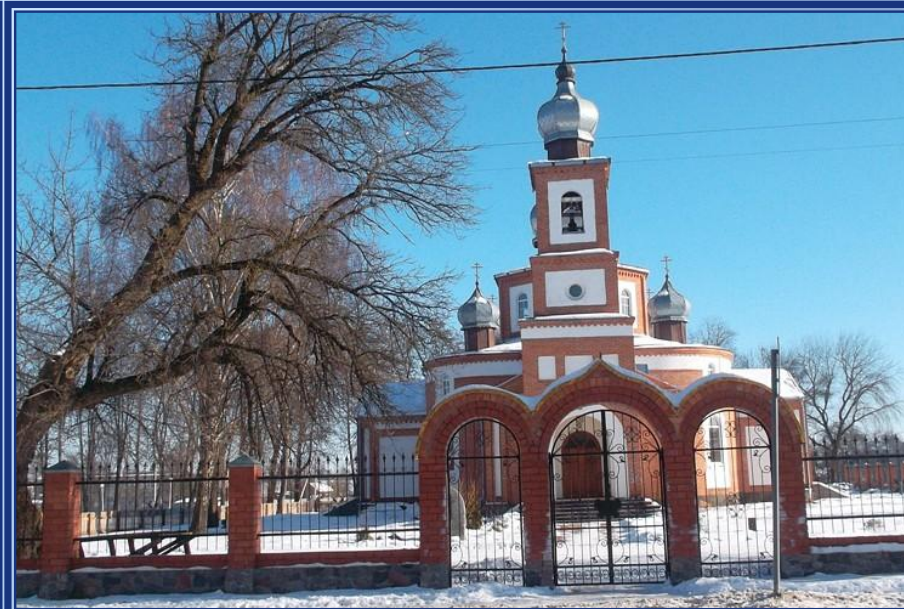
Наследие

Духовная жизнь

На территории района действует 12 православных приходов, Римско-католический приход костела Пресвятого Сердца Христа и Девы Марии из Фатимы, религиозная община христиан веры евангельской церковь «Свет Истины», религиозная община Новоапостольской церкви.



Костел



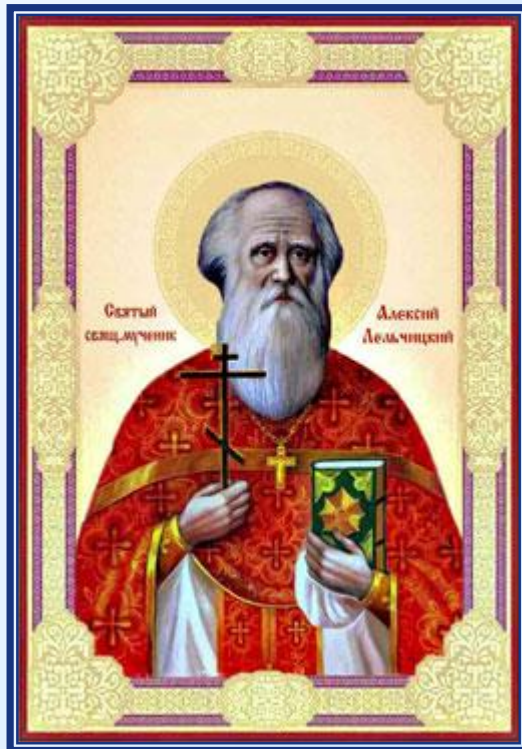
Храм Святой Троицы



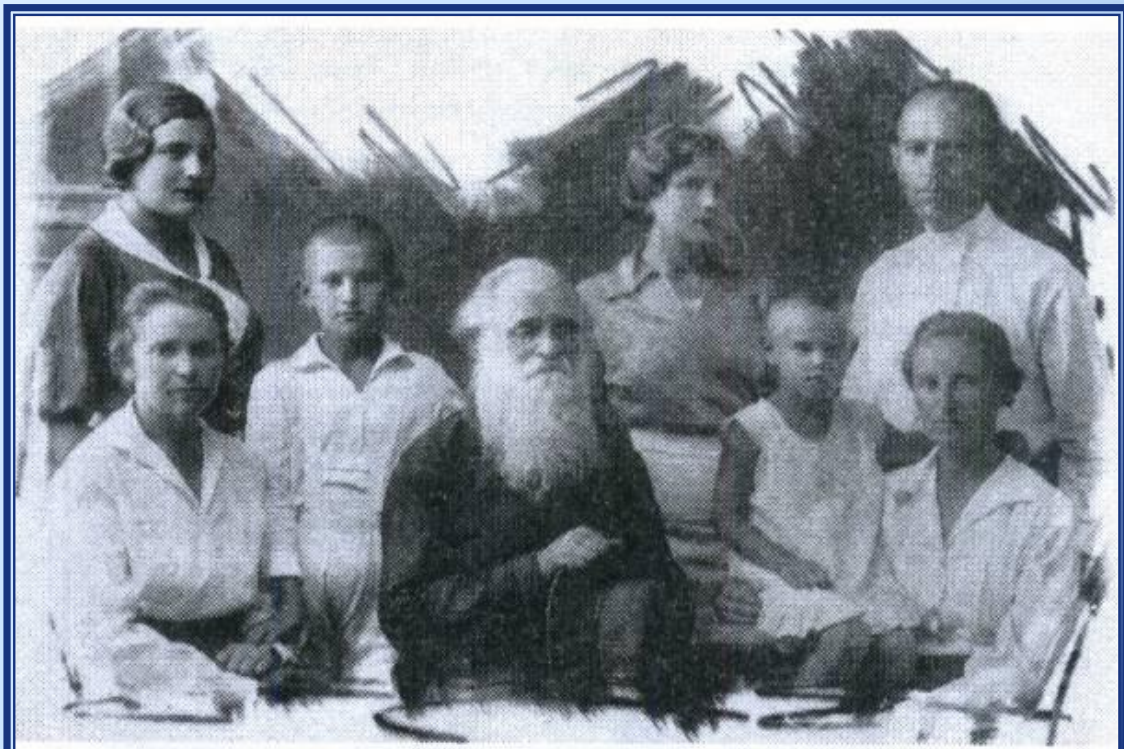
л Утраченное наследие

Духовная жизнь

л
Е
л
ь
ч
и
ц
ы



Священномученик
Алексий, пресвитер
Лельчицкий

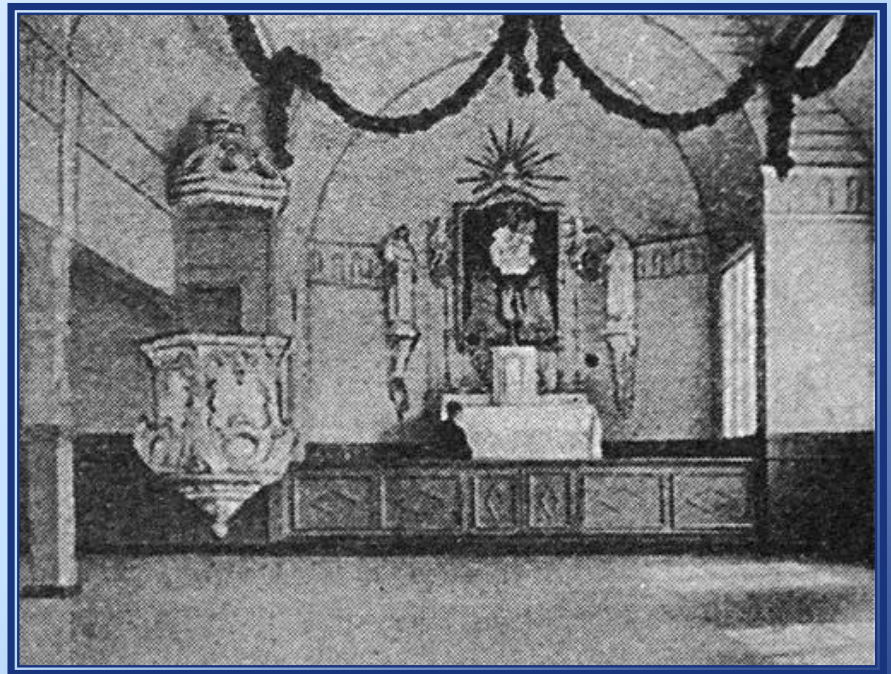


Отец Алексей со своими детьми и внуками. 1936—1937 гг.



л Утраченное наследие

Духовная жизнь



Деревянный костёл в 1913г

л
Е
Л
Ь
Ч
И
Ц
Ы



Современный город

Л
Е
Л
Ь
Ч
И
Ц
Ы





л Современный город

Е
Л
Ь
Ч
И
Ц
Ы





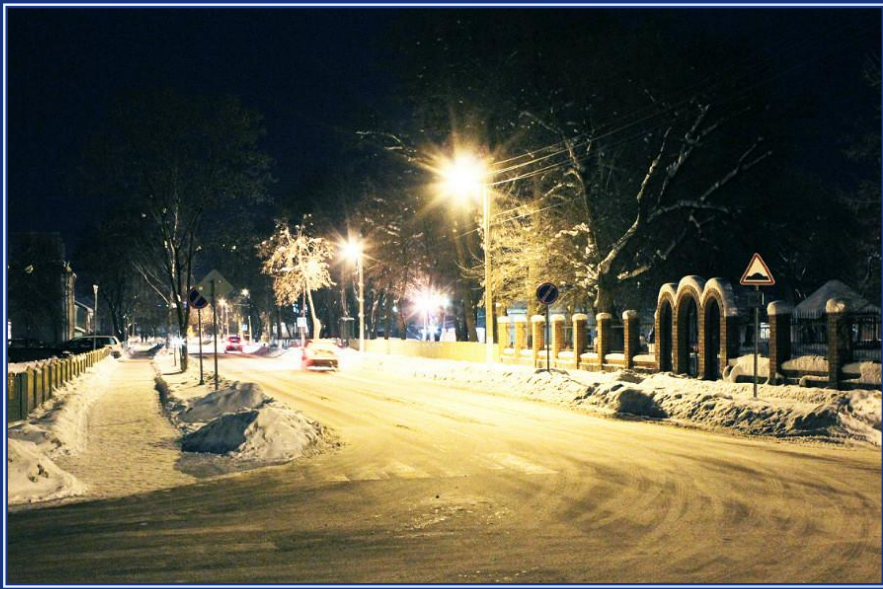
Современный город

Л
Е
Л
Ь
Ч
И
Ц
Ы





Л Е Л Ь Ч И Ц Ы Современный город



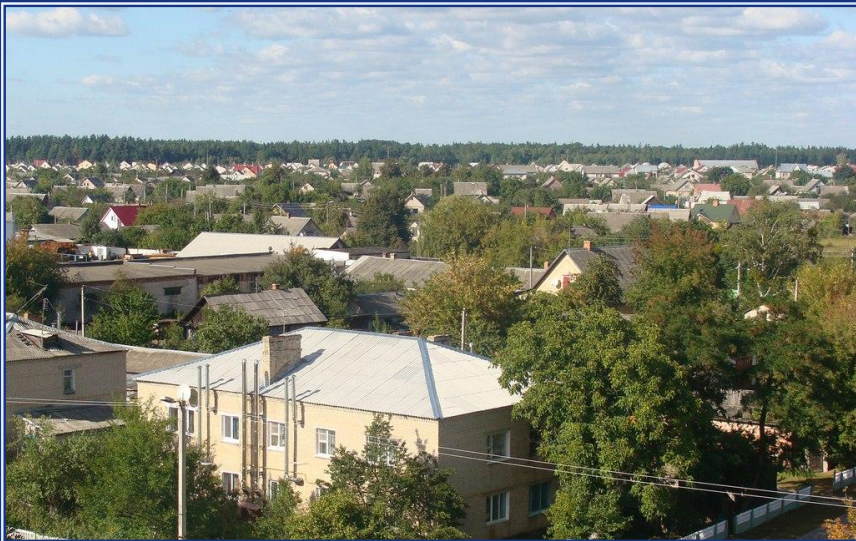
По информации УВД, 27 июня в милицию с письменным заявлением обратилась жительница деревни Чемерное, которая сообщила об утере своего кошелька с деньгами и документами на рынке "Лель" в Лельчицах. В кошельке у нее было

1.311 долларов и 678 тысяч белорусских рублей, а также банковская карточка и водительское удостоверение. В этот же день кошелёк был найден на рынке местной жительницей, которая, проявив честность и добросовестность, стала искать владельца этого кошелька.



Современный город

Д
Е
Л
Ь
Ч
И
Й





л Е Л Ь Ч И Ц Ы Край лесов, болот и туманов



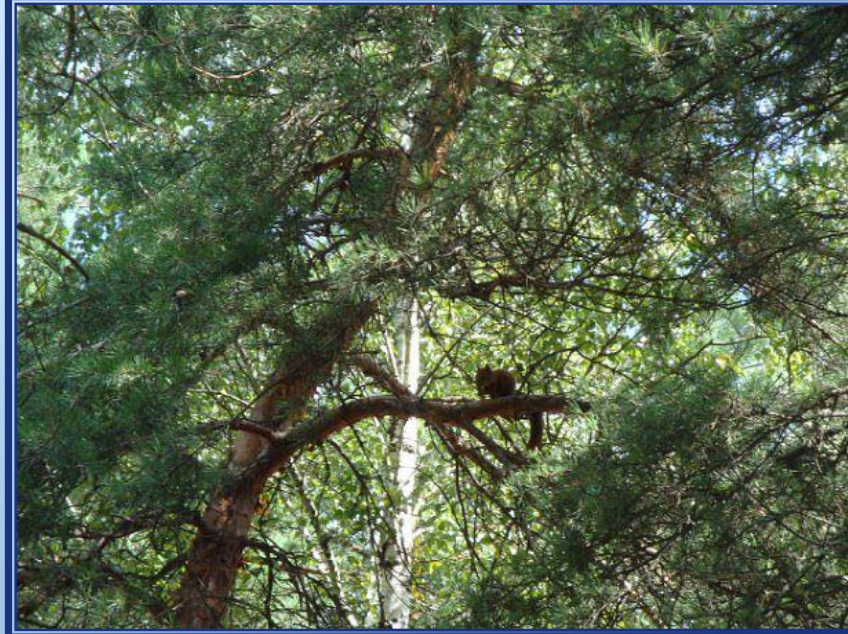
Царь-Дубом назвал народ в Лельчицком районе возле деревни

Данилевичи величественный памятник природы, что удивлял и удивляет столетиями людей своими небывалыми размерами (высота – 32м., диаметром – 1.6 м., окружность – 4.5 м.)



л Е Л Ь Ч И Ц Ы Край лесов, болот и туманов

По одной из легенд, свое название Лельчицы получили от Леля - покровителя лесов и болот. И по сей день «наследство» Леля впечатляет - 69% территории района занимают леса.





Край лесов, болот и туманов



Л
Е
Л
Ь
Ч
И
Ц
Ы



Край лесов, болот и туманов



Л
Е
Л
Ь
Ч
И
Ц
Ы



Спасибо за внимание

**Л
Е
Л
Ь
Ч
И
Ц
Ы**

