

*Психолого-  
педагогические условия  
сохранения  
психического здоровья  
обучающихся*

*ТОГБОУ «Инжавинская школа-интернат для обучающихся с  
ограниченными возможностями здоровья»*

*подготовила педагог-психолог*

*Кредина Е.В.*

*Здоровье – это состояние полного  
физического, душевного и  
социального благополучия  
человека, а не только отсутствие  
у него болезней и физических  
дефектов.*

# *Здоровье:*

*физическое – это состояние человека, которое характеризуется совершенством саморегуляции функций организма, гармонией физических процессов, максимальной адаптацией к различным факторам внешней среды;*

*психическое – это способность человека адекватно реагировать на внешние и внутренние раздражители, умение уравновесить себя с окружающей средой;*

*социальное – это мера социальной активности, деятельное отношение человека к миру.*

*Школьная среда  
от 6 до 17 лет*

*Отмечается наиболее  
интенсивные рост и развитие  
организма*

*Происходит формирование  
здоровья на всю дальнейшую  
жизнь*

*Организм ребенка наиболее чувствителен к внешним  
(экзогенным) факторам окружающей среды*

*Этот период совпадает с важнейшим социальным этапом  
развития – получением ребенком среднего образования*

## Причины психических нарушений:

- поведенческие расстройства (СДВ);
- особенности психического развития ребенка (планирующая функция мышления);
- психофизиологические расстройства (медлительные дети);
- умственная работоспособность в неблагоприятных условиях (монотонная речь, наглядность);
- эмоциональные расстройства (социометрия);
- отношения «учитель – ученик».

# *Поведенческие расстройства синдром дефицита внимания (СДВ)*

## *Симптомы СДВ:*

- *невнимательность;*
- *импульсивность;*
- *моторная неловкость;*
- *отвлекаемость;*
- *гиперактивность.*

*Особенности психического развития ребенка  
(планирующая функция мышления).*

*Теоретический тип (8%) – наиболее  
развитая планирующая функция мышления.*

*Эмпирический тип (50%) – средний уровень  
развития.*

*Манипулятивный тип (42%) – слабо  
развита планирующая функция мышления.*

*Огромное значение для профилактики психологических нарушений, а также для поддержания работоспособности учащихся на сравнительно высоком уровне имеют методы преподавания, эмоциональность, с которой учитель излагает учебный материал.*

*Монотонная речь учителя способствует возникновению у учащихся заторможенного состояния и усталости. Усталость проявляется в снижении работоспособности, в снижении объема памяти, ослаблении внимания, двигательном беспокойстве, отвлечениях.*

*В процессе изложения учебного материала следует использовать наглядность, проводить опыты, приводить конкретные примеры и сравнения.*

*Такие уроки более доходчивы и менее утомительны, потому что при этом раздражается не только слуховой анализатор, как при словесном изложении материала, но и зрительный.*

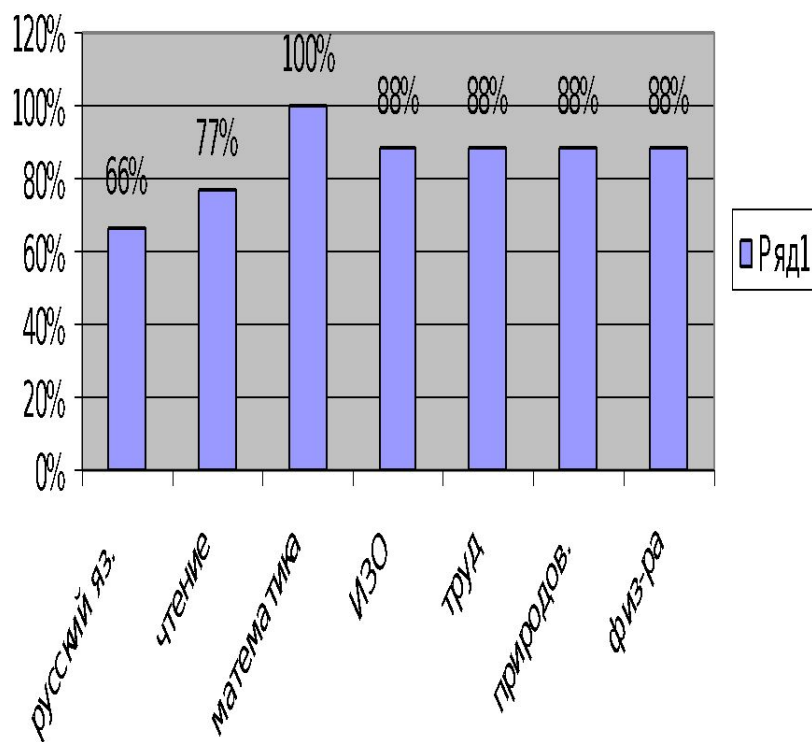


# *Эмоциональные расстройства (социометрия)*

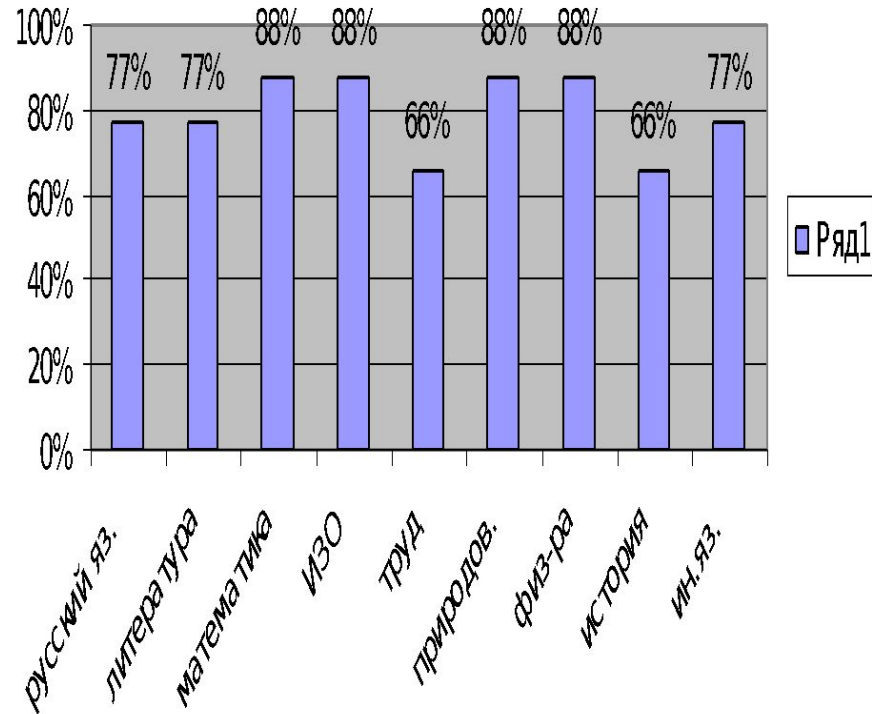
*Целью социометрического исследования является изучение состояния эмоционально-психологических отношений в подростковой общности и положение каждого ребенка в группе.*

# МОНИТОРИНГ АДАПТАЦИИ УЧАЩИХСЯ 5 КЛАССА

## ОТНОШЕНИЕ К ПРЕДМЕТУ В 4 КЛАССЕ

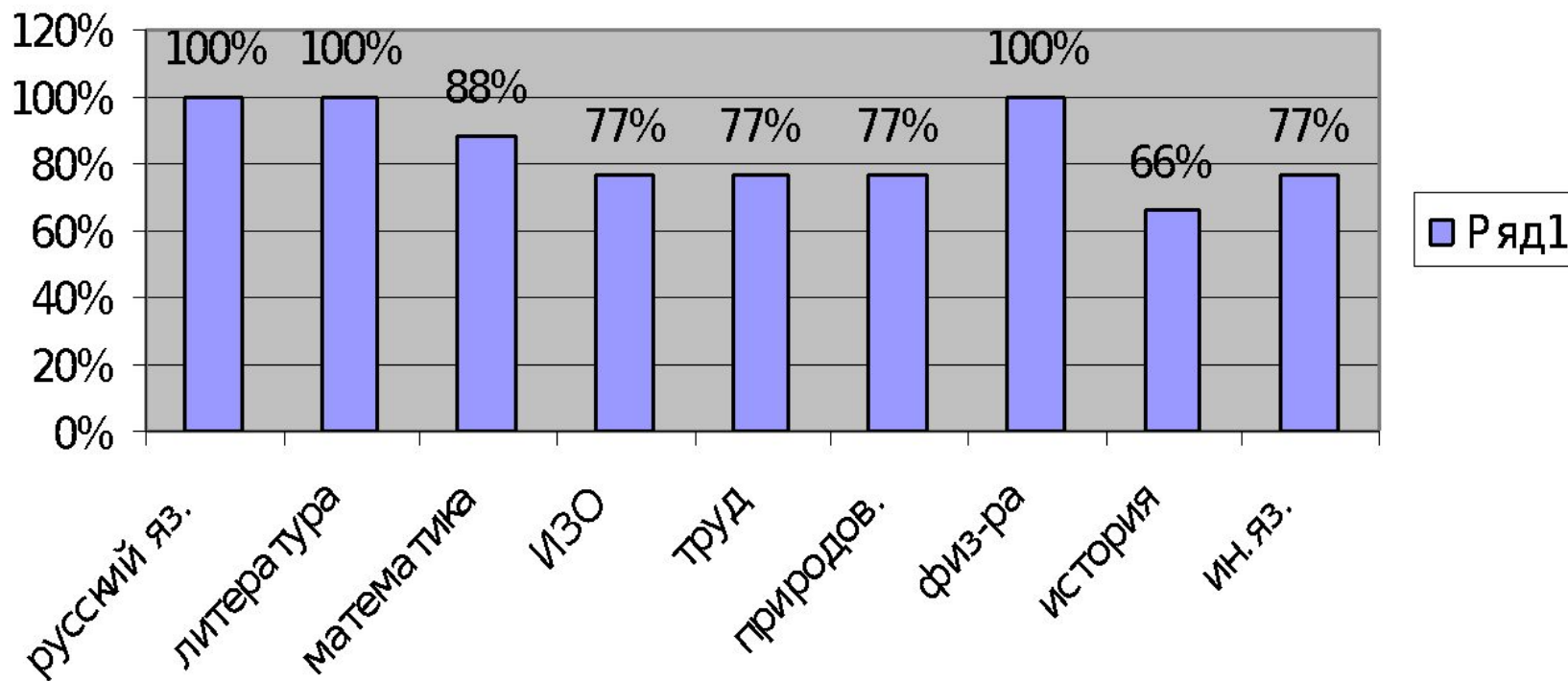


## ОТНОШЕНИЕ К ПРЕДМЕТУ В 5 КЛАССЕ



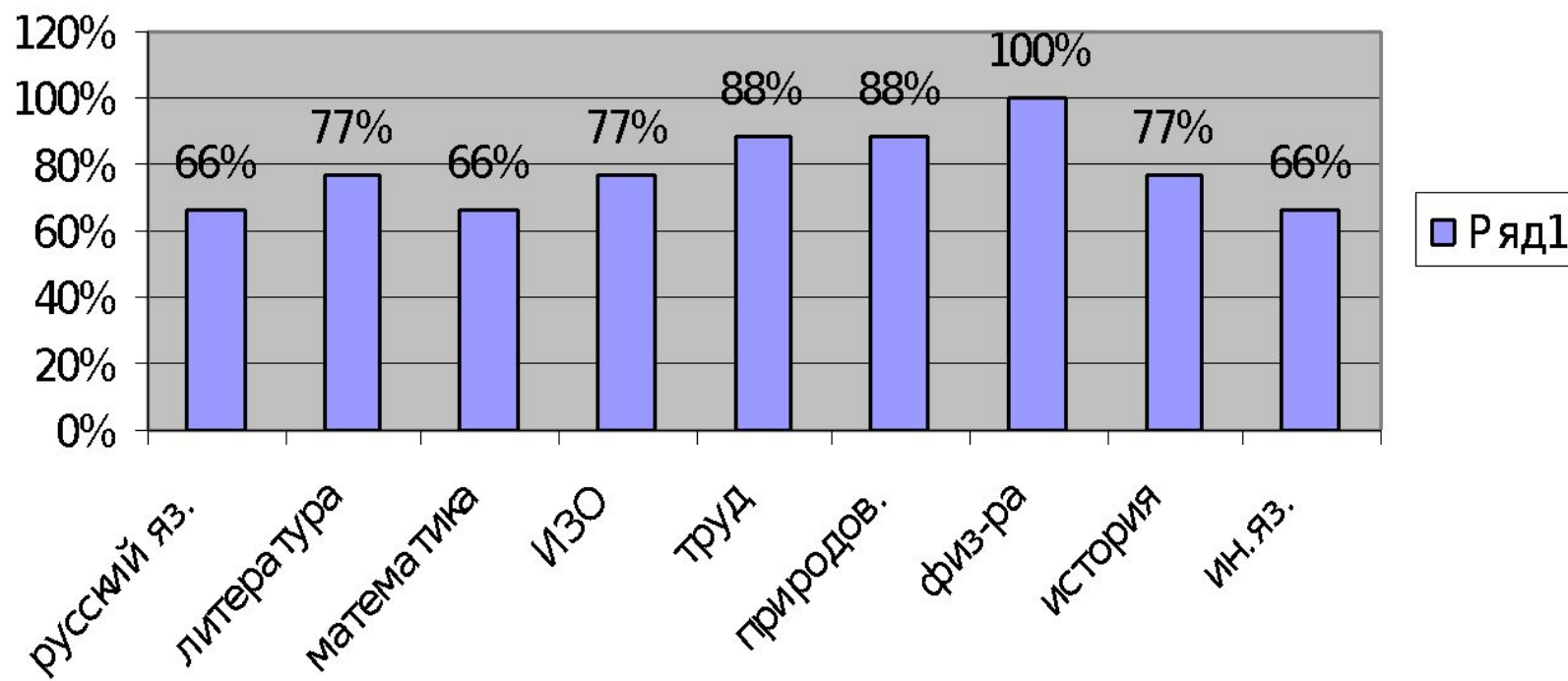
# МОНИТОРИНГ АДАПТАЦИИ УЧАЩИХСЯ 5 КЛАССА

## ОТНОШЕНИЕ УЧИТЕЛЯ КУЧЕНИКАМ



# МОНИТОРИНГ АДАПТАЦИИ УЧАЩИХСЯ 5 КЛАССА

## САМОЧУВСТВИЕ НА УРОКАХ



# ЗДОРОВЬЕ

```
graph TD; A([ЗДОРОВЬЕ]) --> B[СОМАТИЧЕСКОЕ И ФИЗИЧЕСКОЕ ЗДОРОВЬЕ – «Я МОГУ»]; A --> C[ПСИХИЧЕСКОЕ ЗДОРОВЬЕ – «Я ХОЧУ»]; A --> D[СОЦИАЛЬНОЕ ИЛИ НРАВСТВЕННОЕ ЗДОРОВЬЕ – «Я ДОЛЖЕН»];
```

СОМАТИЧЕСКОЕ И  
ФИЗИЧЕСКОЕ ЗДОРОВЬЕ –  
«Я МОГУ»

ПСИХИЧЕСКОЕ  
ЗДОРОВЬЕ –  
«Я ХОЧУ»

СОЦИАЛЬНОЕ  
ИЛИ  
НРАВСТВЕННОЕ  
ЗДОРОВЬЕ –  
«Я ДОЛЖЕН»

