



**Мектепке дейінгі  
педагогика**

дайындаған: "Дефектология"  
факультетінің студенті  
Э.М. Курантаева



# БАЛА

туған кезден бастап мектепке дейінгі педагогиканың нысаны болып табылады



Бұл адам өмірінің жалғасатын бөлігі

**(6-7 жас)**

*ЕРТЕ ЖАС*

*МЕКТЕПКЕ  
ДЕЙІНГІ ЖАС*

**Мұндай бөлу немен байланысты?**

Баланың өсуі мен даму ерекшелігіне байланысты



**Арнайы педагогика** — көру, есту, сөйлеу мүшелерінде және ақыл-ойында табиғи кемістігі бар балаларды оқыту мен тәрбиелеу мәселелерін зерттейтін ғылым



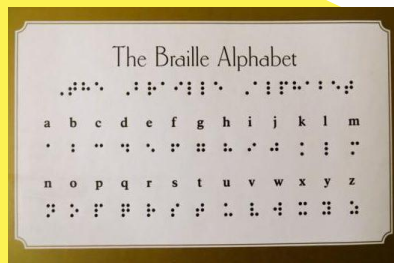
## сурдопедагогика

- саңырау, мылқау балалар



## тифлопедагогика

- соқыр балаларға



## олигофренопедагогика

- ақыл-ойы кеміс балалар



## логопедия

- тілінің кемісі бар



## ортопедагогика

ерік-сезім санасында  
кемістігі бар тұлғалар үшін



білім  
және  
тәрбие  
беру  
мәселе  
лерін  
зерттей  
ді



Арнайы педагогика педагогика ғылымында  
**дефектология** (лат. defectus — жетімсіздік  
және грек. logos — сөйлеу, оқу) деп те аталады

**философия**

**әлеуметтану**

**Дефектология ғылымы**

**психология**

**педагогика**

**медицина**



# Арнайы педагогиканың негізгі мақсаты:

- баланың даму деңгейін бағалау және қажетті жағдайларды жасау;
- қарапайым ерекшеліктері мен ертіу, жетілдіру, дағдыларды қалыптастыру, қолдау;
- баланың даму деңгейін бағалау және қажетті жағдайларды жасау;



# Арнайы педагогиканың әлеуметтік-мәдени негіздері

“Аномалия”- грек сөзінен алғанда «дұрыс емес» деген мағынаны білдіреді. Ақаулығы бар балалар жалпы денелік және психикалық жағынан кемшіліктері бар балалар тобына енеді. Ақаулығы бар балалардың дене және психикалық жағынан бұзылып келуі, олардың жалпы дамуына өзіндік өз әсерін тигізеді. Мұндай балалар тобы арнайы оқыту мен тәрбиелеу және түзету жұмысын қажет етеді.



# Ақаулығы бар балалар тобы:

Психикалық мінез-құлқы жағынан бұзылған;  
Тіршілік сәйкесінше өсірілмеген;



дефектология факультетінің ашуға белсенді  
Өз елімізде дефектология мамандарды даярлау ең  
Қатысушы, дамуына еңбектерін аймаған оза  
аппан Абай атындағы Қазақ педагогикалық  
дефектолог ғалымдар: Намазбаева Ж.И.,  
Институтында бастаған Сүлейменова Р.А., Омірбекова Қ.Қ., Бектаева Қ.  
Ж., Буфетов Н.М. т.б.



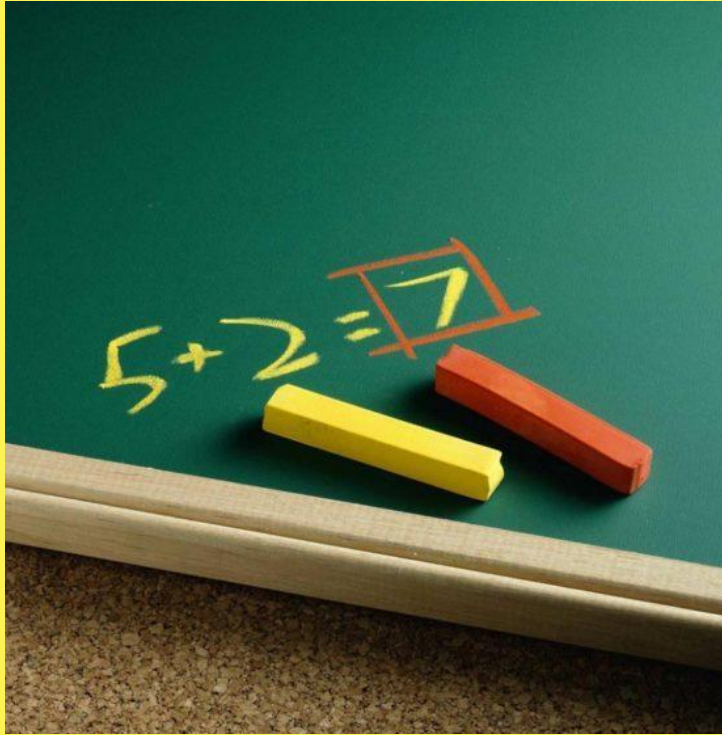


Г.С.Оразаева мектепке дейінгі логопедиялық іс-тәжірибеде қазақтың ұлттық ойындарын түзетушілік бағытта қолданудың типологиясын сипаттаған. Қазақ ұлттық ойындарының тарихы мен шығу тегін зерттей отырып, олардың ерекшеліктерін анықтап, ғасырлар бойы жинақталған әлеуметтік тәжірибесі мол колоритпен даналықта жинақталған тәрбиелеу және білім беру мүмкіндіктерін логопедиялық жұмыс барысында қолдануды сипаттаған.



Ең алғаш рет Қазақстанда есту қабілеті зақымдалған тұлғаларға арналған «Естімейтіндер әлемінде» атты терминалогиялық сөздік шығарылды (Ж.И.Кошикова).

Сөздіктің қазақша, орысша, ағылшын тіліндегі түп нұсқаларын шығару мәселесі БҰҰ–дағы мүгедектердің құқықтары жайлы (2007) конвенциясымен бекітілуде.



Ал математика әдістемесі бойынша Р.А.Сүлейменова ақыл-ойы кемтар балалардың есеп шығарудағы қиындықтарының ерекшеліктерін зерттеуі мен И.Е. Терехованың көмекші мектепте ондық бөлшектерге оқыту туралы ғылыми жұмыстары өзектілігімен ерекшеленген.

Еліміздегі мүмкіндігі шектеулі балаларды ерте жастан коррекциялық-педагогикалық көмек көрсету жүйесін әзірлеген қазақстандық ғалым Р. А. Сүлейменованы атауға болады. Оның зерттеуі қазіргі таңда бес деңгей бойынша жүзеге асырылуда:

- Ерте-й коррекциялық көмек көрсету жүйесінің
- «Қазақстанның балалармен және балалармен жұмыс жасауға»
- Мемлекеттік құқықтық қамтамасыз ету
- Балалардың дамуына қамтамасыз ету
- Жұмыс жасау
- Барлығына
- Біздің өзіндік
- Компьютер
- Психология
- Бағдарлам
- Қолдану
- Нәтижелер
- Анықтау



*НАЗАРЛАРЫҢЫЗҒА РАХМЕТ!*

