
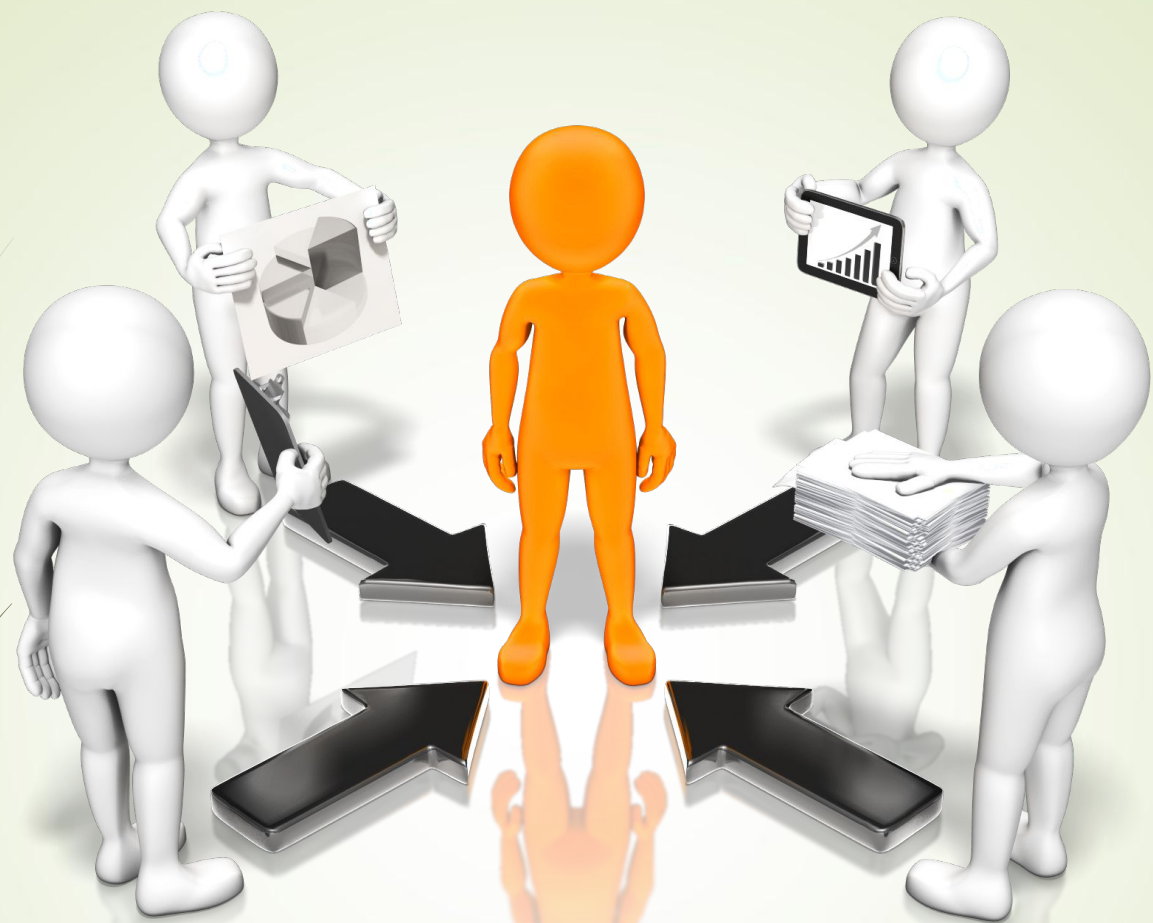


*«Если Вы удачно выберете труд
и вложите в него всю свою душу,
то счастье само отыщет Вас».*

К.Д. Ушинский



Мищенкова Лариса Петровна
социальный педагог высшей категории
МБУ ДО ППЦ «Помощь» г.о. Самара
учитель технологии высшей категории
МБОУ «Школа №177 с кадетскими классами» г.о. Самара

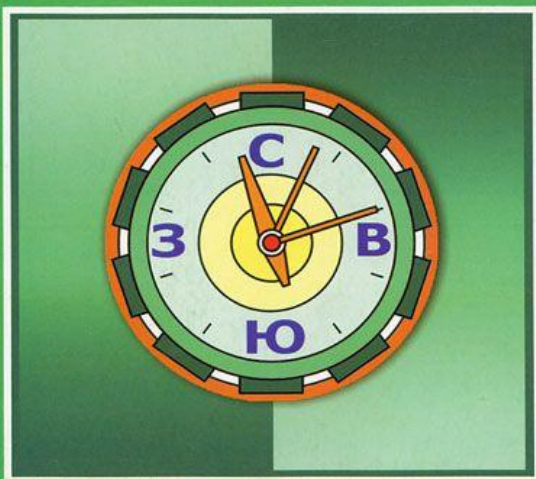




Резапкина Г.В.

Психология и выбор профессии

ПРОГРАММА ПРЕДПРОФИЛЬНОЙ ПОДГОТОВКИ



Учебно-методическое пособие

Цель — **формирование психологической готовности подростка к профессиональной карьере.**

Основные задачи курса:

- **формирование адекватного представления учащихся о своем профессиональном потенциале на основе самодиагностики и знания мира профессий;**
- **ознакомление со спецификой современного рынка труда, правилами выбора и способами получения профессии.**



I блок. Что я знаю о своих возможностях

II блок. Что я знаю о профессиях

III блок. Способности и профессиональная
пригодность.

IV блок. Планирование профессиональной карьеры

СХЕМА ПОСТРОЕНИЯ ЛИЧНОЙ ПОФЕССИОНАЛЬНОЙ ПЕРСПЕКТИВЫ

1
ГЛАВНАЯ ЦЕЛЬ (что я буду делать, каким я буду, где я буду, идеал жизни и деятельности)

3
ПУТИ И СРЕДСТВА ДОСТИЖЕНИЯ БЛИЖАЙШИХ ЦЕЛЕЙ (беседы с людьми, проба сил, самообразование, курсы, поступление в учебное заведение)

5
ВНУТРЕННИЕ УСЛОВИЯ (оценка своих возможностей: состояние здоровья, настойчивость, терпение, личные качества, способность к теоретическому или практическому обучению)



2
ЦЕПОЧКА БЛИЖАЙШИХ И БОЛЕЕ ОТДАЛЕННЫХ КОНКРЕТНЫХ ЦЕЛЕЙ (чему и где учиться, перспективы повышения мастерства)

4
ВНЕШНИЕ УСЛОВИЯ ДОСТИЖЕНИЯ ЦЕЛЕЙ (трудности, препятствия, возможные противодействия людей)

6
ЗАПАСНЫЕ ВАРИАНТЫ ЦЕЛЕЙ И ПУТЕЙ ИХ ДОСТИЖЕНИЯ НА СЛУЧАЙ ВОЗНИКНОВЕНИЯ НЕПРЕОДОЛИМЫХ ПРЕПЯТСТВИЙ

НАПРАВЛЕНИЯ ПРОФОРИЕНТАЦИОННОЙ РАБОТЫ В РАМКАХ РЕАЛИЗАЦИИ ПРОГРАММЫ «Я – ВЫБИРАЮ ПРОФЕССИЮ»

профессиональное просвещение - предоставляется информация о социально-экономических и психофизиологических условиях правильного выбора профессии. Источником информации о профессиях являются СМИ и различная справочная литература: справочники с описанием профессий (специальностей), их особенностей, справочники для поступающих в различные учебные заведения, а также сведения о перспективных тенденциях занятости.

профориентационная диагностика – система применения диагностических и профориентационных методик. В процессе профориентационной диагностики изучаются особенности личности подростка, имеющие значение при осуществлении профессионального выбора: интересы, ценности, потребности, склонности, способности, профессиональные намерения, профессиональная направленность, черты характера, темперамент, состояние здоровья.

профориентационная консультация – это непосредственная помощь школьнику в выборе конкретной профессии на основе изучения личности. Профконсультация стимулирует размышления школьника о перспективах своего личностного и профессионального самоопределения, предоставляя ему определенные ориентиры для оценки собственной готовности к реализации намеченных профессиональных планов.



Для формирования адекватной самооценки разработаны следующие стратегии:

1. Делать ошибки нормальным и нужным явлением:

-рассказывайте об ошибках (учитель должен показать, что каждый делает ошибки, нет людей, которые не ошибаются); -показывайте ценность ошибки как попытки (важно не нагружать ошибки замечаниями, таким образом, мотивируя учеников продолжать работу).

2. Формируйте веру в успех:

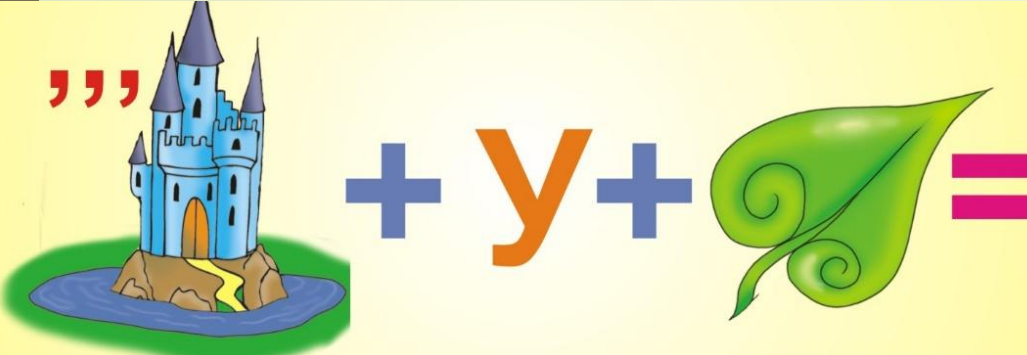
-ученик должен поверить, что успех возможен, помогите построить ему эту уверенность; -подчеркивайте любые улучшения (уделяйте больше внимания процессу решения, чем результату); -раскрывайте сильные стороны своих учеников (заметив что-то ценное в ученике, прямо скажите ему об этом); -демонстрируйте веру в своих учеников; -признавайте трудность своих заданий (избегайте объявления, что ваше задание «легкое»); -ограничивайте время на выполнение задания (ученик не решил не потому, что неспособный, а потому, что «время кончилось»).

3. Концентрируйте внимание учеников на прошлых успехах:

-анализируйте прошлый успех (дать понять, что успех состоит из веры в собственные способности и количества прилагаемых усилий); -повторяйте и закрепляйте успех (возвращайтесь к успешным задачам и повторению сегодняшнего успеха).

4. Признавайте достижения:

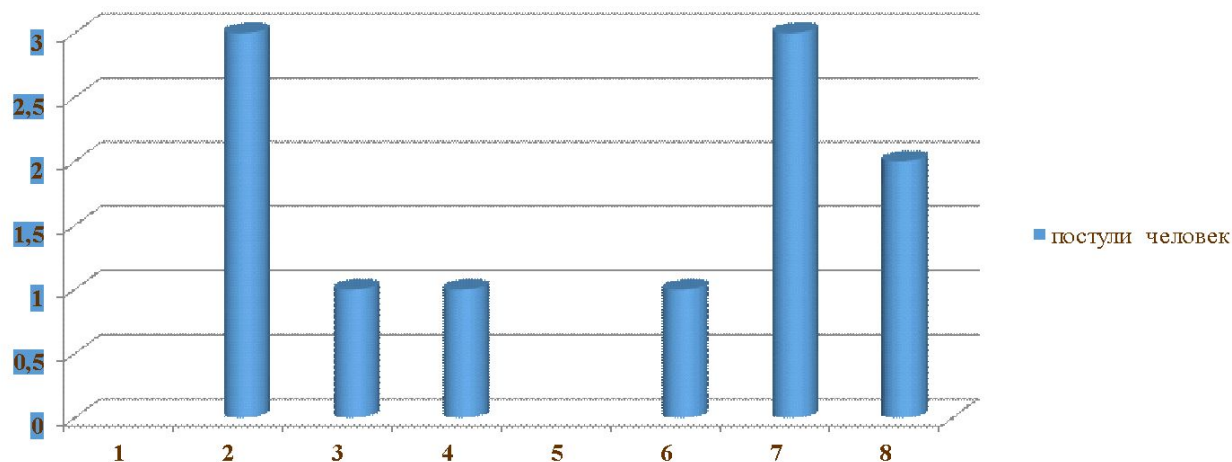
-поддерживайте тех учеников, которые хотят улучшить свои результаты, говоря об этом «вслух»; -устраивайте выставки достижений учеников (рефераты, сочинения, рисунки); -самопризнание (обучение учеников умению ставить цель, принимать собственное решение о своих достижениях).



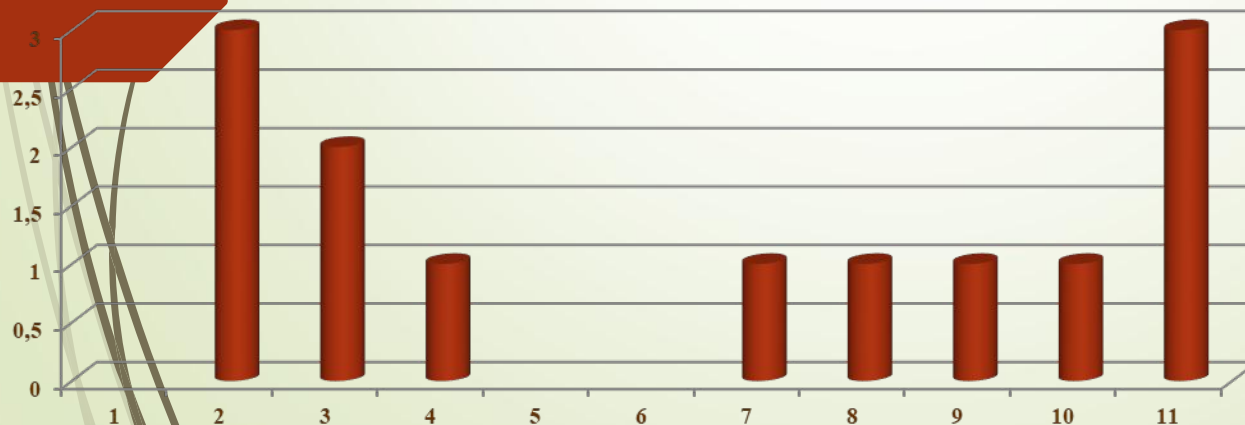
ПРИТЧА ПРО АГРОНОМА

Молодой, задорный, смелый
К нам приехал агроном
Девушкам привез гармошку
Нам с отличием диплом.
Встретили его радушно
Как любимого сынка
Предложив великодушно
Отделение номер два
Отделение такое
Где случилось, что порою
Не сдавали ни зерна
Лишь собирали семена
Начал агроном трудиться
С удобрения полей
С обработки мать-землицы
Все старанье отдал ей
Пашню всю разбил на части
Сделал севооборот
Но успех принес несчастье
Агроному в тот же год
Получил он самый лучший
По району урожай
И за труд его отличный
Хоть медалью награждай
Был замечен он в райкоме
В комсомоле и парткоме
В профсоюзе, в нарсуде
В сельсовете и везде
Стали говорить о нем:
«Перспективный агроном!».....

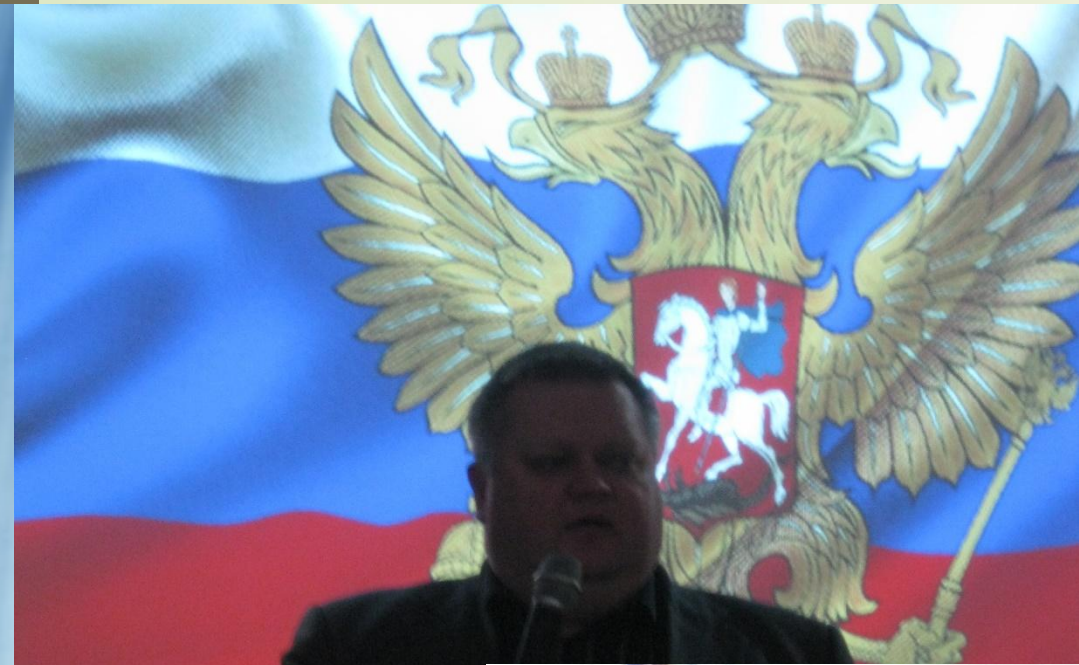
Выпускники 9 класса 2015-2016 учебных годах поступили в ОУ г. Самары

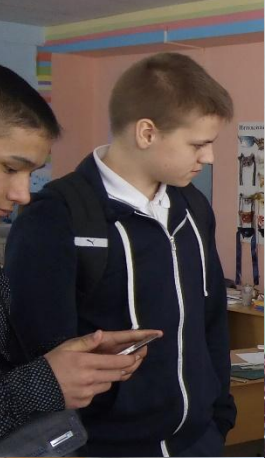


Выпускники 9 класса 2016-2017 учебных годах поступили в ОУ г. Самары



1. Центр профессионального образования Самарской области
2. Самарский техникум кулинарного искусства
3. Самарский политехнический колледж
4. Самарское областное училище культуры и искусств
5. Самарский государственный колледж
6. Самарский медицинский колледж им. Н. Ляпиной
7. Самарский социально-педагогический колледж
8. Самарский государственный колледж сервисных технологий и дизайна в Самаре
9. Авиационный техникум
10. Экономический
11. Речной техникум







Калошкина Галина Васильевна

Цель: соискание должности главного бухгалтера
 Дата рождения: 25 мая 1975 г.
 Телефон: (495) 222-33-22
 Адрес email: kалоshkina_gv@mail.ru
 Семейное положение: женат/замужем
 Адрес: г. Тверь

Занятость: полная
 Место работы: работа в офисе
 Желаемый уровень з/п: от 10000 руб.

Образование:

1992 - 1998	ВЗФЭИ Бухгалтерский учет и аудит
1999	ВЗФЭИ Специализированный курс 1С

Опыт работы:

2003 - настоящее время	ООО «Ромашка» (торговля строительными и отделочными материалами) Бухгалтер
Должность:	Бухгалтерский учет деятельности предприятия на участках: расчеты с поставщиками. Внутренние бухгалтерские проводки.
Обязанности:	Анализ кассовых операций и контроль работы
2000 - 2003	ООО
Должность:	Бухгалтер
Обязанности:	Ведение денежного оборота

Профессиональный опыт:

Осуществление расчетов с органами государственного управления, проведение внутренних бухгалтерских проводок, анализ затрат, дебиторы, анализ затрат, проведение и отражение всех кассовых операций

Профессиональные навыки:

ПК - опытный пользователь (MS Office)

Дополнительная информация:

Имеется загранпаспорт.

Личные качества: коммуникабельность, ответственность, умение работать в команде, свои знания и навыков.

АВТОБИОГРАФИЯ ФЕДОСЕЕВОЙ Ларисы Анатольевны

Я, Федосеева Лариса Анатольевна, родилась 26 сентября 1978 г. в д. Теребуш Веневского района Тульской области в семье крестьян. Русская.
 В сентябре 1985 г. поступила в 1-й класс средней школы N 4 г. Венев Тульской обл.
 В июне 1995 г. окончила муниципальную гимназию г. Тулы. В августе 1995 г. поступила на дневное отделение Тульского финансово-экономического техникума (факультет экономики), который окончила в июне 1999 г. по специальности "экономист".
 С июля 1999 г. по декабрь 2001 г. работала техником-экономистом в ОАО "Тульский самовар" (г. Тула). С января 2002 г. по настоящее время работаю инженером-экономистом ФГУП "Механика" (г. Тула).
 Не замужем.



Наши контакты



8 (800) 555-41-04

office@navigatum.ru

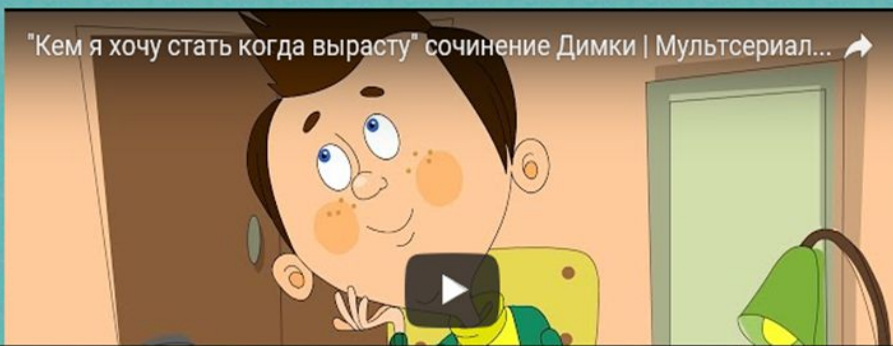
ИГРОВЫЕ ПРОФИОРИЕНТАЦИОННЫЕ МАТЕРИАЛЫ

Заказать звонок

МУЛЬТСЕРИАЛ "НАВИГАТУМ: КАЛЕЙДОСКОП ПРОФЕССИЙ"

профориентационный сериал для школьников младших, средних и старших классов

- Задачи сериала
- Содержание и структура серий
- Как применять сериал в профориентации
- Сценарии профориентационных занятий по мультсериалу
- Ключевые преимущества мультфильма
- Отзывы о мультсериале от профессионалов
- Смотреть примеры мультфильмов



Психологический профиль личности учащихся 9 класса МБОУ «Школы № 177 с кадетскими классами» сентябрь - апрель 2016-2017 учебного года

Шифр учащегося	Самооценка	Уровень притязаний	Волевой самоконтроль	КОС-2 (организаторские)	Теппинг - тест	ДДО
1. 04177901	Высокий	Высокий	Ниже среднего	Высокий	Средне-слабый	Ч-Х
2. 04177903	Высокий	Средний	Средний	Средний	Средний	Ч-Т
3. 04177905	Очень высокий	Очень высокий	Средний	Низкий	Слабый	Ч-Х
4. 04177907	Очень высокий	Очень высокий	Ниже среднего	Низкий	Средне-слабый	Ч-Ч
5. 04177909	Очень высокий	Очень высокий	Средний	Средний	Средний	неопредел
6. 04177911	Высокий	Средний	Средний	Средний	Сильный	Ч-3
7. 04177913	Очень высокий	Высокий	Ниже среднего	Низкий	Средне-слабый	неопределил
8. 04177902	Очень высокий	Средний	Средний	Средний	Средне-слабый	Ч-Т
9. 04177904	Высокий	Средний	Средний	Низкий	Средне-слабый	Ч-Х
10. 04177906	Очень высокий	Очень высокий	Выше среднего	Средний	Средне-слабый	неопредел
11. 04177908	Высокий	Средний	Средний	Низкий	Сильный	Ч-Х
12. 04177910	Высокий	Средний	Средний	Средний	Средне-слабый	неопредел
13. 04177912	Очень высокий	Высокий	Выше среднего	Низкий	Сильный	Ч-3
14. 04177914	Высокий	Средний	Средний	Средний	Сильный	Ч-Ч
15. 04177916	Очень высокий	Высокий	Средний	Низкий	Слабый	Ч-Т

Шифр учащегося	Самооценка	Уровень притязаний	Волевой самоконтроль	КОС-2 (организаторские)	Теппинг - тест	ДДО
1. 04177901	Высокий	Средний	Ниже среднего	Высокий	Средне-слабый	Ч-Ч
2. 04177903	Высокий	Средний	Средний	Средний	Средний	Ч-Т
3. 04177905	Высокий	Средний	Средний	Средний	Слабый	Ч-Х
4. 04177907	Высокий	Средний	Средний	Средний	Средне-слабый	Ч-Ч
5. 04177909	Высокий	Высокий	Выше среднего	Средний	Средний	Ч-Ч
6. 04177911	Высокий	Высокий	Выше среднего	Средний	Сильный	Ч-3
7. 04177913	Высокий	Высокий	Выше среднего	Средний	Средне-слабый	Ч-Т
8. 04177902	Высокий	Средний	Выше среднего	Средний	Средне-слабый	Ч-Т
9. 04177904	Высокий	Средний	Выше среднего	Средний	Средне-слабый	Ч-Х
10. 04177906	Высокий	Высокий	Выше среднего	Средний	Средне-слабый	Ч-Ч
11. 04177908	Очень высокий	Высокий	Выше среднего	Низкий	Сильный	Ч-Х
12. 04177910	Высокий	Высокий	Выше среднего	Средний	Средне-слабый	неопредел
13. 04177912	Высокий	Высокий	Высокий	Низкий	Сильный	Ч-3
14. 04177914	Высокий	Высокий	Выше среднего	Средний	Сильный	Ч-Ч
15. 04177916	Высокий	Высокий	Средний	Низкий	Слабый	Ч-Т



**СПАСИБО
ЗА ВНИМАНИЕ**