

Особенности обучения детей с тяжелыми нарушениями речи.



У нас ограниченные возможности...
Так, почему-то, принято считать.
Но кто, скажите, может ограничить
Возможность верить и мечтать.
Встречать рассвет! И радоваться жизни!
Писать стихи, когда душа поёт!
Возможности у нас не ограничены,
Когда мы вместе! А не наоборот.



Ирина Пронина

ОПРЕДЕЛЕНИЕ ПОНЯТИЯ

Речь – сложившаяся исторически в процессе материальной преобразующей деятельности людей форма общения, опосредованная языком.

КОМПОНЕНТЫ РЕЧИ

ЛЕКСИКА

СЛОВАРНЫЙ ЗАПАС РЕБЕНКА.
ЗАВИСИТ ОТ ВОЗРАСТА,
ОБЩИХ ПРЕДСТАВЛЕНИЙ ОБ
ОКРУЖАЮЩЕМ МИРЕ.

ГРАММАТИКА

СВЯЗЬ СЛОВ В ПРЕДЛОЖЕНИИ.
ОТРАЖАЕТ УМЕНИЕ РЕБЕНКА
ВЫРАЗИТЬ СВОЮ МЫСЛЬ

ФОНЕТИКА

ПРОИЗНОСИТЕЛЬНАЯ СТОРОНА РЕЧИ.
ВКЛЮЧАЕТ В СЕБЯ НЕСКОЛЬКО
КОМПОНЕНТОВ

ЛЕКСИЧЕСКАЯ СТОРОНА РЕЧИ



ГРАММАТИЧЕСКАЯ СТОРОНА РЕЧИ



КОМПОНЕНТЫ ФОНЕТИЧЕСКОЙ СТОРОНЫ РЕЧИ



ФУНКЦИИ РЕЧИ



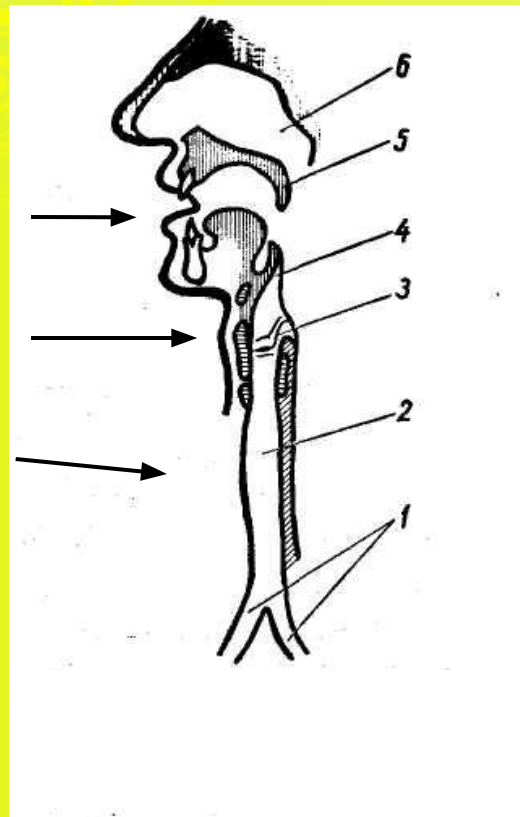
СТРОЕНИЕ РЕЧЕВОГО АППАРАТА

ПЕРИФЕРИЧЕСКИЙ РЕЧЕВОЙ АППАРАТ

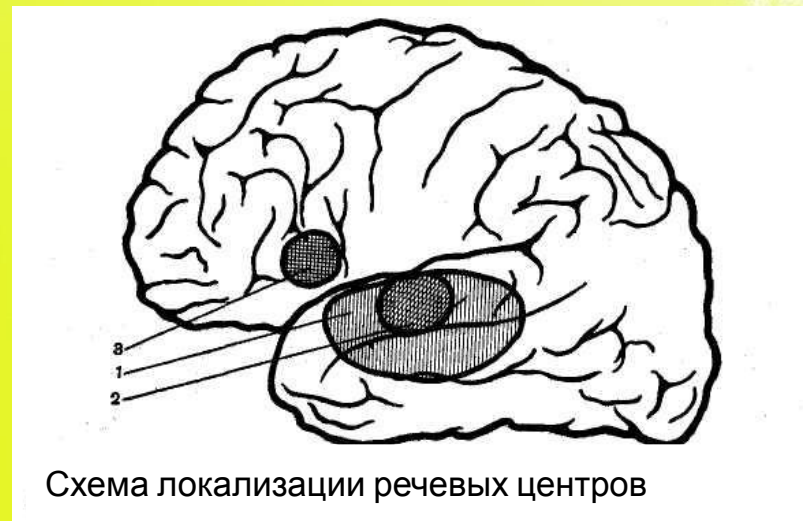
АРТИКУЛЯЦИОННЫЙ
ОТДЕЛ

ГОЛОСОВОЙ
ОТДЕЛ

ДЫХАТЕЛЬНЫЙ
ОТДЕЛ



ЦЕНТРАЛЬНЫЙ РЕЧЕВОЙ АППАРАТ



Дети с тяжёлыми нарушениями речи –

это особая категория детей с отклонениями в развитии, у которых сохранён слух, первично не нарушен интеллект, но есть значительные речевые дефекты, влияющие на становление психики.

ПРИЧИНЫ НАРУШЕНИЙ РЕЧИ

ОРГАНИЧЕСКИЕ НАРУШЕНИЯ

Органические центральные:

- наследственные факторы;
- травмы головного мозга;
- инфекции, в т.ч. нейроинфекции (энцефалит, менингит);
- интоксикации – воздействие на мозг ядов (лекарственного, промышленного, бытового происхождения).

Органические периферические:

- короткая уздечка языка;
- неправильное строение или отсутствие зубов;
- нарушения в строении челюстей.



ПРИЧИНЫ НАРУШЕНИЙ РЕЧИ

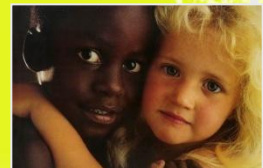
ФУНКЦИОНАЛЬНЫЕ НАРУШЕНИЯ

Возрастные
особенности
младших школьников:

- несформированность фонематического восприятия;
- слабость и недостаточная подвижность мышц артикуляционного аппарата

Социальные
факторы:

- ограничение общения;
- искаженная форма общения;
- двуязычие в семье;
- дефектное речевое окружение.



Клинико-педагогическая классификация нарушений речи

ДИСЛЕКСИЯ (АЛЕКСИЯ)
РАССТРОЙСТВО ПРОЦЕССА ЧТЕНИЯ

Нарушения звукопроизношения и интонационно-мелодической организации речи

ДИЗАРТРИЯ – нарушение произносительной стороны речи, обусловленное органической недостаточностью иннервации речевого аппарата.

Проявления:

- расстройства артикуляции
- нарушения голосообразования
- изменение ритма, темпа и интонации речи

Причины:

- органическое поражение ЦНС в результате воздействия различных неблагоприятных факторов во внутриутробном и раннем периодах развития
- острые и хронические инфекции
- кислородная недостаточность
- недоношенность
- резус-несовместимость
- ДЦП – 65-85% детей
- родовые травмы
- токсикоз беременности и др.

Нарушения звукопроизношения и интонационно-мелодической организации речи

РИНОЛАЛИЯ - нарушение тембра голоса и звукопроизношения, обусловленные анатомо-физиологическими дефектами речевого аппарата.

Синонимы:

- «гнусавость» -- устаревший термин
- «палатолалия»

Проявления:

- назализация (воздушная струя при звукопроизнесении попадает в полость носа и возникает носовой резонанс)
- искаженное произношение всех звуков
- речь невнятная, монотонная
- грубые нарушения артикуляционного аппарата (расщелина неба)

РИНОФОНИЯ – если нет расщелины неба, а есть только носовой оттенок голоса.

Нарушения темпо-ритмической организации речи

- **ЗАИКАНИЕ** – нарушение темпо-ритмической организации речи, обусловленное судорожным состоянием мышц речевого аппарата.

Синонимы: логоневроз

Страдают до 2% людей.

Причины:

- речевая перегрузка
- патологическая раздражительность
- ускоренный темп речи
- подражание
- издержки воспитания
- психотравмы

Все это является предрасполагающими факторами для заикания.

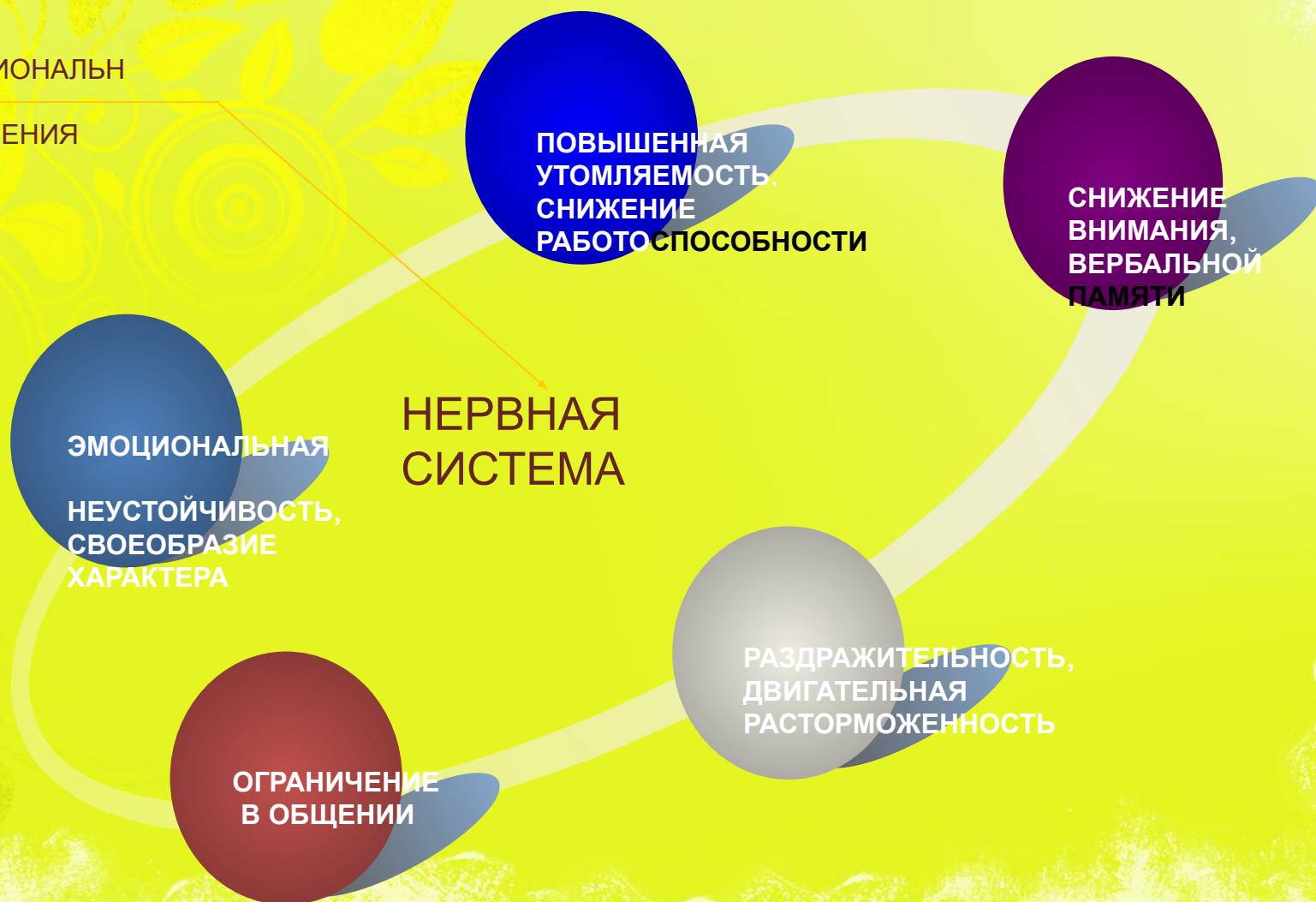
Проявления:

- судороги в момент речи в речевом аппарате
- периодичность в течении
- связь с общим эмоциональным состоянием
- зависимость от внешних факторов (время года, питание, условия жизни)
- сопутствующие движения (развиваются постепенно) судороги в различных группах внеречевой мускулатуры: лицо, шея, конечности (зажмуривание глаз, моргание, раздувание ноздрей, откидывание головы и т.д.)
- эмболофразия (речевая уловка – добавление в речи стереотипных звуков «а-а-а», «э-э-э», «ну» и др.
- логофобия – боязнь речи в целом или произнесения отдельных звуков.

ПСИХОЛОГО-ПЕДАГОГИЧЕСКИЕ ОСОБЕННОСТИ ДЕТЕЙ С НАРУШЕНИЯМИ РЕЧИ

ОРГАНИЧЕСКИЕ
ИЛИ

ФУНКЦИОНАЛЬНЫЕ
НАРУШЕНИЯ



Нарушение речи включает:

- **нарушение звукопроизношения;**
- **бедность словаря и его медленное накопление;**
- **трудности при построении предложений;**
- **трудности построения связных высказываний.**

***Речь сбивчивая, непонятная,
маловыразительная; страдает временная и
причинно-следственная связь.***

Моторные функции:

- **общая моторная неловкость, неуклюжесть;**
- **дискоординация движений;**
- **замедленность или расторможенность движений;**
- **понижение моторной активности;**
- **недостаточная ритмичность;**
- **нарушение динамического и статического равновесия;**
- **особо затруднена мелкая моторика пальцев рук**

Высшие психические функции:

Память – быстрое угасание возникших следов, ограниченность удержания словесных раздражителей. Особенно страдает вербальная память – память на слова, фразы, тексты.

Внимание – низкая концентрация, неустойчивость, трудности переключения и распределения.

Мышление – трудности овладения операциями анализа, синтеза, сравнения, обобщения, классификации. В наибольшей степени страдает наглядно-образное мышление.

Что должно насторожить учителя в устной и письменной речи ученика

- нарушение звукопроизношения;
- грубые аграмматизмы в устной речи и на письме.

Особый характер ошибок в процессе письма и чтения:

- стойкие, специфические, повторяющиеся ошибки в письменных работах и в процессе чтения:

искажение графических образов букв, пропуски, перестановки, добавления, недописывания букв и слогов, нарушение границ предложений и т. д.

- смешивание звуков и букв в устной и письменной речи.
- стойкие множественные ошибки на правило, регулярно повторяющиеся в разных видах работ, независимо от психофизического состояния ребенка.

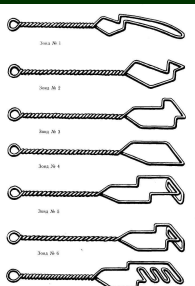
СРЕДСТВА РАЗВИТИЯ РЕЧИ

ФОНЕТИКА

КОРРЕКЦИЯ
ЗВУКОПРОИЗНОШЕНИЯ,
ФОРМИРОВАНИЕ
ФОНЕМАТИЧЕСКИХ
ПРОЦЕССОВ

СПЕЦИАЛЬНЫЕ
ПРИЕМЫ
ЛОГОПЕДИЧЕСКОЙ
РАБОТЫ

Р
Э
А
У
С
О
И



ЛЕКСИКА

ОБОГАЩЕНИЕ,
УТОЧНЕНИЕ
АКТИВИЗАЦИЯ
СЛОВАРЯ



ГРАММАТИКА

ФОРМИРОВАНИЕ
ГРАММАТИЧЕСКИХ
КАТЕГОРИЙ,
РАЗВИТИЕ
СВЯЗНОЙ РЕЧИ

НАБЛЮДЕНИЯ,
ЭКСКУРСИИ,
ДИДАКТИЧЕСКИЕ,
СЮЖЕТНО-
МЕЛОВЫЕ
ИГРЫ



ДИДАКТИЧЕСКИЕ
ИГРЫ,
УПРАЖНЕНИЯ



Методы и формы работы с детьми с ОВЗ, дающие положительную динамику

- Индивидуальный подход на всех этапах обучения(при опросе, инд. дом. задания, посильная работа на уроке; обязательная оценка положительных результатов даже небольшого вида деятельности)
- максимальное использование наглядности, опорных схем, конспектов, рисунков таблиц, карт, компьютера, интер.доски;
- рассказ по рисунку, опорным словам, схемам;



Методы и формы работы (продолжение)

- На уроке максимально загружать умственной работой (дома могут не выполнить), помогать во время урока, оказывать поддержку, внимание;
- создание на всех этапах обучения обстановки принятия обучающегося, благоприятных отношений между учеником и учителем;
- оценивать не результат, а участие в коллективной работе, поддерживать желание работать, поддерживать интерес к предмету (лучший стимул-похвала, оценка деятельности);
- в начале урока установить контакт с учеником, проводить повторение материала перед опросом;
- дробить вопрос на более мелкие, если возникает затруднение с ответом;
- к подаче материала подходить очень обдуманно и не требовать от обучающегося того, что он не может сделать, учитывать материальное положение ученика, психологическое состояние на конкретный момент.



САМЫЕ ГЛАВНЫЕ ТРЕБОВАНИЯ К УРОКУ С ДЕТЬМИ ОВЗ:

1. воздействие на все органы чувств;
2. разнообразные виды деятельности;
3. обращение к опыту ребенка;
4. комфортные условия на уроке;
5. ребенок должен испытывать успех в преодолении трудностей;
6. содружество учителя;
7. задания малыми дозами;
8. игра;
9. чувство самодостаточности, уважение к личности (можно осудить поступок, но не личность).



Мир «особого» ребёнка –

Интересен и пуглив.

Мир «особого» ребёнка –

Безобразен и красив.

**Неуклюж, немного
страшен,**

Добродушен и открыт

Мир «особого» ребёнка.

Иногда он нас страшит.

Почему он агрессивен?

Почему он молчалив?

Почему он так испуган?

И совсем не говорит?

Мир «особого» ребёнка...

Он закрыт от глаз чужих.

Мир «особого» ребёнка

Допускает лишь своих.

Калиман

Наталья Адамовна



Спасибо за внимание!