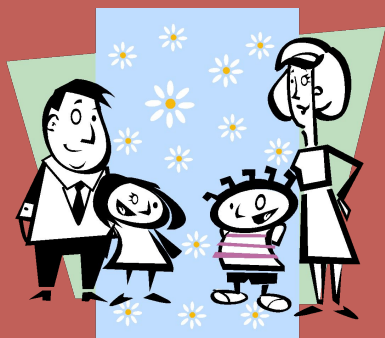


# Работа с семьями, находящимися в социально опасном положении, а также с их детьми

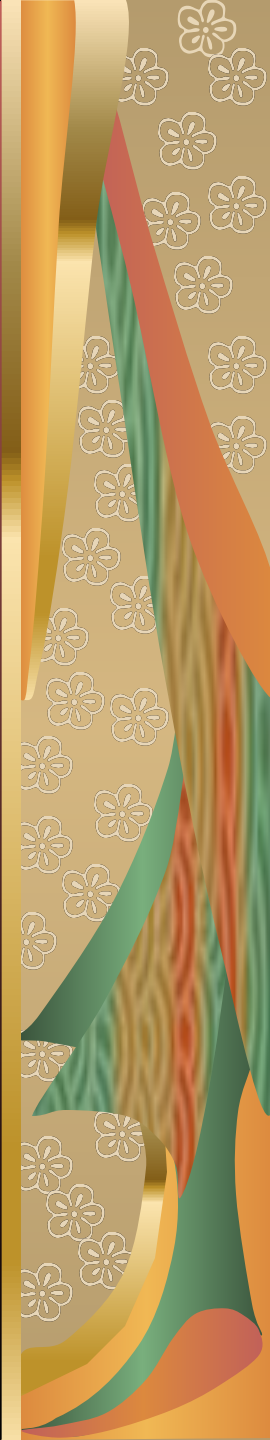


Человек, который согласен  
с тем, что он несовершенен,  
живёт значительно лучше

*Н.Энкельманн, психолог*

Согласно методическим рекомендациям по работе с семьями, находящимися в социально опасном положении Министерства образования и науки Саратовской области  
от 24.02.05:

- **Семья, находящаяся в социально опасном положении** – это семья, имеющая детей, находящихся в социально опасном положении, а также семья, где родители или законные представители, не исполняют своих обязанностей по их воспитанию, обучению и содержанию, отрицательно влияют на их поведение либо жестоко обращаются с ними.





*Несовершеннолетний,  
находящийся в  
социально опасном  
положении –*

лицо в возрасте до 18 лет, которое вследствие безнадзорности и беспризорности находится в обстановке, представляющей опасность для его жизни или здоровья, не отвечающей требованиям по воспитанию или содержанию, совершает правонарушения и антиобщественные действия.



# Основные критерии при определении семей данной категории это:

- ▶ *Неисполнение родителями своих обязанностей по жизнеобеспечению детей* (отсутствие питания, одежды, несоблюдение санитарно-гигиенических условий)
- ▶ *отсутствие условий для воспитания детей* (отсутствие работы у родителей, жилья и т.д.)
- ▶ *вовлечение детей в противоправные действия* ( Попрошайничество, проституция и т.д.)

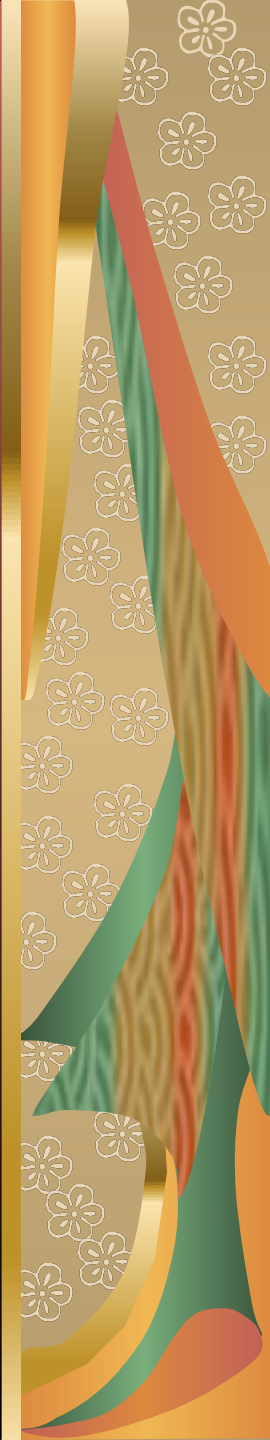


- ▶ жестокое обращение с детьми со стороны родителей
- ▶ отсутствие контроля за воспитанием и обучением детей  
(отсутствие связи со школой, невнимание родителей к успеваемости ребенка)
- ▶ семьи, в которых дети совершили преступление или правонарушение



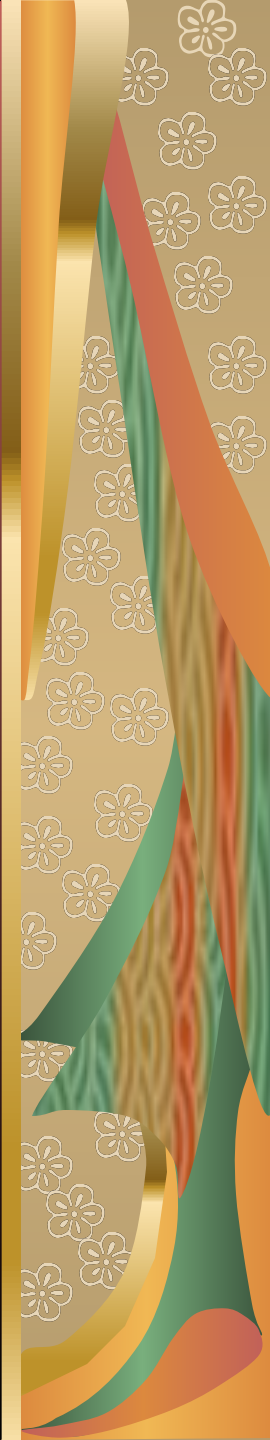
# Методики выявления неблагополучия в семье

- ☺ Рисунок семьи
- ☺ Цветочная композиция «Ваше место в семье»
- ☺ Семейная социограмма
- ☺ Мичиганский тест для выявления алкоголизма
- ☺ Опросник «Анализ семейных взаимоотношений»
- ☺ Анкета на благополучие отношений родителей с их детьми
- ☺ Тест опросник родительского отношения

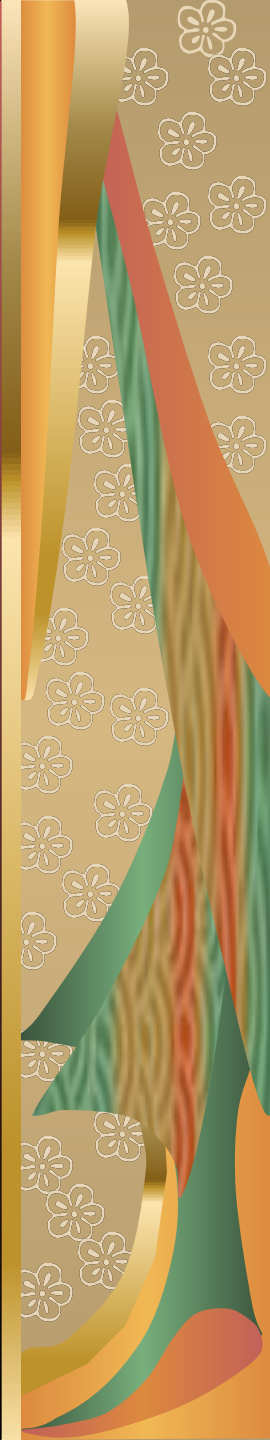


# Формы работы с родителями социально опасных семей

- ◆ диагностика микроклимата в семье глазами родителей и их детей
- ◆ анкетирование, тестирование
- ◆ наблюдение
- ◆ беседа
- ◆ консультирование
- ◆ патронаж
- ◆ тренинг
- ◆ дискуссионный диалог
- ◆ лекция
- ◆ семинар
- ◆ психотерапия, психокоррекция



При проведении диагностики микроклимата в семье глазами родителей и их детей, было выявлено, что совместно осуществляют деятельность в семье лишь 15% родителей; осуществляют контроль за учебной деятельностью детей – 60%, хорошие взаимоотношения в семье у 60%. Только 28% детей всегда говорят правду своим родителям; 17% детей принимают во внимание мнение родителей при выборе друзей.





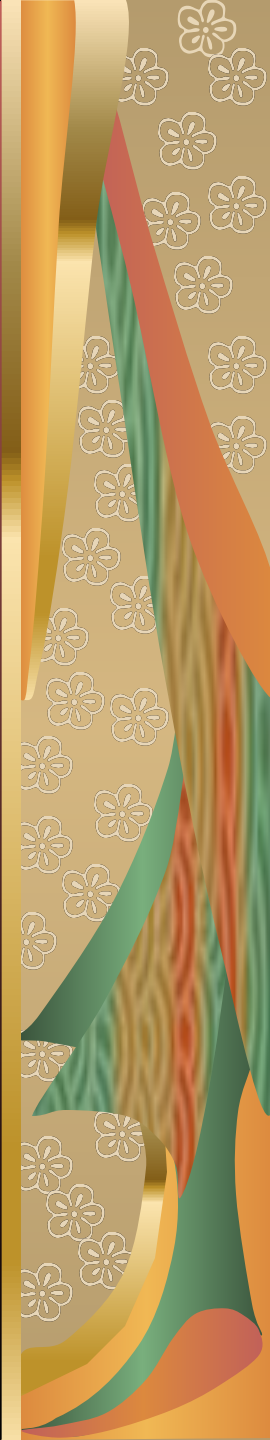
# Последствия жизни и воспитания в социально опасной семье

- детская безнадзорность и беспризорность
- побеги из дома
- правонарушения и преступная деятельность
- алкоголизм
- наркомания и токсикомания
- половая распущенность



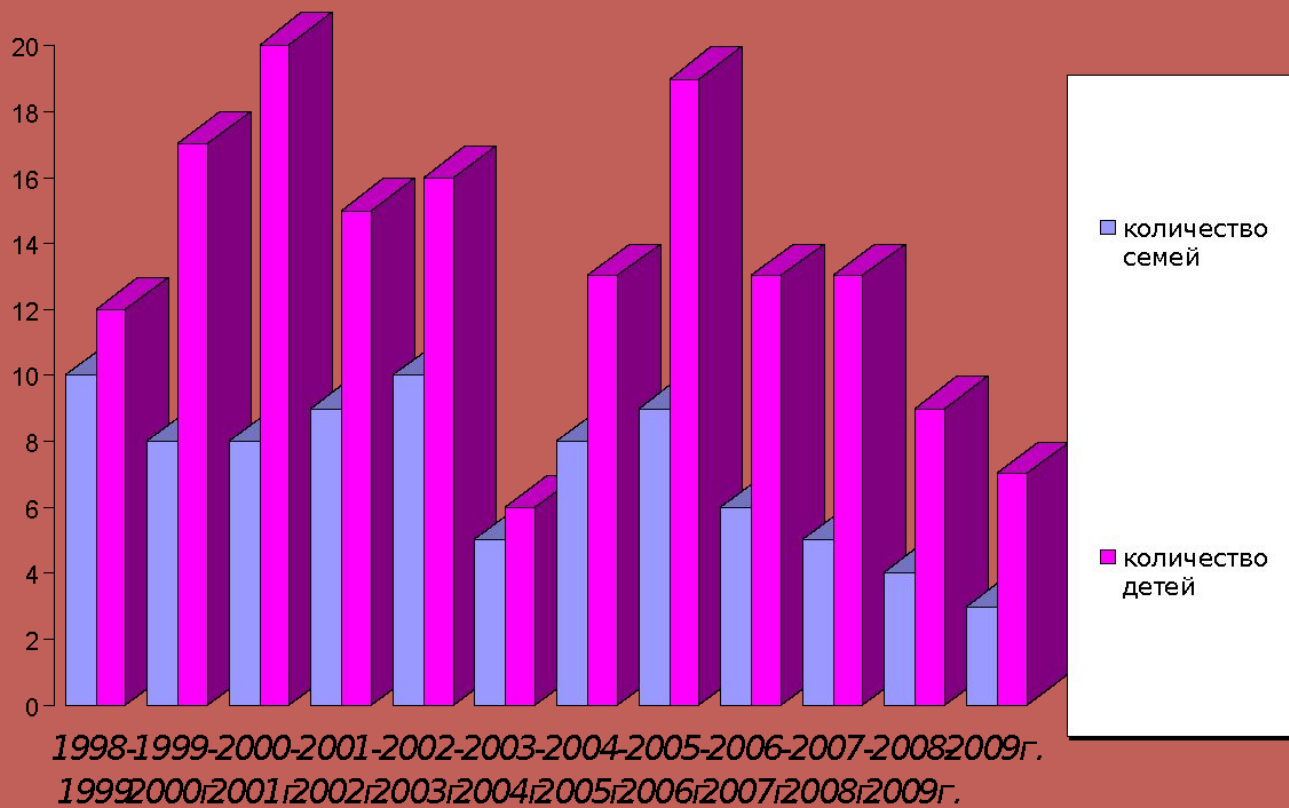
# Эффективные меры воздействия на социально опасную семью

- Принудительное лечение от алкоголизма;
- Лишение родительских прав;
- Консультирование;
- Обучающие консультации для родителей;
- Помощь общественных организаций;
- Влияние через СМИ;
- Пропаганда здорового образа жизни;
- Пропаганда семейных ценностей;
- Оказание материальной помощи;
- Административные штрафы;
- Создание клубов по интересам;
- Постоянный патронаж;
- Обеспечение бесплатным питанием детей из социально опасных семей;
- Бесплатное лечение детей и оздоровление в период каникул;
- Взаимодействие всех служб в раннем выявлении и индивидуальный подход к решению проблем каждой семьи.



# Сравнительный анализ

Диаграмма



## Данные по статистике:

- Наблюдается снижение количества семей, находящихся в социально опасном положении: в 2008 году их 3128, в них 5182 ребенка, в 2007 году – 3547 семей, в них 6051 ребенок.
- ▼ С 2008 года в учреждениях социальной помощи семье и детям изменен подход к организации работы с семьей и детьми по месту жительства: внедрен участковый принцип работы с семьей. Использование данного метода позволит обеспечить своевременную помощь на всех этапах и уровнях.
- ▼ Хочется отметить, что в работе с социально опасными семьями принимают активное участие все службы системы профилактики: КДН и ЗП, ЦСОН, УСЗН, ЦРБ, ОВД, ЦЗ, образование, орган опеки и попечительства.
- ▼ Наиболее эффективны в работе патронаж семей, рейды по выявлению беспризорных и безнадзорных несовершеннолетних.

