

ПРАВИЛА составления ребусов.

**(заготовка к внеклассному
мероприятию)**

Выполнил

а:

Реполовская Марина

Александровна

ГКОУ Специальная (коррекционная)

общеобразовательная

школа-интернат № 52 г. Москва.

Учитель математики (5-12

классы)

Высшая квалификационная

категория.

<http://allriddles.ru/ru/rebuses/rules/>

1. Названия всех предметов, изображенных в ребусе, читаются только в именительном падеже.
2. Довольно часто предмет, изображенный в ребусе, может иметь не один, а два или больше названий, или может иметь одно общее и одно конкретное значение, например, «авто» и «машина», «цветок» и «растение» и т.п. Выбирать необходимо подходящее по логике. Умение определить и правильно назвать изображенный на рисунке предмет представляет собой одну из главных трудностей при разгадывании ребусов.
3. Довольно часто название какого-нибудь предмета нельзя использовать полностью, необходимо отбросить в начале или в конце слова одну или несколько букв. В таких случаях используется условный знак – запятая. Если запятая стоит слева от рисунка, то это значит, что от его названия необходимо отбросить первую букву (слева от рисунка запятую часто изображают перевернутой в верхнем углу), если справа от рисунка – тогда последнюю. Если стоят две запятые, то соответственно отбрасывают две буквы и т.д.

Например, нарисовано «стрекоза», а необходимо читать только «коза», изображен «графин», необходимо читать только «граф»:



4. Если предметы или буквы изображены один в другом, то их названия читаются с прибавлением союза «в». Например, «в-а-за»:



5. Если какая-то буква состоит из другой буквы (много раз повторенной), то читают с прибавлением союза «с». Например, «с-о-с-на»:



6. Если за какой-то буквой или предметом находится другая буква или предмет, то читать необходимо с прибавлением союза «за». Например, «за-м-ок»:



7. Если одна фигура или буква изображена под другой, то читать необходимо с прибавлением слов «на», «над», «под». Например, «на-пи-ток» или «над-е-ж-да»:



8. Если по какой-нибудь букве написана другая, то читают с прибавлением предлога «по». Например, «по-р-т»:



9. Если одна буква лежит возле другой, присоединена к ней, то читают с прибавлением предлога «у». Например, «л-у-к» или «с-у-д»:



10. Если в ребусе встречается изображение предмета, перевернутое вверх ногами, то название его обычно необходимо читать с конца, или иногда это делается просто ради усложнения ребуса.

11. Если изображено предмет, а возле него (или на нём) написана, а потом зачеркнута буква, то это означает, что эту букву необходимо исключить из слова, зашифрованного рисунком. Если же над зачеркнутой буквой находится другая, то это означает, что необходимо ею заменить зачеркнутую. То же самое делают, когда между двумя буквами стоит знак равенства или переходные стрелочки. Зачеркнутые (заменяемые) буквы обычно используют для исключения (замены) их из середины слова. Например, была «груша», а стала «группа», или был «доктор», а стал «диктор»:



12. Если зачеркнутая буква(ы) стоит как независимая фигура, то ее необходимо читать с прибавлением частицы «не». Например, «не-р-в»:



13. Если рядом с рисунком (или над ним, или под ним) стоят цифры, то это означает, что буквы зашифрованного изображением слова читаются в том порядке, который указан цифрами. Также они указывают на то, все ли буквы слова необходимо читать, или нет. Зачеркнутые (отсутствующие) цифры указывают на отсутствие определенных букв. Например, «табуретка» превращается в «букет», а «бутылка» на «булка»:



14. Если рисунки «двигаются» один от другого или один к другому, то необходимо использовать предлоги «к» или «от». Если же какую-то фигуру в ребусе изображают, которая как бы бежит, лежит, летит, сидит и т.п., то к названию этой фигуры необходимо добавить соответствующий глагол в настоящем времени (бежит, лежит, летит, сидит и т.д.).

15. Довольно часто в ребусах отдельные буквосочетания «до», «ре», «ми», «фа», «ля», «си» изображают соответствующими нотами. Например, «до-м»:



Это, по существу, все основные правила для тех, кто хочет попробовать себя в составлении ребусов или в их разгадывании. Однако процесс ребусотворчества предполагает синтез всех приведенных принципов составления ребусов и создания новых правил, понятных для большинства по логике построения.

’



’

’’

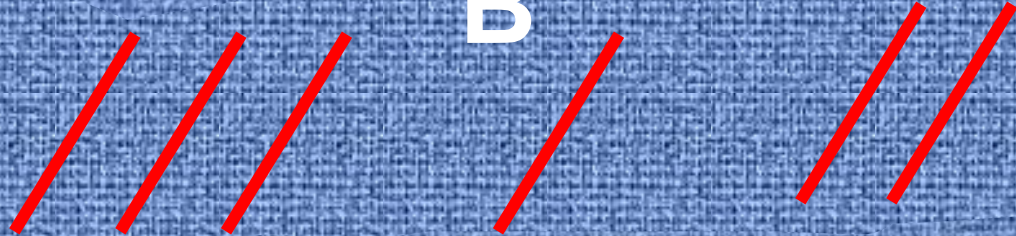


~~С~~~~Т~~~~О~~~~Л~~ ~~П~~~~О~~~~В~~~~А~~~~Р~~

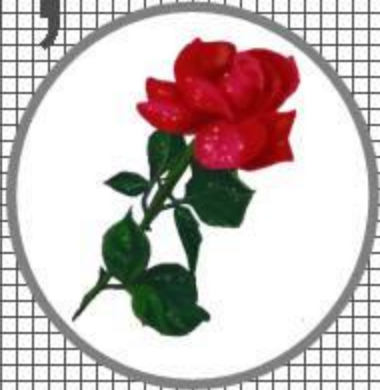
” ” M=B ” ”



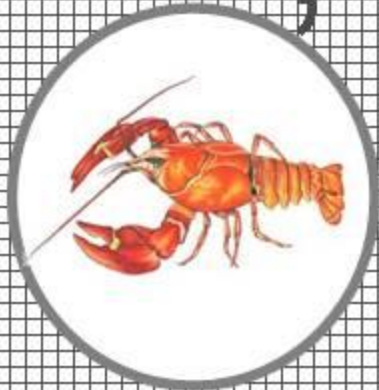
B



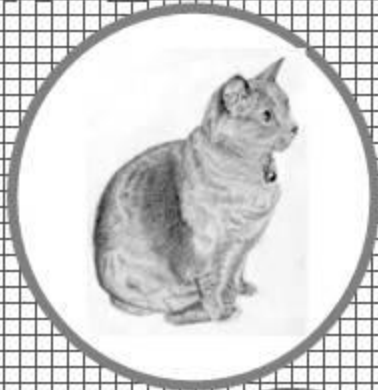
””



”



К=Б



ЗА РА БОТ ОК



,

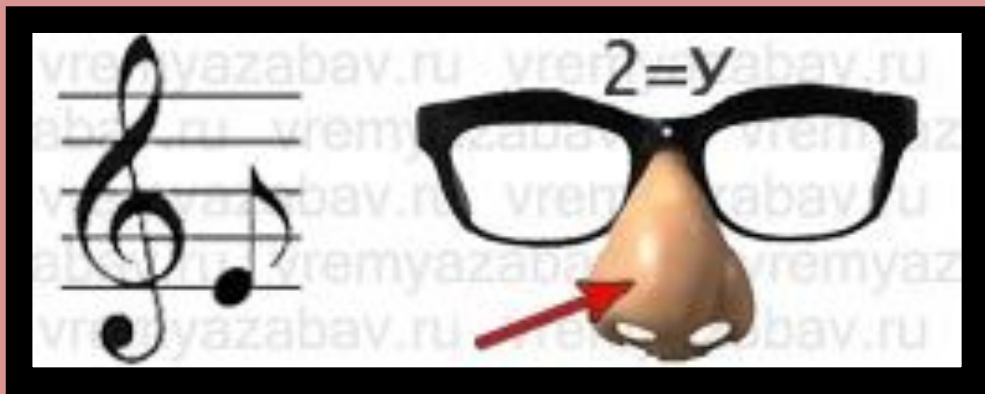
,



Д

Д О М / у Х О Д

1



2



3



4



5



6



7



8



9



10



11

ЗА



12



... A=И

13



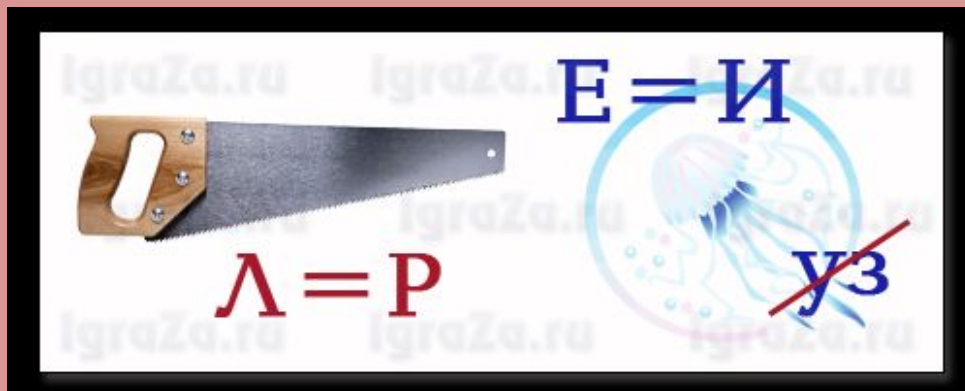
14



15



16



17



18



19

1,3,6 ””””



100 CM



20

2,3,4 ’




21

’ ”” ”””



He



22

Да 100см

pesochmizza.ru

23

Цр Ъ 3,2,1

pesochmizza.ru

24



ир

pesochmizza.ru

25



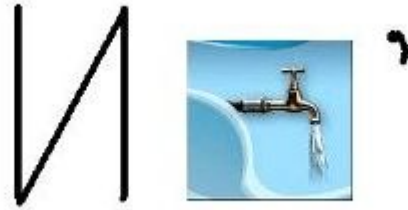
26



27



28



29



30



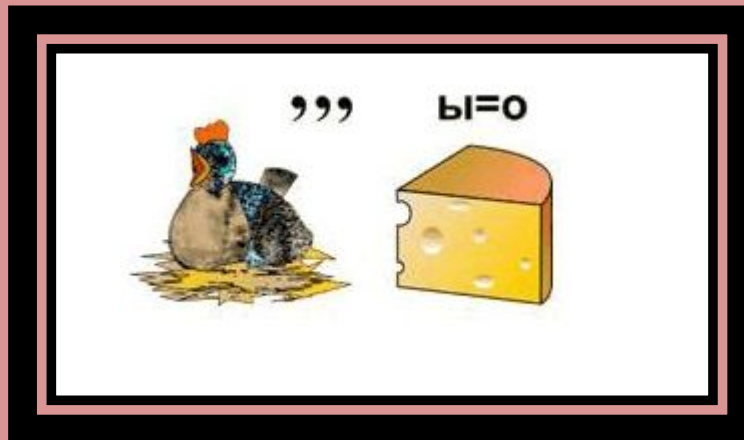
31



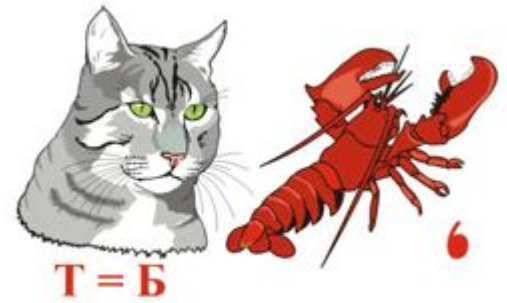
32



33



34



35



36



37



ч

3, 2, 1, 4

38



M = P

39



40

'100 А Р

41



42



43



4,2,6,5

44



45

уч



'100



ОЛА



КИ



'Г

чи



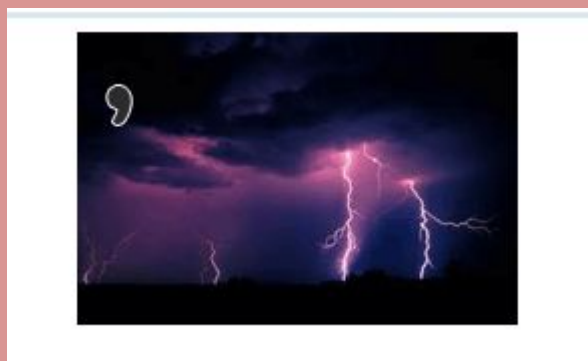
Б=В



БА



“О” БЕЙ

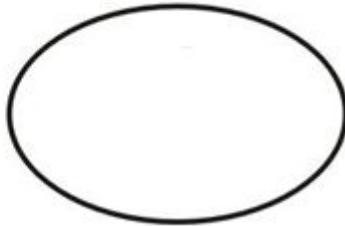




1, 3, 2, 4



O=A



И=A





6,3,2



” AT



”

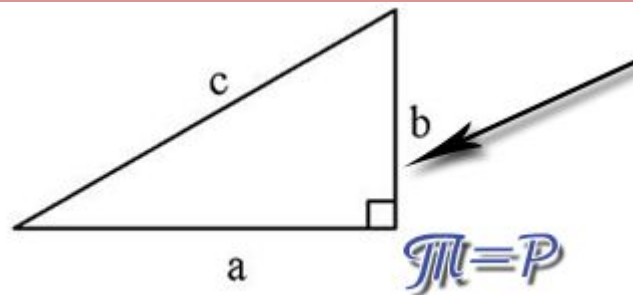


3

”



$T = \Phi$



~~К~~



‘



В



С = Ы

И = Е



‘



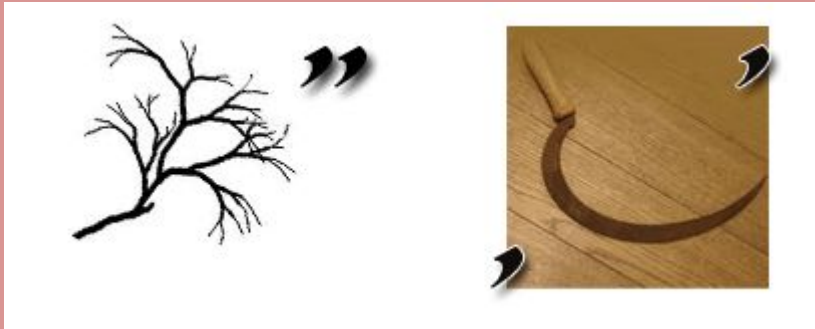
‘



”



”



0



”

1,2,ш,3,4,5



A=E

“

ЛО



’



’

A



’

???

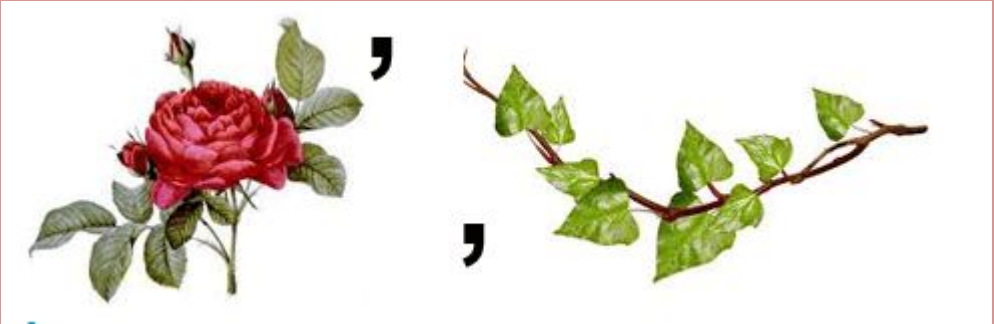
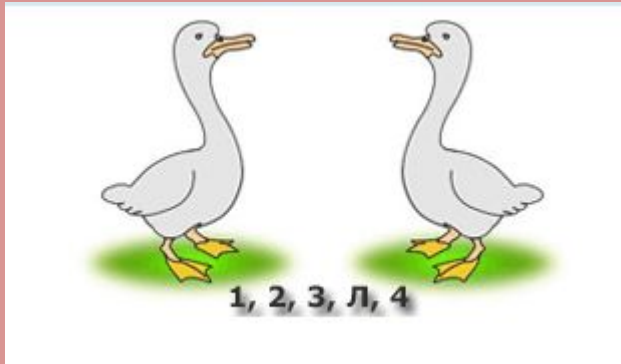


ТА



’



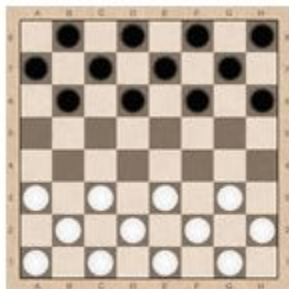




П&Н



2=И



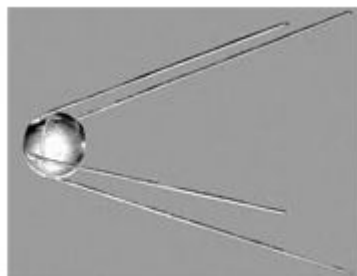
И=А



Я=Е



,



~~X~~



С

Б=Р



IgraZa.ru

а



IgraZa.ru

IgraZa.ru

IgraZa.ru

IgraZa.ru



О=У 4,3,7



“



и = а

Д



’

А

Т



4=А



’



”

ИИ

