

Игра
«Петербург – город музеев»

Вахрушева Т.И.



- **Тема № 1.**
- **Мосты Санкт-Петербурга**



- 1. По однопролетному цепному мосту через Фонтанку 25 января 1905 года эскадрон Конногвардейского полка совершал переход. Возник резонанс, в результате чего мост обрушился. Его восстановили. Этот мост охраняют 4 чугунных сфинкса с фонарями на головах. Как называется этот мост?



Египетский мост



- 2. Четыре грифона – крылатые львы с золотыми гривами – держат цепи этого моста. Построен в 1825 – 1826 годах. Перекинут через канал Грибоедова. Рядом здание бывшего Ассигнационного банка.



Банковский мост



- 3. В 1739 году он назывался Невский мост, но название не прижилось. Сегодня каждый знает другое название. Для моста архитектор Клодт создал 4 фигуры «Укрощение коня».



Аничков мост



- 4. Зимнедворцовый, Верхненабережный. Построен в 1763-1766 Переброшен через Канавку по Дворцовой набережной близ Эрмитажа.



Эрмитажный мост



- 5. Самый широкий мост в центре города. Его ширина 97,3 метра. Является частью Исаакиевской площади.



Синий мост



- 6. Этот мост сооружен по проекту Монферана для прохода на Дворцовую площадь войск, участвующих в параде в честь открытия Александрийского столпа. Рядом стоит здание Певческой Капеллы



Певческий мост или Желтый мост



- 7. Один из первых мостов города соединяет набережные Фонтанки Дворцовую и Кутузова. Архитектор Росси предложил расположить его рядом с дворцовыми прачечными.



Прачечный мост



- 8. Четыре фигуры сидящих львов украшают пешеходный мост через канал Грибоедова. Он соединяет Львиный переулок и улицу Подъяческую.



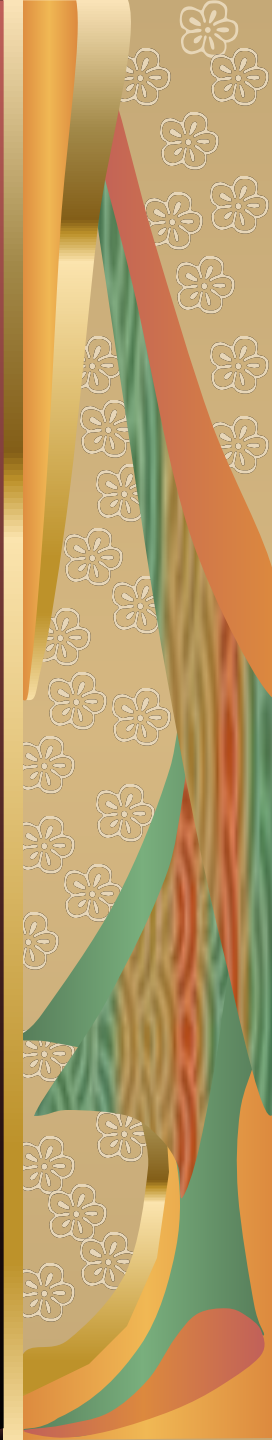
Львиный мост



- **Тема 2.**
- **Пригороды Санкт-Петербурга**



- 1. Камерон, Кваренги, Бренна, Воронихин принимали участие в создании этого дворца. Стройный и цельный ансамбль создавался 50 лет. В стиле русского классицизма. Вокруг дворца создан пейзажный парк. Перед дворцом монумент Павлу.



Павловский дворец.



- 2. Здесь в 1753 году была создана фабрика по варке цветного стекла и изготовлению мозаичной смальты. До 1948 года этот пригород называли так же, как и сейчас. С середины 20 века город носил имя великого ученого и литератора.



Город Ломоносов



- 3. В 18 веке - Саарская Мыза, до 1918 года - Царское Село, до 1937 года – Детское Село. В начале 18 века архитектор Растрелли соорудил небольшой каменный дворец. Очень долгие годы весь мир ищет одну из комнат этого дворца.



Екатерининский дворец



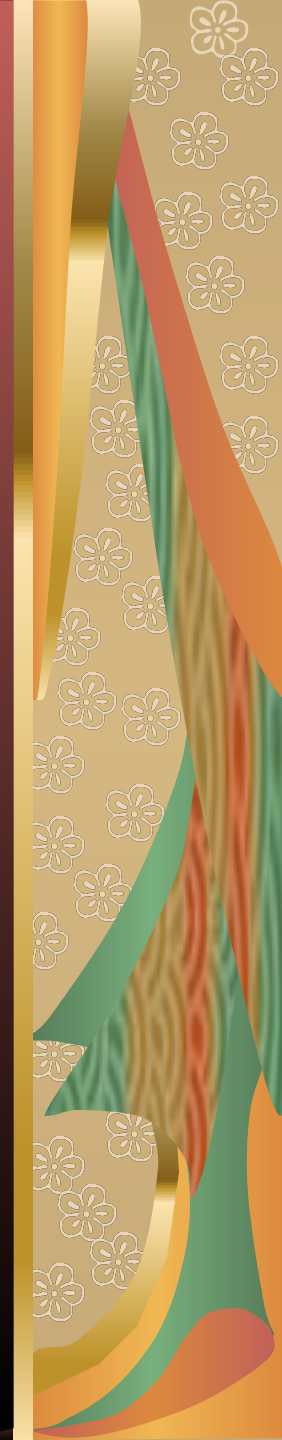
- 4. Петр Первый в 1714-1725 годах соорудил этот дворец. Перестроил Растрелли. Важнейшую роль играют здесь регулярные парки, сад с фонтанами.



Петергоф



- **Тема 3.**
- **Змеи в городе.**



- 1. Этот фонтан создан в 1871 году архитектором А. Штакеншнейдером и скульптором Д. Йенсеном. Полуобнаженная девушка держит в руке чашу с водой, к которой подползла змея. С давних времен чаша со змеёй считается эмблемой медицины. И действительно это девушка имеет прямое отношение к врачеванию: Гигиеня, богиня здоровья, спасала даже безнадежно больных. Как называется фонтан?



- 2. Главный бренд Петербурга...
Скульптор Фальконе на Сенатской площади в 1782 году установил монумент. Вздрыбленный конь топчет копытами гигантскую змею. Назовите памятник и фамилию русского поэта, воспевшего главный памятник города.



- 3. Голова Медузы Горгоны. Её страшный взгляд вкупе с извивающимися в волосах злобными змеями превращает все живое в камень. Изображение головы Медузы делало щит непробиваемым. Такой талисман хотели иметь многие воины. В декоре многих зданий Санкт-Петербурга тоже встречается изображение Медузы. Назовите места, где вы видели эти изображения.



- 4. Бог Меркурий – покровитель торговцев и ремесленников, вестник и дипломат – смог помирить дерущихся змей, бросив им ветвь. Обвившись вокруг неё, они тотчас прекратили схватку. Так появился жезл Меркурия – кадуцей. В архитектуре изображение символа примирения использовали в качестве знака, защищающего тайну коммерции. Неудивительно, что он красуется на фасаде какого-то здания...



- 5. Уже триста лет Афина Полиада и Афина Паллада стерегут наш город. Они установлены в нишах Петровских ворот Петропавловской крепости. Одна из них держит зеркало, а другая - ?



- **Тема 4.**
- **Жизнь замечательных людей.**



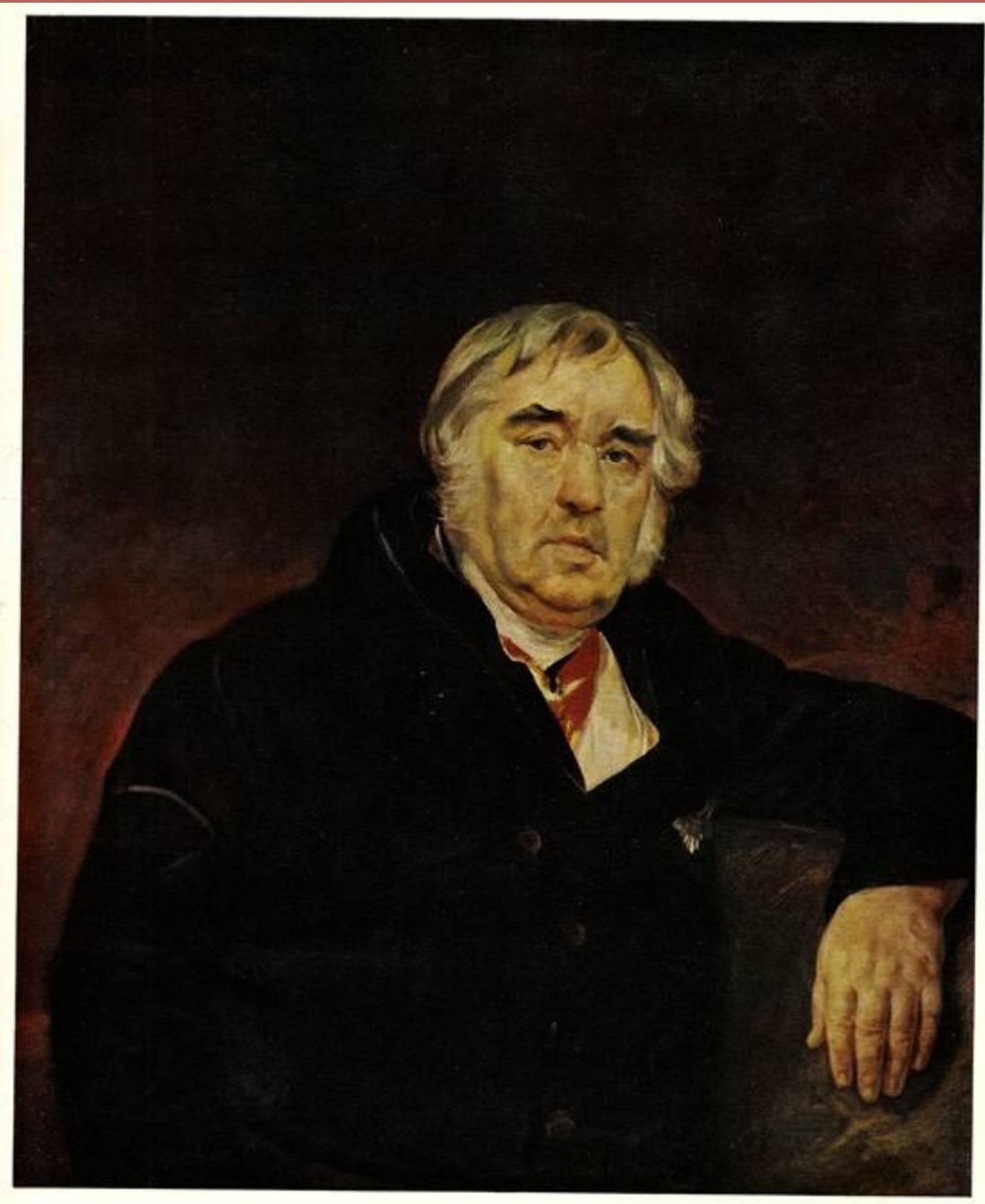
- 1. Он расписал Исаакиевский собор и Лютеранскую церковь, на Невском проспекте. Создал блестящую галерею портретов современников. Написал знаменитую картину «Последний день Помпеи».



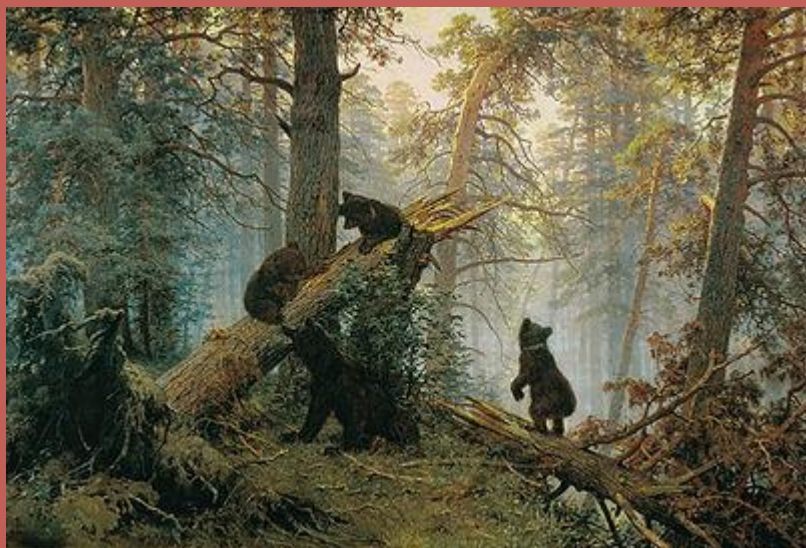


- 2. Баснописец, драматург.
Скульптор П.К. Клодт в Летнем саду памятник ему воздвиг.
Памятник появился благодаря частным пожертвованиям. На постаменте персонажи басен: проказница Мартышка, Осел, Козел да косолапый Мишка.

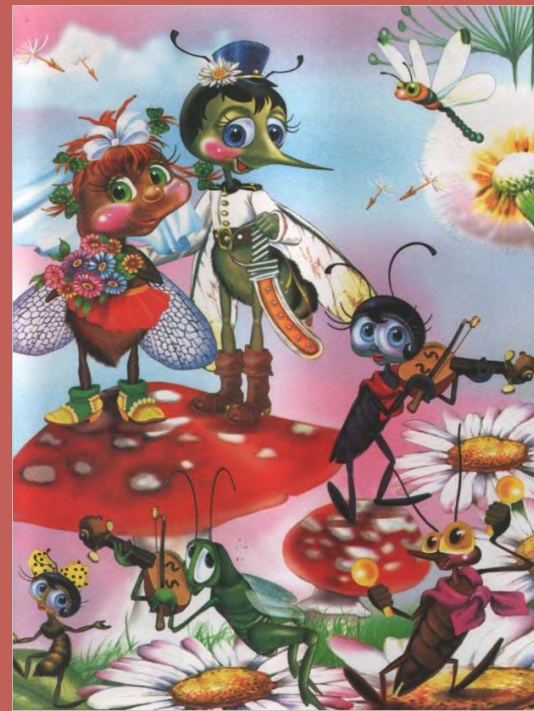




- 3. Живописец, график, пейзажист. Написал картину «Корабельная роща», «Утро в сосновом лесу», «Рожь». Кто это?



- 4. Автор «Мухи-цокотухи», «Айболита», «Тараканище».
- Он жил в Петербурге.



- 5. Поэт. Впервые приехал в Петербург в 1801 году. С няней гулял по Летнему саду. В 1811 году из Москвы приехал для поступления в лицей. Дядя его привёз. Написал «Друзья! Прекрасен наш союз...»

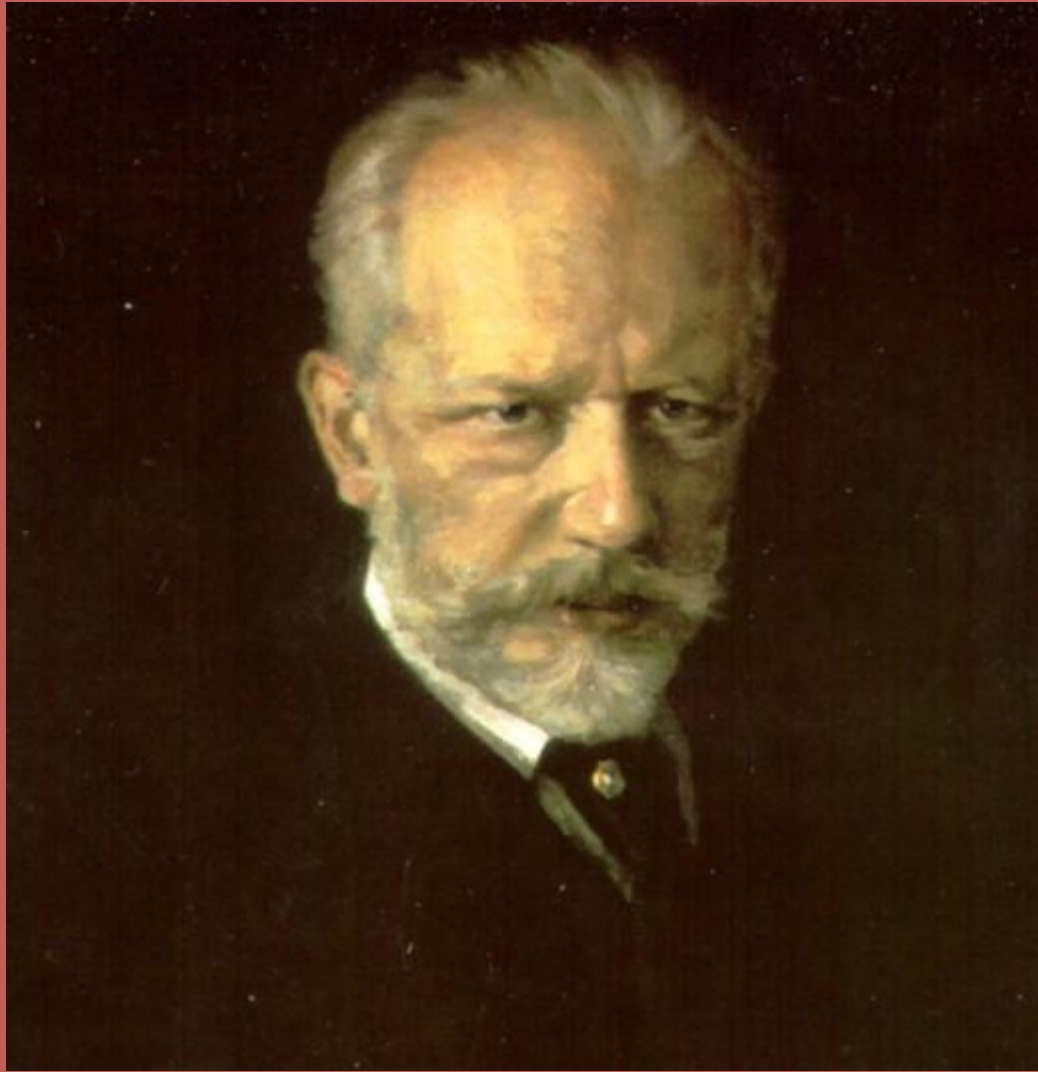




- 6. Композитор, дирижер. Жил на улице Гоголя. Создал знаменитый балет «Щелкунчик», «Спящая красавица»



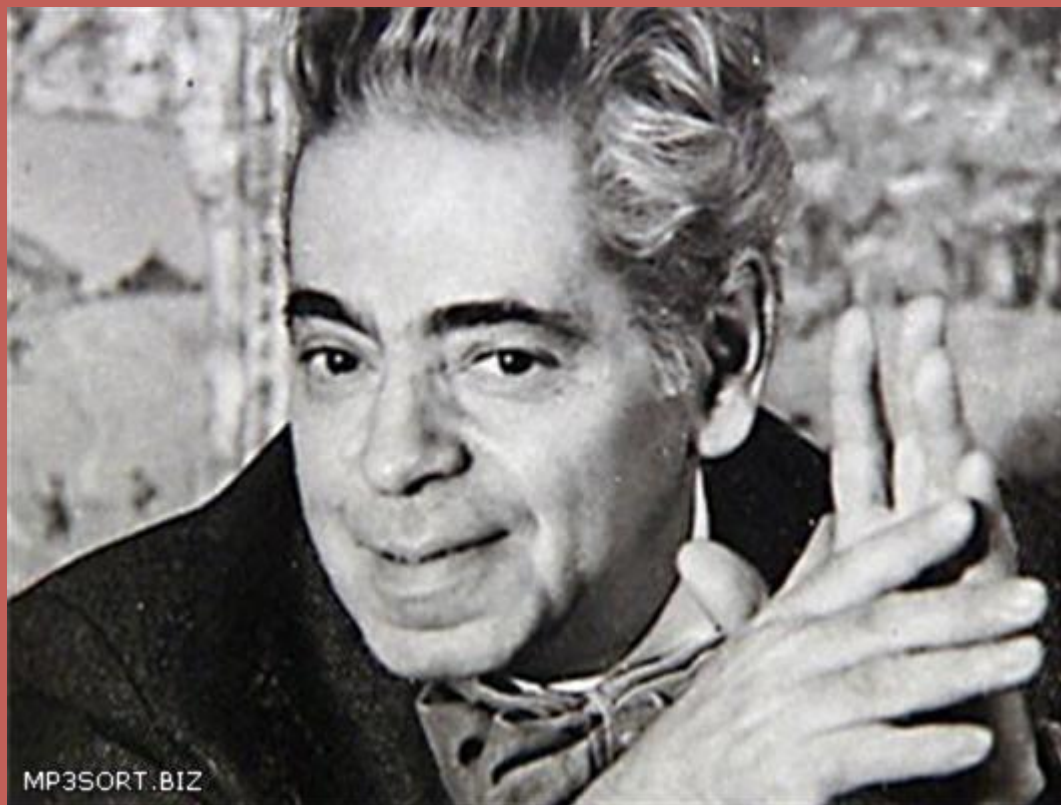
П.И. Чайковский



- 7. Истинный интеллигент, великий артист заставлял всех смеяться до слёз, даже если кто-то узнавал в его персонажах самих себя. В 1942 году он стал художественным руководителем Ленинградского театра эстрады и миниатюр. Этот театр на Большой Конюшенной сегодня носит его имя.

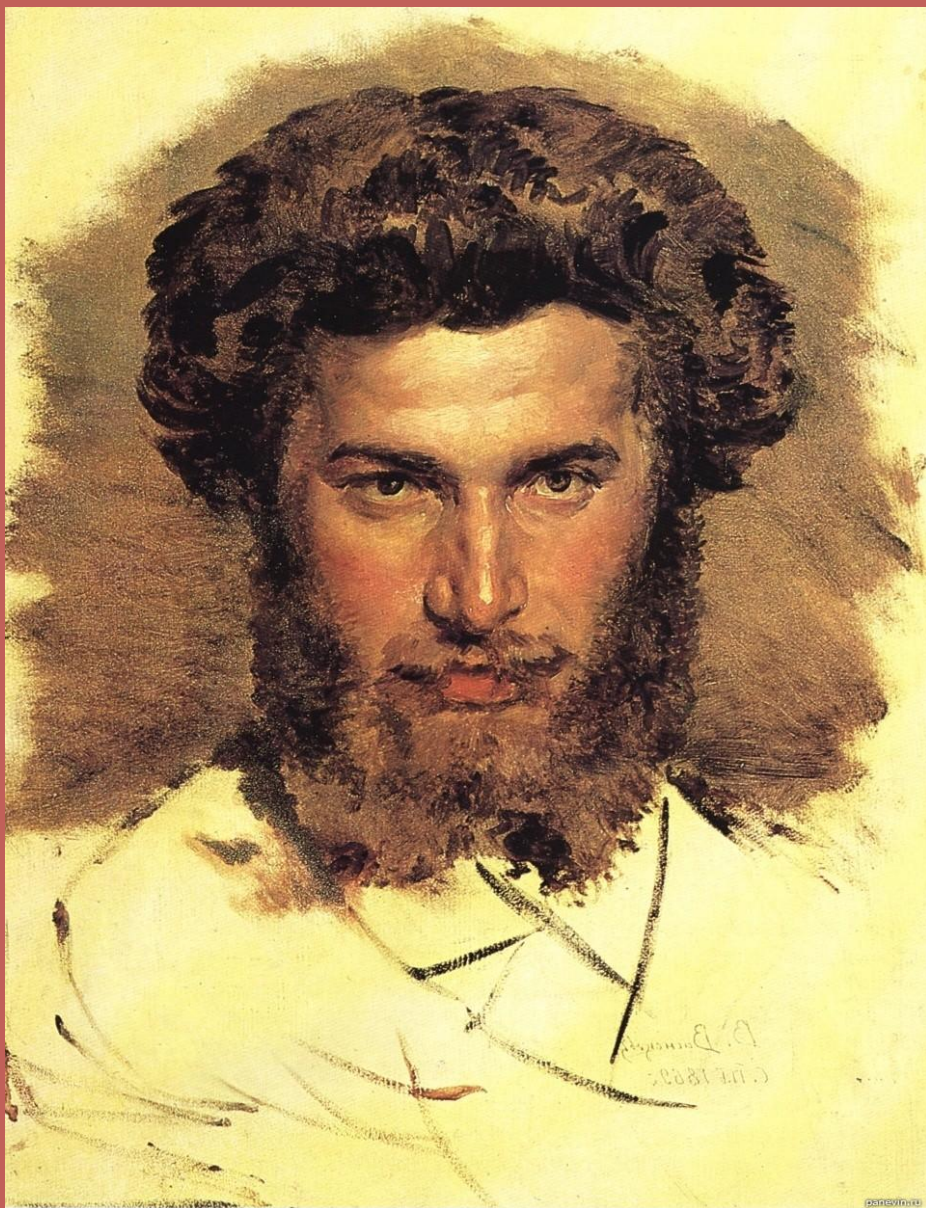


Аркадий Райкин



- 8. Если бы не удивительные «светящиеся» полотна этого выдающегося художника, мы бы до сих пор считали живопись всего лишь рисованной фотографией. «Иллюзия света была его богом», - говорил о нем его друг Илья Репин. В 1880 году в зале Общества поощрения художеств открылась выставка одной картины – «Лунная ночь на Днепре». Посетители подолгу стояли у холста, не в силах оторвать взгляд. Любопытные заглядывали за раму: не спрятан ли там источник света? Это была его картина.





- Куинджи
Архип
Иванович



- 9. Он многое сделал для русской оперы, но особый его вклад – более ста романсов, в том числе и на стихи А.С.Пушкина (это более 25 романсов, дуэтов и трио). Произведения великого поэта легли в основу трех из четырех созданных композитором опер – «Торжество Вахха», «Русалка», «Каменный гость».





• Даргомыжский
Александр
Сергеевич



- **Тема 5.**
- **Архитекторы. Скульпторы.**



- 1. Французский скульптор. Автор изящных аллегорических и мифических статуй и статуэток. («Амур», «Психея»). Талант монументалиста открылся в момент, когда он начал создавать памятник Петру Первому.



Этьен Морис Фальконе



Этьен Морис Фольконе



- 2. Доминико звали его. Архитектор и инженер. По его проектам заложены Кронштадт, Александровская лавра, Летний дворец Петра Первого в Летнем саду, Двенадцати коллегий здание. Постройки этого архитектора характерны для зодчества раннего русского барокко.



Доминико Трезини



- 3. Представитель классицизма. Работал у Растрелли. Построил Чесменскую церковь, Церковь Рождества святого Иоанна Предтечи, Армянскую церковь, Лютеранские церкви.



- 4. По происхождению итальянец. В его постройках отразился переход от барокко и рококо к классицизму. Это дворец в Гатчине, павильоны в Царском Селе, Мраморный дворец. Верстовые столбы также ставились по проектам этого архитектора.(



Фельтон Юрий Матвеевич



- 5. Мастер монументальной пластики. Создал четыре группы «Укрощение коня» на Аничковом мосту, памятник И. Крылову, шестерку коней на Нарвских триумфальных воротах.



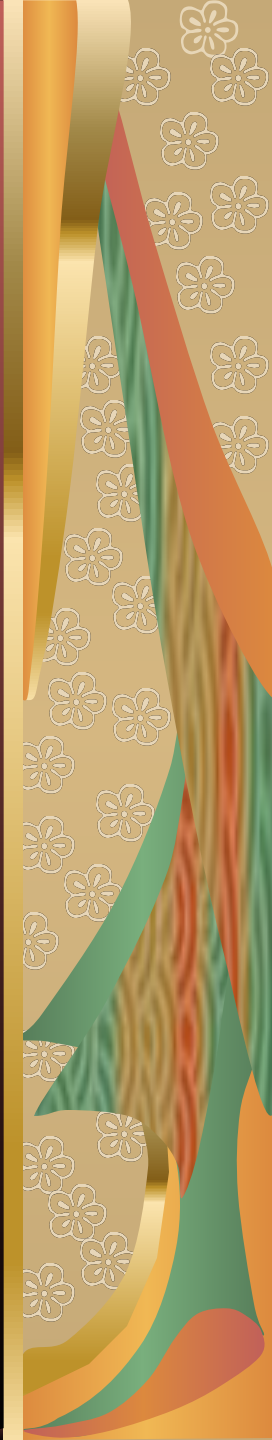
Чарльз Камерон



- 6. Придворный архитектор. Крупнейший представитель русского барокко. Его постройки отличаются стремлением к помпезности и пышности. Собор Смольного монастыря, Большой Екатерининский дворец, Воронцова дворец, Строгонова дворец, ансамбль Зимнего дворца.



Растрелли Варфоломей Варфоломеевич

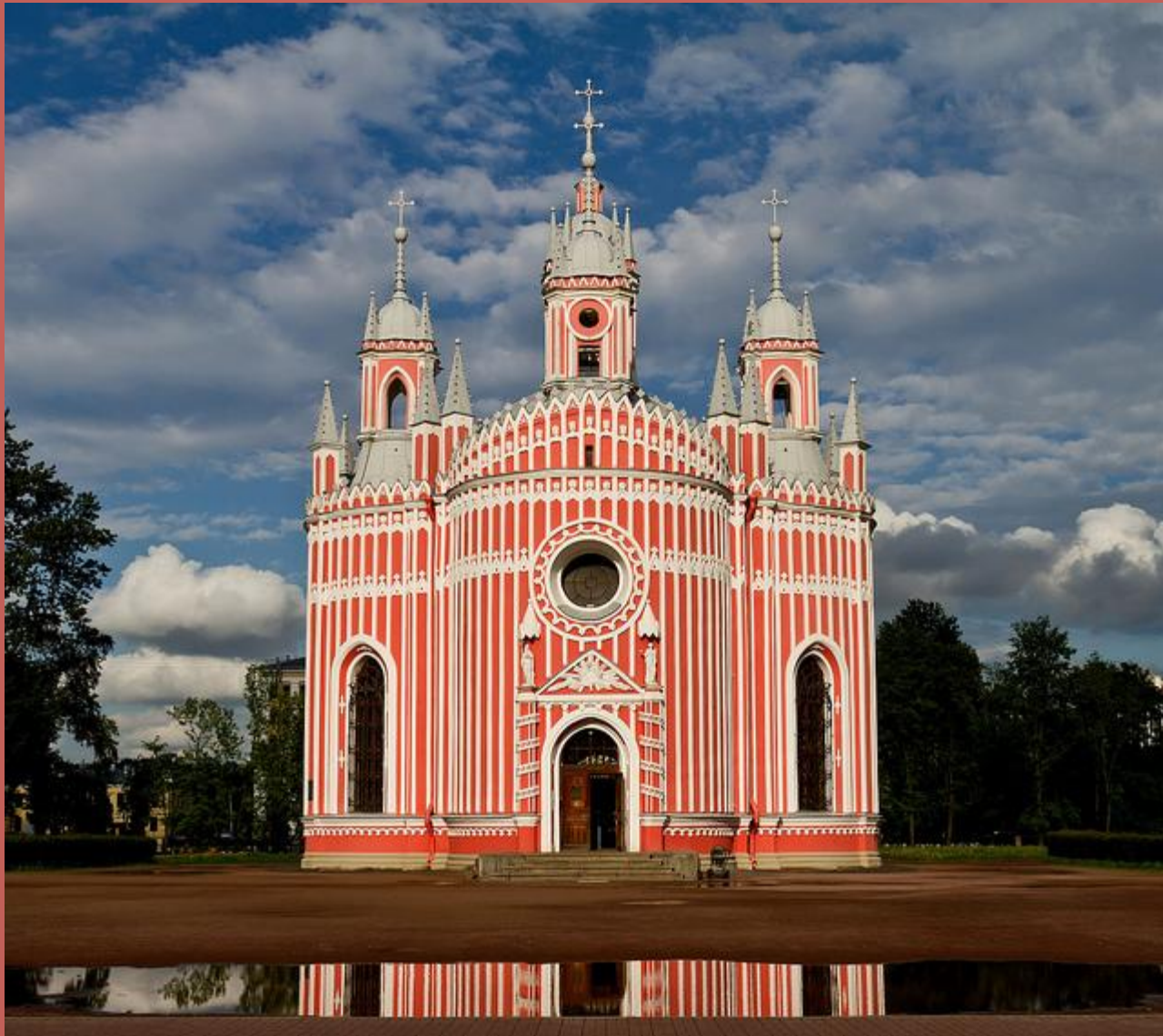


- **Тема 6.**
- **Соборы и церкви Санкт-Петербурга.**



- 1. Эту церковь создал в 1780 году архитектор Фельтон. В плане она представляет собой «четырёхлистник». Окрашена в красно-белые тона. Возведена в честь победы русского флота над турецким флотом в Чесменской бухте Эгейского моря в 1777 году.





- 2. Архитектор Фальконе на Каменоостровском проспекте возвел крестообразное здание готической архитектуры. Высокому готическому шпилю и колокольне соответствует остроконечный шатер на высоком барабане. Поставлена в честь Чесменской победы русского флота. Это церковь Рождества Святого Иоанна Предтечи. Какое название носит в народе?





- 3. Архитектор Трезини строил это 1712 по 1733 год. Золоченый шпиль с флюгером в виде летящего ангела украшает собор . собор является усыпальницей российских императоров, начиная с Петра Первого.





- 4. Кафедральный собор. Памятник архитектуры в стиле барокко. Архитектор С.И. Чевакинский. Построен на месте Морского полкового двора. Покровитель святой Николай Мирмекийский.





- 5. Для древней иконы Казанской богородицы на Невском проспекте архитектор Воронихин в стиле классицизма создал величественный собор.





- 6. Памятник архитектуры позднего классицизма. Архитектор Монферран. Заложен в честь Петра Первого, 30 мая по старому стилю, что совпадает датой рождения императора.



