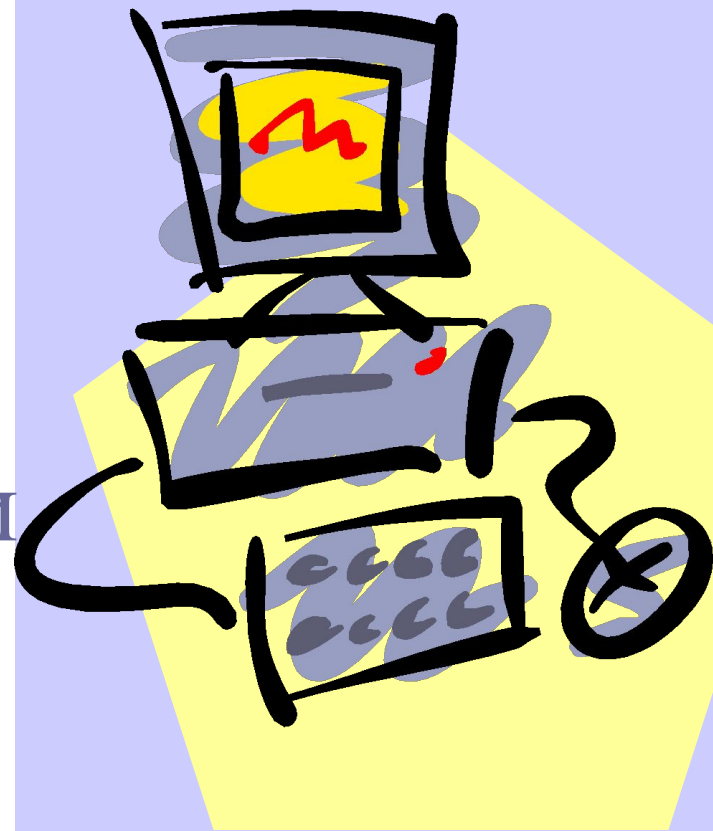


Роль социального педагога в формировании здорового образа жизни учащихся



Презентацию  
подготовила  
Кузнецова Е.В.

# Цель и задачи социального педагога в формировании ЗОЖ учащихся:

**Цель:** обеспечение профилактики негативных явлений и отклонений в поведении учащихся, оказание помощи классным руководителям по формированию здорового образа жизни несовершеннолетнего и его семьи, охране и культуре физического, психического, духовного и социального здоровья.

**Задача :** построение здоровьесберегающего образования среди участников образовательного процесса.



# ПОНЯТИЕ СОЦИАЛЬНОГО ЗДОРОВЬЯ:

Здоровье- это «состояние полного физического, духовного и социального благополучия, а не только отсутствия болезней и физических дефектов», согласно ВОЗ.

**Социальное здоровье** – это определённый уровень развития, сформированности и совершенства форм и способов взаимодействия индивида с внешней средой (приспособление, уравновешение, регуляция); определённый уровень психического и личностного развития, позволяющий успешно реализовывать это взаимодействие. Это осознание себя как полезной части общества, т.е. социума.



# Критерии социального здоровья:

- ❖ адаптация в различных общностях (семья, класс);
- ❖ овладение ведущими и другими видами деятельности (игровая, учебная, творческая);
- ❖ уравновешенность процессов социализации и индивидуализации;
- ❖ выработка индивидуального стиля поведения (деятельности);
- ❖ общая средовая адаптация, т. е. интеграция в общество.



# Четыре уровня человеческой природы:

<p><b>Личностный уровень:</b> <b>духовный,</b> <b>мировоззренческий</b></p> <p>(стремление понять своё предназначение в жизни и реализовать его)</p>	<p><b>Социальный уровень:</b> <b>общественный</b></p> <p>(стремление занять определённое место в обществе)</p>
<p><b>Биологический уровень:</b> <b>физический</b></p> <p>(стремление сохранить и поправить своё здоровье)</p>	<p><b>Психологический уровень</b></p> <p>(стремление к планированию и самоуправлению поведением)</p>



# Составляющие здорового образа жизни:

- отказ от вредных пристрастий (курение, употребление алкогольных напитков и наркотических веществ);
- оптимальный двигательный режим;
- рациональное питание;
- закаливание;
- личная гигиена;
- ПОЛОЖИТЕЛЬНЫЕ ЭМОЦИИ.



# Основные направления социально-педагогической работы с детьми в образовательном учреждении:

- изучение медико-психологических и социально-педагогических особенностей личности учащихся, условий их жизни, специфики микросреды;
- выявление детей “группы риска”;
- осуществление профилактической работы по предупреждению школьной и социальной дезадаптации;
- помощь семье в проблемах, связанных с учёбой, воспитанием ребёнка; помощь ребёнку в устранении причин, негативно влияющих на его посещаемость и успеваемость;
- привлечение общественности и организаций к проведению социально - значимых мероприятий, акций, диагностирование, распознавание проблемных ситуаций на ранних стадиях с целью предотвращения серьёзных последствий;
- осуществление правового просвещения учащихся;
- консультирование групповое и индивидуальное детей и их родителей по вопросам разрешения проблемных жизненных ситуаций, снятия стресса; выявление запросов, потребностей детей и разработка мер помощи конкретным учащимся с привлечением других специалистов;
- помощь педагогам в разрешении конфликтов с детьми.



# Профилактические мероприятия с учащимися и их родителями:

1. Выявление учащихся, склонных к совершению правонарушений, к табакокурению, употреблению алкоголя, наркотических веществ (анкетирование, тестирование, опрос, беседа, наблюдение)
2. Посещение обучающихся на дому с целью обследования социально-бытовых условий проживания учащихся, контроля за семьей и ребенком.
3. Вовлечение в кружковую деятельность.
4. Участие в конкурсах, выставках рисунков, плакатов по пропаганде здорового образа жизни.
5. Классные часы по формированию правовой культуры, толерантного поведения, тематические беседы.  
Приглашение специалистов из ЦМП для беседы.
6. Тренинговые занятия с учащимися.
7. Посещение ФСНК (отдел по борьбе с наркотиками), музеев историко-мемориального, при УВД г. Коврова.
8. Выступления на родительских собраниях.
9. Обсуждение учащихся, родителей на заседаниях Совета профилактики.
10. Организация встречи учащихся с инспектором ОДН УВД.
11. Кинолектории по профилактике ПАВ, детской преступности, правонарушений.
12. Контроль за успеваемостью, посещаемостью учащихся.
13. Организация отдыха в каникулярное время.





# Документы, необходимые для профилактической работы соц. педагога:

- План профилактической работы, согласованный с ОДН УВД г. Коврова
- План работы с семьями и учащимися, находящимися в СОП, состоящими на различных видах учета.
- Текущие планы работы, отчёты, справки о проводимой работе.
- Представления, характеристики, ходатайства, передаваемые в отдел опеки и попечительства, ОДН УВД г. Коврова, где они рассматриваются на комиссии по делам несовершеннолетних и защите их прав (КДН и ЗП).
- Социальные паспорта классов.
- Списки различных категорий учащихся.
- Социальные истории учащихся, состоящих на учёте.
- Информация о занятости обучающихся в кружках и секциях.
- Информация о занятости на каникулах обучающихся, состоящих на учёте.
- Информация от классных руководителей по разным направлениям: характеристики, пропуски, сообщения о произошедших случаях, отчёты о работе, ходатайства о снятии с учёта и т.д.
- Протоколы координационных комиссий, родительских собраний.
- Тетрадь учёта индивидуальной и коллективной профилактической работы с учащимися.
- Результаты проводимых диагностик.
- Документы по правовому и здоровьесберегающему просвещению детей и их родителей.
- Методические разработки классных часов, мероприятий, родительских собраний, бесед и т.д. по профилактической направленности.

Вся деятельность социального педагога направлена на социализацию личности каждого ребёнка. В результате такой работы формируется активная жизненная позиция, которую можно сформулировать

словами:

**“Я могу”,**

**“Я хочу”,**

**“Я делаю”.**

