

*Психолого- педагогическая  
коррекция и регуляция  
девиантного поведения  
учащихся школы*

## Приемы стратегии «Разрешающее поведение» при поведении ученика, направленном на привлечение внимания.

Стройте урок на основе **вопиющего поведения**. Вот пример такого урока математики.

*Ученики четвертого класса помешались на плевках из трубочек. Они не поддавались никаким воспитательным методам. Плевались на уроках и переменах. Тогда учитель математики сказал, что раз они так любят плевки, он собирается учить их математике исключительно на плевках. Он сделал мишень и движущийся контур, начертил на полу зоны, обозначающие разную степень успешности, и велел тщательно записывать результаты своих достижений. Довольно скоро дети больше не хотели слышать о плевках.*

Этот прием хорошо работает с ругательствами, которые могут быть изучены в теме «Сленг», с надписями на английском языке (названия рок-групп и молодежных лозунгов) – в английском, с выкриками запомнившихся рекламных слоганов – в обучении орфографии, пунктуации и практической стилистике.

**Доведите до абсурда демонстративную выходку.** Другой прием, используемый в той же ситуации массовой эпидемии плевания.

Провинившиеся ученики получали задание плюнуть 500 раз. После первой сотни плевков они уже мечтали только об одном: никогда больше не видеть трубочек для плевания, ибо это было скучное и однообразное занятие, от которого сохло горло.

Этот прием годится для многих хамских выходок: учеников, которые не хотят сидеть на своем месте, заставьте стоять весь урок, ученики, которые постоянно болтают или издают неприличные звуки, должны записать полную часовую аудиокассету своих речей или звуковых упражнений и принести завтра в класс и т.п.

**Используйте «разрешенную квоту».** Этот прием рекомендует доктор Рудольф Дрейкурс в книге «Психология в классе». Прием состоит в том, что какое-то нарушение поведения разрешается, уж если оно появилось, но только в том объеме, который оговорен заранее и с условием, что ежедневно объем этот будет уменьшаться.

Техника «разрешенной квоты» работает только в отношении поведения, направленного на привлечение внимания.



- **Поведение человека** в широком смысле – это его образ жизни и действий, то, как он себя ведет по отношению к другим людям, идеям, внешнему и внутреннему миру, к себе. Это поведение, которое основывается на общественных нормах.
- **Нормальное поведение** – это любое поведение, которое не разрушает общественных отношений, образующих данную сферу деятельности.
- Нормальное поведение ученика предполагает его адекватное, отвечающее потребностям и возможностям отношение к образовательному процессу и обществу.



**Девиантное поведение** – это поведение, противоречащее общепринятым нормам, то есть асоциальное поведение. Девиантное поведение учащихся в настоящее время встречается довольно часто и практически наблюдается в каждой школе. Среди подрастающего поколения усилилось демонстративное и вызывающее поведение по отношению к взрослым, чаще и в крайних формах стали проявляться жестокость и агрессивность.





**Девиантное поведение** зачастую опасно не нарушениями дисциплины. Даже самые значительные нарушения поведения можно пережить. Дело в последствиях. Отклоняющееся поведение сильно влияет на формирование характера, который определяет всю будущую жизнь человека. Если такое поведение своевременно не остановить и не подкорректировать, то общество получит неуравновешенного, морально незрелого, подверженного различным влияниям, без жизненных принципов и нравственного стержня, слабого человека.

Проблема отклоняющегося или девиантного поведения учащихся весьма актуальна. Девиантное поведение должно быть рассмотрено и известно во всех его проявлениях, как родителям, так и учителям, воспитателям. Правильное поведение взрослых при появлении факторов, приводящие к девиантному поведению подростков, поможет решить создающуюся проблему на этапе ее раннего становления.



В нашей школе, как и в любой другой, обучаются дети, имеющие отклоняющееся от принятых в социуме норм, поведение.

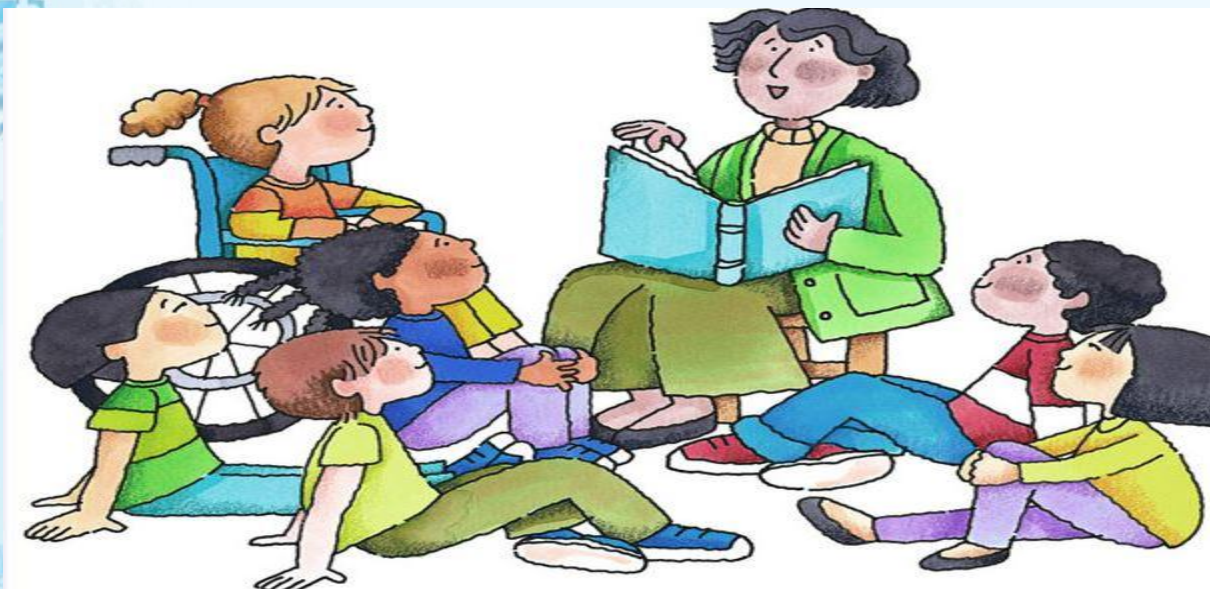
Со стороны педагога-психолога проводятся мероприятия направленные на выявление детей с отклоняющимся поведением. Это наблюдение, посещение уроков, индивидуальная и групповая диагностика, мониторинги, беседы с учителями, воспитателями и родителями.

Для определение уровня адаптации и социализированности проводятся диагностики, а так же используются результаты наблюдения педагогами за обучающимися, выявляются обучающиеся, имеющие проблемы в социализации и нарушении поведения.

При выявлении детей с девиантным поведением, с ними ведется коррекционная работа, направленная на регуляцию отклоняющихся от нормы проявлений в поведении, таких как вербальная и физическая агрессия, излишняя демонстративность, склонность к побегам.



В случае с детьми, имеющими повышенный уровень агрессии, нарушения в поведенческой сфере, проводится первичная диагностика на предмет исследования уровня агрессии, социализации, самооценивания, адаптированности, акцентуаций характера. Далее следует подбор оптимальных техник, зависящих от возраста, психологического и умственного развития ребенка. Коррекционная работа, с детьми этой группы, включает в себя методы и упражнения на снижение уровня агрессии (это дыхательные упражнения, упражнения на релаксацию, переключение внимания, способы саморегуляции, упражнения на повышение уровня самооценки обучающегося).

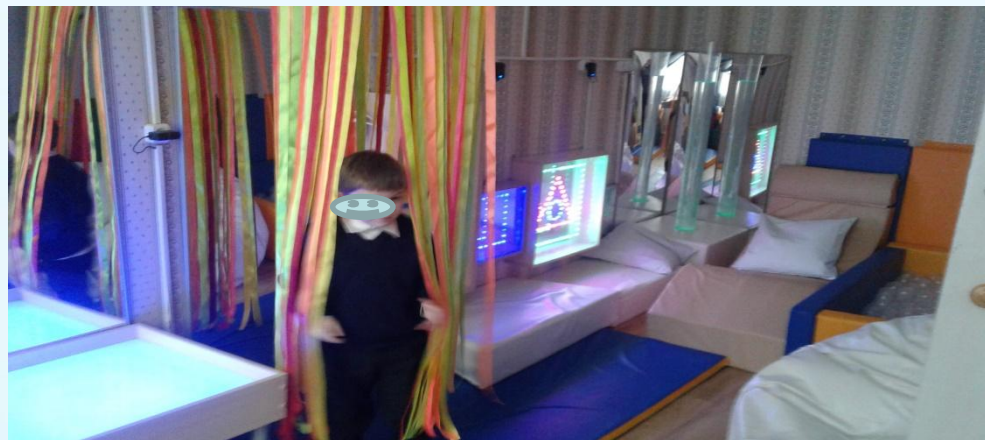
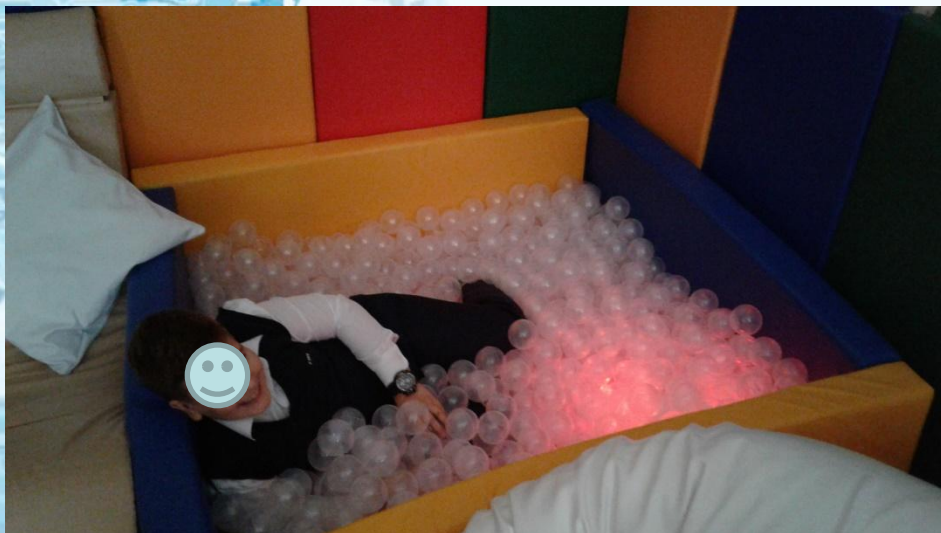


С детьми, младшего школьного возраста, имеющими отклонения в поведенческой сфере и социализации, проводится диагностика по методикам, соответствующих возрастным рамкам этих детей. Это, в первую очередь диагностика социализированности и адаптации ребенка в школе, готовность к школьному обучению, определяется степень невротизированности обучающегося. Диагностируются не только дети, но и родители, учителя и воспитатели. Психокоррекционные упражнения проводятся преимущественно в игровой форме, более доступной для детей данной группы. Это упражнения на активизацию мыслительных процессов, на повышение уровня внимания, самоконтроля.





Упражнения на релаксацию и снятие мышечного и эмоционального напряжения включают в себя ароматерапию, звукотерапию, тактильные упражнения. Замечательными помощниками в этом случае выступают тренажеры сенсорной комнаты, такие как: музыкальное кресло-подушка, сухой душ и сухой бассейн, кресло куб, пузырьковая колонна и прочее.



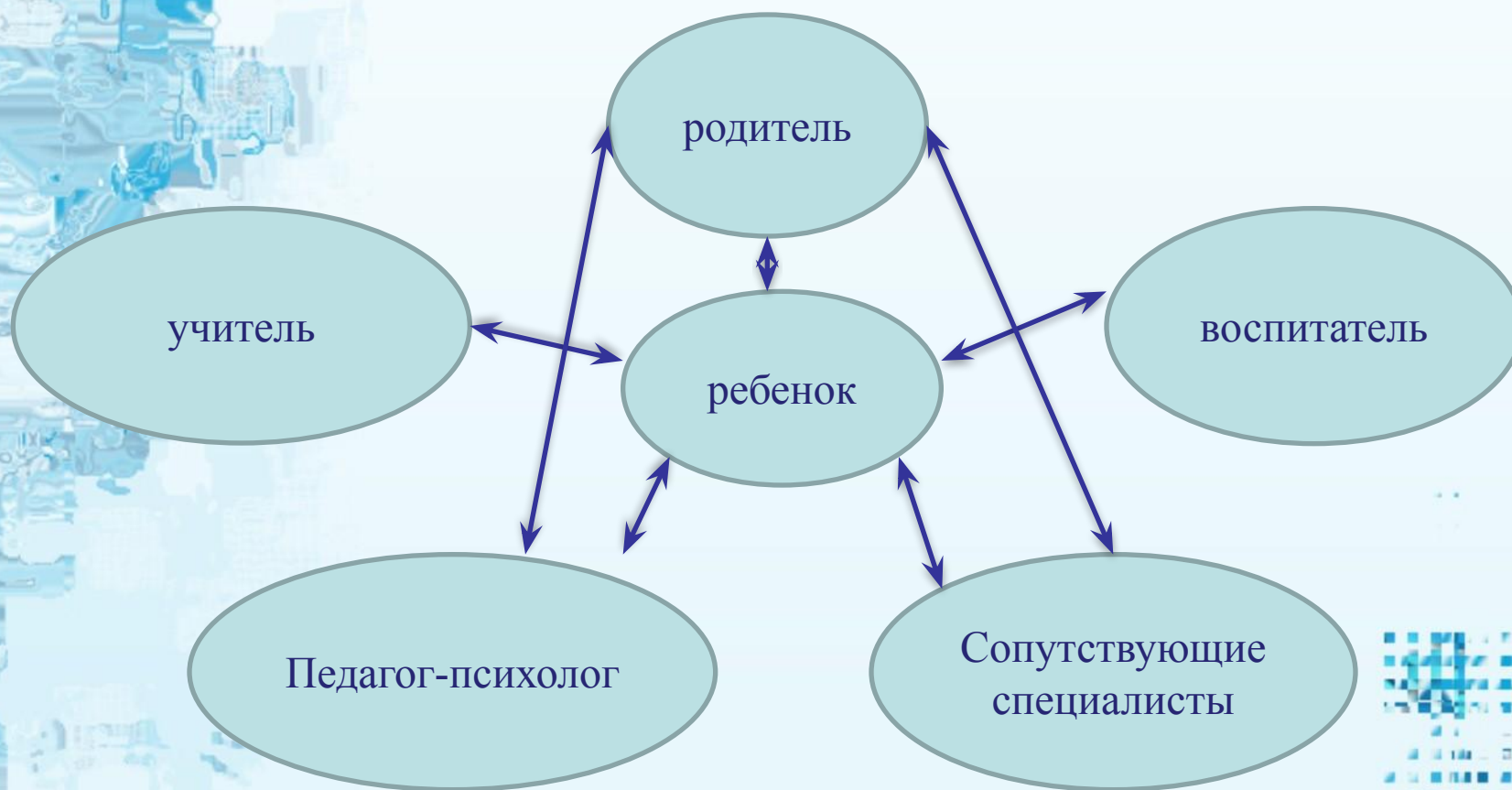
Приобретенные навыки помогают обучающимся легче справиться со своим состоянием, проще контролировать свое поведение. Несмотря на то, что регуляция поведения носит продолжительный характер, ребята сами отмечают, что им легче справиться с волнующей их ситуацией.





Коррекционная работа не может быть эффективна, если над этим не работают все участники воспитательного процесса. Это сам ученик, родители, учитель, воспитатель, педагог-психолог, а так же сопутствующие специалисты

**Схема взаимодействия между участниками воспитательного процесса при работе с девиантным поведением**



## Работа с родителями

Много внимания уделяется родителям детей, имеющим признаки девиантного поведения. С ними проводятся регулярные консультации, беседы на темы детско-родительских отношений, такие как:

- «Психофизическая готовность ребёнка к школьному обучению»,
- «Эмоциональный компонент отношения матери к ребенку»,
- «Школьная тревожность»,
- « Особенности воспитания ребенка мамой и папой»,
- «Особенности адаптации ребенка к условиям обучения в школе».

Даются рекомендации по коррекции поведения не только ребенка, но и его родителей.

Иногда работа с родителями помогает эффективно справиться с нарушениями в поведении их ребенка в достаточно короткие сроки.



Коррекционная работа с обучающимися имеющим девиантное поведение- это длительный и непростой процесс. Педагогам приходится корректировать то, что закладывалось ребенку годами, зачастую в неблагоприятных условиях. Так же коррекционная работа осложняется тем, что вернувшись из школы, ребенок попадает в тот мир, где у него уже сформирована определенная, искаженная модель поведения. Конечно же ребенку тяжело принимать те нормы, которые прививаются ему в школе.

Процесс психолого-педагогической коррекции может усложняться так же по причине наличия у ребенка специфических нарушений и заболеваний, нуждающихся во вмешательстве узких специалистов. По решению заседания школьной ПМПк, таким детям рекомендовано прохождение территориального или регионального ПМПК, для скоординированности дальнейших действий медико-психологической службы школы. К большому сожалению не все родители готовы видеть проблему в своих детях и отказываются от предложенных нашей школой рекомендаций. Несмотря на это, в школе проводится коррекционная и регулятивная работа и с такими детьми.

# **Как предотвратить развитие девиантного поведения**

**Укрепление физического и психического здоровья**

**Воспитание нравственно-волевых качеств**

**Воспитание ценностных ориентаций на здоровый образ жизни**

**Обучение жизненно важным умениям и навыкам**



# **Рекомендации психолога педагогам**

*По итогам педагогического  
совета*

*«Система работы школы по  
профилактике девиантного  
поведения несовершеннолетних  
на основе гуманизации  
образовательного процесса»*

## **Рекомендации педагогам для работы с учащимися девиантного поведения**

### ***Советы классному руководителю и воспитателю:***

- Трудный подросток постоянно нуждается в помощи, нужно помочь ему в учёбе, выполнении поручения, в выборе любимого занятия, в использовании свободного времени. Помогать и систематически контролировать, опираясь на актив класса. Всесторонне изучать личность подростка, знать его дарования, интересы, увлечения, использовать их в воспитательных целях.
- Быть активным по отношению к трудному подростку, никогда не обвинять его в том, в чём его вина не доказана.
- Критика подростка должна быть конкретной, по существу. Критиковать не вообще, а за совершённый поступок, ничего к нему не прибавляя.
- Осуждая подростка за проступок, неблагоприятное действие, нужно проявлять при этом уважение к личности школьника.
- Нельзя учителю в пылу нервного возбуждения дать волю чувствам, изливая их в оскорбительных эпитетах. Это отталкивает подростка, озлобляет его и ещё более затрудняет процесс общения с ним.
- Классный руководитель должен всегда быть оптимистом и открыто выражать надежду на исправление трудного подростка, не закрывая перед ним перспективы положительных изменений.
- Трудный школьник, давно привыкший к критическим замечаниям в свой адрес, особенно чувствителен к похвале, поощрению, своим действиям. Поэтому нам всегда надо видеть и отмечать в поведении подростка даже незначительные попытки сделать что-то хорошее, не оставляя без внимания малейшие сдвиги в лучшую сторону.
- Быть доброжелательным и строгим, уступчивым и принципиальным: не делать поблажек трудному подростку, не заигрывать с ним и в то же время уметь кое-что прощать, « не замечать».



## Рекомендации педагогам при работе с обучающимися «группы риска»

### Памятка классному руководителю по работе с «трудными» подростками

- 1. Завести тетрадь-карточку на трудновоспитуемого подростка. Вести дневник психолого-педагогических наблюдений.
- 2 Ежедневно следить за посещаемостью занятий «трудными» подростками.
- 3. Совместно с учителями-предметниками постоянно держать на контроле вопрос успеваемости подростков.
- 4. Ставить в известность родителей или опекунов о пропусках занятий в тот же день.
- 5. Строго следить за выставлением оценок в дневник.
- 6. Ежедневно встречаться с подростками.
- 7. При необходимости приглашать на Совет по профилактике правонарушений.
- 8. Не подчеркивать проступки, воспитывать на положительных примерах.
- 9. Вовлекать в трудовую деятельность, серьезные дела, исполнение общественных поручений.
- 10. Не использовать нравоучений. В перевоспитании решающим является личный пример учителя, внимание к ребенку, умение радоваться успехам ребенка.
- 11. Совместно с родителями преодолевать трудности в воспитании ребенка.
- 12. Организовывать интересную жизнь коллектива, в которой учится «трудный» подросток.
- 13. Предупредить возможность неправильных действий детей.
- 14. Обучать детей методам самовоспитания.
- 15. Индивидуальное шефство.
- 16. Вовлекать подростка в кружки, секции, общественную жизнь класса и школы.
- 17. Поддерживать тесную связь с органами правопорядка.

# Меры экстренного педагогического воздействия на уроке

- Минимизация внимания
- Игнорируйте демонстративное поведение
- Зрительный контакт
- Становитесь рядом
- Упоминайте имя ученика
- Делайте письменные замечания
- Разрешающее поведение
- Доведите до абсурда демонстративную выходку
- Неожиданное поведение
- Используйте музыкальный инструмент
- Говорите тихим голосом
- Измените манеру речи
- Временно прекратите вести урок
- Отвлечение внимания ученика
- Задавайте прямые вопросы
- Попросите об одолжении
- Измените деятельность
- Поощрение хорошего поведения
- Поблагодарите учеников
- Пересаживание учеников
- Просите ученика сесть на другое место
- «Стул размышлений»