

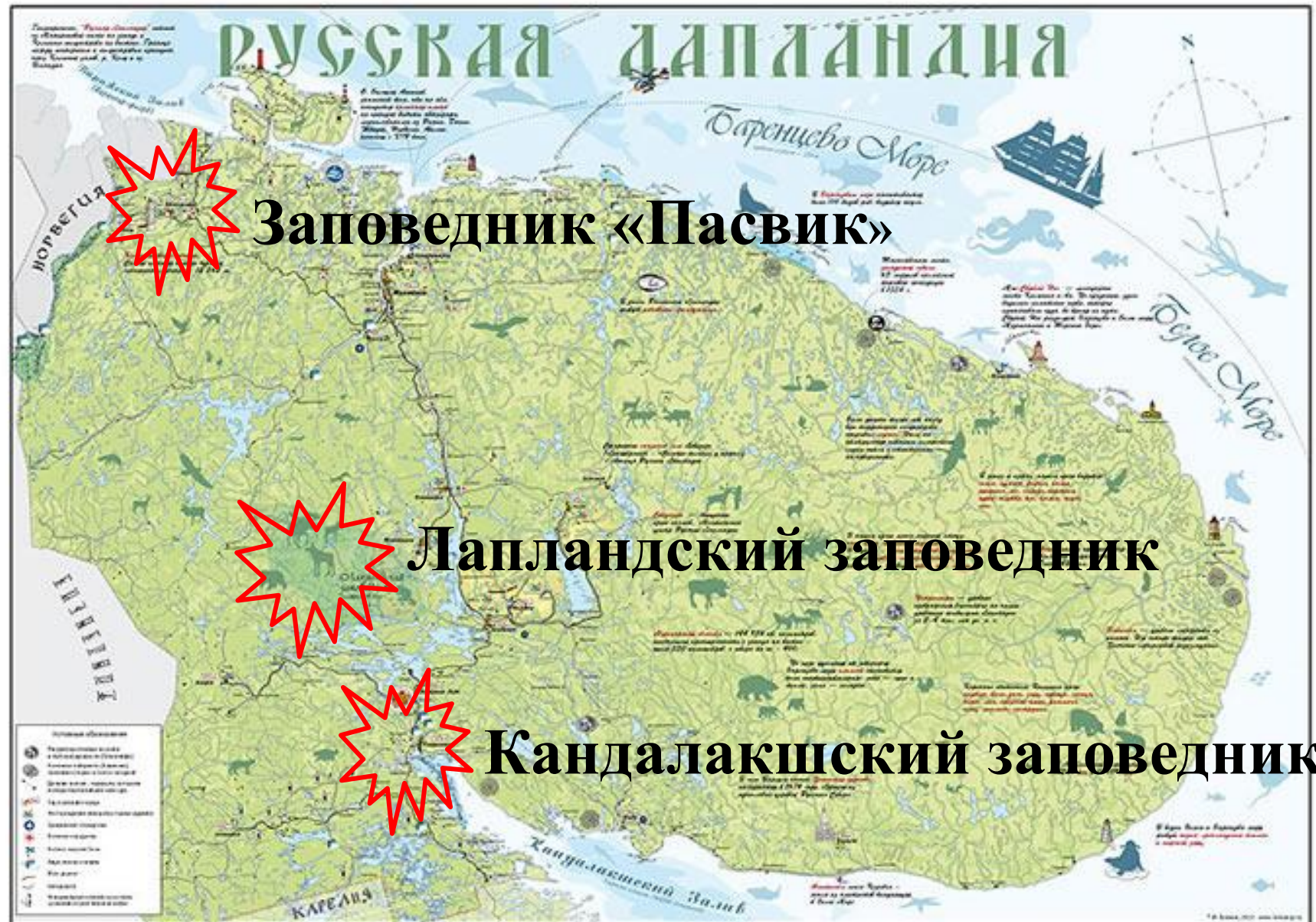


Заповедники Мурманской области

Заповедник- это особо охраняемая территория, полностью исключенная из любой хозяйственной деятельности в целях сохранения в нетронутом виде природных комплексов, охраны видов, наблюдение за природными процессами. На территории заповедника запрещены все виды хозяйственной деятельности (добыча полезных ископаемых, вырубка леса, охота на зверей и птиц, выпас скота, сенокос, сбор ягод, грибов, растений).



На территории Мурманской области расположены три заповедника федерального значения: Кандалакшский, Лапландский, и "Пасвик".



Кандалакшский государственный природный заповедник



История Кандалакшского заповедника

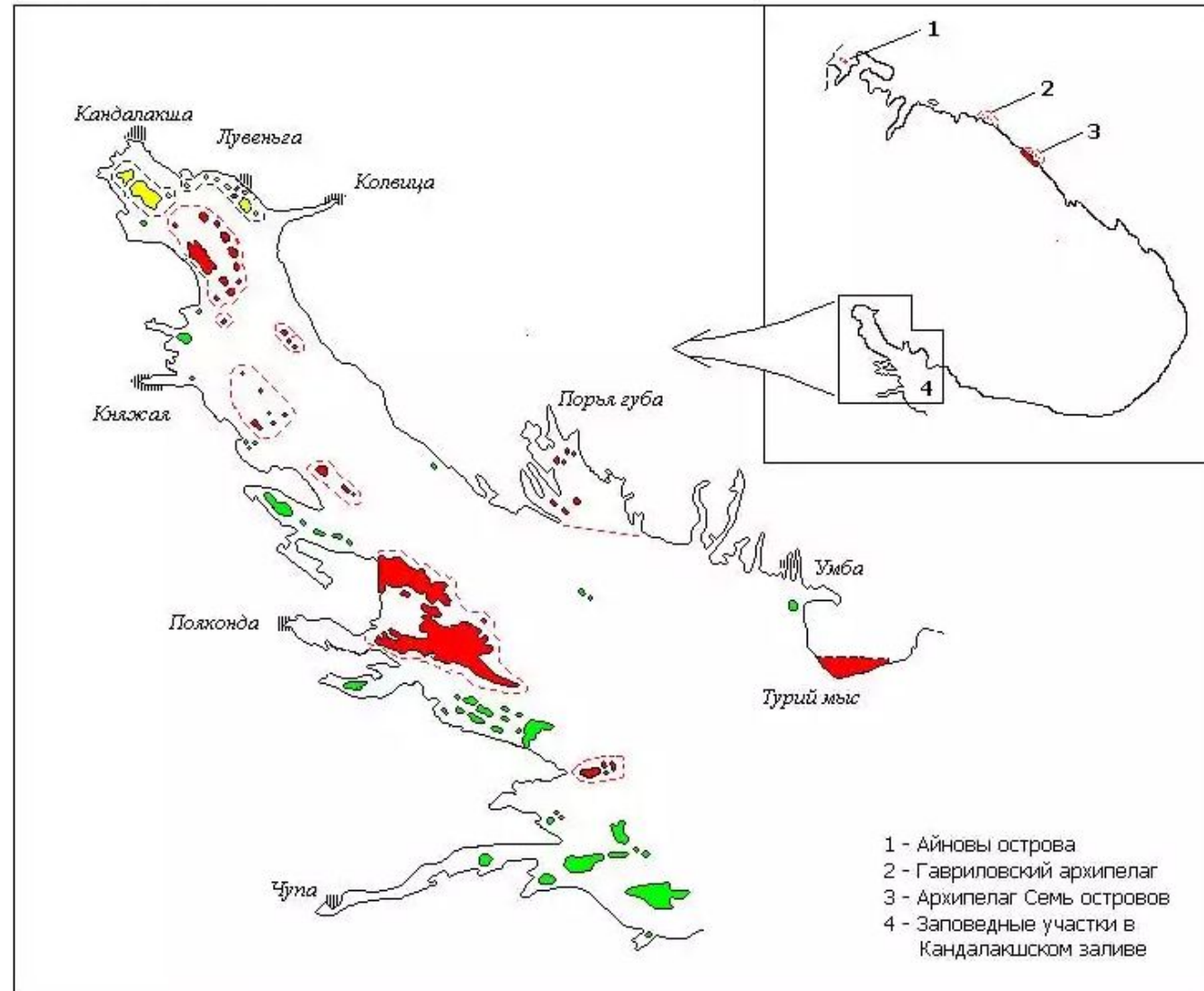
Кандалакшский заповедник был создан для охраны гаги – крупной северной морской утки. 7 сентября 1932 г. постановлением ЦИК Карельской АССР на островах в вершине Кандалакшского залива Белого моря был создан Кандалакшский охотничий заповедник местного значения. 25 июля 1939 г. заповедник получил статус государственного. При этом в его состав, помимо суши, была включена также водная охранная зона вокруг островов шириной 500 м. Но основной задачей заповедника являлась охрана и изучение водоплавающих птиц. Первым директором заповедника был назначен Алексей Андреевич Романов.



Территория Кандалакшского заповедника

Кандалакшский государственный природный заповедник состоит из 13 участков, разбросанных вокруг Кольского полуострова. Заповедные участки расположены в Печенгском, Североморском, Кандалакшском и Терском районах Мурманской области и в Лоухском районе республики Карелия. Большинство этих участков представляет собой отдельные морские архипелаги.

На Баренцевом море находятся 3 участка - Айновы острова, Гавриловский архипелаг и район Семиостровского архипелага (кроме собственно архипелага и прилежащих акваторий включает полосу материкового побережья). В Кандалакшском заливе Белого моря находятся 10 участков, разбросанных территориями и акваториями общего пользования. Заповедными являются острова и морская акватория с границей, проходящей по внешней стороне архипелагов в 500 метрах от островов. площадь более 58 тысяч га. Рельеф островов разнообразен, включает как плоские голые (или без древесной растительности) каменистые островки-луды, так и возвышающиеся на десятки метров скальные острова в Кандалакшском заливе, а также отвесные гнейсовые обрывы Семиостровской группы (80-130 м над уровнем моря).



Растительный мир Кандалакшского заповедника

На островах расположенных в Кандалакшском заливе климат более суровый, лето и весна холодные и непродолжительные. Растительность характерна для подзоны северной европейской тайги, лесотундры и тундры. В заповеднике зарегистрировано около 550 видов растений. Крупные острова Кандалакшского залива покрыты елово-сосновыми лесами с примесью березы, осины, рябины, ольхи, ивы. В подлеске можжевельник. Обычны вороника, черника, брусника, голубика, костяника, багульник. Безлесные острова-луды покрыты вороничником, стелющимся можжевельником.



Животный мир Кандалакшского заповедника

В лесах заповедника обитают лось, бурый медведь, лисица, заяц-беляк, белка, лесная куница, горноста́й, волк, росомаха и рысь. Из птиц обычны тетерев, глухарь, рябчик, белая куропатка, пустельга, крупные совы (бородатая и длиннохвостая неясыти) и др. На о. Харлове («Семь островов») есть малочисленная популяция норвежского лемминга. На островах Баренцева моря иногда появляются лисицы и белые медведи. На Айновых островах гнездятся большие морские и серебристые чайки, гага, полярная крачка.

На «Семи островах» высока плотность обитателей птичьих базаров: тонкоклювой и толстоклювой кайр, моевки, гагарки, тупика, полярной крачки. Почти на всех участках заповедника обитают обыкновенная гага, длинноносый крохаль, обыкновенный турпан. Из водных млекопитающих в Кандалакшском заливе постоянно держатся морской заяц (лахтак) и кольчатая нерпа, в Баренцевом море - серый тюлень, иногда заходит белуха. Кандалакшский залив, как один из важнейших районов обитания водоплавающих птиц, включен в список водно-болотных угодий международного значения.



Лапландский государственный биосферный заповедник



История Лапландского заповедника

В середине 20-х годов поддержал и претворил идею в жизнь Герман Михайлович Крепс, создать заповедник в районе Чуна-тундры и Монче-тундры. Наиболее нуждался в охране в то время дикий северный олень.

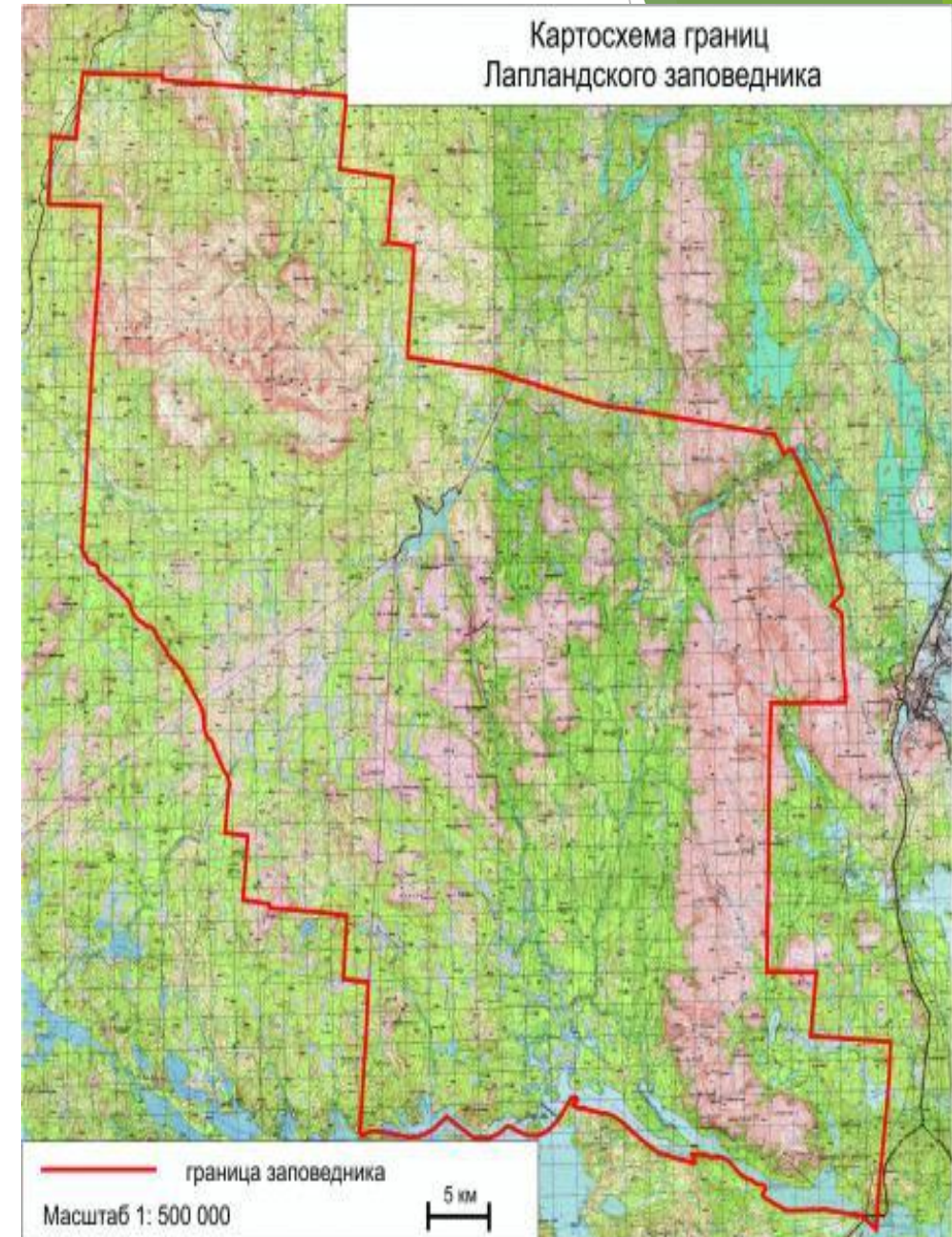
В 1928-29 годах на территории будущего заповедника был проведен учет дикого северного оленя, его оказалось 95 животных. На основании предоставленных материалов 17 января 1930 года Ленинградский областной исполнительный комитет принял решение об организации Лапландского заповедника. Главным предназначением заповедника стало сохранение северной тайги, горных тундр и популяции дикого оленя.

15 февраля 1985 года решением ЮНЕСКО образован и включён во Всемирную сеть биосферный резерват «Лапландский заповедник». Лапландский заповедник, как ядро, вошел в состав биосферного резервата.



Территория Лапландского заповедника

Лапландский заповедник расположен на западе Кольского полуострова у озера Имандра, главным образом в пределах Мончетундры, в Мурманской области. Основан в 1930 году. Площадь более 161 тысяч га. Рельеф гористый, много озерных котловин, ущелий, обрывов, скал. По заповедной территории протекает река Чуна, быстрая, но не порожистая (ее ширина 20-40 м), самое крупное озеро — Чунозеро (длина 20 км, ширина до 3 км, глубина около 40 м). Заполярный климат смягчается влиянием теплого Атлантического течения.



Растительный мир Лапландского заповедника

Во флоре преобладают редкостойные еловые и сосновые леса (ель, сосна и береза, с примесью рябины, серой ольхи и осины). В борах много ягодных кустарничков — брусники, черники, вероники, голубики. Из кустарничков обычен можжевельник. Леса не поднимаются выше уровня 300-400 м над уровнем моря, выше расположена горная тундра.

По данным последней инвентаризации в заповеднике насчитывается:

617 видов сосудистых растений;

386 видов моховидных;

611 видов лишайников;

287 видов грибов и слизевиков.

Из сосудистых растений, произрастающих в заповеднике, 5 видов занесено в

Красную книгу России:

вудсия альпийская;

полушник озерный;

кизильник киноварно-красный;

калипсо луковичная;

пальчатокоренник Транштейнера.



Животный мир Лапландского заповедника

Животный мир богат, обычны куница, лось, дикий северный олень, бурый медведь, американская норка, лисица, россомаха. Встречаются волк, ондатра, выдра. В 1934 году был реакклиматизирован некогда истребленный бобр.

Из птиц обычны кукушка, гаичка (лапландская и обыкновенная), дятел (трехпалый, большой пестрый и черный), чечетка, вьюрок, дрозды (белобровик и певчий), лесной конек, кукушка обыкновенная. Из хищных птиц — ястреб (тетеревиный и перепелятник), скопа, орлан-белохвост. Из сов обычна только ястребиная, филин и белая сова встречаются довольно редко. Из тетеревиных характерны глухарь, тетерев, рябчик, белая куропатка (в горной тундре обитает тундряная куропатка). Из водоплавающих гнездятся лебедь-кликун, гусь-гуменник, благородные утки (кряква, шилохвость, свиязь и чирок-свистунок) и нырковые утки (гоголь, синьга и крохали). В водоемах Лапландского заповедника обитают 13 видов рыб, из них 6 видов — лососевые (озерная форель, достигающая веса 3-4 кг, палия, сиг, хариус, ряпушка, корюшка). Из пресноводных рыб обычны щука, налим, окунь, голянь. Из водных беспозвоночных интересна довольно редкая речная жемчужница.



Государственный природный заповедник «Пасвик»»



Заповедник «Пасвик» самый молодой на Кольском полуострове. Он был образован вдоль государственной границы России и Норвегии в **1992** году. Создание заповедника стало результатом сотрудничества двух стран, площадь 14,6 тыс. га. В заповеднике в долине реки Паз растут самые северные в Европе леса.

Значительные площади занимают озера и болота. Животный мир представляют 29 вида млекопитающих, 229 вида птиц, два вида земноводных и два вида рептилий. В водно-болотных угодьях заповедника гнездятся и отдыхают на пролете чайки, лебедь-кликун, гоголь.

Из млекопитающих характерны белка обыкновенная, заяц-беляк, горностай, лесная куница, лисица обыкновенная, лось, бурый медведь. У водоемов обычна ондатра. Ласка, россомаха и выдра редки.

В водоемах бассейна реки Паз водится 12 видов рыб, например кумжа, форель, сиг, хариус, налим, щука, окунь.



Заповедники являются национальным достоянием и драгоценным наследием, которое сохранили и предали нам в предшествующие поколения.



В соответствии с Федеральным законом государственные природные заповедники являются природоохранными, научно-исследовательскими и эколого-просветительскими учреждениями, имеющими целью сохранение и изучение естественного хода природных процессов и явлений, генетического фонда растительного и животного мира, отдельных видов и сообществ растений и животных, типичных и уникальных экологических систем.

Спасибо за внимание

