

# МЕТОДЫ ДЕТСКОЙ ПСИХОЛОГИИ

# Содержание

- ◎ Методологические принципы изучения психологии ребенка
- ◎ Основные пути исследования в детской психологии
- ◎ Планирование и построение исследования
- ◎ Вывод
- ◎ Литература

# Методологические принципы изучения психологии ребенка

Развитие любой науки, в том числе и детской психологии, зависит от уровня разработанности методов исследования, т. е. тех путей, средств и способов, с помощью которых добываются научные факты. И. П. Павлов писал: «Как ни совершенно крыло птицы, оно никогда не смогло бы поднять ее ввысь, не опираясь на воздух. Факты — это воздух ученого. Без них вы никогда не сможете взлететь. Без них ваши теории — пустые потуги».

Что же такое психологический факт? Прежде всего это определенный акт поведения ребенка, в котором проявляются особенности его личности, особенности тех или иных сторон психики. Если мы изучаем группу детей, то в качестве психологического факта могут выступать и акты совместной деятельности группы, проявления общего настроения, акты общения между детьми.

Общая цель всех методов психологического исследования заключается в точной фиксации, регистрации, выявлении психологических фактов, в накоплении эмпирических, опытных данных для последующего теоретического анализа. Следовательно, факты интересуют психолога не сами по себе, а как выражение определенных внутренних психологических закономерностей.





Наблюдательные родители и опытные педагоги дошкольных учреждений располагают огромным запасом конкретных фактов из жизни детей, но это не делает их научными работниками в области детской психологии. Даже более или менее систематизированные повседневные записи, которые составляют содержание опубликованных дневников родителей и воспитателей, не могут рассматриваться в качестве научных произведений по детской психологии, а служат лишь материалом (порой исключительно ценным!) для дальнейшего научного анализа. «Факт сам по себе ничто, — отмечал выдающийся французский ученый Клод Бернар, — он имеет значение лишь благодаря идее, с которой он связан, или доказательству, которое он дает».

Требование объективности изучения явлений осуществляется в методологическом принципе единства сознания и деятельности, согласно которому психика ребенка и формируется, и проявляется в закономерно сменяющих друг друга видах деятельности. В данном случае при рассмотрении методов психологического исследования важно подчеркнуть, что о внутренней психической жизни ребенка мы судим по внешним ее проявлениям: действиям, речи, выразительным движениям, результатам детского творчества и т. д.

Для детской психологии чрезвычайно важен и принцип генетического (исторического) подхода к изучению психики ребенка. Согласно данному принципу при изучении явлений детской психики мы стремимся выяснить, как они возникли, как развиваются и изменяются под влиянием взаимодействия ребенка со взрослыми, его собственной деятельности и общения со сверстниками. Генетический принцип направляет исследователя и на анализ влияния конкретных культурно-исторических условий на развитие психики детей, на становление их личности.

Диалектический подход к изучению развития психики ребенка предполагает и осуществление принципа детерминизма, причинной обусловленности тех или иных изменений определенными факторами внешнего и внутреннего порядка, взаимосвязи всех сторон психического развития.

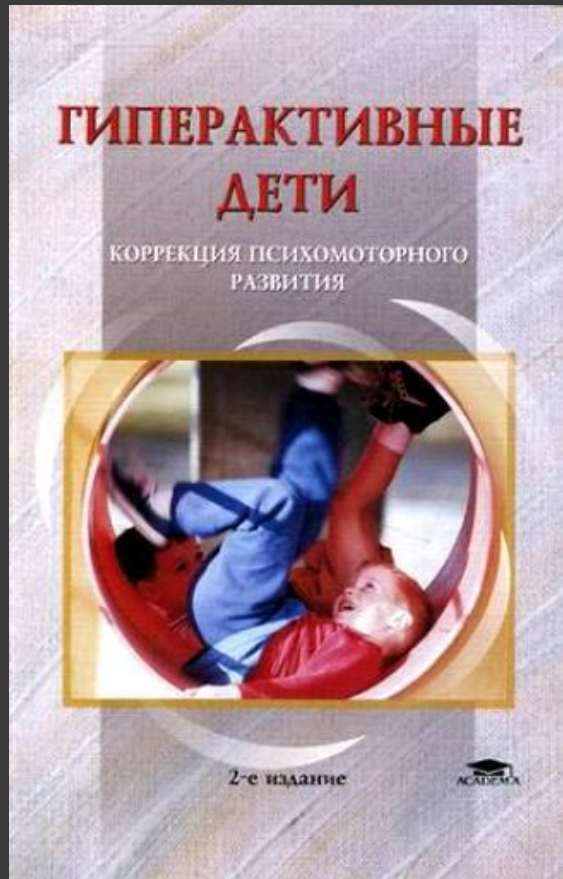


# Основные пути исследования в детской психологии

Исходя из методологических принципов и конкретных задач изучения тех или иных особенностей психики ребенка, определяется стратегия, общий путь психологического исследования. Можно выделить три основные стратегии исследований в детской и возрастной психологии: исследование путем «поперечных срезов» (трансверсальная стратегия), «продольное изучение» (лонгитюдная стратегия) и изучение развития отдельных сторон детской психики в процессе их активного формирования, в процессе целенаправленного обучения и воспитания (экспериментально-генетическая, формирующая стратегия).



Исследования путем «поперечных срезов» осуществляются следующим образом. Подбираются относительно однородные группы детей, которые отличаются друг от друга по какому-либо существенному признаку — по возрасту, полу, времени пребывания в дошкольном учреждении и т. п., — и далее сравниваются по уровню развития той или иной психологической характеристики. Так, например, при изучении памяти подбирается по 100 испытуемых трех-, четырех- и пятилетнего возраста. Посредством определенных конкретных методов у них измеряются основные показатели памяти (скорость запоминания словесного или образного материала, количество усвоенных объектов, время сохранения и т. п.). Полученные данные сравниваются и на их основе делаются выводы о возрастных особенностях памяти. Положительная сторона данной стратегии заключается в том, что за сравнительно короткое время можно получить статистически достоверные данные о возрастных различиях психических процессов, установить, как влияет возраст, пол или какой-либо другой из выделенных факторов на основные тенденции психического развития.

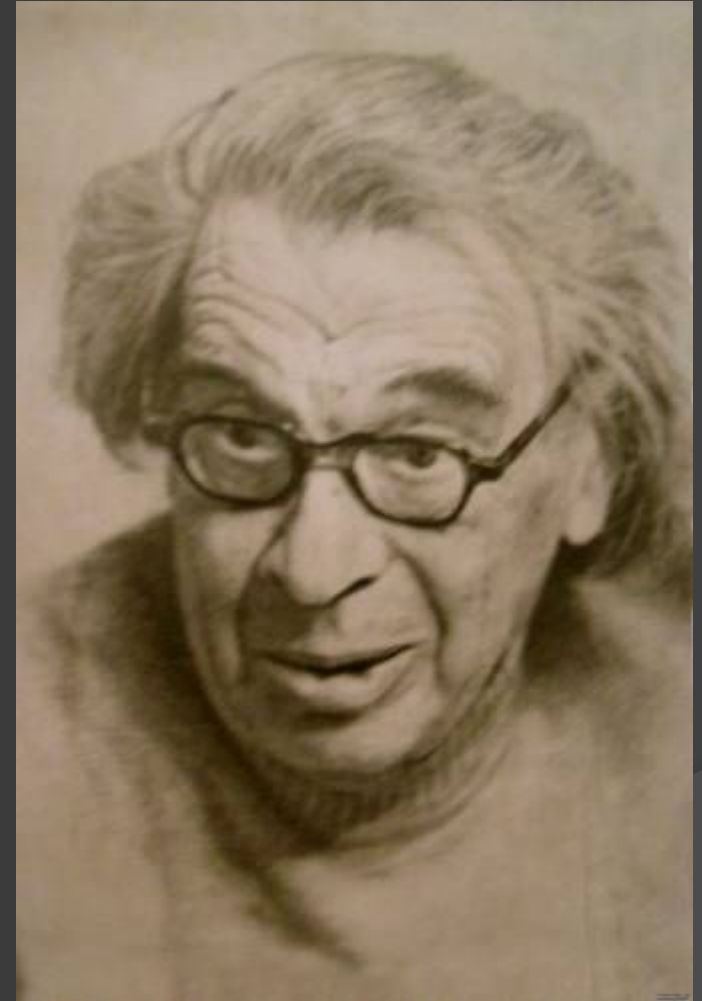




При продольном (лонгитюдном) исследовании систематически изучается развитие одних и тех же детей на протяжении довольно продолжительных отрезков их жизни. Организовать такое углубленное и непрерывное изучение многих детей трудно, поэтому приходится ограничиваться небольшим числом испытуемых. Лонгитюдное исследование дает возможность установить качественные изменения в развитии психических процессов и личности ребенка и выявить их причины. Изучение развития психики при лонгитюдной стратегии может быть выборочным, когда изучается какая-то определенная сторона или психический процесс, и комплексным, когда исследуется психическое развитие ребенка в целом. Отечественный ученый-лингвист А. Н. Гвоздев (1949) на протяжении восьми лет изучал развитие речи своего сына. Многолетнее лонгитюдное исследование было осуществлено и отечественным психологом Н. Н. Ладыгиной-Котс (1955), которая провела сравнительное комплексное изучение психического развития своего сына и маленькой обезьянки-шимпанзе. Самые крупные комплексные лонгитюдные исследования осуществлены сотрудниками Института развития человека Калифорнийского университета (г. Беркли, США). Первое из них было предпринято в 1928 г. 248 детей в возрасте 21 месяца регулярно изучали до 18 лет, затем проводились однократные обследования в 30 и 40 лет.



**Основной недостаток лонгитюдных исследований заключается в том, что их результаты, основанные на изучении небольшого числа детей (а в некоторых случаях даже одного ребенка), не всегда можно распространить на всю детскую популяцию. Здесь может быть преувеличена роль индивидуальных различий и в динамике, и в содержании психического развития. Поэтому, как отмечает Д. Б. Эльконин, «наиболее рациональна такая организация исследования, когда сначала путем возрастных „срезов“ определяется общая тенденция в развитии той или иной психической деятельности, а затем в некоторых „поворотных“ пунктах, требующих дополнительного изучения, проводится продольное исследование».**





Изучение психики детей в процессе активного формирования тех или иных ее сторон (экспериментально-генетический путь исследования) основывается на теоретических положениях, выдвинутых Л. С. Выготским, согласно которым ведущую роль в психическом развитии играет обучение. В процессе экспериментально-генетического исследования мы не просто описываем и измеряем то или иное психическое явление, а стремимся его активно формировать, исходя из предположения о закономерностях его возникновения и изменения в обычных условиях. Если нам это действительно удастся, значит, наша гипотеза верна.

На основе формирующей стратегии создаются эффективные методы изучения, воспитания и обучения детей. При их применении реализуется активная гражданская позиция отечественных детских психологов, которые ставят перед собой задачу не только изучить ребенка, но и разработать научно обоснованные рекомендации для практики.

# Планирование и построение исследования

Психологическое исследование, как и всякая другая творческая деятельность, начинается с осознания общественной необходимости решить определенную проблему. Проблемные ситуации, которые формулируются как задачи конкретного исследования, вытекают из общих теоретических и практических задач, стоящих перед детской психологией. Например, всегда актуальными являются задачи изучения влияния тех или иных видов деятельности ребенка и его общения со взрослыми и сверстниками на развитие отдельных сторон психики и становление его личности. Задачи исследования могут диктоваться новыми условиями воспитания и обучения детей, связанными с потребностями определенного этапа развития общества.

На основе общих проблем и анализа опубликованных исследований в соответствующей области детской психологии определяются задачи конкретного исследования, его объект и предмет.



**Объект исследования — это тот детский контингент, который будет изучаться. Следовательно, для характеристики объекта исследования необходимо ответить на вопрос: кого изучают? Определяется возраст испытуемых, их пол, социальные условия воспитания (воспитанники детского сада или дети, воспитывающиеся дома), состояние здоровья и т. д. Для характеристики предмета исследования нужно установить, что именно изучается. Например, если изучается влияние игры на взаимоотношения между детьми старшего дошкольного возраста, то здесь предмет исследования — психологические особенности формирования взаимоотношений в группе сверстников.**

**После того как определены объект и предмет исследования, поставлены его задачи и цели, исследователь размышляет над тем, каким может быть основной ответ на поставленный вопрос, формулирует гипотезу.**



Гипотеза — это предположение, возможный ответ на вопрос, который заключен в проблеме. Чаще всего гипотеза устанавливает возможную связь между определенными психическими явлениями или между этими явлениями, с одной стороны, и теми или иными условиями жизни детей — с другой стороны. Различают общую гипотезу и частные гипотезы, возникающие в ходе самого исследования. Выдвигая гипотезы, необходимо учитывать результаты ранее проведенных исследований, общие законы развития психики ребенка и, в определенной мере, педагогический опыт. Все это обеспечивает правдоподобность гипотезы. Другое важное качество правильной гипотезы — доступность проверке. Это значит, что, выдвигая гипотезу, мы должны быть уверены, что сможем в ходе исследования доказать ее истинность или ложность.



# Вывод

В ходе психологического исследования используются такие основные методы, как наблюдение, эксперимент в различных его формах, беседа, анализ продуктов деятельности детей, тесты и социально-психологические методы. Чаще всего в конкретных исследованиях применяется несколько методов, которые взаимно дополняют и контролируют друг друга. При этом, исходя из особенностей объекта, предмета и задач исследования, разрабатываются определенные варианты основных методов — методика изучения тех или иных сторон развития психики ребенка. Успех исследования во многом зависит от методической изобретательности исследователя, от его умения подобрать такое сочетание методик, которое точно соответствует поставленным задачам.



# Литература

- ◎ Психическое развитие детей в норме и патологии Коломинский Яков Львович, Панько Е. А., Игумнов Сергей Александрович