

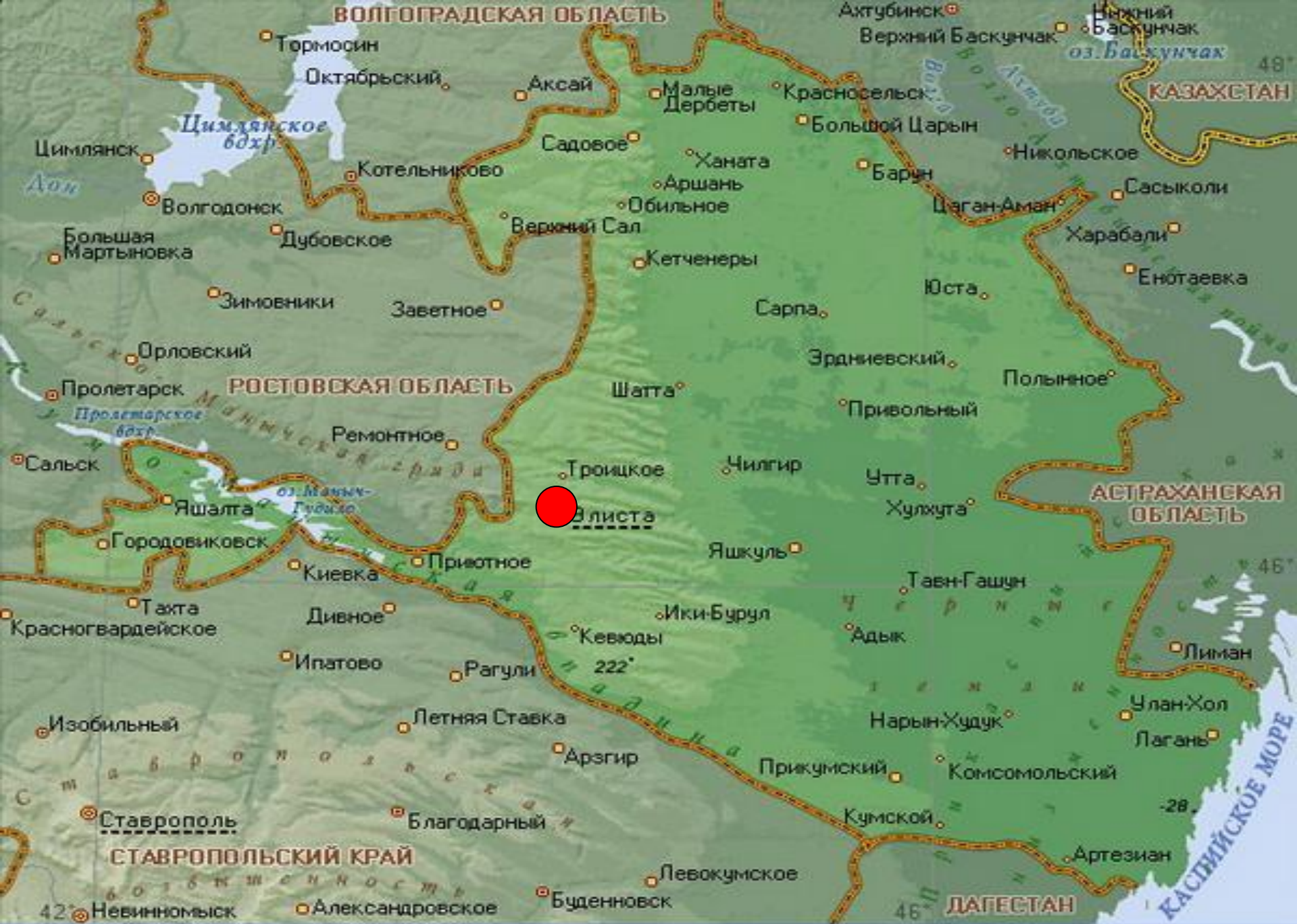
# Гүрүүдә Катмбыкун.

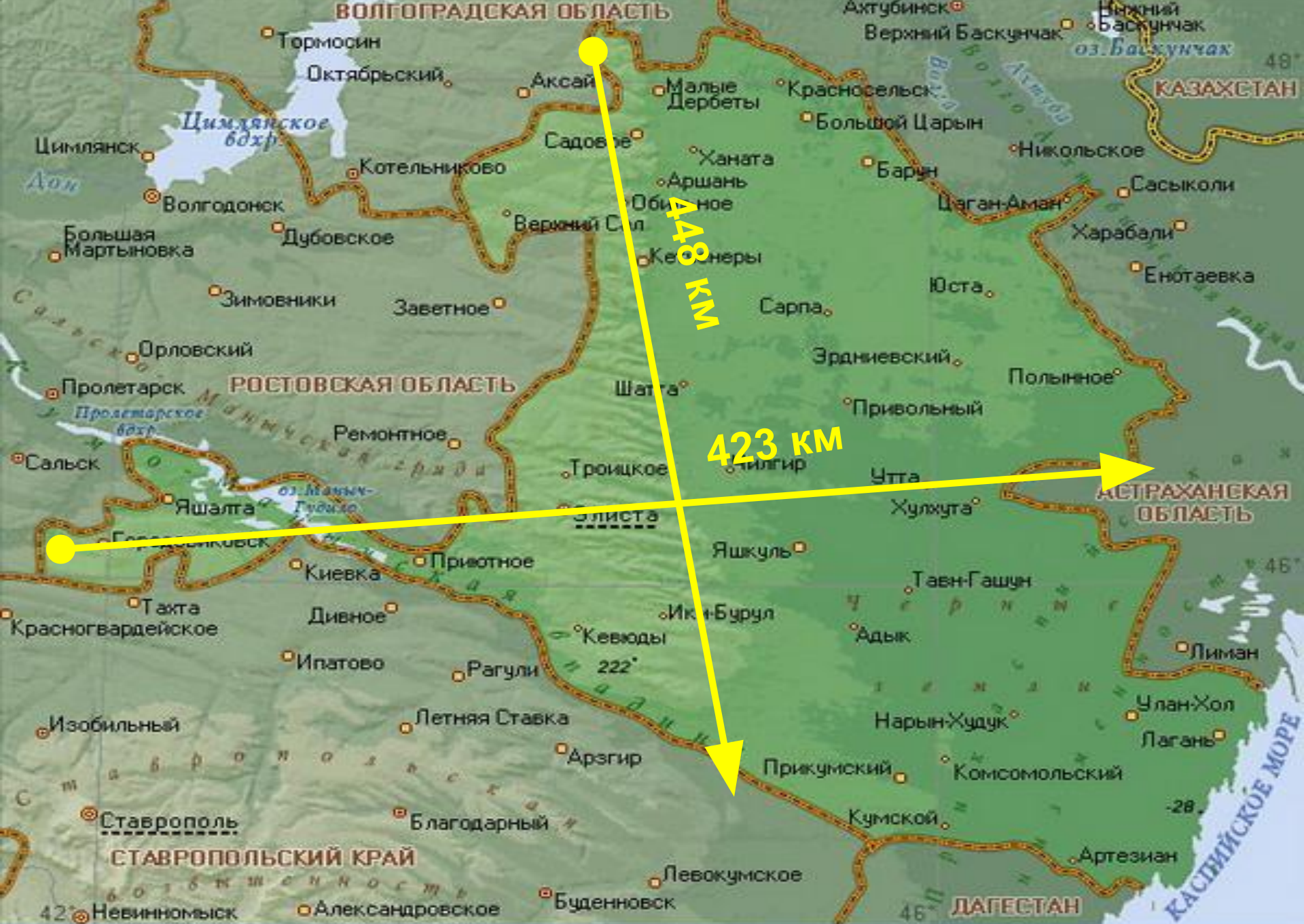


# Географическое положение Калмыкии.

- Калмыкия расположена на юго-востоке европейской части России.

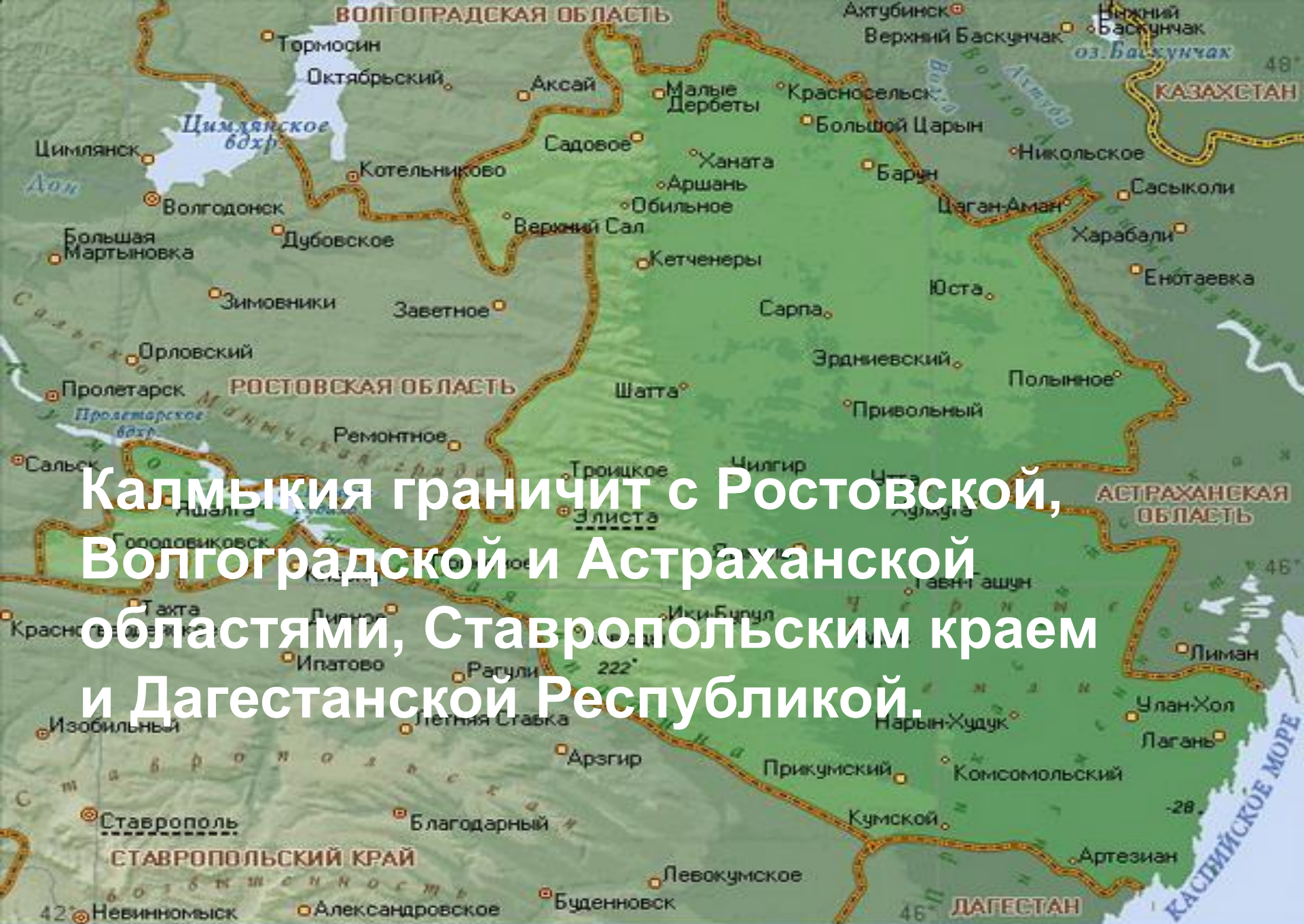






КАЛМЫКИЯ

Калмыкия граничит с Ростовской, Волгоградской и Астраханской областями, Ставропольским краем и Дагестанской Республикой.



КАЛМЫКИЯ

Поверхность.



Юго-восток.

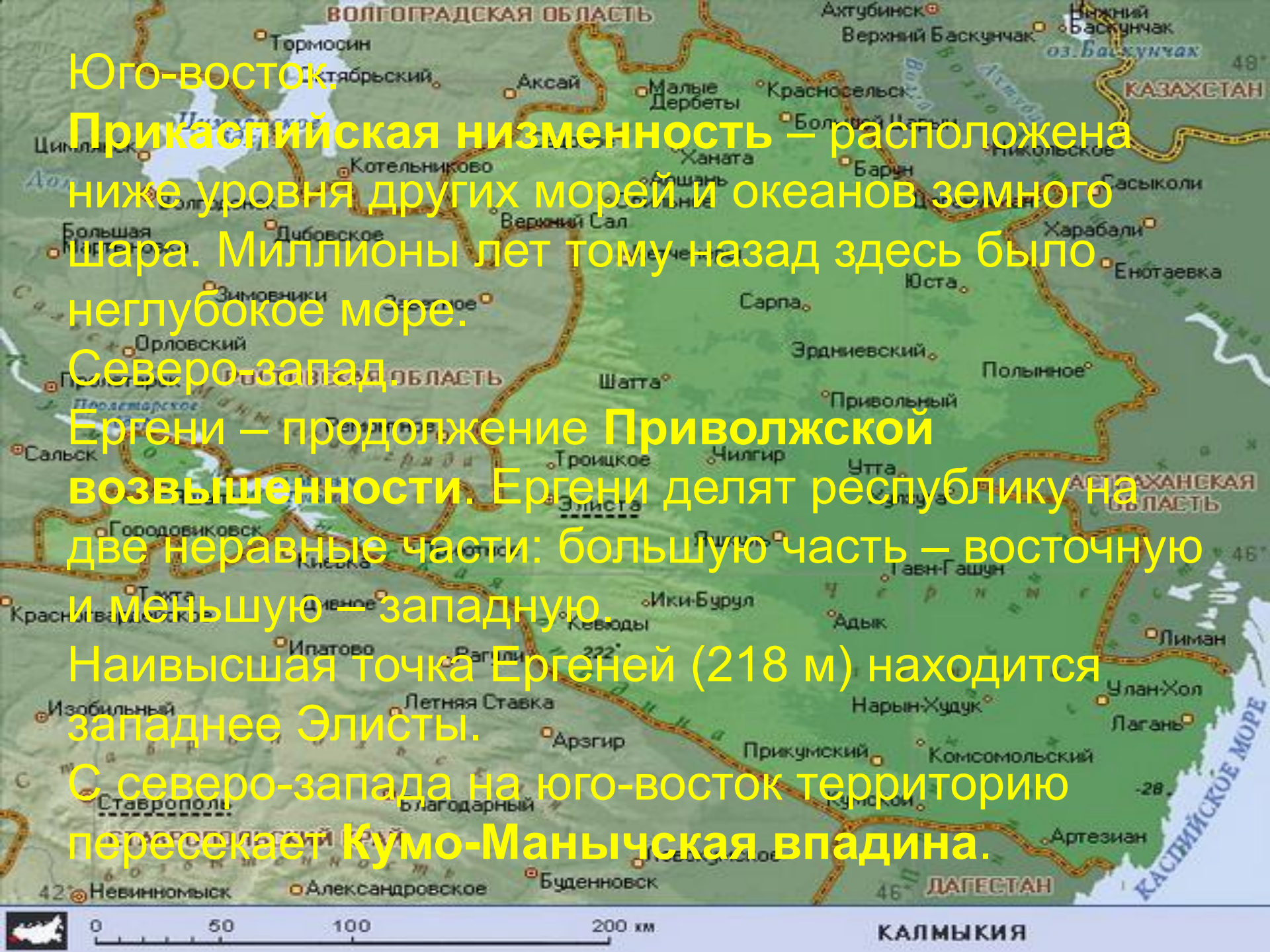
Прикаспийская низменность – расположена ниже уровня других морей и океанов земного шара. Миллионы лет тому назад здесь было неглубокое море.

Северо-запад.

Ергени – продолжение Приволжской возвышенности. Ергени делят республику на две неравные части: большую часть – восточную и меньшую – западную.

Наивысшая точка Ергеней (218 м) находится западнее Элисты.

С северо-запада на юго-восток территорию пересекает Кумо-Манычская впадина.





Большой вред приносят  
овраги.



**Полезные ископаемые.**

- Месторождения нефти и газа обнаружены в основном на участке между городами Элистой и Астраханью.



**Нефть**



**Газ.**

- Недра Калмыкии богаты строительными материалами: глинами, известняками, кварцевыми песками, имеются запасы поваренной и калийной солей.

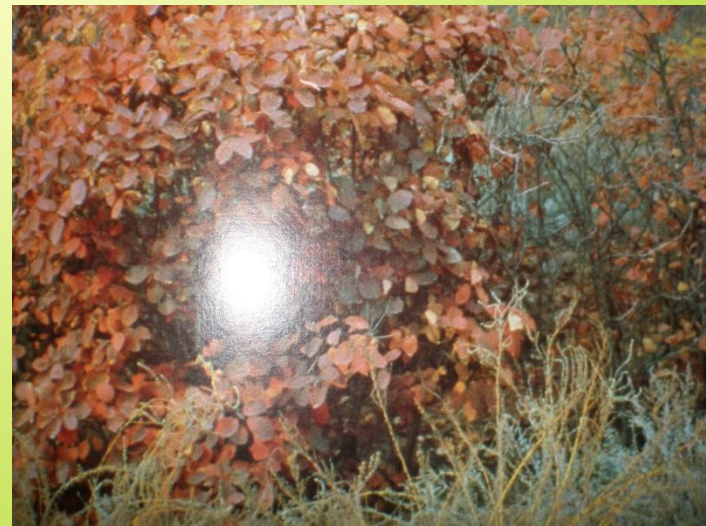
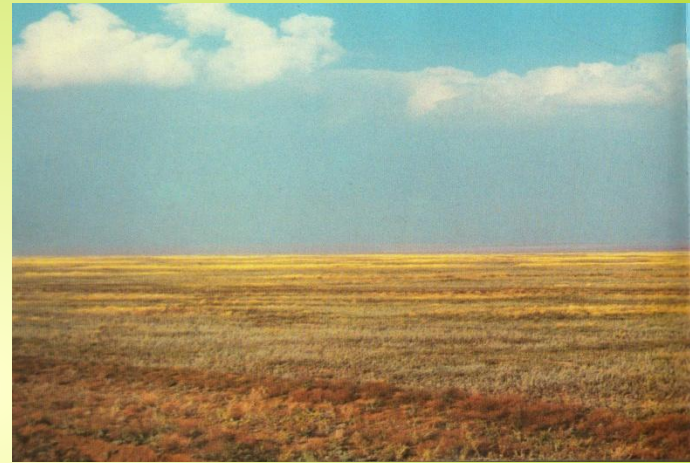


**Известняк.**



**Песок.**

# Времена года. (280 солнечных дней)



# Зима.



- Морозная, но недолгая.
- Солнце невысоко. Дни становятся короче, а ночи удлиняются.
- 22 декабря – самый короткий день.
- Снега выпадают нечасто, бывают и совсем бесснежные зимы.
- Земля глубоко промерзает. Снег лежит тонким слоем – всего 10 см.

# Весна.



- Самое короткое время года.
- Буйно зеленеют и цветут весенние травы.
- Погода стоит ясная, дожди бывают редко.
- День ото дня становится все жарче и суше. Но в начале весны бывают заморозки, их приносят северные ветры.

# Лето.



- Длинное, жаркое и засушливое, продолжается почти 5 месяцев.
- 22 июня самый длинный день и самая короткая ночь.
- Июль – самый жаркий месяц в году ( до 40-42 градусов).
- Иногда выпадают ливневые дожди.
- Дуют сильные восточные ветры – суховеи.

# Осень.



- Теплая и дождливая.
- Наступают пасмурные дни, идут моросящие осенние дожди.
- В октябре бывают заморозки. Наступает золотая осень.
- В конце ноября выпадает первый снег.



# ВОДЫ

```
graph TD; A[ВОДЫ] --- B[Реки]; A --- C[Озера]; A --- D[Искусственные водоемы];
```

## Реки

Элистинка,  
Яшкуль  
Восточный и  
Западный Маныч

## Озера

Светлое,  
Маныч-Гудило,  
Яшалтинское,  
Царын  
и другие.

## Искусственн ые

**водоемы**  
Пруды,  
Водохранилища

# Озеро Маныч – Гудило.



# Почвы.

- **Черноземные** (Городовиковский район).
- **Каштановые** (восток Городовиковского района).
- **Бурые** (Ергенинская возвышенность)
- **Солонцы** (Прикаспийская низменность).
- **Солончаки** (восточная часть республики).
- **Бурые и пустынно-песчаные** (юго-восточная часть республики).

# Растительность.

- На территории нашего края находятся степи и полупустыни, поэтому в растительности преобладают естественные травы.



Красива степь весной, когда она покрывается ярким ковром тюльпанов, мятлика лугового, костера кровельного и других весенних трав.



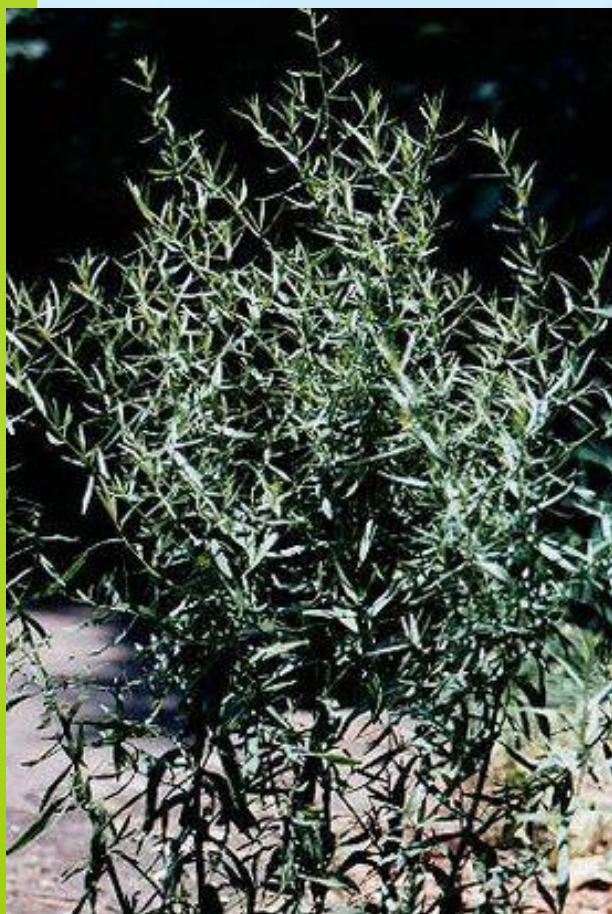
Затем появляются ярко-желтые ромашники,  
выбрасывают белые перья ковыли.



С наступлением летней жары растения выгорают, и степь становится однообразной желтовато-серой. На смену увядшим растениям приходят более выносливые травы: сочные солянки, верблюжья колючка, полынь, кохия.



Осенью после дождей степь оживает снова, трогаются в рост прутняк, типчак, житняк, белая полынь и другие растения.





# Животный мир.

- **Антилопа – сайгак**, численность достигает 400 тысяч, развивают скорость до 75-80 км/ч.





Суслики, относятся к грызунам, питаются степными травами и их семенами, едят зерно, даже заготавливают его на зиму – до 16 кг.



Тушканчик.

# Ушастый ёж.



В северных и восточных районах можно встретить енотовидную собаку (енота), живет в тростниковых зарослях по берегам водоемов в норе, с наступлением холодов залегает в нору и засыпает.



Лиса.



Корсак.



По побережью Каспия, в зарослях рек светлого Ерика и Кумы встречаются дикие кабаны.



Птицы заселяют водоёмы и сухие степи. Дрофы встречаются в восточных районах, крупные особи достигают 8 – 10 кг.





В полынных травах живут стрепеты, это осторожные птицы, быстро летают, хорошо бегают.



Журавль – красавка.



По берегам водоемов много водоплавающих птиц:  
чирков, лысух, шилохвосток, выпей, камышниц.



В многочисленных озерах и прудах водится рыба: сазан, линь, карась, лещ, карп, щука.



# Осетровые.



На территории много пресмыкающихся: ящериц, змей (степных гадюк, полозов, ужей), болотных черепах.



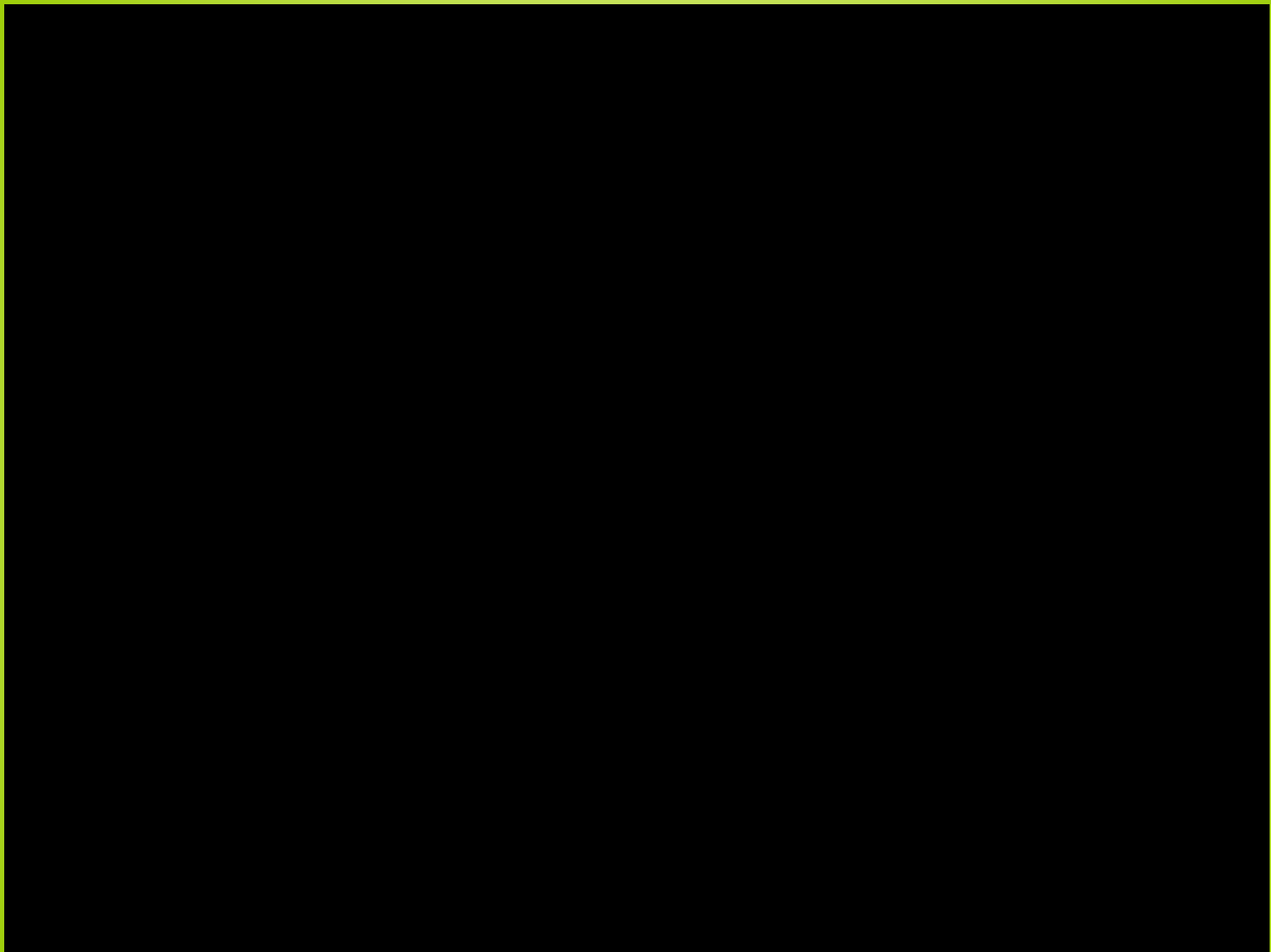


# Охрана природы.

- На территории Калмыкии находится **7 заказников**, в них запрещена охота на зверей и птиц. Старейший заказник – **Маныч – Гудило**, где можно встретить редких птиц и животных – розовых пеликанов, краснозобых казарок, фламинго, перевязку. В этом заказнике охраняются растущие на островах удивительные по красоте тюльпаны.







# Фламинго.



На побережье Каспийского моря создан заказник **Морской Бирючок**. Здесь останавливается множество водоплавающих птиц, улетающих в теплые края осенью. В тростниковых зарослях заказника обитает камышовый кот, редкое в наших краях животное.



Организованы заказники на озере Ханата, на Чограйском водохранилище, на Состинских озерах и в других местах



# ВИКТОРИНА

Назовите географическое  
положение Калмыкии.

Столица Калмыкии – город .....

Назовите соседей  
Калмыкии.



Назовите полезные  
ископаемые Калмыкии.

Какие растения произрастают  
на территории Калмыкии?

**Назовите животных Калмыкии.**

# МОЛОДЦЫ!

Скоро в нашей школе состоится  
конкурс «Молодцы!»

Каких животных вы охраняете?



**Цените и любите свою  
Родину!**