

**Проект туристического
маршрута:**

**«Золотое кольцо
Воронежского края»**

Мы туристическое агентство «Истоки» предлагаем вам совершить интересную экскурсию по «Золотому кольцу» Воронежского края.

Воронежская область находится в центральной части Восточно-Европейской равнины, в бассейне среднего течения реки Дон. Территория её составляет 52,4 тыс. кв. км, население – 1080000 человек. Преобладает русское население - 93, 5%, а в юго-западной части живут украинцы. Наша область расположена в лесостепной и степной зонах. Около 10% площади покрывают леса. Крупные массивы – Шипов лес по реке Осередь, Теллермановский лес по реке Ворона, Усманский бор по реке Усмань, Хреновской бор по реке Битюг и другие – объявлены заповедными. По территории области протекает знаменитая река Дон, которая упоминается в летописях. Охраняются также нераспаханные участки степей: Богучарская степь, Каменная степь.

Ведь мы богаты несказанно, как в историческом, так и в культурном плане. Настала пора и нам показать свой край как российским, так и иностранным туристам. С этой целью наше туристическое агентство разработало проект туристического маршрута «Золотое кольцо». Маршрут включает: Борисоглебск –Новохопёрск – Павловск – Россошь – Лиски – Бобров – Костёнки – Воронеж – Рамонь - Борисоглебск.





Борисоглебск

- Борисоглебск – город в Воронежской области, основан по указу императора Петра I в 1698 году. В начале появилась крепость, которая защищала территорию от набегов неприятелей. В начале XVIII там построили церковь в честь святых Глеба и Бориса, отсюда и пришло название города – Борисоглебск. Статус города он приобрёл в 1799 году.



Успенская церковь (Церковь Бориса и Глеба)

В 1703 году возвели часовню в честь Бориса и Глеба, братьев-князей. Три года спустя она была уничтожена огнём, вместо неё был построен собор из дерева, который простоял почти 80 лет. В 1784 году было построено нового здания из кирпича, которое и существует до сих пор.



Мемориальный комплекс, посвященный Великой Отечественной войне

Это — ещё одна достопримечательность и гордость города, ведь Воронежская область была одной из первых, вступивших в нелёгкие бои за свою Родину.



Драматический театр имени Н.Г. Чернышевского

Расположен на центральной площади города. Предыстория театра вызывает большой интерес. В начале XX века купец, проживающий в Борисоглебске, задумал строительство места для увеселительных мероприятий — Народного дома.

В 1915 году Народный дом был торжественно открыт. В 1937 году стал официально называться «Борисоглебский колхозно-совхозный театр». Лишь в середине сороковых театру было дано название, которое носит до сих пор.



Памятник Максиму Горькому

Наверное, немногим известно, что известный писатель, М.Горький, некоторое время проживал в Борисоглебске. Он состоял на службе сторожем, где охранял склад брезента и мешков, а также был артельщиком при товарной кассе.

Пребывание М.Горького увековечено памятником, установленном перед железнодорожным вокзалом. Открытие памятника состоялось 1 мая 1961 года.



Картинная галерея имени П.И. Шолохова

Пётр Иванович Шолохов – известный русский художник, долгое время живший в Борисоглебске. Его именем и была названа картинная галерея, открытие которой состоялось в 2001 году. В картинной галерее выставлены работы следующих художников: А.П. Рябушкина, Н.М.Чернышева, А.В.Куприна, И.И.Машкова, Ю.И.Рогозина, П.И.Шолохова и других.



Кафедральный собор иконы Божией Матери «Знамение»

Знаменский трехпрестольный храм был освещён в 1869 году. Богослужения в храме начиная с того времени и по сей день практически не прекращались. В революцию храм лишился большей части колоколов, но не закрылся.

По легенде иконостас был подарен собору Императором Николаем II. Иконы писались и покрывались позолотой киоты в Санкт-Петербурге. До сегодняшнего времени собор восхищает глаз своим великолепием и духовной красотой.





Новохопёрск

Хопёрский государственный заповедник



Хоперский заповедник был основан в 1935 году. Его угодья занимают площадь 16 178 га. Расположен он в пойме реки Хопер. Основными зональными типами растительного покрова заповедника являются широколиственные леса, представленные дубовыми лесами с примесью других широколиственных пород, ольха, тополь, вяз гладкий и сосновые леса.

Флора

Другой тип зональной растительности представлен в заповеднике лугами и луговыми степями. В заповеднике луга встречаются на плато и относятся к суходольным злаково-разнотравным и разнотравно-злаковым лугам с земляникой, лабазником, кострецом, типчаком. Из них наиболее своеобразны крупнотравные луга. Своеобразный тип растительности представляют степные злаки, василек, бурачок, ковыль, овсец, терновник, вишня.



Фауна

Желтогорлая мышь



Рыжая полёвка



Животный мир заповедника в целом соответствует его расположению в лесостепной зоне и преобладанию покрытой лесом площади.

Среди млекопитающих высокой численностью и большим разнообразием отличается группа мышевидных, из них фоновыми видами являются рыжая полёвка и желтогорлая мышь. Символом заповедника является выхухоль



Выхухоль - это одно из самых крупных насекомоядных Северной Евразии: длина тела 18—22 см, хвоста — 17—21 см, масса 380—520 г. Телосложение плотное. Шея снаружи почти незаметна. Голова коническая, с длинным подвижным носом-хоботком. Глаза рудиментарные, размером с булавоочную головку, имеют хорошо развитые веки. Наружного уха нет, слуховые отверстия (щели длиной около 1 см) смыкаются при нырянии. Носовые отверстия также замыкаются при помощи особого клапана с носовой полостью.

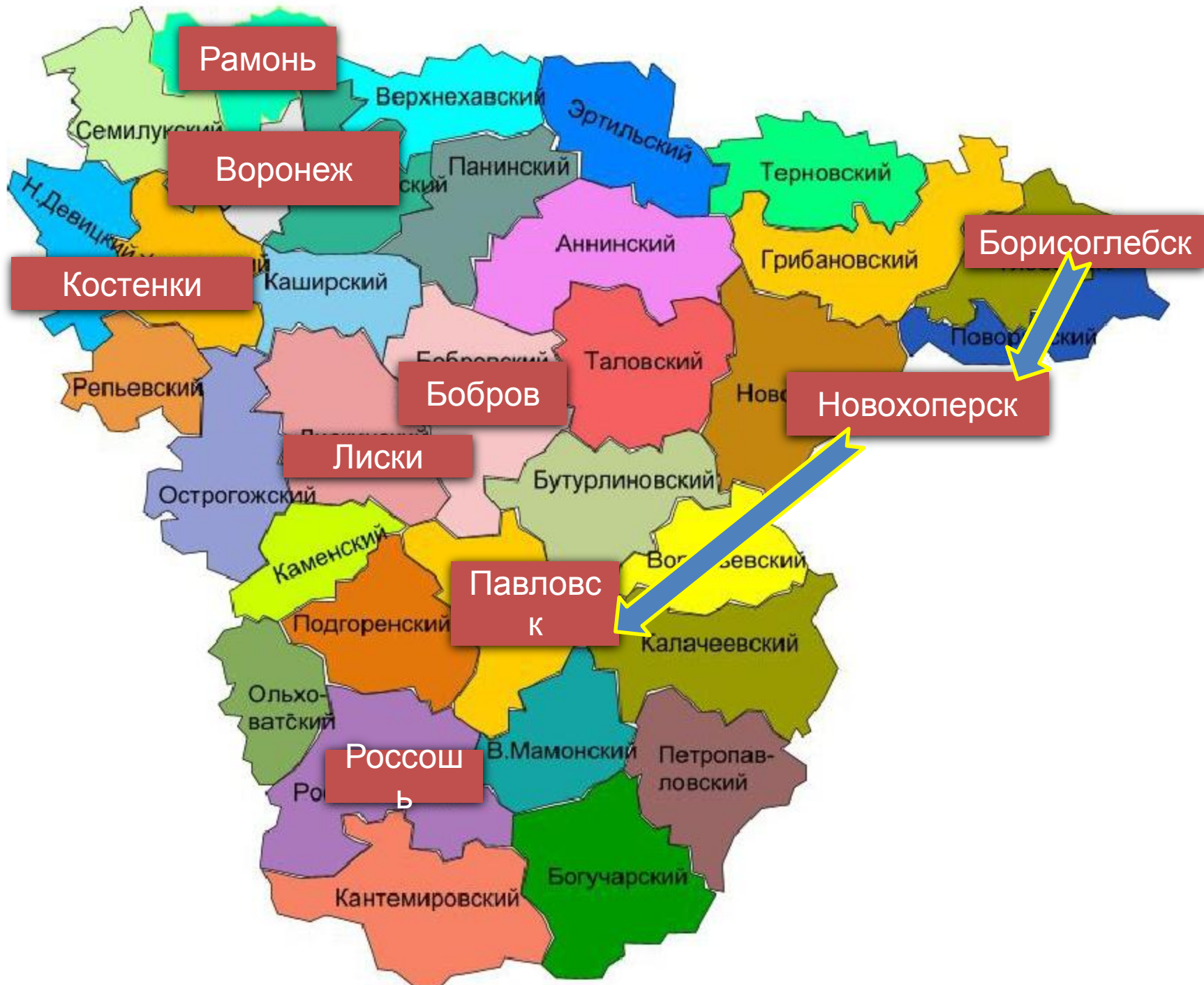
Куница



Из группы промысловых зверей наиболее характерны для заповедника лось, кабан, барсук, куница, заяц, белка. Менее многочисленны, такие виды как лисица, горноста́й, ласка, косуля и рысь. Регулярно на территорию заповедника заходят волки.

Кабан





Павловск Белогорье



В четырех километрах ниже села Белогорья по Дону, в полукилометрах от хутора Кирпичи на правом берегу реки, на крутой меловой горе, заросшей в своей верхней части деревьями и кустарником, находятся знаменитые Белогорские пещеры, овеянные многочисленными легендами. Там же находился Воскресенский монастырь.



Происхождение пещер до настоящего времени не установлено. По преданиям древнего происхождения, пещеры были небольшой длины. Они использовались для нападения из них с целью ограбления пливших по Дону лодок купцов и торговцев. В меловой горе были построены бойницы, не сохранившиеся к настоящему времени. Начало современных пещер было положено дочерью бедного казака с Белогорья Марией Константиновной Шерстюковой.



Костомарово



В 150 километрах к югу от Воронежа расположен Спасский женский монастырь – один из древнейших русских монастырей, основанный еще до официального принятия христианства на Руси. Его очень часто называют Русской Палестиной из-за того, что места здесь, напоминают палестинские пределы.

Собор Спаса Нерукотворного образа покоится на 12 огромных меловых колоннах. Храм строился в три захода: в XII, XVI-XVII и XVIII-XIX веках. До революции он имел хорошо укрепленный вход, колодец, замаскированный запасный выход и при надобности мог выдержать длительную осаду.



Монастырские строения:



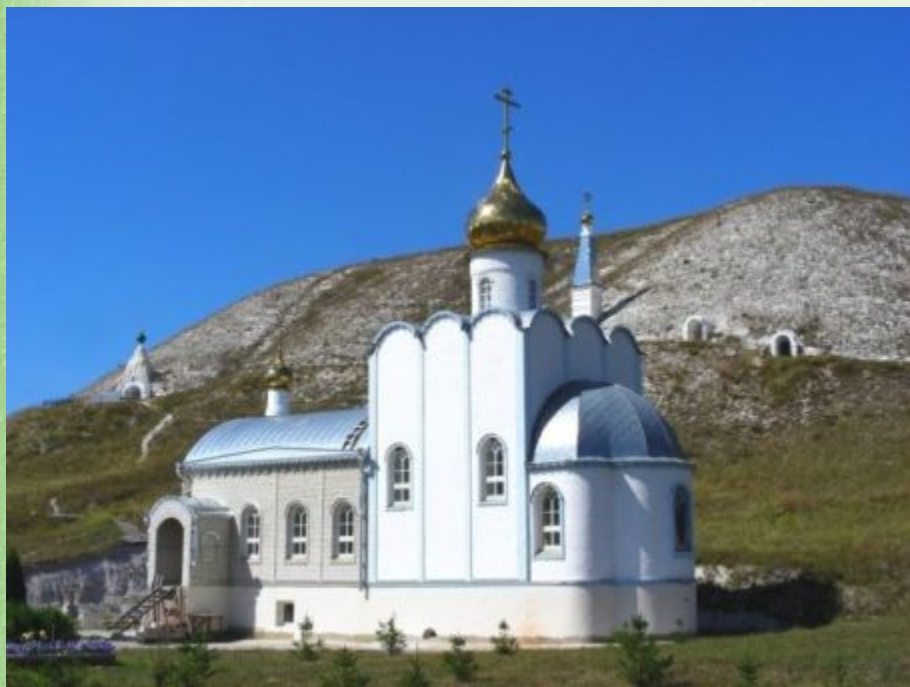
Пещера покаяния:



Храм во имя прп.Серафима
Саровского:

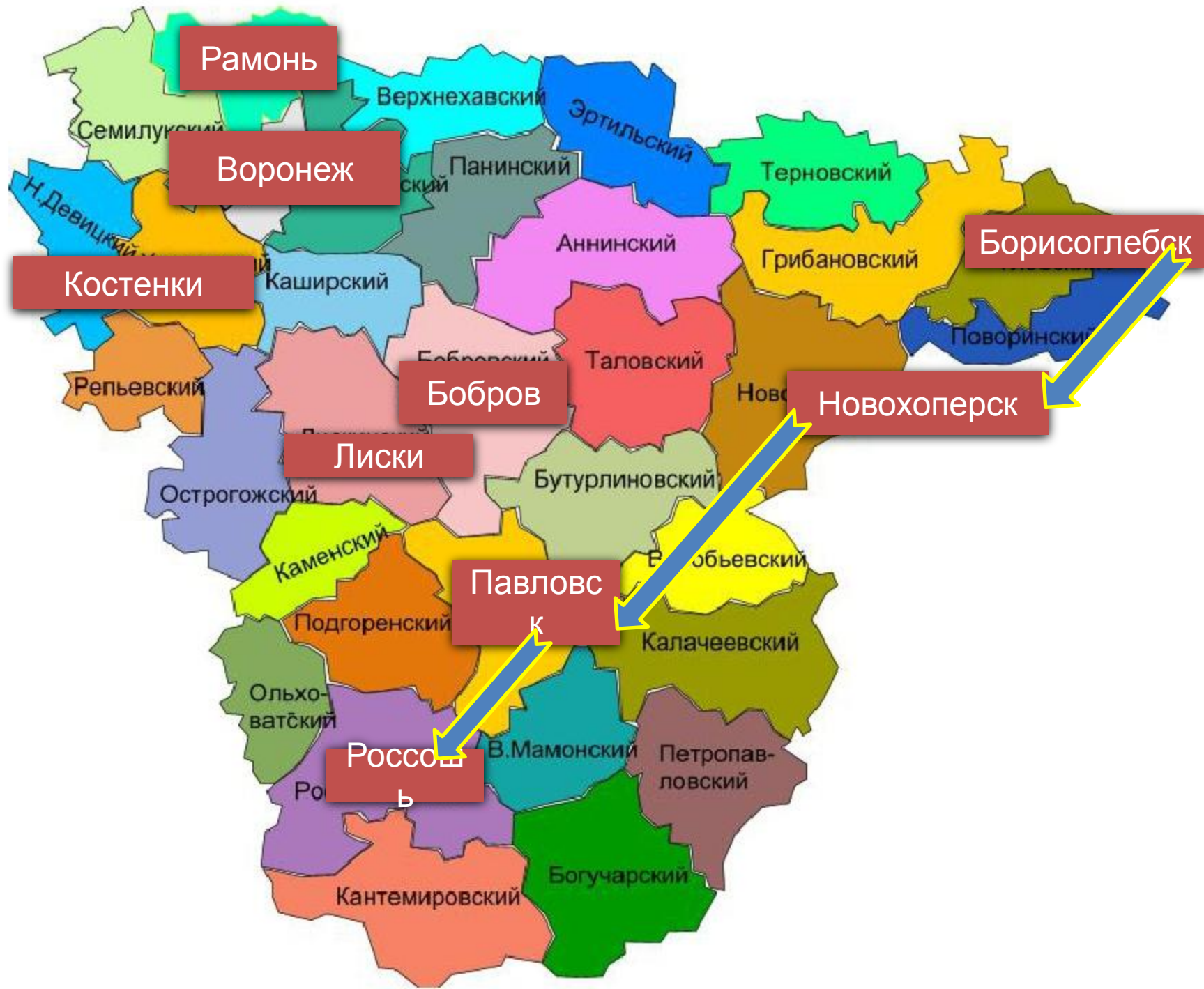


Храм в честь Иконы Божией Матерью Насовня над могилой
«Взыскание погибших»: блаженного священноинока
Петра:



Голгофа:





Рамонь

Воронеж

Костенки

Бобров

Лиски

Павловск

Россос

Борисоглебск

Новохоперск

Россошь

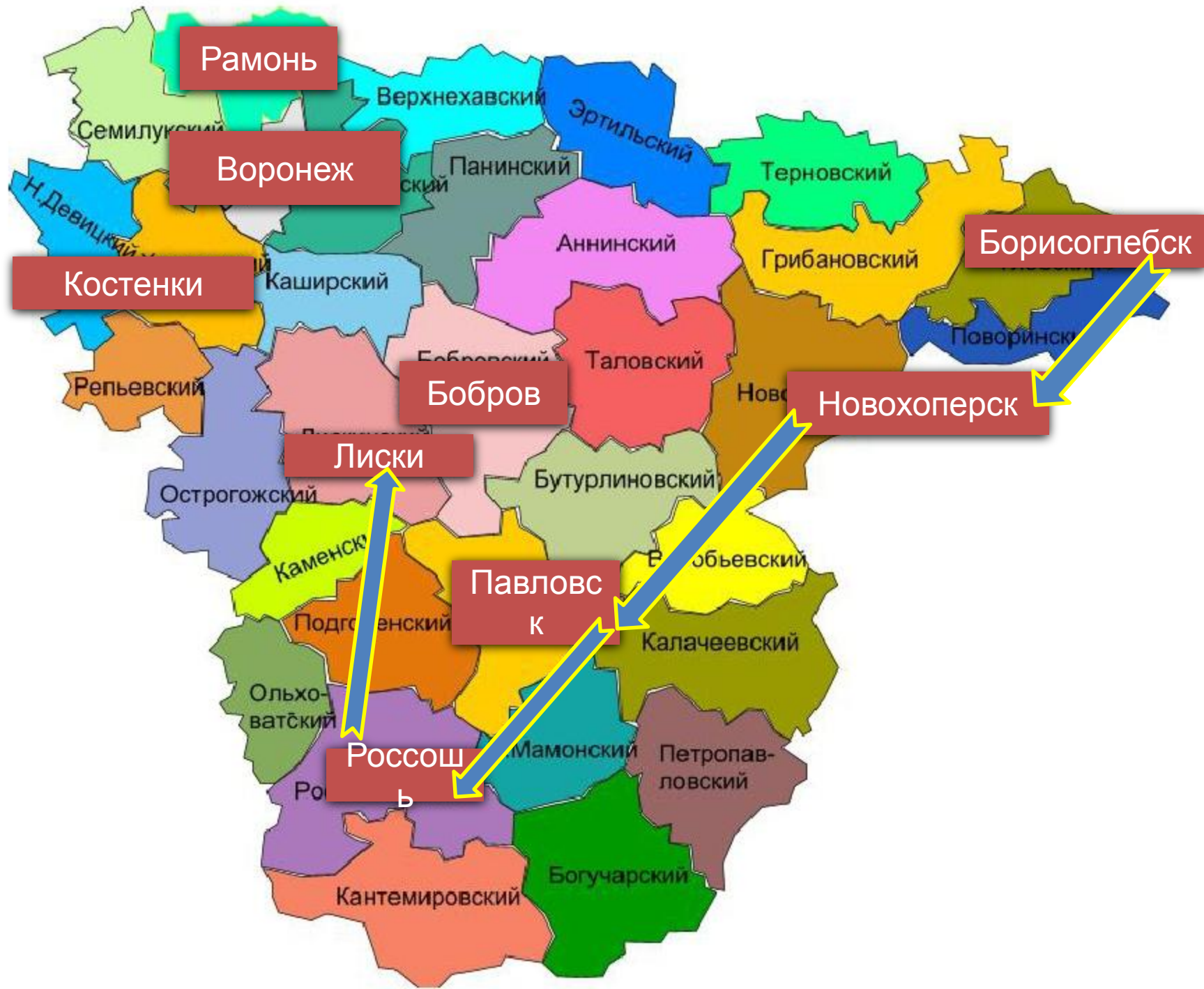
На левом берегу реки Чёрная Калитва при впадении её в реку Сухая Россошь, в 214 км к югу от Воронежа расположена Россошь. Город был основан в конце XVII века как слобода. В конце XIX века в Россоши действовали конезавод, кирпичный завод, проводились ярмарки и базары. В городе имеются железнодорожная станция на линии Москва – Ростов-на-Дону, автодорожный узел, а также гостиница с возможностью размещения интуристов до ста человек в день.



ОАО «Минудобрения»

Россошанские «Минудобрения» – крупное независимое предприятие химической промышленности России, единственный производитель минеральных удобрений в Центрально – Черноземном регионе. Более четверти века предприятие выпускает высококачественную продукцию, достоинства которой оценили как отечественные сельхозпроизводители, так и многочисленные зарубежные аграрии.





Лиски

Дивногорье

Это прекрасный участок Воронежской земли, где на огромной территории сочетаются объекты природного и культурного наследия. Кроме того – это территория, являющаяся необычной кладовой загадочных древних растений и редких насекомых. Дивногорье – это край сказочных меловых гор и чистого воздуха, это Большие и Малые Дивы, пещерные церкви, Маяцкое городище, уникальные растительные ассоциации, являются центральными

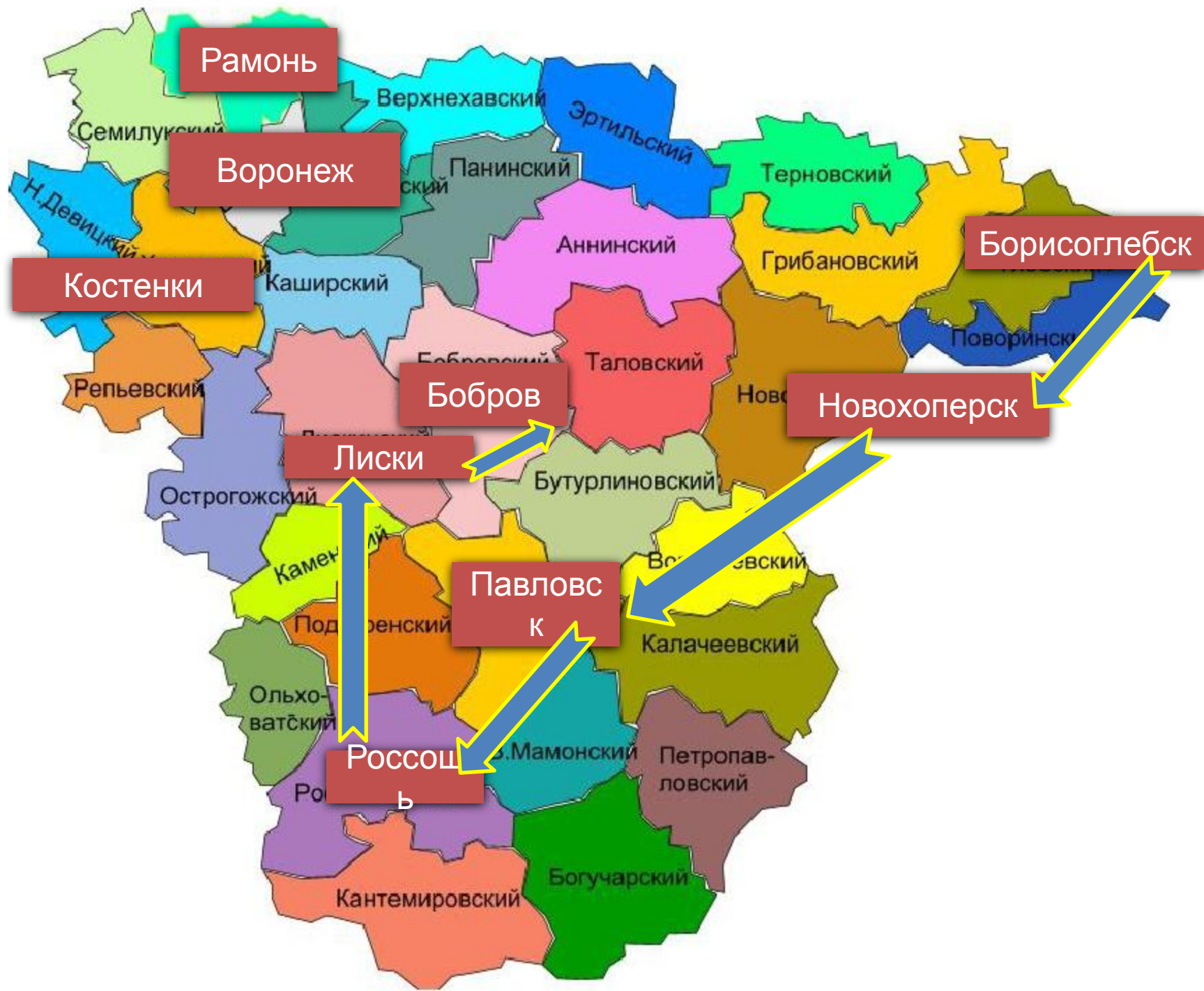


НОГО

Музей здесь основан в 1988 году, а в 1991 он получил статус заповедника. Площадь музея-заповедника более 11 км².

Название Дивногорье местность получила за меловые столбы, называемые местным населением «дивами» (от диво — чудо).





Бобров

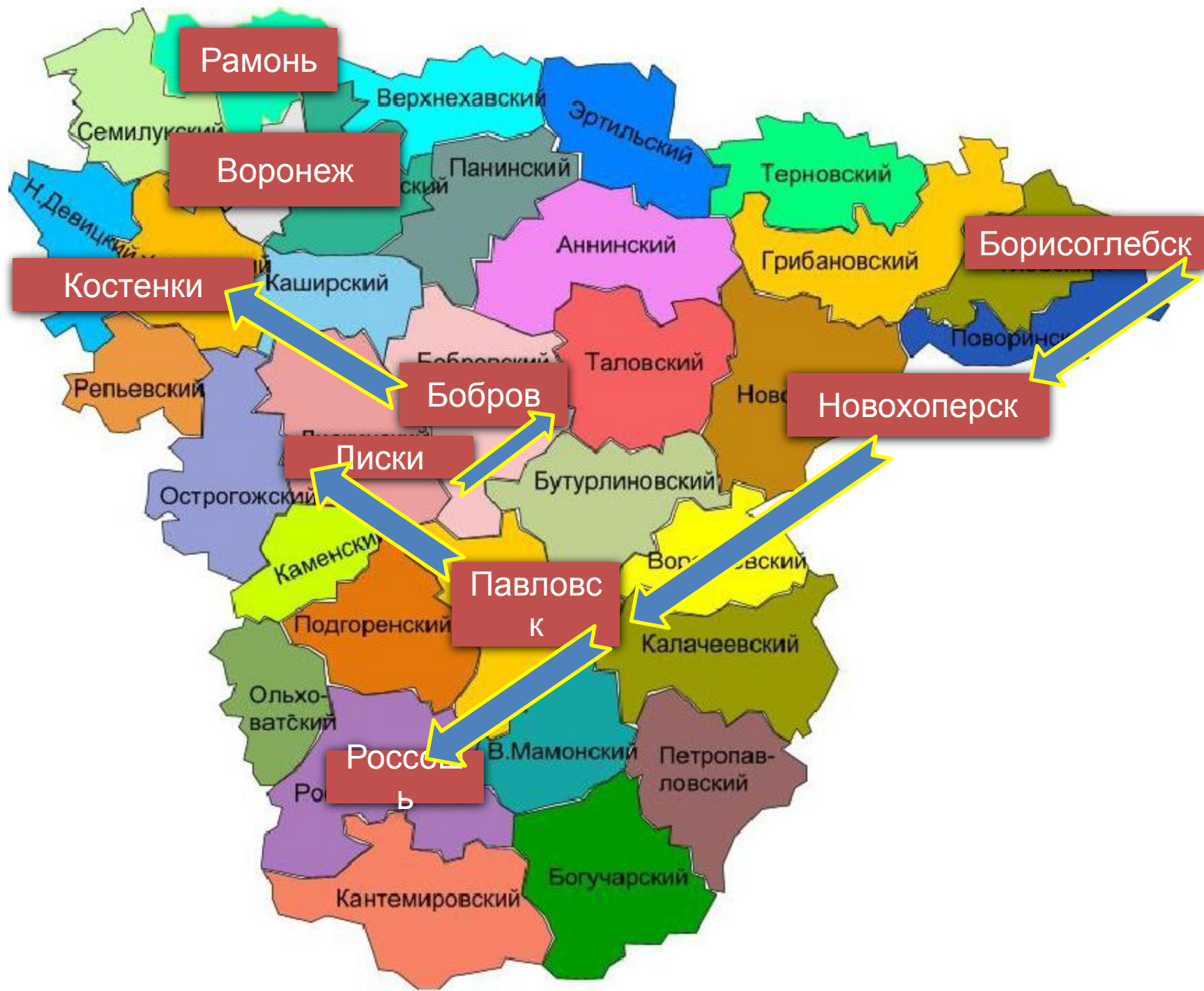
Хреновской конезавод

Хреновской конный завод основан 24 октября 1776 года в своей усадьбе графом Алексеем Григорьевичем Орловым - Чесменским. Комплекс зданий Хреновского конного завода возводился с 1810 по 1818 годы по проектам знаменитого архитектора Д. И. Жилярди. Знаменит конный завод в усадьбе Хреновое тем, что здесь была выведена уникальная порода



Хреновской конный завод вошёл в мировую историю коннозаводства не только как рассадник и поставщик ценнейших пород лошадей, но и как пример превосходно организованного коневодческого хозяйства с великолепным комплексом производственных построек, который, безусловно, достойно включён в золотой фонд памятников русской культуры. 30 августа 1960 года решением Совета Министров РСФСР архитектурный ансамбль Хреновского конного завода взят под охрану государства, как памятник старины и русского зодчества первой категории.





КОСТЕНК

И

В 1879 году в селе Костенки Хохольского района Воронежской области была открыта первая стоянка первобытного человека. В разное время было открыто и исследовано еще более 26 стоянок каменного века. По времени они относятся к огромному хронологическому промежутку: от 40 000 до 20 000 лет назад. В 1979 г. в Костенках был открыт музей, выстроенный прямо над одной из костенковских стоянок, возрастом около 20 000 лет назад. Под крышей музея было законсервировано древнее жилище, выстроенное из костей мамонта и окруженное пятью ямами-кладовыми для хранения запасов пищи.





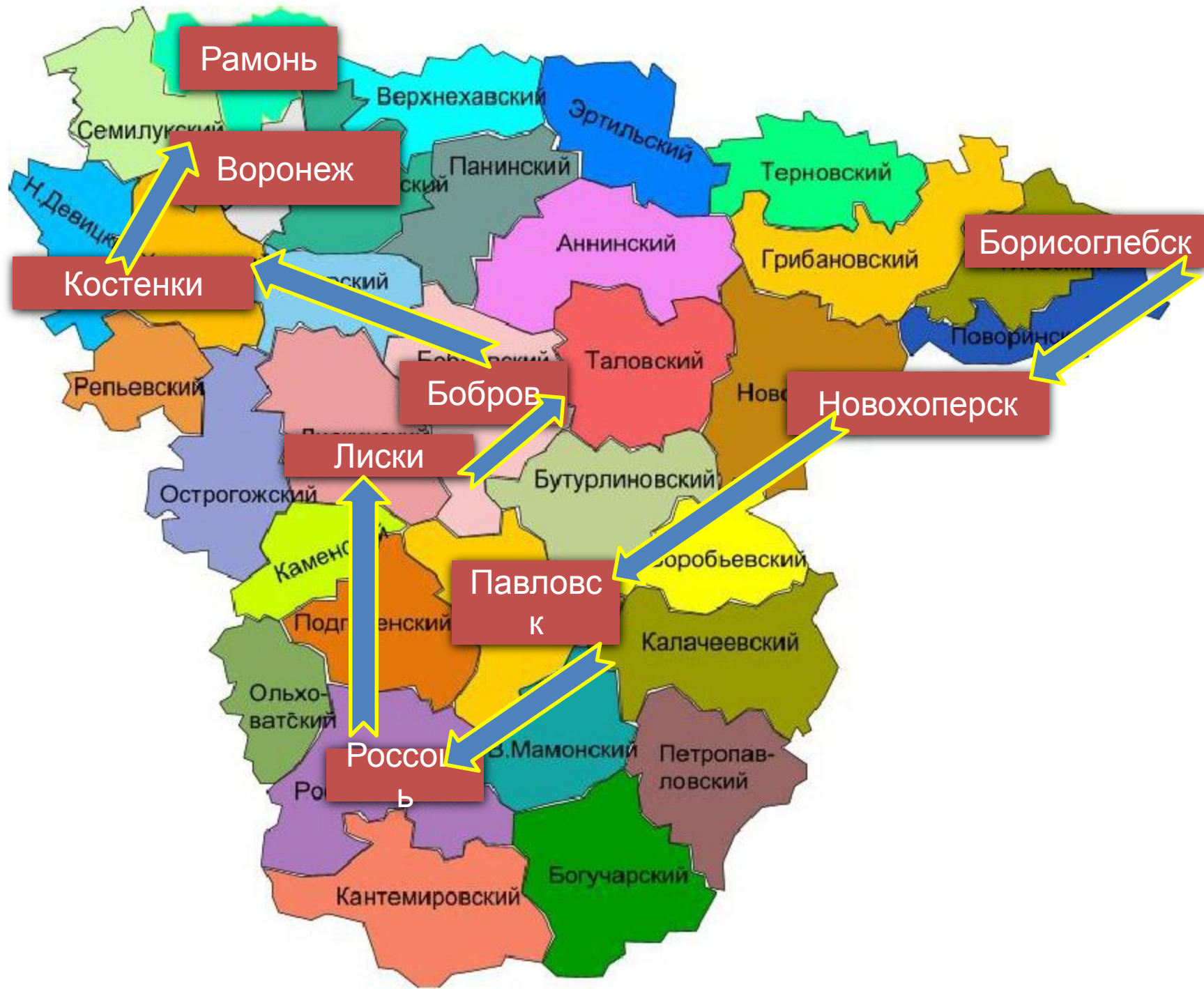
- В 2000 г. на стоянке Костенки-14 были найдены древнейшие на территории Восточной Европы украшения - пронизки с орнаментом, изготовленные из трубчатых костей птицы и подвески из раковин. Эти находки были найдены в слое вулканического пепла, принесенного на территорию Русской равнины с территории современной Италии около 33-38 000 лет назад.



- В 2001 г. на той же стоянке был обнаружен целый скелет молодого мамонта, в том числе, всегда плохо сохраняющийся череп животного. Если бы эта находка была сделана в Сибири, то это было бы рядовым явлением. Но это было в Костенках, где археологи на всем протяжении изучения находили только отдельные кости мамонта, принесенные на стоянки людьми еще в древности для их хозяйственных нужд.



По результатам, полученным из американской лаборатории в 2002 году возраст самого нижнего культурного слоя Костенок 12 может опуститься до 50 000 лет вместо традиционных 40 000 лет для верхнего палеолита! . Несмотря на солидную историю изучения, Костенки сегодня - это айсберг, большая часть которого покоится под водой и ждет своего часа и своего исследователя.



Воронеж

7 мая 2007 года в России было официально объявлено о введении понятия «Город воинской славы». 16 февраля 2008 года этого звания удостоился и Воронеж. История города для детей и для взрослых, которые там живут сегодня, является рассказом об их героических отцах и дедах, которые на протяжении четырех веков принимали активное участие в событиях, происходивших в нашей стране.



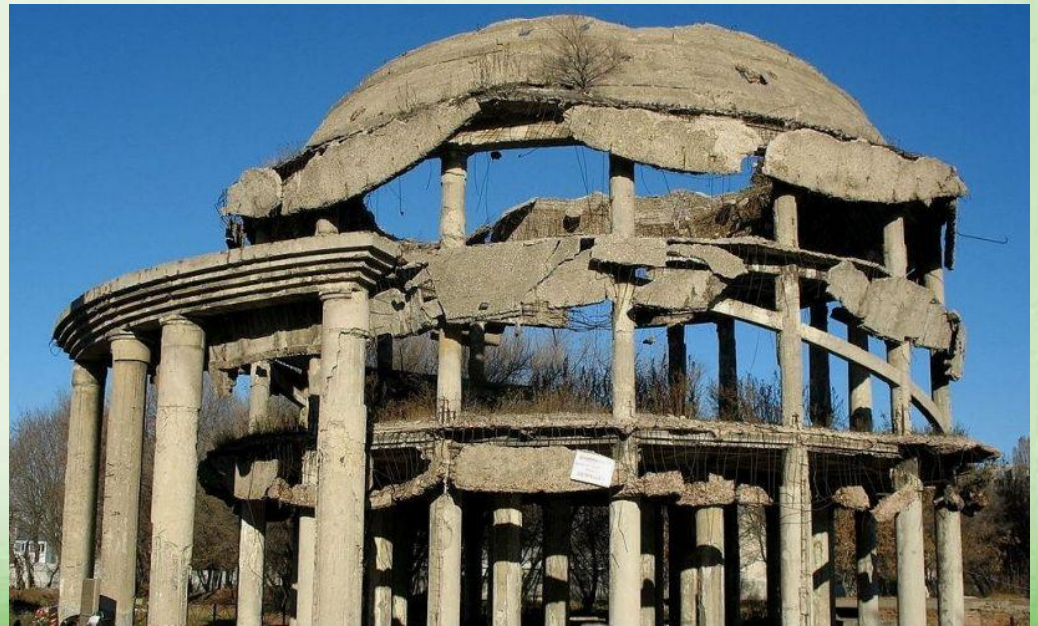
Корабль-музей «Гото-Предестинация»

У Адмиралтейской набережной пришвартована точная копия первого линейного российского судна «Гото-Предестинация», спущенного на воду в 1700 году. Корабль представляет собой восхитительное зрелище — изящные мачты со сложенными парусами, реи, веревочные лестницы, искусно выполненные галюнные фигуры на носу, старинные пушки...



Ротонда

Необычным памятником одной из самых кровопролитных войн — Второй мировой — является ротонда детской больницы в Воронеже — зданий, разрушенных во время сражений и сохранившихся в таком виде, в каком они предстали взору воинов-победителей



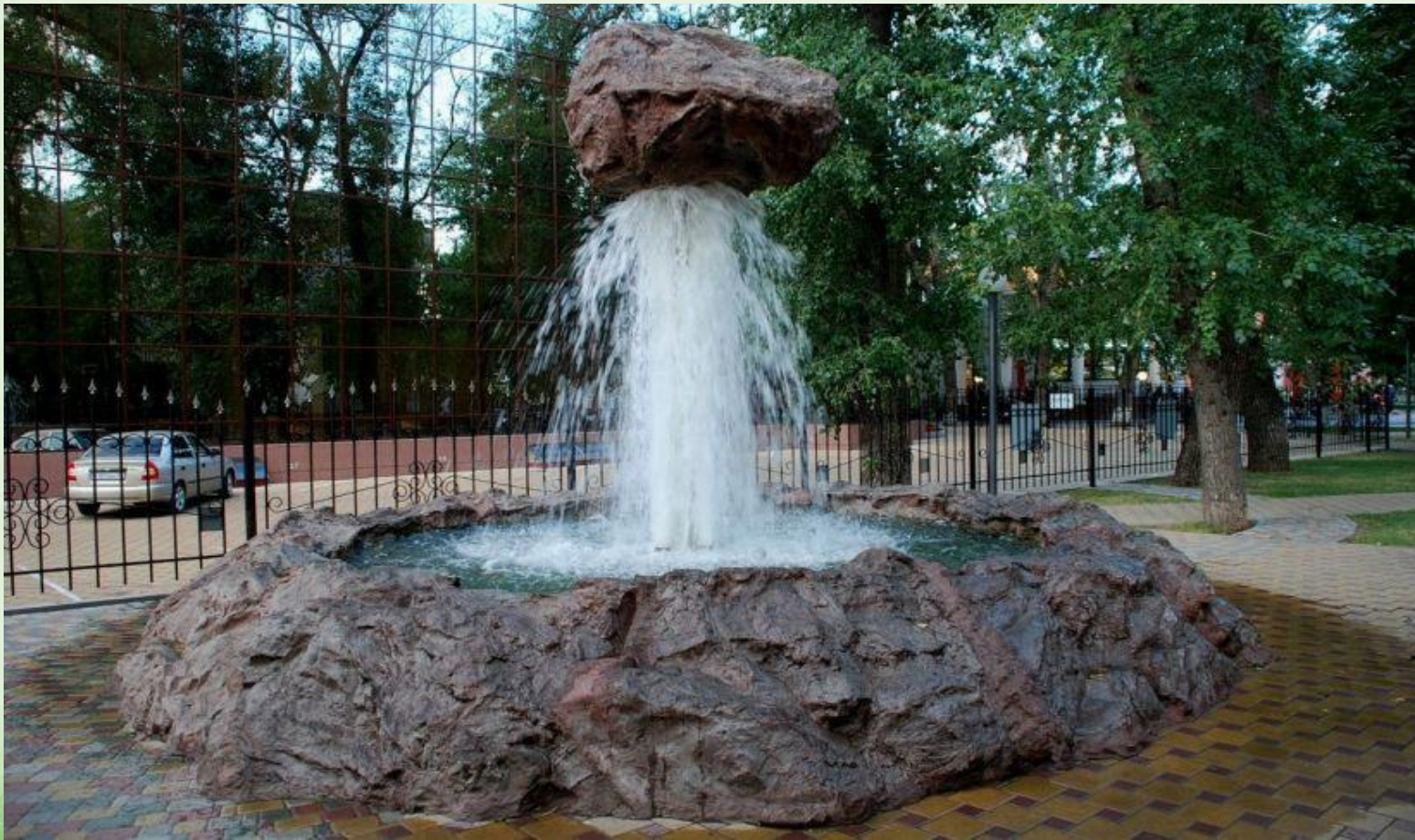
Музей забытой музыки

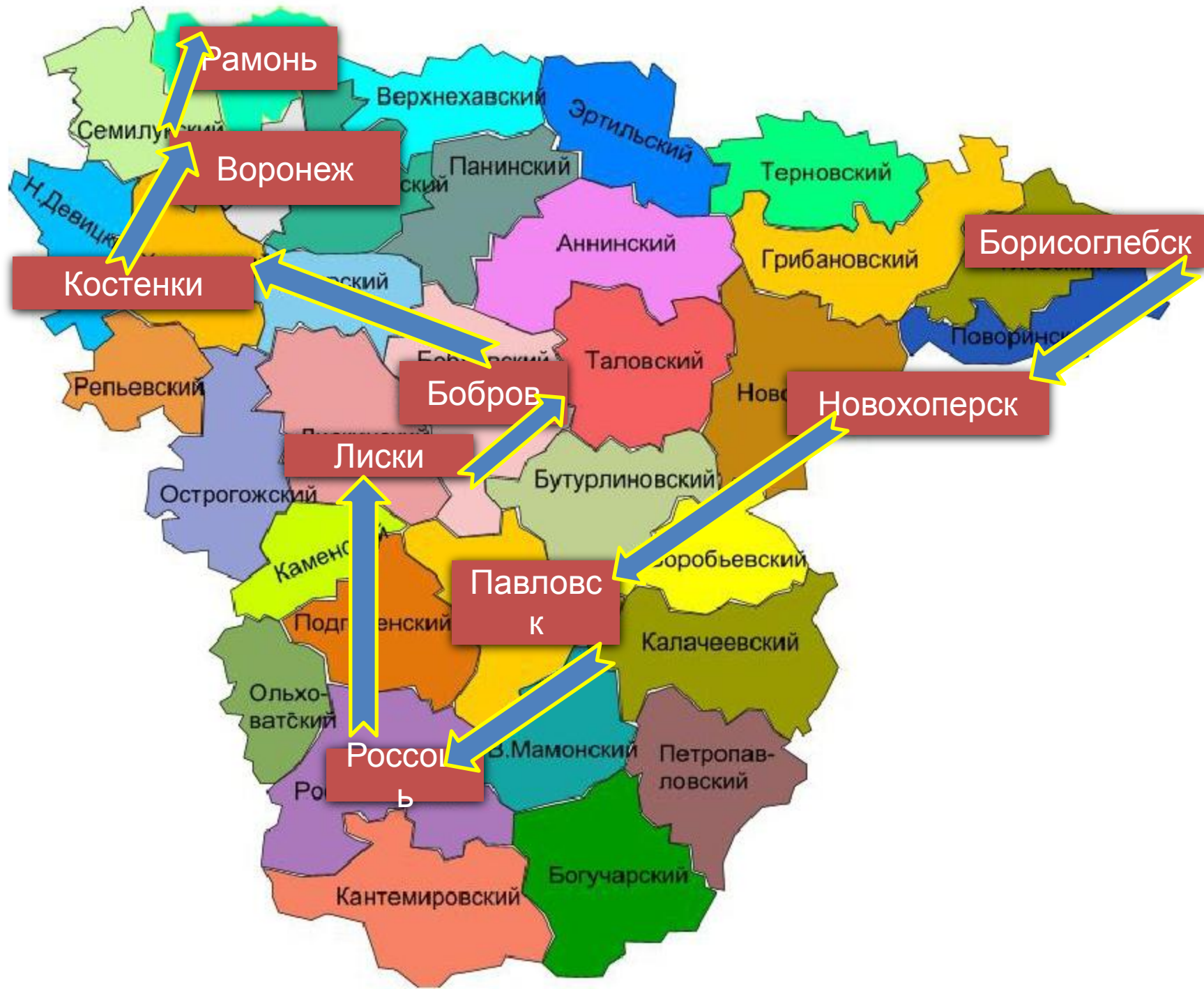
В Воронеже есть очень необычный музей, под сводами которого собрались самые разные музыкальные инструменты, называется он Музеем забытой музыки. И сразу напрашивается вопрос: «А почему забытой?» А потому, что хранятся здесь не обычные инструменты, а те, которые давно не используются или считаются исчезнувшими вовсе.



Фонтан «Парящий камень»

Говорят, что бесконечно можно смотреть на три вещи: как работают другие, как горит огонь и как течет вода. Наверное, поэтому фонтаны пользуются такой популярностью в местах отдыха — на них можно любоваться если не бесконечно, то очень долго.





Рамонь

Замок принцессы Ольденбургской

В 1879 году император Александр II подарил на свадьбу своей родственнице, светлейшей княгине Евгении Максимилиановне Романовской, герцогине Лейхтенбергской (по мужу — принцессе Ольденбургской), имение в посёлке Рамонь Воронежской губернии. В 1883 году по проекту архитектора Христофора Нейслера началось возведение замка для супругов. За три года были возведены стены метровой толщины, а к 1887 году была завершена внутренняя отделка. Замок был построен в староанглийском стиле.



О замке ходит много легенд, связанных с якобы живущими там привидениями. В частности, одна из них гласит, что штукатурка в подвале, осыпаясь, образовала силуэт принцессы с протянутой рукой. Также местное поверье гласит, что некий колдун, находясь на смертном одре, проклял замок, сказав, что тот никогда не будет восстановлен. Кроме того, ещё при жизни принцессы ходили слухи, что в подземельях замка она организовала тюрьму, в которой якобы терзала узников, которых потом отдавали на съедение посаженному там же на цепь медведю. Якобы есть информация, что экстрасенсы и физики при помощи специальных приборов установили, что в замке присутствует источник мощнейшей отрицательной энергии. Людская молва также рассказывала, что муж Евгении, Александр, был связан с древним Орденом колдунов. Существует миф и о том, что рабочие, восстанавливавшие замок в 80-х годах и жившие в специально оборудованных ночлежках, не могли уснуть из-за ощущения, что в замке по ночам кто-то бродит, а когда они принесли в замок кошку, то она отлетела от стен, как ошпаренная.





Усадьба Д.В. Веневитинова

Единственная дворянская усадьба на территории Воронежской области. С усадьбой связано детство и пребывание в августе-сентябре 1824 года поэта, философа Д.В. Веневитинова - внучатого брата А.С. Пушкина.

Усадьба построена в формах русского классицизма. В ее состав входят: Главный дом 1760-1770 гг., флигель 1887 г., ограда и ворота середины XIX в., парк с прудом XVIII г.



В 1994 году в с. Новоживотинное был открыт Музей-усадьба Дмитрия Веневитинова. В его экспозиции – убранство залов знатной дворянской усадьбы XIX века и все, связанное с родом Веневитиновых. В 2005 году на территории усадьбы был открыт памятник поэту.

В километре от музея-усадьбы расположен Святой Лог и источник Архангела Михаила - здесь прекрасное место отдыха и река Дон. Ежегодно в последние выходные июля проходит благотворительный фестиваль русского творчества "Песни Святого Лога".



Тулиновская

В 50-60-е годы XVIII века имение в с. Четровицы под Воронежем было приобретено Василием Максимовичем Тулиновым (1708 – после 1763гг.). В 1813 году, после смерти Василия Васильевича Тулинова, имение перешло в совместное владение братьев Якова и Василия Тулиновых. При Тулиновых, в конце XVIII – начале XIX веков, сложилась композиционная основа усадьбы, позволяющая отнести ее к ярчайшему образцу русской провинциальной усадьбы периода классицизма.

В 1920-е годы на базе усадьбы открылся санаторий имени Дзержинского. Капитальная реконструкция и застройка территории санатория началась в 1950-1960-е гг., когда были выстроены летние домики, несколько жилых корпусов, клуб. За последние десятилетия здесь построены новые корпуса, бассейн, произведено благоустройство территории.





Беседка в парке усадьбы



*Река Дон в Рамонском
районе*

Воронежский государственный биосферный заповедник

- Официальной датой его создания следует считать 23 мая 1923 года.
- Площадь: 31 053 га (в т. ч. 29 132 га лесов, 508 га лугов, 124 га воды, 665 га болот)
- 15 февраля 1985 г. Воронежскому заповеднику присвоен статус биосферного.



Змеяяд



Пятнистый олень



Заповедник находится в лесостепной зоне. Лес преимущественно сосновый с примесью дуба и дубравы. В поймах рек Усмани и Ивницы обычны ольшаники. Произрастает более 1000 видов растений. Обитают 58 видов млекопитающих (в том числе восстанавливается популяция речных бобров), 194 — птиц, 5 — рептилий, 7 — амфибий. В Красную книгу России, из обитающих в заповеднике, занесены выхухоль, змеяяд, орёл-могильник, беркут, орлан-белохвост и др. В заповеднике работают музей и гостиница, его ежегодно посещают десятки тысяч



