

Муниципальное дошкольное образовательное
учреждение комбинированного вида №20
«Катюша» г. Брянска

Организация логопедической работы в детском саду



Добро пожаловать в детский сад «Катюша»!



НАШ детский САД РАБОТАЕТ ПО ПРОГРАММЕ «ДЕТСТВО»

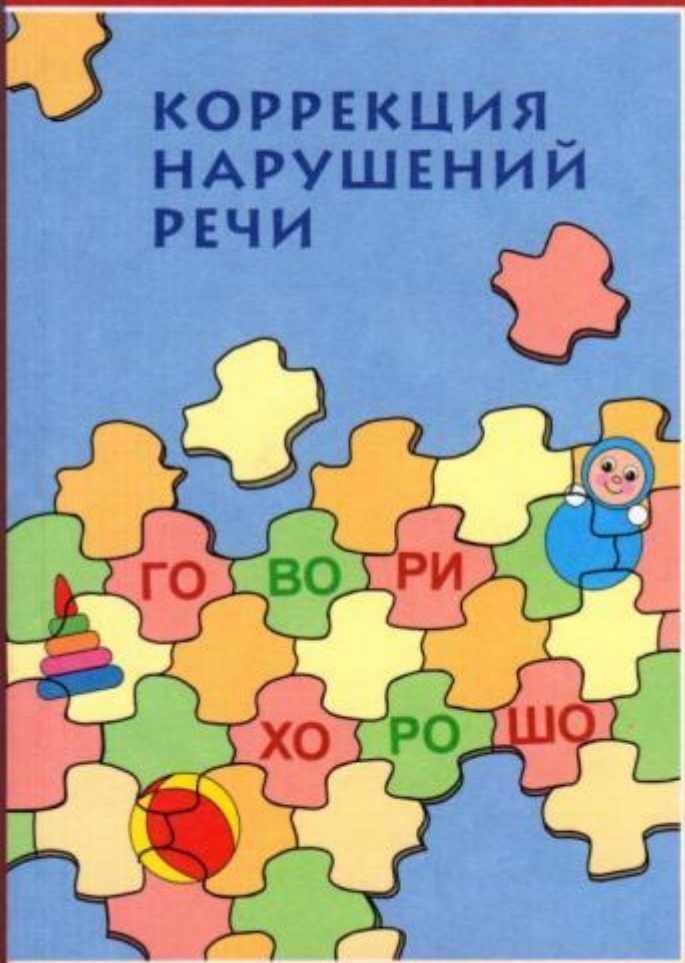
Программа «ДЕТСТВО» - это программа обогащённого развития ребёнка дошкольного возраста , обеспечивающая единый процесс социализации – индивидуализации личности через осознание ребёнком своих потребностей, возможностей и способностей.

Авторы программы «Детство» делают акцент на приобщение детей к добру , красоте , ненасилию, ибо важно, чтобы дошкольный возраст стал временем, когда у ребёнка пробуждается чувство своей причастности к миру, желание совершать добрые дела и поступки , участвовать в охране окружающей среды.



ПРОГРАММЫ
ДОШКОЛЬНЫХ ОБРАЗОВАТЕЛЬНЫХ
УЧРЕЖДЕНИЙ КОМПЕНСИРУЮЩЕГО
ВИДА ДЛЯ ДЕТЕЙ С НАРУШЕНИЯМИ РЕЧИ

КОРРЕКЦИЯ НАРУШЕНИЙ РЕЧИ




ПРОСВЕЩЕНИЕ
ИЗДАТЕЛЬСТВО

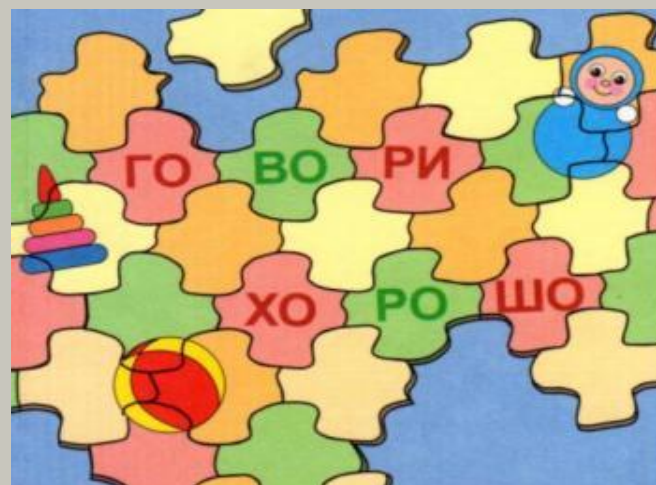
«Просвещение»

Программа логопедической
работы по преодолению
фонетико-фонематического
недоразвития речи
Составители: Т.Б. Филичева, Г.В.
Чиркина



Программа
логопедической работы по
преодолению общего
недоразвития речи
Составители: Т.Б. Филичева, Т.В.
Туманова, Г.В. Чиркина

В содержании логопедических программ учтены общие и специфические особенности психического развития детей дошкольного возраста, вариативные формы организации коррекции отклонений речевого развития, а также необходимость взаимодействия целей и задач дифференцированного и интегрированного обучения детей с разными проявлениями речевой патологии.



Основными задачами коррекционно-развивающего обучения является :

- развитие понимания речи;
- активизация речевой деятельности и развитие лексико-грамматических средств языка;
- формирование произносительной стороны речи;
- развитие самостоятельной развернутой фразовой речи;
- подготовка к овладению элементарными навыками письма и чтения



ОНР - общее недоразвитие речи

ОНР - общее недоразвитие речи - это такое нарушение речи которое при нормальном слухе и интеллекте резко задерживает формирование каждого из компонентов языка: фонетики, лексики, грамматики.

У всех детей с общим недоразвитием речи (ОНР) всегда отмечаются:

1. нарушение звукопроизношения,
2. недоразвитие фонематического слуха (фонематический слух отличается от обычного, физического, возможностью воспринимать, дифференцировать и выделять фонемы родного языка),
3. отставание в формировании словарного запаса и грамматического строя речи.

Совокупность перечисленных нарушений служит серьезным препятствием в овладении программой детского сада общего типа, а в дальнейшем и программой общеобразовательной школы.

Своевременная и длительная логопедическая помощь в конечном результате позволяет подготовить ребенка к обучению в общеобразовательной или специальной (коррекционной) школе.

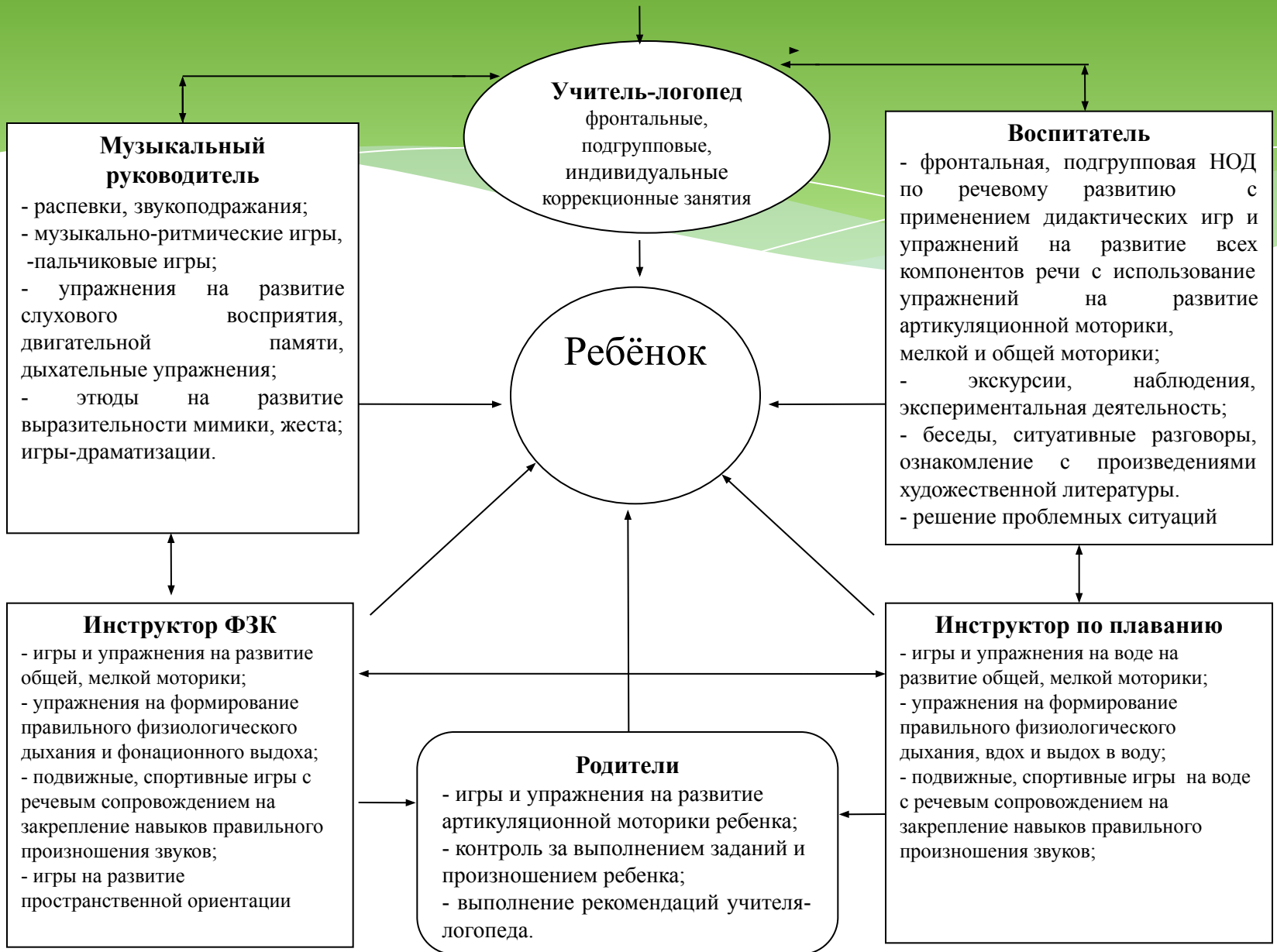
Логопедическое обследование

Логопедическое обследование, проводимое в МБДОУ д\с №20 «Катюша» помогает выявить динамику и особенности продвижения в коррекционно-образовательном процессе всех и каждого из детей группы. Обследование детей проводится специалистами детского сада: учителями-логопедами в начале учебного года (1 и 2 неделя сентября) и в конце учебного года (3 и 4 неделя мая). Данные логопедического обследования подробно записываются в речевую карту. В процессе обследования логопед выявляет объём речевых навыков у ребёнка, сопоставляет его с возрастными нормативами (звукопроизношения, слоговой структуры слова, фонематического анализа и синтеза, словаря и грамматического строя речи ребёнка). Полученные в ходе обследования результаты диагностики учитель-логопед использует для дальнейшей коррекционной работы с детьми в следующих видах деятельности:

- Планирования образовательной и коррекционной работы с детьми;
- Отбора программных общеобразовательных и коррекционных задач;
- Использования современных методик и технологий развивающего обучения;
- Создания предметно-развивающей среды;
- Организации подгрупповой и индивидуальной работы с детьми;
- Комплектования групп;
- Определения временной нагрузки на каждого ребёнка.



Формы и средства организации образовательной деятельности участниками образовательного процесса в группе компенсирующей направленности



Организация логопедической работы

Групповые и подгрупповые занятия для детей в группе с ОНР приоритетно ориентированы на формирование лексико-грамматических средств языка и развитие связной речи, формированию звукопроизношения. Проводятся логопедические занятия 5 раз в неделю.

- * Обучение на занятиях - основная форма коррекционно-воспитательной работы с детьми

В программе предусмотрены 2 типа занятий:

- * подгрупповые
- * индивидуальные

Индивидуальные и подгрупповые занятия направлены на осуществление коррекции индивидуальных речевых недостатков или иных недостатков психофизического развития воспитанников, создающие определённые трудности в овладении программой. Проводятся 2-3 раза в неделю с каждым ребёнком.

Знания, умения и навыки, полученные ребёнком на индивидуальных логопедических занятиях, закрепляются воспитателями, специалистами и родителями.

Подгрупповые занятия

Формирование лексико-грамматического строя речи

Формирование связной речи

Подготовка к обучению грамоте

Индивидуальные занятия

- * Задачи: научить ребёнка овладеть правильной артикуляцией каждого изучаемого звука и автоматизировать его в разных облегчённых фонетических условиях, т.е. изолированно, в слоге, в словах.



Коррекция нарушенного звукопроизношения проводится поэтапно.

4 этапа коррекционной работы по формированию правильного звукопроизношения

Подготовительный этап

Этап постановки звука

Этап автоматизации звука

Этап дифференциации смешиваемых звуков

1. Подготовительный этап

Развитие артикуляционной моторики



Формирование направленной воздушной струи



Артикуляционная гимнастика



Артикуляционная гимнастика — это совокупность специальных упражнений, направленных на укрепление мышц артикуляционного аппарата, развитие силы, подвижности и дифференцированности движений артикуляционных органов.

Цель артикуляционной гимнастики — формирование полноценных движений органов артикуляционного аппарата, умение объединять простые движения в сложные, необходимые для правильного произнесения звуков, их способности перестраиваться и работать координировано.

Правила проведения артикуляционной гимнастики

1. Артикуляционная гимнастика проводится ежедневно 2-3 раза в день по 5-7 минут, сидя перед зеркалом, с обязательным соблюдением правильной осанки.
2. Необходимо добиваться четкого, плавного выполнения движений.
3. Вначале артикуляционные упражнения выполняются медленно, неторопливо, но постепенно, по мере овладения ими, темп увеличивается.
4. Комплекс артикуляционной гимнастики подбирается в зависимости группы нарушенных звуков. усложняется и расширяется за счет новых упражнений, серий движений.
5. Каждое упражнение выполняется от 5 до 10 раз. Количество повторений возрастает по мере совершенствования артикуляционной моторики, параллельно с увеличением темпа движений.
6. Возможно и желательно выполнение артикуляционной гимнастики под счет, под стихотворное сопровождение.

Артикуляционная гимнастика

Артикуляционная гимнастика



Окошко (БЕГЕМОТ)

- широко открыть рот – «жарко»
- закрыть рот – «холодно»

1



7

- ### Улыбка
- улыбнуться
 - приоткрыть рот
 - кончиком языка погладить («покрасить») небо



Грибочек

- улыбнуться
- поцокавать языком, будто едешь на лошадке
- присосать широкий язык к небу



8



Киска

- губы в улыбке, рот открыт
- кончик языка упирается в нижние зубы
- выгнуть язык горкой, упираясь кончиком языка в нижние зубы



9



Поймаем мышку

- губы в улыбке
- приоткрыть рот
- произнести «а-а» и прикусить широкий кончик языка (поймать мышку за хвостик)



10



Лошадка

- вытянуть губы
- приоткрыть рот
- поцокавать «узким» языком (как цокают копытами лошадки)



11



Пароход гудит

- губы в улыбке
- открыть рот
- с напряжением произнести долгое «и-и-и...»



12



13

Слоник пьёт

- вытянуть вперёд губы трубочкой, облизывать «хобот слоника»
- «набирать водичку», слегка при этом прищипывая



14

Индюки болтают

- языком быстро двигать по верхней губе – «бл-бл-бл...»



Орешки

- рот закрыт
- кончик языка с напряжением поочередно упирается в щёки
- на щеках образуются твёрдые шарики – «орешки»



15



Качели

- улыбнуться
- открыть рот
- кончик языка к верхние зубы
- кончик языка за нижние зубы



16



Часики

- улыбнуться, открыть рот
- кончик языка (как часовую стрелку) переводить из одного уголка рта в другой



17



Блинчик

- улыбнуться
- приоткрыть рот
- положить широкий язык на нижнюю губу



18



2

Чистим зубки

- улыбнуться, открыть рот
- кончиком языка с внутренней стороны «почистить» поочередно нижние и верхние зубы



3

Месим тесто

- улыбнуться
- пошлепать языком между губами – «пя-пя-пя-пя-пя»
- покусать кончик языка зубками (чередовать эти два движения)



4

Чашечка

- улыбнуться
- широко открыть рот
- высунуть широкий язык и придать ему форму «чашечки» (т. е. слегка приподнять кончик языка)



5

Дудочка

- с напряжением вытянуть вперед губы (зубы сомкнуты)



6

Заборчик (ЯГЫШКА)

- улыбнуться, с напряжением обнажив сомкнутые зубы



Подготовительный этап

Развитие мелкой моторики

Формирование фонематических процессов



2. Этап постановки звука

Подражание артикуляции логопеда

Описание правильной артикуляции в доступной для ребёнка форме

Постановка от имеющихся в речи ребёнка звуков

Постановка с механической помощью



3. Этап автоматизации звука



в слогах

в словах

в словосочетаниях

в предложениях

*в скороговорках, чистоговорках
и стихах*

в тексте

4. Этап дифференциации смешиваемых звуков

Заключительный этап связан с обучением ребёнка умению различать часто смешиваемые, близкие по звучанию или произнесению звуки. Он имеет большое значение для подготовки ребёнка к обучению в школе, способствует предупреждению нарушений процессов чтения и письма у младших школьников.

Проведение этого этапа необходимо только при наличии фонематических нарушений.



Особенности ведения индивидуальной логопедической тетради



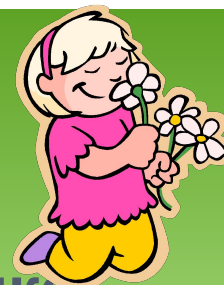
- Одной из форм взаимосвязи логопеда и родителей являются индивидуальные тетради детей. Логопед записывает дату проведения занятия и примерное его содержание.

Тетради оформляются красочно: логопед, воспитатели или родители по заданию наклеивают картинки, записывают стихи или рассказы. По рекомендации логопеда тетради отдаются родителям чтобы они повторяли задание дома, а в течении недели по этой тетради занимаются воспитатели.

Учитывая, что ребёнок занимается под руководством родителей, воспитателей, логопед в тетради даёт методические рекомендации по выполнению предложенных заданий. **Материал для закрепления правильного произношения звуков** подбирается таким образом, чтобы он одновременно способствовал расширению и уточнению словаря, грамматически правильной речи, умению правильно строить предложения и способствовал развитию связной речи.

Задания могут быть для всей группы или конкретно для вашего ребёнка – чаще всего на закрепление поставленных звуков.

Дорогие родители!



Вы – первые и самые важные учителя ребёнка.

Помните: Для ребенка Вы являетесь языковым и речевым образцом. Ведь дети учатся языку, подражая, слушая, наблюдая. В качестве учителя собственного ребёнка Вам придётся выслушать его, разговаривать с ним, читать ему.

Удачи, успехов в совместной работе наших любимых детей!





СПАСИБО ЗА ВНИМАНИЕ!