

# Домашнее животное лошадь.

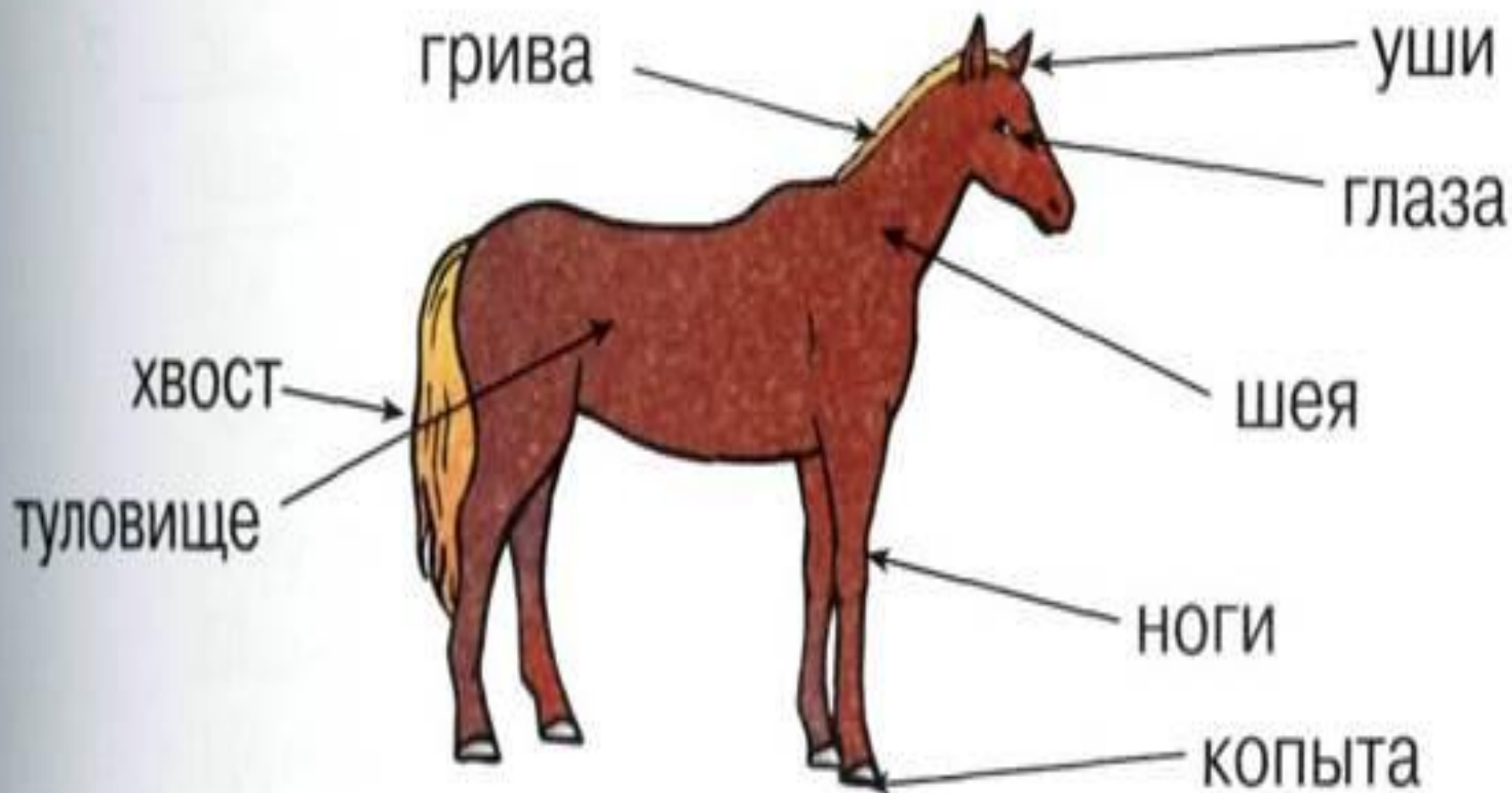


# Внешний вид.





**Внимательно рассмотри:**



Лошадь – стройное, грациозное животное, с сильно развитой мускулатурой и крепкой конституцией. Туловище округлой формы с длинными стройными ногами, на запястьях которых с внутренней стороны имеются мозолистые ороговевшие шишки-утолщения. На изящной мускулистой шее находится большая, вытянутая голова. Несмотря на внушительные размеры черепа, мозг лошади относительно маленький, что никоим образом не отражается на высоком интеллекте животного. Голову венчают заостренные, подвижные уши. На морде расположена пара больших выразительных глаз и довольно широкие крупные ноздри.

У лошадей отлично развит слух, хорошее зрение и обоняние. Тело лошади покрывает волосяной покров, длина и жесткость которого варьируется в зависимости от расположения: челка, грива и хвост имеют длинные и шелковистые волосы, тогда как туловище защищено более короткой и жесткой шерстью. Цвет покрова определяет масть лошади, с возрастом интенсивность окраса может изменяться.

# Пища.



Летом основную часть рациона скакуна составляет свежая трава. В меню вводят также зерновые культуры, ведь это – источник протеина. Зимой количества сена увеличивают, а в качестве витаминных добавок используют овощи.

**Внимание! Рядом с кормушкой питомца кладут соль-лизунец. С её помощью животное удовлетворяет потребность в минеральных веществах.**

Кормление производится 2–3 раза в сутки. После приёма пищи лошадь можно привлекать к работе через 1,5 часа. Поят животных утром и вечером перед едой, предлагая около 30 л чистой воды комнатной температуры.

# Уход за лошадью.

Лошадь как домашнее животное требует к себе внимания и заботы. В регионах с тёплым климатом она может почти всё время проводить на пастбище. Для укрытия от непогоды достаточно загона под навесом. В областях, где бывают холодные зимы, скакунов содержат в конюшнях. Главное условие – внутри должно быть сухо. Сквозняки недопустимы, поэтому на зиму все щели заделывают, а стены утепляют.

Подстилку из сена и соломы необходимо менять по мере загрязнения. Поилки и кормушки – дезинфицировать. Важно следить и за гигиеной тела лошади. Шерсть и гриву моют в тёплое время года, поливая из шланга. После купания с шерсти удаляют влагу и вытирают её мягкой тканью.

Гриву скакуна регулярно расчёсывают, используя гребни. Чтобы волосы дольше оставались чистыми, можно заплетать гриву в косички. Особенный уход нужен копытам. После каждой прогулки и тяжёлой работы их осматривают, очищают от загрязнений и смазывают специальным жиром.





# Значение для человека.

Специализированные породы лошадей используются в спорте. Рабочие скакуны применяются в сельскохозяйственных работах и для перевозки грузов. Пастушные лошади проходят специальную подготовку и помогают в выпасе коров и овец вместе с собаками.

Нередко скакунов используют для охоты и работы в полиции. Стражи порядка перемещаются на них верхом. Домашние питомцы неприхотливы и послушны, они с готовностью трудятся на благо своего хозяина.

Из лошадиного молока готовят кумыс – кисломолочный напиток. Он полезен людям, страдающим заболеваниями лёгких и органов пищеварения. Конское мясо пригодно для пищи.





  
SUPERLATIVE  
EQUINE



© Holley Underhill



# Табун лошадей.



# Конюшня.



# Конюх.





**Спасибо за внимание.**

**Работу выполнила**

**Корзникова**

**Марина Павловна**

**г. Дмитров**