

# Дети с ОВЗ в детском саду



Подготовила учитель –  
логопед МБДОУ д/с № 14  
«Колокольчик»  
Мурагина О.А.

Дети с ограниченными возможностями здоровья - это дети, состояние здоровья которых препятствует освоению образовательных программ вне специальных условий обучения и воспитания.

Группа дошкольников с ОВЗ неоднородна. В нее входят дети с различными нарушениями развития:

- Нарушения слуха,
- Нарушения зрения,
- Нарушения речи,
- Нарушения опорно – двигательного аппарата,
- Нарушения интеллекта,
- Выраженные расстройства эмоционально – волевой сферы,
- Задержка психического развития,
- Комплексные нарушения развития.

**Получение** детьми с ОВЗ и детьми - инвалидами образования является одним из основных и неотъемлемых условий их успешной социализации и обеспечения их полноценного участия в жизни общества, эффективной самореализации.

## Социальная политика государства в области инклюзивного образования

Реализация права детей с ОВЗ на образование рассматривается как одна из важнейших задач государственной политики в области образования и социально – экономического развития Российской Федерации.

- Базовые положения социальной политики опираются на современные научные подходы, имеющиеся материально-технические средства, детально разработанный юридический механизм, общенациональные и общественные программы, высокий уровень профессиональной подготовки специалистов и прочее.
- Несмотря на прилагаемые усилия и прогрессивное развитие медицины, количество детей с ограниченными возможностями стабильно растет. Поэтому основные направления социальной политики направлены на решение проблем их обучения в школе и пребывания в дошкольном учреждении.

# Инклюзивное образование

Обучение детей с ОВЗ должно быть направлено на то, чтобы создавать благоприятные условия для реализации равных возможностей с ровесниками, получения образования и обеспечения достойной жизни в современном обществе.

Однако реализация данных задач должна осуществляться на всех ступенях, начиная от детского сада и заканчивая школой. Остановимся ниже на этих стадиях.

## Создание «безбарьерной» образовательной среды

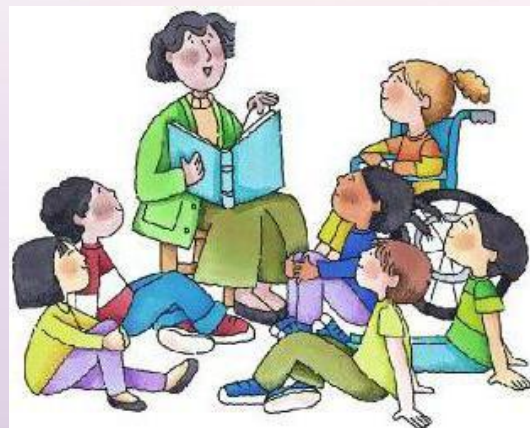
- Базовая проблема инклюзивного образования — создать «безбарьерную» образовательную среду. Основное правило — доступность ее для детей с ОВЗ, решение проблем и трудностей социализации.
- В образовательных учреждениях, которые обеспечивают их сопровождение, необходимо соблюдение общепедагогических требований к техническому оснащению и оборудованию. Особенно это касается осуществления бытовых нужд, формирования компетентности и социальной активности.
- Помимо этого, особое внимание должно уделяться воспитанию и обучению таких детей.

# Проблемы и трудности инклюзивного образования

Несмотря на проводимую работу, при обучении и воспитании детей с ОВЗ не все так просто.

Существующие проблемы и трудности инклюзивного образования сводятся к следующим позициям.

- Во-первых, коллектив детей не всегда принимает ребенка с ОВЗ за «своего».
- Во-вторых, педагоги не могут освоить идеологию инклюзивного образования, и существуют трудности при реализации методов обучения.
- В-третьих, многие родители не хотят, чтобы их нормально развивающиеся дети ходили в одну группу с «особенным» ребенком.
- В-четвертых, не все инвалиды способны адаптироваться к условиям обычной жизни, не требуя к себе дополнительного внимания и условий.



Если в ДОУ поступает ребенок с ОВЗ, обследованием занимаются специалисты: психолог , учитель – логопед, а воспитатель знакомится с полученными данными.

#### **Учитель – логопед:**

- ❑ Диагностирует уровень экспрессивной и импрессивной речи.
- ❑ Составляет индивидуальные планы и программы развития;
- ❑ Проводит индивидуальные и подгрупповые занятия,
- ❑ Консультирует педагогов и родителей о применении логопедических методов и технологий коррекционно – развивающей работы.

#### **Музыкальный руководитель:**

- ❖ Осуществляет музыкальное и эстетическое воспитание детей.
- ❖ Учитывает психологическое, речевое и физическое развитие детей при подборе материала для занятия.
- ❖ Использует на занятии методы музыкотерапии.

#### **Воспитатель:**

- Проводит занятия по продуктивным видам деятельности по подгруппам и индивидуально. Организует совместную самостоятельную деятельность детей.
- Воспитывает культурно – гигиенические навыки, развивает тонкую и общую моторику.
- **Организует индивидуальную работу с детьми по заданиям и с учетом рекомендаций специалистов.**
- Применяет здоровьесберегающие технологии, создает благоприятный микроклимат в группе.
- Консультирует родителей о формировании культурно – гигиенических навыков, об индивидуальных особенностях ребенка, об уровне развития мелкой моторики.

### **Педагог – психолог:**

- Организует взаимодействие педагогов;
- Разрабатывает коррекционные программы индивидуального развития ребенка.
- Проводит психопрофилактическую и психодиагностическую работу с ребенком.
- Организует специальную коррекционную работу с детьми, входящими в группу риска.
- Повышает уровень психологической компетентности педагогов детского сада.
- Проводит консультативную работу с родителями.

### **Медицинский персонал:**

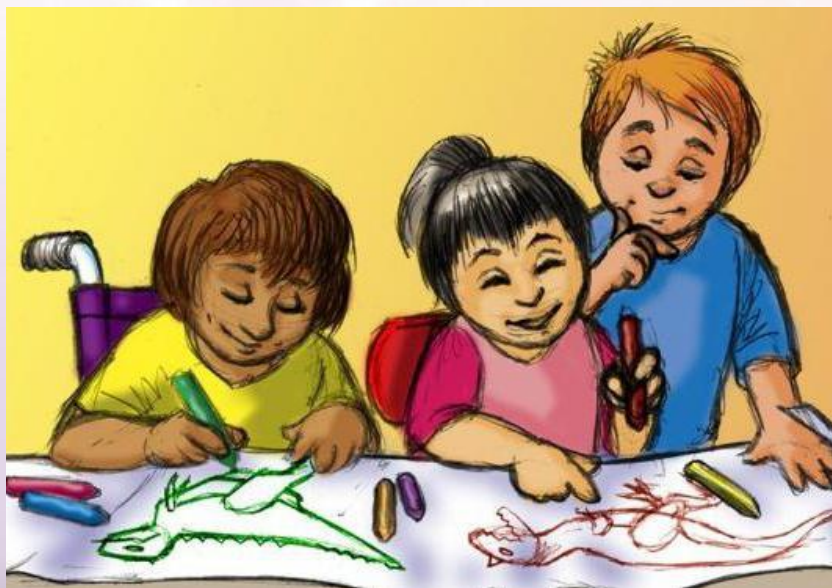
- ✓ Проводит лечебно – профилактические и оздоровительные мероприятия.
- ✓ Осуществляет контроль за состоянием здоровья детей посредством регулярного осмотра, следит за выполнением санитарно – эпидемиологических норм.

Одним из условий повышения эффективности развивающей педагогической работы является создание адекватной возможностям ребенка предметно – развивающей среды, то есть системы условий, обеспечивающих полноценное развитие всех видов детской деятельности, развития высших психических функций и становление личности ребенка.

# Дети с ОВЗ в дошкольном учреждении

Дети с ОВЗ в ДОУ — это одна из основных проблем неспециализированного детского сада. Поскольку процесс взаимодействия очень сложен для ребенка, родителей и педагогов.

Приоритетной целью интегрированной группы является социализация детей с ОВЗ. Для них дошкольное учреждение становится начальной ступенью. Дети, имеющие разные возможности и нарушения развития, должны научиться взаимодействовать и общаться в одной группе, развивать свой потенциал (интеллектуальный и личностный). Это становится одинаково важным для всех детей, так как позволит каждому из них максимально раздвинуть существующие границы окружающего мира.





## Для полноценного развития ребенка с ОВЗ в ДОУ необходимо работать по следующим направлениям

- Во-первых, для того, чтобы решить проблемы, рекомендуется в образовательном учреждении создать **группу психолого-педагогического сопровождения**. Ее деятельность будет заключаться в следующем: **изучать особенности развития детей с ОВЗ и их особых потребностей, составлять индивидуальные образовательные программы, разрабатывать формы сопровождения**. Данные положения должны фиксироваться в специальном документе. Это — **индивидуальная карта психолого-педагогического сопровождения развития ребенка с ОВЗ**.
- Во-вторых, необходима **постоянная корректировка приемов и методов** обучения и воспитания.
- В-третьих, группой сопровождения должен инициироваться пересмотр учебной программы, с учетом оценки состояния ребенка и динамики его развития. В результате создается **адаптированный ее вариант для детей с ОВЗ**.
- В-четвертых, необходимо регулярное проведение коррекционно-развивающих занятий, нацеленных на повышение мотивации, развитие познавательной деятельности, памяти и мышления, познание своих личностных характеристик.
- В-пятых, одна из необходимых форм работы — **работа с семьей ребенка-инвалида**. Основной целью ее является организация помощи родителям в процессе усвоения практических знаний и умений, необходимых при воспитании и обучении детей с ОВЗ. Помимо этого, рекомендуется:
- активно вовлечь семью в работу образовательного учреждения, обеспечивая психолого-педагогическое сопровождение;
- проводить консультирование родителей;
- обучить семью доступным им приемам и методам оказания помощи;
- организовать обратную связь родителей с образовательным учреждением и др.
- В целом, необходимо отметить, что инклюзивное образование в России только начинает развиваться.

The background is a light purple gradient with a white rectangular frame. The frame is decorated with a dark purple border containing white starbursts and bokeh circles. On the left side, there is a vertical arrangement of purple bell-shaped flowers. In the upper right corner, there is a bright light source with rays emanating from it. The text "Спасибо за внимание" is centered in a bold blue font.

**Спасибо за внимание**