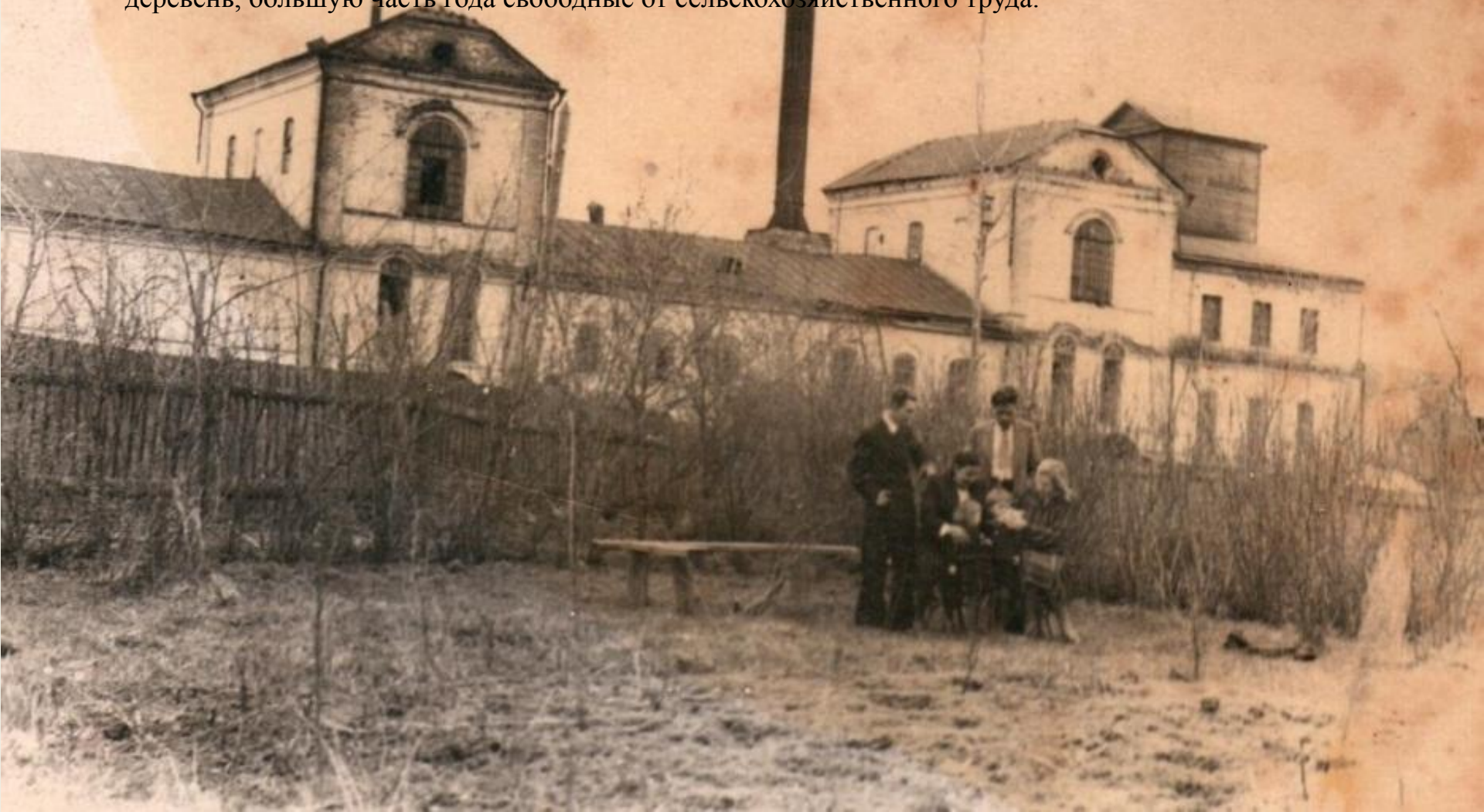


ОАО «Арзамасспирт»



История предприятия начиналась в 1869 году, когда стремительно разбогатевший крепостной крестьянин Алексей Иванович Будылин организовал в селе Ломовка Арзамасского уезда винокуренное производство. Изучив технологию и условия работы подобных предприятий, которые приносили бы значительную прибыль при минимальных затратах, мудрый крестьянин построил завод в окружении лесов, где свежий воздух и родниковая вода давали чистоту продукта. Близость нижегородского почтового тракта обеспечивала бойкую торговлю. На завод с охотой пришли работать жители местных деревень, большую часть года свободные от сельскохозяйственного труда.



Вот уже 147 лет Ломовский спиртзавод (ныне ОАО «Арзамасспирт») ведет выпуск качественного этилового спирта, опираясь на богатые традиции русского винокуренного производства. В настоящее время он остался единственным спиртовым предприятием в области. ОАО «Арзамасспирт» производит спирт этиловый ректификованный из зернового сырья. Производственная мощность 1800 дал. в сутки. Побочными производствами выпускаются сухая барда и углекислый газ. На предприятии трудится 140 человек.



Залогом получения качественного спирта остается использование натурального сырья, чистой воды и высококвалифицированный персонал. Производственные процессы имеют достаточно высокий уровень механизации и автоматизации, внедрена компьютеризация.

На предприятии многосменный режим работы для непрерывного производства качественного спирта, который используется в медицине, фармацевтике, пищевой промышленности, на авиационных заводах, в лабораториях разных производств, ликеро-водочной отрасли.





Зернохранилище грузчики

Основное сырье для производства спирта – это зерно.

Зерно в производство доставляется автотранспортом.

Взвешивание производится на 30-тонных автомобильных весах.

Затем оно выгружается в приемный бункер вместимостью 4 тонны.





Из расходных бункеров зерно через винтовой конвейер и норию подается на весы автоматические порционные, затем зерно самотеком поступает на дробилку молотковую.

За всем процессом дробления зерна следит аппаратчик обработки зерна.





Мука после дробилки поступает в приемный бункер и далее в смеситель.

Предварительно мука смешивается с водой. Для подогрева воды используется тепло барды и пар. Весь процесс варки сырья отслеживает варщик.





Аппаратчик процесса брожения
ведет процесс сбраживания
полученной массы, который
осуществляется в четырех
бродильных батареях.
Перед заливом сусла в
головной чан задаются дрожжи.
Срок брожения составляет
60-72 часа.





Готовая бражка насосом подается в цех брагоректификации, где установлена брагоректификационная установка 4-колонная производительностью 2000 дал/сутки.



Аппаратчик
перегонки и ректификации спирта

Центр управления установкой



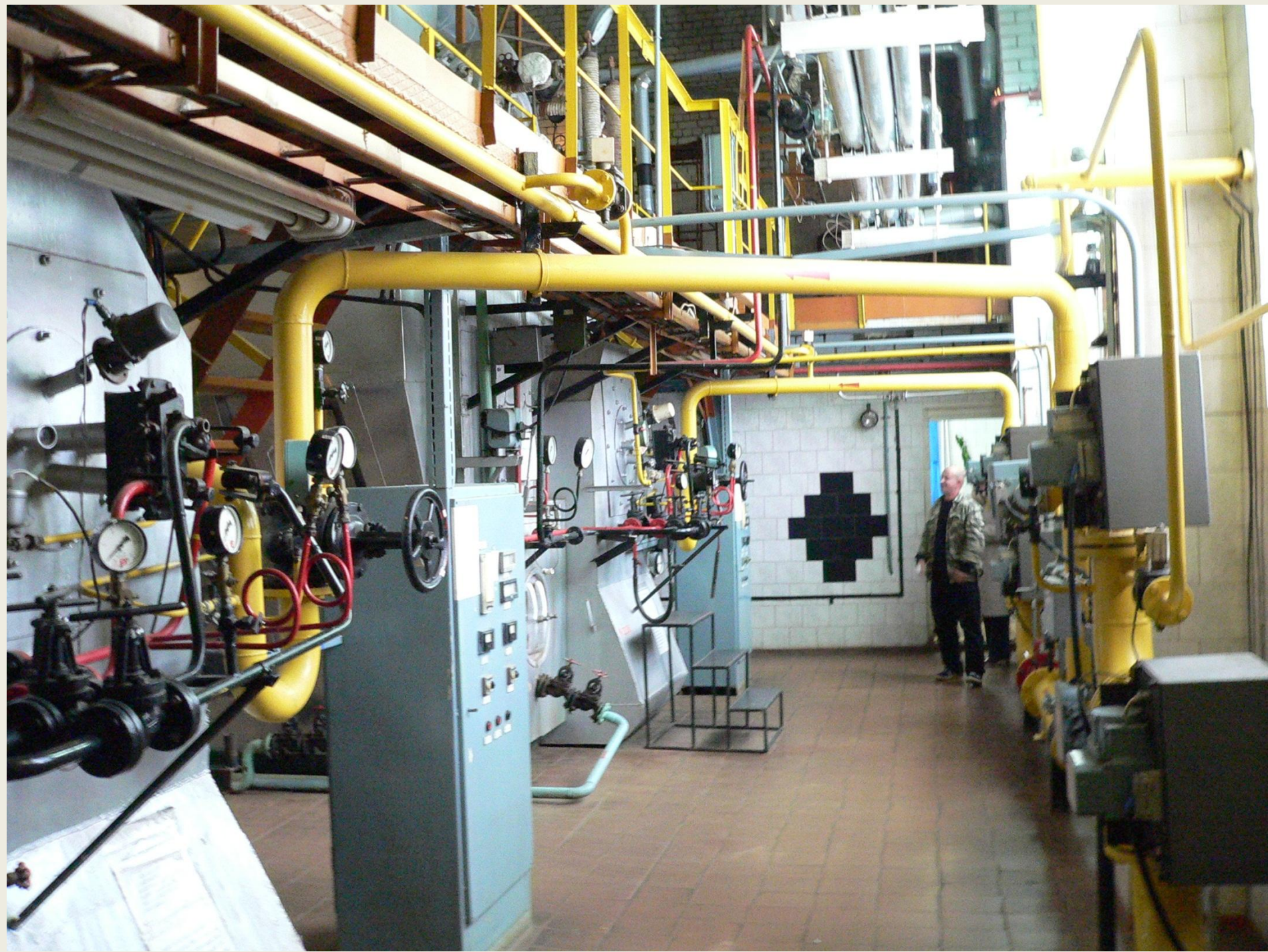


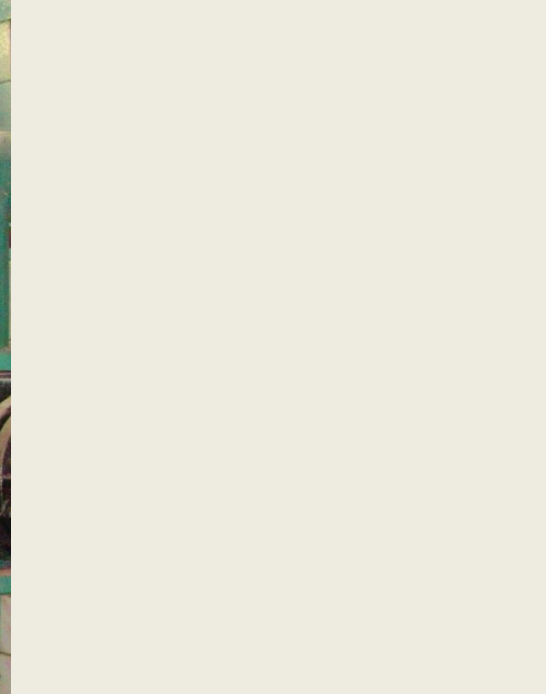
Слесарь-ремонтник цеха
производства спирта следит за состоянием всего оборудования спиртового производства. В случае поломки необходимо в короткие сроки устранить неисправность, для предотвращения остановки рабочего процесса.





Оператор котельной.
Контролирует режим работы котлов.
Основное топливо газ, резервное – мазут.



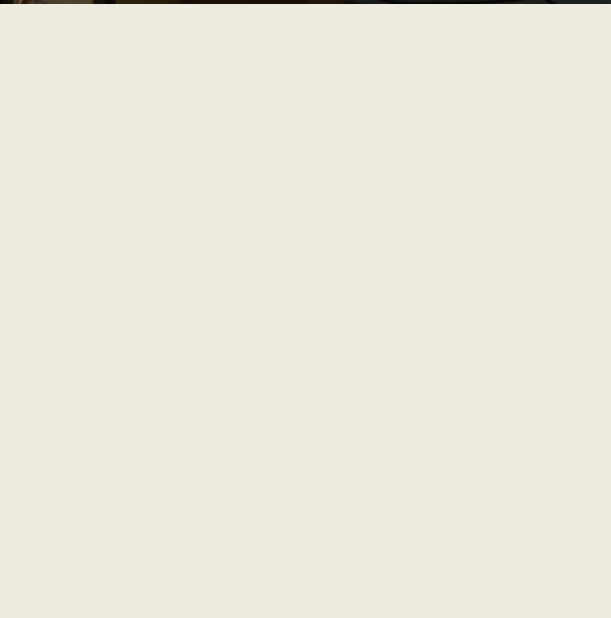
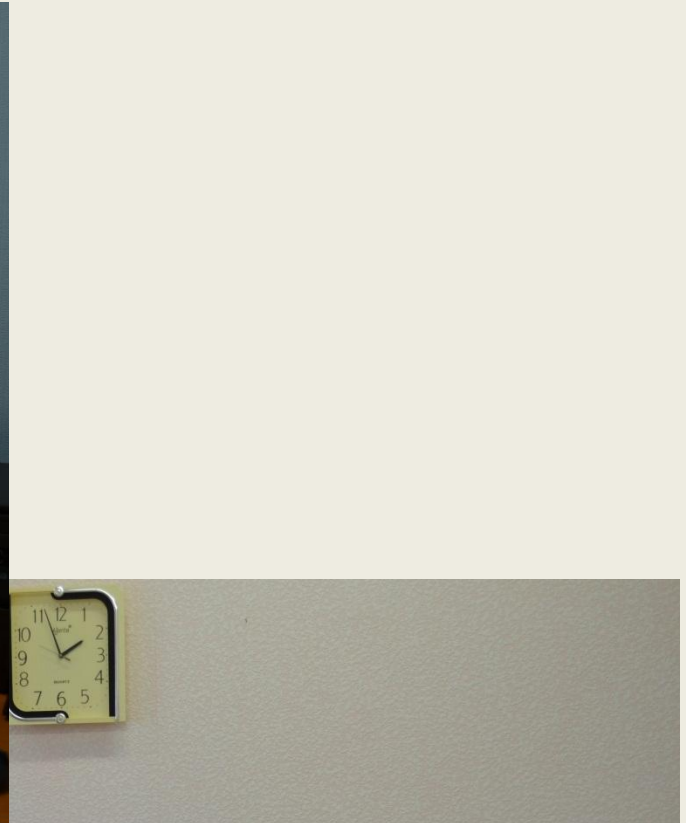


Аппаратчик
химводоочистки.
Ведет контроль за
процессом
подготовки воды для
котельной



Техник-лаборант своевременно и правильно производит отбор проб готовой продукции, отходов производства, полуфабрикатов, сырья и вспомогательных материалов, выполняет анализы в соответствии с ГОСТами. Следит за исправным состоянием установок, приборов, инструментов и другого лабораторного оборудования.







Инженер-технолог контролирует соблюдение технологической дисциплины в производственных подразделениях предприятия и следит за правильной эксплуатацией оборудования, участвует в проведении экспериментальных работ по освоению инновационных технологий, а также в разработке и внедрении в производство новой техники.





Аппаратчик получения
углекислоты.
Ведет технологический
процесс получения
углекислоты.

Цех переработки барды.

В настоящее время очень остро встает вопрос по утилизации барды.

На нашем заводе барда частично продается на корм скоту, а остальная часть высушивается и реализуется.





Оператор сушильной
установки цеха
переработки барды





Слесарь контрольно-измерительных приборов и автоматики осуществляет ремонт, технологическое обслуживание, сборку, проверку, испытание, монтаж, наладку отдельных узлов и механизмов электромеханических, электронных и электрических элементов оборудования контрольно-измерительных приборов.

Станочник широкого
профиля (токарь).

Токарная обработка
деталей на
универсальных
токарных станках с
применением
режущих
инструментов



Слесарь-ремонтник.

В обязанности входит разборка, ремонт, сборка и испытание узлов и механизмов оборудования. Слесарная обработка деталей.



Тракторист



Водитель





Нынешнее благополучие предприятия во многом связано с той энергией, силой, здоровьем, знаниями, которые отдали заводу в свое время его бывшие руководители: В.И. Селуянов, В.М. Додонов, В.В. Козлов, А.А. Есин, В.Г. Птицын, А.В. Марфин, Г.И. Голубев, Е.И. Крюков.

Сегодня ОАО «Арзамасспирт» возглавляет

Алексей Александрович Волжанкин. Выпускник Горьковского инженерно-строительного института им. В.П. Чкалова.

Окончил Московский университет управления. Имеет звание топ-менеджера высшей категории. Прошел стажировку в Германии.