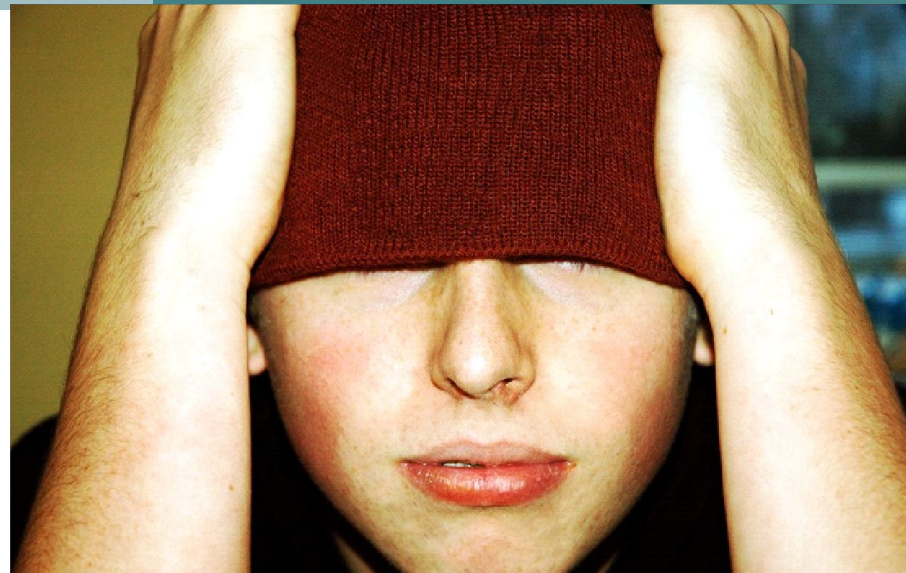


***Особенности
психолого-педагогического
сопровождения обучающихся с
акцентуациями характера***

**Подготовила:
педагог-психолог Н.А.Заболотских**



Характер

-своеобразное сочетание устойчивых психических особенностей человека, обуславливающих типичные для него индивидуальные способы поведения в определенных жизненных условиях и ситуациях.

Акцентуация характера

– это крайние варианты нормы, при которых отдельные черты характера чрезмерно усилены.

Изучение психотипа подростка дает реальную возможность педагогам:

- предвидеть, прогнозировать в определенной степени его поведение в той или иной ситуации;
- позволяет более оптимально взаимодействовать с ним;
- помогать становлению и развитию его личности, не нарушая при этом естественного природного начала в каждом ребенке.

Работа педагога с акцентуантом

в основном заключается в коррекции или построении особого рода отношений акцентуанта с окружающими с учетом характера его акцентуации.

Личко Андрей Евгеньевич



1926-1996

Заслуженный деятель науки РФ, профессор, доктор медицинских наук, заместитель директора Психоневрологического института им. В.М.Бехтерева.

Опираясь на труды Ганнушкина и Леонгарда, создал собственную типологию акцентуированных личностей.

Автор руководств «Подростковая психиатрия» и «Подростковая наркология», а также нескольких монографий по подростковой психиатрии.

Основные направления научных исследований - диагностика и лечение психических расстройств в подростковом возрасте и патохарактерологическая диагностика.

Типы акцентуации характера (по А.Е. Личко)

- Гипертимный,
- Психастенический,
- Истероидный,
- Эпилептоидный,
- Лабильный,
- Сензитивный,
- Неустойчивый,
- Циклоидный,
- Астеноневротический,
- Шизоидный,
- Конформный



Гипертимный тип

- **Основные признаки:**

Главная черта гипертимных подростков – почти всегда очень хорошее, даже приподнятое настроение.

- **Сильные стороны:** общительность, активность, оптимизм, высокий жизненный тонус, щедрость, отсутствие внутренних конфликтов.
- **Слабые стороны:** поверхностность, легкое отношение к морали и законам, необязательность, фамильярность, легкомысленность, готовность на безудержный риск, грубость (но без всякого зла).
- **Конфликтные ситуации:**
 - ✓ Строгая регламентация, жесткое подчинение дисциплинарным требованиям;
 - ✓ ограничение двигательной активности, вынужденное безделье;
 - ✓ резкое ограничение общения, одиночество.
 - ✓ монотонный труд, требующий тщательной кропотливой работы;

Истероидный (демонстративный) тип

- **Основные признаки:**

Главная черта этого типа – беспредельный эгоцентризм, ненасытная жажда постоянного внимания к своей особе, восхищения, но только не безразличие и равнодушие, только не перспектива остаться незамеченным.

- ***Сильные стороны:*** упорство и инициативность, коммуникабельность и целеустремленность, находчивость и активность, хорошие организаторские способности, самостоятельность и готовность взять на себя руководство, энергичность (хотя истероид быстро выдыхается после выплеска энергии).
- ***Слабые стороны:*** чувствительны к невниманию, потери комфорта, склонность к интригам и демагогии, лживость и лицемерие, задиристость и бесшабашность, необдуманый риск (но только в присутствии зрителей), учет только собственных желаний, явно завышенная самооценка, обидчивость (когда задевают его лично).
- ***Конфликтные ситуации:***
 - ✓ ситуации, вольно или невольно задевающие самолюбие;
 - ✓ ситуации пусть даже некоторого равнодушия со стороны окружающих людей, а тем более сознательного игнорирования его личности (потребность привлечь к себе внимание может привести к попытке самоубийства);
 - ✓ критика достижений, таланта или способностей;
 - ✓ ограничение круга общения, вынужденное одиночество;
 - ✓ ситуации нелепого или смешного положения;
 - ✓ разоблачение, особенно публичное, его вымыслов, а тем более их высмеивание.

Психастенический тип

- **Основные признаки:**

Главными чертами психастенического типа являются- высокая тревожность, мнительность, нерешительность, склонность к самоанализу и постоянным сомнениям, тенденция к образованию ритуальных действий.

- ***Сильные стороны:*** дисциплинированность, исполнительность, аккуратность, серьезность, добросовестность, рассудительность.

- ***Слабые стороны:*** чувствительность к различного рода испытаниям, нерешительность, безынициативность, склонность к бесконечным рассуждениям, самокопание, наличие навязчивых идей и опасений.

- ***Конфликтные ситуации:***

- ✓ ситуации, когда необходимо принять самостоятельные решения;
- ✓ ситуации быстрого переключения с одного занятия на другое;
- ✓ ситуации выполнения заданий без четких указаний и инструкций;
- ✓ ситуации сильного беспокойства или страха;
- ✓ ситуации критики самого подростка или его поведения;
- ✓ ситуации длительных физических или психологических перегрузок.

Эпилептоидный тип

- **Основные признаки:**

Главными чертами эпилептоидного типа являются склонность к злобно-тоскливому настроению с накапливающейся агрессией, которая проявляется в виде аффектов, приступов гнева и ярости, конфликтности.

- ***Сильные стороны:*** дисциплинированность, аккуратность, тщательность, бережливость (часто переходящие в излишний педантизм), надежность (всегда выполняет свои обещания), пунктуальность, внимание к своему здоровью.
- ***Слабые стороны:*** непереносимость длительного состояния внутреннего напряжения, чрезмерная требовательность к другим, жестокость, нечувствительность к чужому горю, бурное реагирование против ущемления своих интересов.

- ***Конфликтные ситуации:***

- ✓ Ограничение самостоятельности,
- ✓ Ущемление прав и интересов ребенка,
- ✓ Замечания, задевающие самолюбие,
- ✓ Проигрыши в игре,
- ✓ Обещания, которые остаются невыполненными,
- ✓ Изменение устоявшихся порядков и правил,
- ✓ Ограничение возможности проявить свой авторитет, свою власть над другими людьми.

Лабильный тип

- **Основные признаки:**

Главная черта лабильного типа – «люди настроения» и от настроения у них все зависит: самочувствие, аппетит, сон, трудоспособность, желание побыть одному или только вместе с близким человеком, или же устремиться в шумное общество, в компанию, на люди

Сильные стороны: общительность, добродушие, чуткость и привязанность, искренность и отзывчивость (в периоды приподнятого настроения).

- ***Слабые стороны:*** раздражительность, вспыльчивость, ослабленный самоконтроль, склонность к конфликтам (в периоды подавленного настроения).

- ***Конфликтные ситуации:***

- ✓ ситуации сильной конкурентности;
- ✓ ситуации ущемления чувства собственного достоинства;
- ✓ ситуации полной дисгармонии его настроению (всем весело, а он в это время страдает);
- ✓ ситуации угрозы наказания, страха перед чем-либо или кем-либо;
- ✓ эмоциональное отвержение со стороны значимых для него людей;
- ✓ утрата близких или разлука

Сензитивный тип

- **Основные признаки:**

Главная черта - повышенная впечатлительность, боязливость, обостренное чувство собственной неполноценности. Подростков этого типа отличают чрезмерная чувствительность и высокие моральные требования к себе.

- ***Сильные стороны:*** доброта, спокойствие, внимательность к людям, чувство долга, высокая внутренняя дисциплинированность, ответственность, добросовестность, самокритичность, повышенная требовательность к себе, стремление преодолеть свои слабые стороны.

- ***Слабые стороны:*** мнительность, пугливость, замкнутость, склонность к самобичеванию и самоуничижению, растерянность в трудных ситуациях, повышенная обидчивость и конфликтность на этой почве. Внутренняя неуверенность в себе может компенсироваться внешней бравадой.

- ***Конфликтные ситуации:***

- ✓ насмешки или подозрения в неблагоприятных поступках;
- ✓ недоброжелательное внимание или публичные обвинения.

Неустойчивый тип

- **Основные признаки:**

Характеризуется безволием, которое отчетливо выступает, когда дело касается учебы, труда, исполнения обязанностей. Вместе с тем рано обнаруживается повышенная тяга к развлечениям, удовольствиям, праздности, безделью.

Сильные стороны: открытость, быстрота переключения в делах и общении, любопытство, общительность, доборожелательность.

- **Слабые стороны:** безволие, тяга к пустому

времени, пренебрежению, болтливость, лень, хвастовство, безответственность, трусость.

- **Конфликтные ситуации:**

- ✓ жесткое подчинение дисциплинарным требованиям,

- ✓ необходимость длительных усилий и концентрации сил на какой-то работе,

- ✓ необходимость принимать конкретные решения и нести за них ответственность.

- ✓ ограничение в общении с людьми, которые помогают развлекаться.

Циклоидный тип

- **Основные признаки:**

чередование фаз хорошего и плохого настроения с различным периодом.

- **Сильные стороны:** инициативность, жизнерадостность, общительность в периоды хорошего настроения.
- **Слабые стороны:** непоследовательность, неуравновешенность, безразличие, вспышки раздражительности, чрезмерной обидчивости и придирчивости к окружающим (в периоды подъема настроения). Грусть, задумчивость, вялость, упадок сил, трудности в учебе и в жизни, раздражаемость компаниями сверстников (во время спада).
- **Конфликтные ситуации:**
 - ✓ эмоциональное отвержение со стороны значимых для них людей;
 - ✓ коренная ломка жизненных стереотипов

Астено-невротический тип

- **Основные признаки:**

быстрая утомляемость, раздражительность, склонность к депрессиям и ипохондрии (повышенному вниманию к своему здоровью).

- ***Сильные стороны:*** аккуратность, дисциплинированность, скромность, покладистость, исполнительность, дружелюбие, незлопамятность.

- ***Слабые стороны:*** капризность, плаксивость, неуверенность в себе, вялость, забывчивость. Такие подростки робки, стеснительны, с явно заниженной самооценкой, не могут постоять за себя.

- ***Конфликтные ситуации:***

- ✓ повышенная требовательность, сравнение с другими детьми;
- ✓ ситуации грубо выраженных конфликтов,
- ✓ реальные неудачи, отрицательные отзывы об их работе;
- ✓ ситуации внезапного физического и психического напряжения,
- ✓ ситуации, когда смеются над ее слабостями, ошибками, неумелыми действиями.
- ✓ изменение внешних обстоятельств, ломка стереотипов.

Шизоидный тип

- **Основные признаки:**

отгороженность, замкнутость, интроверсия, эмоциональная холодность, проявляющиеся в отсутствии сопереживания, трудностях установления эмоциональных контактов; недостаток интуиции в процессе общения.

- ***Сильные стороны:*** серьезность, несуетливость, немногословие, устойчивость интересов и постоянство занятий.

- ***Слабые стороны:*** замкнутость, холодность, излишняя рассудочность.

- ***Конфликтные ситуации:***

- ✓ установление неформальных эмоциональных контактов;
- ✓ насильственное вторжение посторонних в его внутренний мир;
- ✓ критика его образа жизни, его «системы».

Конформный тип

- **Основные признаки:**

Главная черта этого типа-постоянная и устойчивая ориентация на нормы и ценности ближайшего окружения.

- ***Сильные стороны:*** в хорошем окружении — это неплохие люди и исполнительные работники, податливые дисциплине и режиму, особенно, если это соблюдается окружающими.
- ***Слабые стороны:*** попав в дурную среду, они постепенно усваивают все ее обычаи и привычки, манеры и поведение, как бы это ни противоречило всему предыдущему в их жизни и как бы пагубно это ни было; некритичны, консерваторы по натуре (не любят все новое), неинициативны.
- ***Конфликтные ситуации:***
 - ✓ смена места жительства, смена школы,
 - ✓ гонение (исключение) из привычной ему подростковой группы.

Литература

- Власова Т.А., Певзнер М.С. О детях с отклонениями в развитии. – М.: Просвещение, 1973.
- Иванов Н.Я., Личко А.Е. Патохарактерологический диагностический опросник для подростков. – М. и СПб.: Фолиум, 1994.
- Леонгард К. Акцентуированные личности. /Психология индивидуальных различий. Тексты /Под ред. Гиппенрейтер Ю. Б., Романова В.Я. – М.: Изд-во Моск. Ун-та, 1982.
- Личко А.Е. Психопатии и акцентуации характера у подростков. Л., 1977.
- Прутченков А.С., Сиялов Л.Л. Эй ты, параноик!!! (О психотипах личности, о диагностики акцентуации характера детей и педагогической помощи им). – М.: Новая школа, 1994.
- Пятунин В.Н. Девиантное поведение несовершеннолетних. Учебное пособие для сотрудников КДН и ЗП - Челябинск, 2002.
- Реан А.А. Практическая психодиагностика личности: Учеб. Пособие. – СПб.: Изд-во С.-Петербур. Ун-та, 2001.
- Розум С. И. Лекции.

***Спасибо
за внимание!***