

Встреча психолога с воспитателями 2014-2015 уч.

год

(конец года)

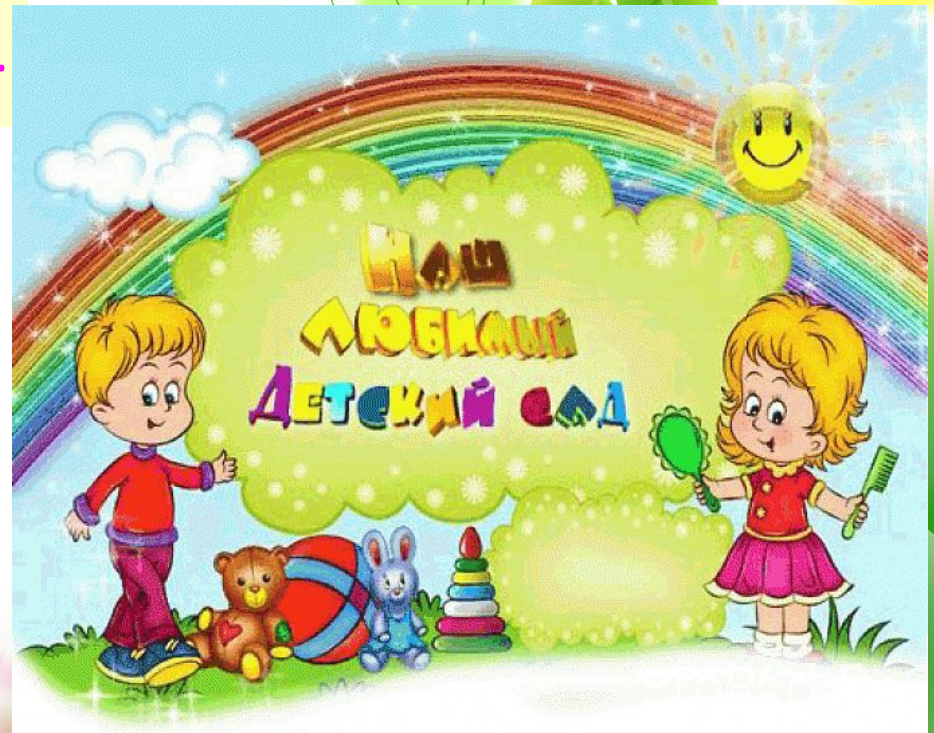
Диагностическая работа психолога

в детском саду №2 «Сказка»

Подготовила: педагог-
психолог: Чернышова Е.Ю.



Вся наша жизнь - это
слов изучение. Каждое слово имеет значение!



Вступление или ломка льда:

Осознание спектра эмоций человека.

Сказать с разной эмоциональностью: «**Я очень рад тебя видеть**» (*радостно, грустно, с удивлением...*)

У человека есть калейдоскоп эмоций, но с приходом эмоционального выгорания, он становится равнодушным, эмоции притупляются...

- Например: я могу сказать: «Сегодня прекрасный день! У природы нет плохой погоды! И завтра будет также прекрасный день!» Но, если человек так не думает, то это лишь потому, что он привык совсем к другому мышлению — к негативному

Житейская мудрость в педагогике

Причина половины наших ошибок в жизни в том, что мы чувствуем тогда, когда нам нужно думать, и думаем тогда, когда нам нужно чувствовать.

Дж. Чартон Коллинз (1848-1908)

Притча о добре и зле

Однажды один старый мудрый индеец - вождь племени разговаривал со своим маленьким внуком.

- Почему бывают плохие люди? - спрашивал его любознательный внук.
- Плохих людей не бывает, - ответил вождь. - В каждом человеке есть две половины - светлая и тёмная. Светлая сторона души призывает человека к любви, доброте, отзывчивости, миру, надежде, искренности. А тёмная сторона олицетворяет зло, эгоизм, разрушение, зависть, ложь, измену. Это как битва двух волков. Представь себе, что один волк светлый, а второй - тёмный. Понимаешь?
- Понятно, - сказал малыш, тронутый до глубины души словами деда. Мальчик на какое-то время задумался, а потом спросил: - Но какой же волк побеждает в конце?
- Старый индеец едва заметно улыбнулся и сказал:
- Всегда побеждает тот волк, которого ты больше кормишь!

- **Цель:**

**Знакомство с результатами диагностической работы в ДОУ.
Профилактика эмоционального выгорания педагогов ДОУ.
Повышение профессиональных компетенций педперсонала
посредством теоретических знаний из психологии.**

Задачи:

1. Знакомство с результатами диагностирования детей:

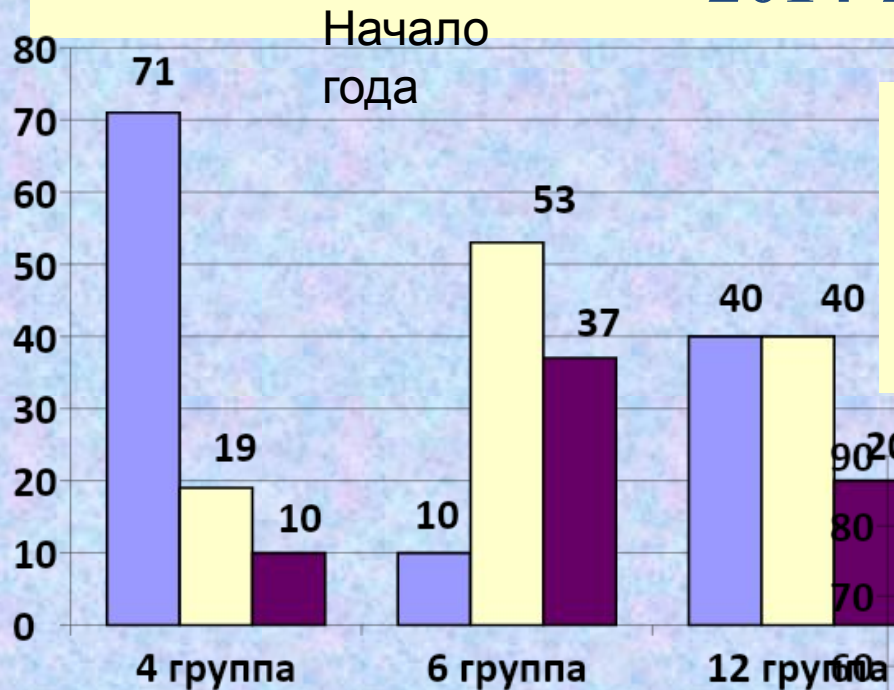
- «Подготовка детей к школе»
- графический тест Керна Йерасека «Школьная зрелость»
- Диагностика эмоционально-социального развития детей.
- Цветовой тест настроения детей
- Диагностика межличностных взаимоотношений в подготовительных группах д/с. «Социометрия»

2. Знакомство с результатами диагностирования педагогов:

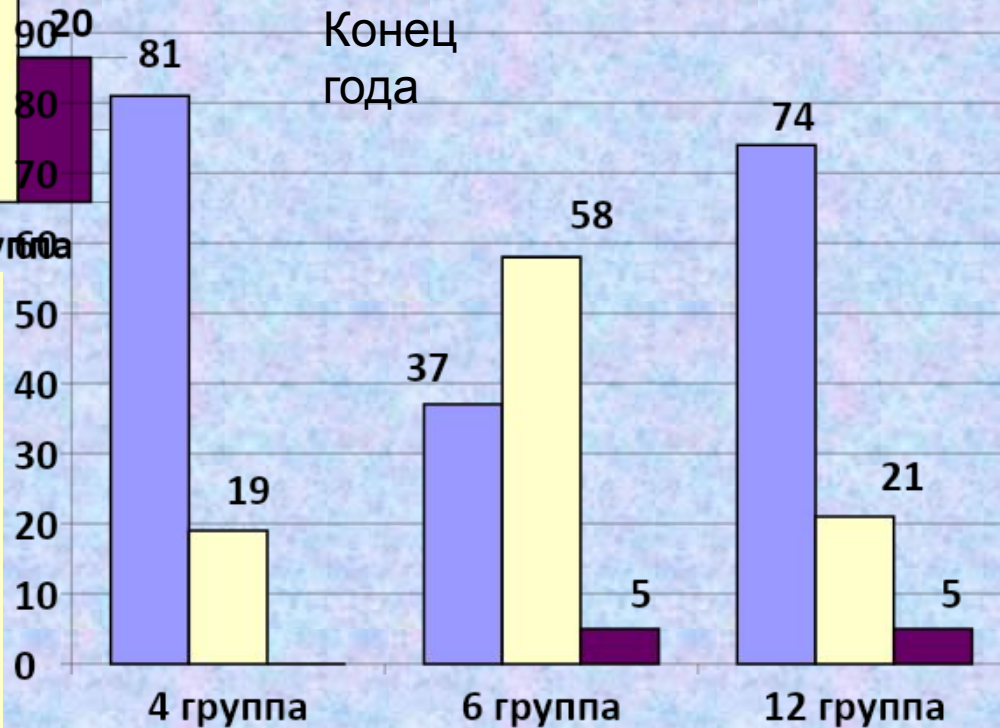
- «Микроклимат в педагогическом коллективе»
- тест «Ведущая репрезентативная система» (о стратегиях мышления по переработке информации);
- Тест «Эмоциональное выгорание педагога». Углубление теоретических знаний о психологической защите педагога в форме «эмоционального выгорания» определение понятия «синдром эмоционального выгорания» и способы преодоления его.
- Знакомство с типами темперамента человека и результатами тестирования. Тест «Мой сосуд жизни»

3. Рекомендации по снятию стресса, в соответствии с доминирующей системой восприятия личности.

Диагностика «Подготовка детей к школе» (автор: Н.Н. Павлова, Л.Г. Руденко) 2014-2015 уч.год



Основной целью определения психологической готовности детей к школьному обучению является профилактика школьной дезадаптации.



Основные критерии готовности к школе

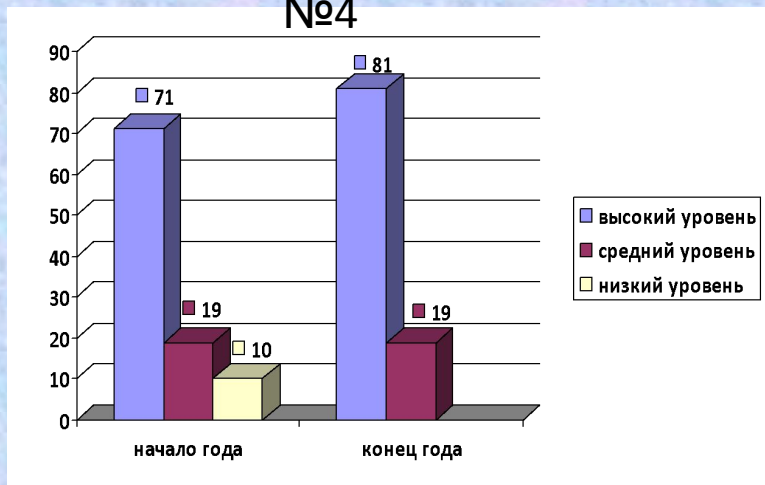
1. Физиологическая готовность
2. Личностная готовность (самооценка, мотивация)
3. Эмоционально-социальная готовность
4. Интеллектуальная готовность
 - ориентировка на листе бумаги
 - внимание, память, мышление, воображение, речь
 - мелкая моторика рук и сенсомоторная координация.

Одним из ведущих параметров подготовки ребенка к школе является **словесно-логическое мышление** – это умение вычленять причинно-следственные связи в предложениях.

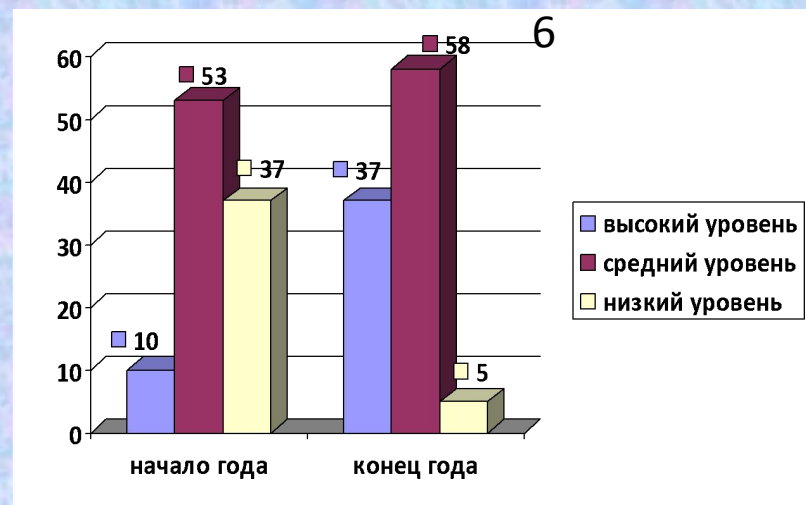
Сравнительная диаграмма «Подготовка детей к школе»

по группам

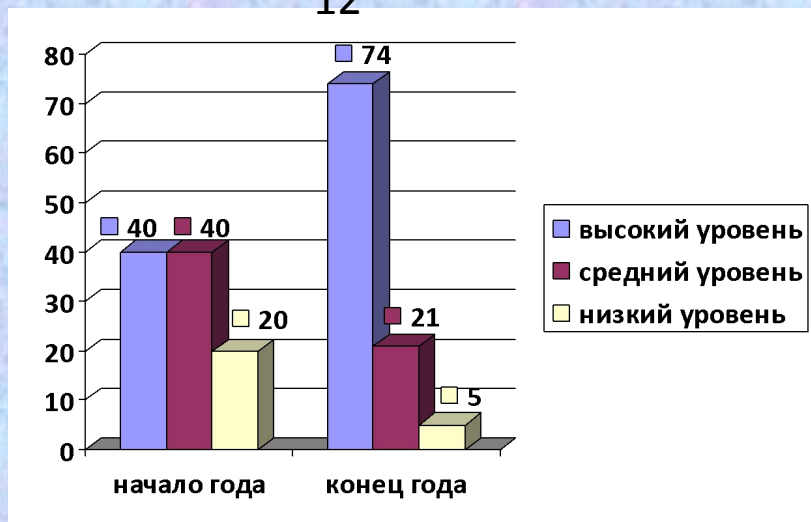
Группа
№4



Группа №



Группа №
12

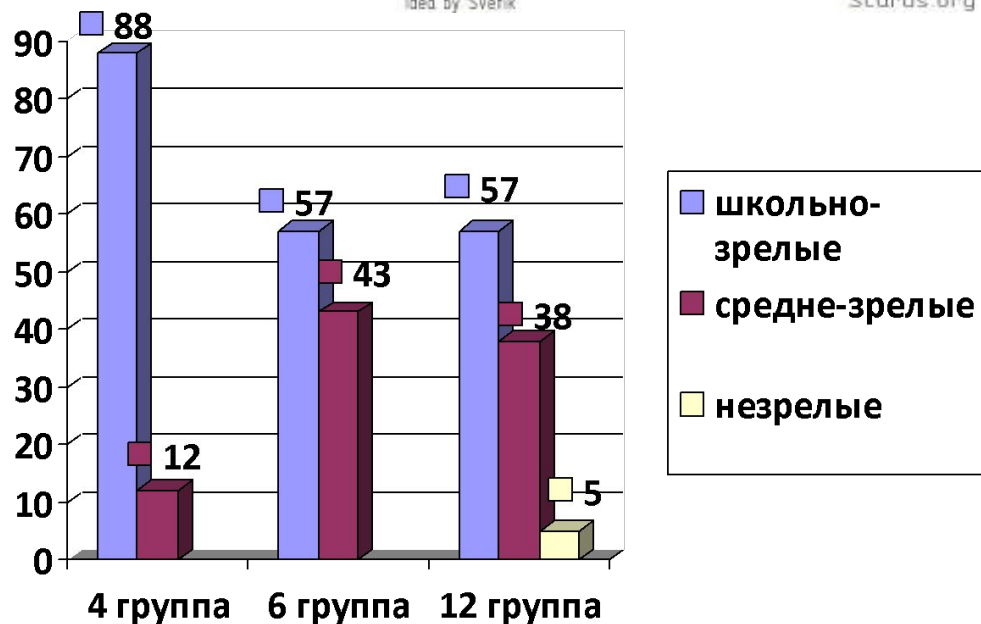


Тест «Школьной зрелости» Керна Йерасека

Дата проведения: март 2015 г



- «Школьно-зрелыми» считаются дети, получившие, в результате теста - 3-5 баллов
- «Средне-зрелыми» - 6-9 баллов
- «Незрелыми» - 10 и более
-
- **4 группа:**
- Из 16 человек
- 14 чел. (88%) – «школьно-зрелые»
- 2 чел. (12%)- «средне-зрелые»
-
- **6 группа:**
- Из 14 человек
- 8 чел. (57%) – «школьно-зрелые»
- 6 чел. (43%)- «средне-зрелые»
-
- **12 группа:**
- Из 21 человека
- 12 чел. (57%)– «школьно-зрелые»
- 8 чел. (38%)- «средне-зрелые»
- 1 чел – (5%)«незрелый»



Эмоционально-социальное развитие детей 3-7 лет

Дата проведения диагностики – октябрь 2014 года

Оценка результатов

4 балла – высокий уровень (100 – 120 баллов по карте)

3 балла – средний уровень (78 – 99 баллов по карте)

2 балла – уровень ниже среднего (53 – 77 баллов по карте)

Исходя из результатов социально-психологического исследования детей 3-7 лет можно сделать предположительный вывод, о том, что с учетом возраста и общим количеством времени пребывания детей в детском саду, уровень эмоционально-социального развития в группах в основном высокий и средний. В 6 и 7 группах присутствует небольшой процент детей с уровнем ниже среднего, это предположительно связано с особенностями развития и ограниченными возможностями здоровья воспитанников. Родителям таких детей были даны рекомендации. И они находятся под наблюдением

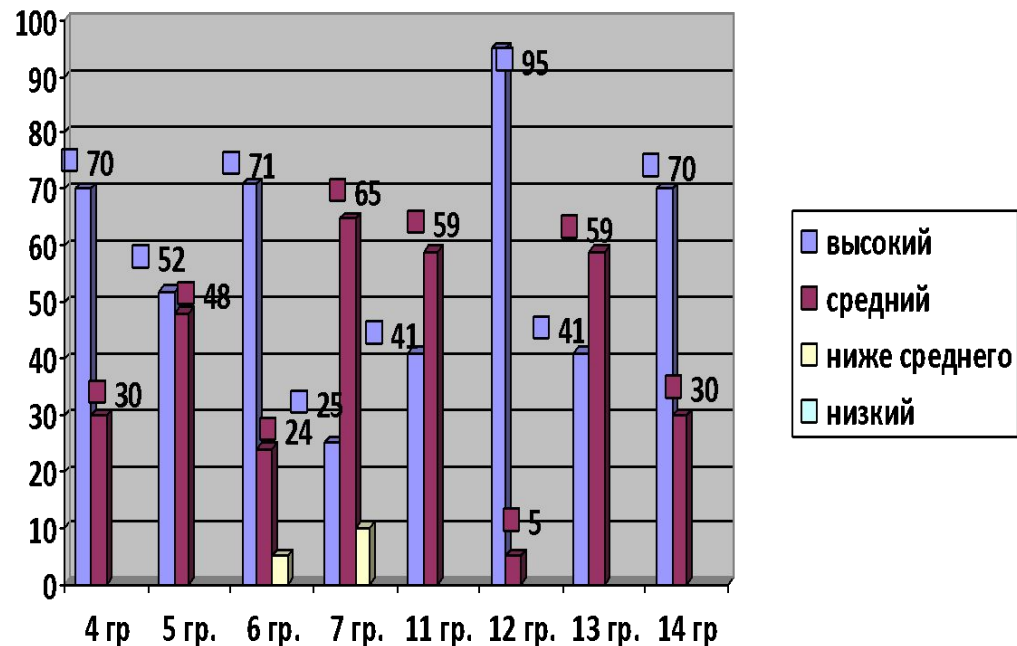
1-7 вопросы – адекватность поведения и самоконтроль

8-10 вопросы – игровая деятельность

11-15 вопросы – особенности коммуникации со взрослыми.

16-23 вопросы – особенности коммуникации с детьми

24-30 вопросы – эмоциональные особенности



Цветовой тест настроения детей.

Необходим для изучения общего эмоционального состояния детей в группах детского сада. (разработан Е.Ф. Бажиным и А.М. Эткингом на основе метода цветowych выборов М. Люшера)

Эмоциональное состояние:

- **Красный** – восторженное
- **Оранжевый** – радостное, теплое
- **Желтый** – светлое, приятное
- **Зеленый** – спокойное
- **Синий** – неудовлетворенное, грустное
- **Фиолетовый** – тревожное, напряженное
- **Черный** – упадок, уныние

4 группа – ж-ж
12 группа – ж-ж
7 группа – ж-ж
13 группа - з↑ж
11 группа – ж-ж
14 группа – з↑ж

В четырех группах эмоциональное состояние детей в течение дня без изменений – светлое и приятное. А общий уровень эмоц. состояния в каждой группе в целом – положительный.

В двух группах в течение дня присутствует положительная динамика эмоционального состояния детей и настроение детей поднимается от спокойного до светлого и приятного. Все это говорит о хорошем психологическом климате в каждой группе и стабильно-повышенном эмоциональном состоянии.



Социометрическая методика (я.л. Коломинского)

Изучение особенностей межличностных взаимоотношений детей в группе детского сада

Дата проведения: январь – февраль 2015 года. Всего продиагностировано 3 группы – подготовительные.

Из результатов диагностики была выявлена основная мотивировка, по которой дети делали свои выборы – это дружба, доброта, совместная игровая деятельность, взаимопомощь в деле, послушание взрослым и примерное поведение.

Но были и дети, которые выбирали себе друга по тому, что у него есть много игрушек и он дает поиграть, есть много ума, есть конфеты, лицо красивое, одежда красивая, она худая, у неё кожа загорелая. Таким образом, некоторые дети, предположительно, ищут себе выгоду в дружбе.

Но всё же, основная масса воспитанников делают свой выбор исходя из добрых намерений, касающихся дружбы.



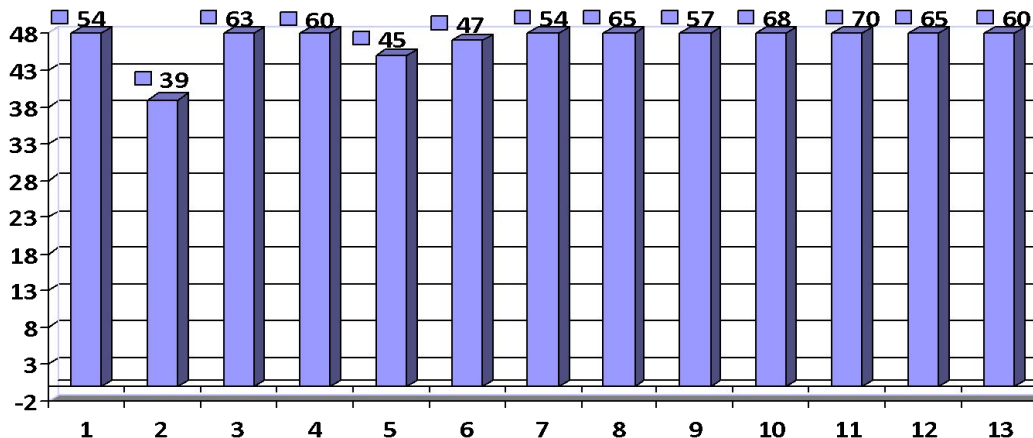
«Микроклимат в педагогическом коллективе»

Дата проведения: апрель 2015 года
 Всего участвовало в опросе 18 человек



Общее количество набранных баллов - 747

936 – отличный, дружный коллектив
 702 – дружный коллектив
 468 – терпимая обстановка
 234 – не терпимые условия



1.	В наше микрoкoллективe мoжнo с	1.	Успeшнo вoспит	1.	Унaсдoминирует	1.	Администрaция пpинимaет	1.	Администрaция тaкти	1.	Всe сoтруд	1.	Атмосфeрa дoбpoжелaтeльнoсти в кoллективe
----	--------------------------------	----	----------------	----	----------------	----	-------------------------	----	---------------------	----	------------	----	---

Тест «Ведущая репрезентативная система»



Репрезентативная

система — предпочитаемый способ обработки информации. Репрезентативная система дает ответ на вопрос, как вы думаете. В данном тесте рассматриваются четыре варианта подобных систем: визуальная система – «вижу», аудиальная система – «слышу», кинестетическая система – «чувствую» и система, которая в данном тесте условно называется «думающий тип» (дигиталы)



Очень важно при планировании и проведении занятий учитывать особенности репрезентативной системы – свои и своих воспитанников. Важно осознавать свои особенности, чтобы эффективно использовать сильные стороны и развивать слабые...

У каждого из нас среди органов чувств есть

ведущий, который быстрее и чаще остальных реагирует на сигналы и раздражители внешней среды. Сходство типов может способствовать любви, несовпадение порождает конфликты и недоразумения. Если вы знаете к какому типу относятся дорогие вам люди и просто знакомые, вам будет легче донести до них информацию и понять, что хотят сказать вам. **Например, как люди с определенным видом восприятия узнают, что их кто-то любит?** - Визуал (зрительное восприятие) – по тому, как на него смотрят.

- Кинестетик (тактильное восприятие) – по тому, как его касаются.

- Аудиал (слуховое восприятие) – по тому, что ему говорят.

- Дискрет (дигитальное восприятие) - по тому, что подсказывает логика.



ВИЗУАЛЫ –люди, воспринимающие большую часть информации с помощью зрения

- Это люди, которые «видят» окружающий мир.
- Обычно, у них высокий голос, зоркий взгляд, жесты горизонтальны, направлены от себя.
- При общении визуал смотрит в глаза и требует того же от собеседника.
- У визуалов есть определённые секреты в мимике лица. Когда они что-то пытаются вспомнить, взгляд направлен вверх-влево. Когда их взгляд направлен вверх-вправо, они рисуют образы будущего, придумывают.
- Подарки: визуалу лучше дарить украшения, предметы интерьера: например, можно подарить картину или другую красивую вещь. Он оценит удачное соотношение цветов и приятный для глаза пейзаж (если это картина). Если вы подключите дизайнера, и ваша милая вещь будет мило вписываться в дизайн комнаты визуала, в ваш адрес посыплется слова восторга.
- ***(4 человека) 15 % из нас- визуалы***





Аудиалы



- Те, кто получает информацию, в основном через слуховой канал. Аудиалы наслаждаются музыкой, у них постоянно работает радио, телевизор или проигрываются компакт-диски.
- Обладают удивительно острым слухом и великолепной памятью. При общении им необязательно смотреть на собеседника или прикасаться к нему, главное- слушать.
- Подарки: аудиалу желательно подарить то, что он с наслаждением будет слушать: диск с его любимой группой или вашим признанием в любви, только не монотонным, а выразительным голосом, выделяя важные моменты интонацией. Очень подойдут вещицы, о которых можно долго рассказывать, и хвалиться. Например, если это будет вещь из серии искусства, например, картина, то она непременно должна быть со «судьбой». Либо она от известного художника, либо ее похищали, а как, это уже ваша фантазия!

Педагоги, воспринимающие мир преимущественно посредством звуков в нашем ДОУ, составляют 7% (2 человека)

Кинестетики

- Люди, воспринимающие большую часть информации через ощущения (обоняние, осязание и др.) и с помощью движений.
- «Чувствуют» окружающий мир. Они не умеют скрывать свои чувства, их выдают глаза. Ответы на вопросы просты и прямолинейны. Решения принимают, опираясь на свои чувства.
- Кинестетик лучше общается и понимает, когда можете прикоснуться или почувствовать физическую близость собеседника.
- Подарки: кинестетику необходим такой подарок, который будет давать ему приятные ощущения. Приятные на ощупь вещицы из стекла: гладкие и прохладные, мягкие затылочные подушки ручной вышивки – уютные и такие домашние, мягкие игрушки, пушистый свитер – мягкий и удобный.

• **Кинестетиков среди населения 15% (4 человека)**





Дискретны (дигиталы)



- Человеку с дигитальным типом мышления характерны такие качества, как рациональность, склонность к логике и анализу, неординарность мышления. Восприятие информации происходит в основном через логическое осмысление, с помощью цифр, знаков, логических выводов.
- « Я полюбил чеснок после того, как узнал, что он полезный»
- Подарки: Дигитал обрадуется подаркам с функциональным значением. Технические вещи и то, что из разряда «цифровые товары» - это для него. Из безделушек, например, обереги, будут оберегать его; если это вазочка, то непременно копилка! Произведения искусства дигитал рассматривает с точки зрения выгодного вложения капитала. Никто не удивится, если он ваш подарок из серии искусства через 10 лет выгодно продаст, и сделается довольно богатым человеком!

Дигитал – это самая многочисленная модальность, свойственная нашим педагогам! (19 человек) 70%

Неформальный вариант теста

Если у вашего знакомого или у вас нет возможности или времени пройти тест С Ефремцева, то вы можете определить основной канал восприятия следующим образом. Спросите его (или себя), как бы он (вы) хотел(и) провести отпуск (абстрактный отпуск, "отпуск мечты").

прав

○ В^р

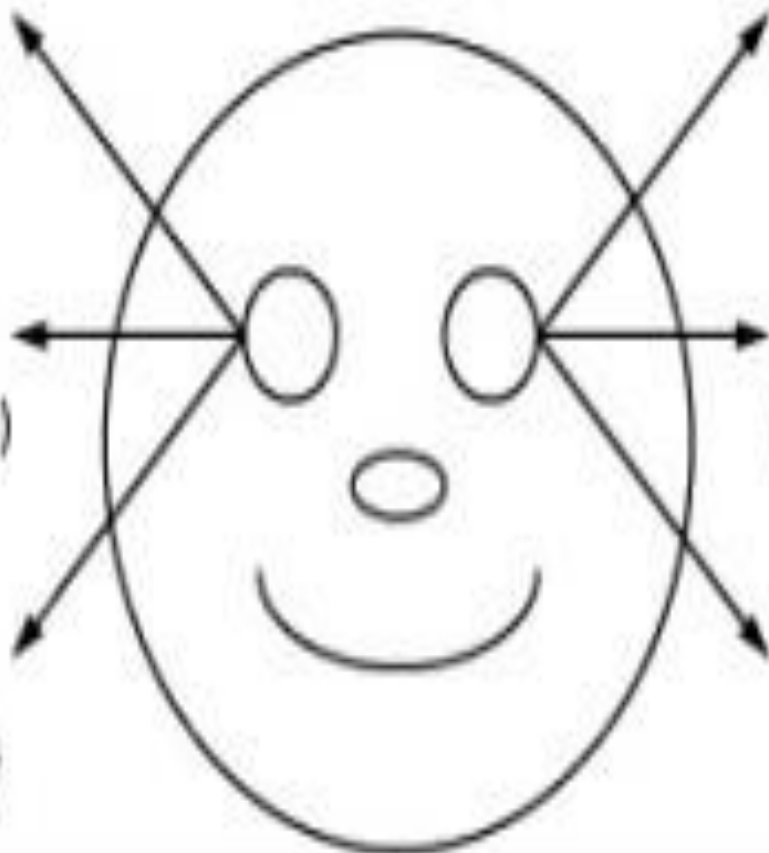
Визуальное (зрительное)
конструирование
(то, чего раньше не видел)

А^р

Аудиальное (слуховое)
конструирование
(то, чего раньше не слышал)

К

Кинестетика
(все, что относится
к области чувств и эмоций)



лев

○ В^л

Визуальная (зрительная)
память
(то, что уже раньше видел)

А^л

Аудиальная (слуховая)
память
(то, что уже раньше слышал)

А^л

Внутренний диалог
(диалог с самим собой)

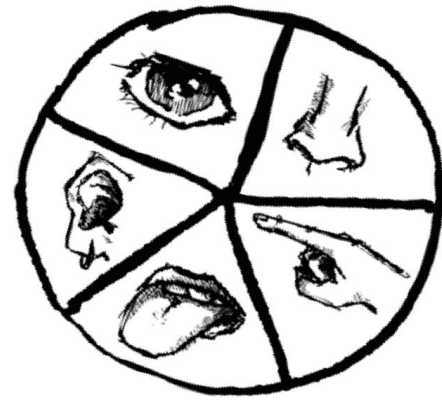
Кто же мы?

Аудиалы,

визуалы,

кинестетики

или дигиталы?



Ingenervostov.ru

Результат теста: среди педагогов д/с

Визуалы – 4 человека (15%)

Аудиалы – 2 человека (7%)

Кинестетики – 4 человека (15%)

Дигиталы – 19 человек (70%)

При этом 2 человека имеют сразу два доминирующих типа

Итак: в основном мы – дигиталы! **Коллектив думающий!** Не похожий на «китайских балванчиков»! И хоть у каждого всегда есть свое мнение, все равно, сообща находим выход из сложных ситуаций и умеем вместе решать

Рекомендации по снятию стресса, в соответствии с доминирующей системой восприятия личности

• Визуалам:

- получать наслаждение от просмотра фотографий, картин, журналов, иллюстрации книг
- Смотреть смешные фильмы, телепутешествия, шоу программы
- Прибраться дома
- Посетить выставку картин
- Сходить в музей
- Сочинить рассказ или помечтать
- Сделать наглядное пособие
- Красиво одеться, понарядиться
- Купить или просто примерять украшения



Аудиалам:

- Поиграть на инструментах
- Попеть песни
- Пообщаться с друзьями, коллегами...
- Послушать музыку
- Посмотреть концерт (можно по телевизору)

Берегите

Дегиталам:

- Делать все, что заставляет мозги трудиться
- Решать кроссворды, ребусы
- Читать книги со смыслом
- Смотреть фильмы со смыслом
- Смотреть познавательные передачи
- Послушать лекцию
- Пособирать головоломки
- Порассуждать, пофилософствовать

Кинестетикам:

- Дать нагрузку мышцам (прокатиться на велосипеде, заняться спортом)
- Потанцевать
- Сделать массаж
- Маникюр, педикюр
- Смотреть сериалы
- Дома хорошо бы иметь антистрессики для релаксации
- Вскопать огород или посадить что-нибудь на даче!



Благоприятные дни для стрижки

Найди время для себя

Возрастные предпочтения каналов восприятия

- До 6-7 лет – кинестетика
- 7-12 лет – аудиальный
- С 12 лет – визуальный
- К 25 годам – дискретный
- С 65 лет – кинестетика



Диагностика «Эмоционального выгорания» у педагогов (автор: Бойко В.В.)

По мнению автора методики (В. В. Бойко), эмоциональное выгорание - это выработанный личностью механизм психологической защиты в форме полного или частичного исключения эмоций в ответ на психотравмирующие воздействия.

Известно, что педагогическая деятельность отличается высокой психоэмоциональной нагрузкой. Педагогу ДООУ приходится постоянно расходовать свою эмоциональную энергию, подкрепляя ее разные аспекты

Педагоги дошкольного учреждения несут ответственность за жизнь и здоровье детей. Это очень высокая ответственность, и как результат – нервное перенапряжение педагога. А если к этому добавить многочисленные проверки, аттестации ДООУ...то картина внешних факторов, вызывающих «эмоциональное выгорание» будет ясна. Плюс ко всему в каждой группе детского сада найдутся особенно «трудный ребенок» и особенно «трудные родители», на которых эмоциональных сил у педагога уже не хватает.





Диагностика «Эмоционального выгорания» у педагогов (автор: Бойко В.В.)

Методика позволяет диагностировать ведущие симптомы «эмоционального выгорания» и определить, к какой фазе развития стресса они относятся: «напряжения», «резистенции», «истощения». Каждая фаза стресса, диагностируется на основе четырех, характерных для нее симптомов.

Фаза стресса	№	СИМПТОМ
НАПРЯЖЕНИЕ	1	Переживание психотравмирующих обстоятельств
	2	Неудовлетворенность собой
	3	«Загнанность в клетку»
	4	Тревога и депрессия
РЕЗИСТЕНЦИЯ	1	Неадекватное эмоциональное реагирование
	2	Эмоционально-нравственная дезориентация
	3	Расширение сферы экономии эмоций
	4	Редукция профессиональных обязанностей
ИСТОЩЕНИЕ	1	Эмоциональный дефицит
	2	Эмоциональная отстраненность
	3	Личностная отстраненность (деперсонализация)
	4	Психосоматические и психовегетативные нарушения

Оперируя смысловым содержанием и количественными показателями, подсчитанными для разных фаз формирования синдрома «выгорания», можно дать достаточно объемную характеристику личности, оценить адекватность эмоционального реагирования в конфликтной ситуации, наметить индивидуальные меры

Предложенная методика дает подробную картину синдрома «эмоционального выгорания»

По симптомам:

9 баллов и меньше - не сложившийся симптом,
10-15 баллов - складывающийся симптом,
16 и более - сложившийся симптом
Симптомы с показателями 20 и более баллов относятся к доминирующим в фазе или всем синдроме «эмоционального выгорания»



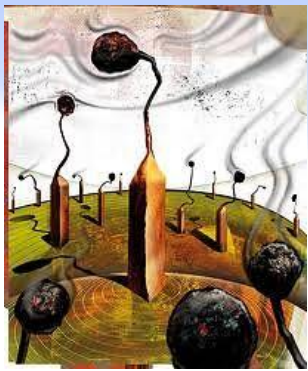
По фазам:

36 и менее баллов фаза не сформировалась,
37-60 баллов - фаза в стадии формирования,
и более баллов - сформировавшаяся фаза

«Эмоциональное выгорание»

49 и менее – отсутствие выгорания
50 – 75 – начинающееся выгорание
80 и более – имеющееся выгорание





Результаты диагностики «Эмоционального выгорания» у педагогов (автор: Бойко В.В.)

Дата проведения диагностики: апрель 2015
Кол-во участников: 27 человек

«Эмоциональное выгорание»

49 и менее – отсутствие выгорания у 7 человек (26%)
50 – 75 – начинающееся выгорание у 5 человек (18%)
80 и более – имеющееся выгорание у 15 человек (56%)

Влияет ли стаж на уровень эмоционального выгорания???

От 0-10 лет: 5 чел (из них 3 чел. имеют выгорание это 60%)
От 11-20 лет: 4 чел (из них 2 чел. имеют выгорание это 50%)
От 21-и выше: 18 чел (из них 10 чел. имеют выгорание это 56%)

Вывод: педагогический стаж не влияет на эмоциональное выгорание педагогов!



Рисуночный тест «Мой сосуд жизни»



Материал, из которого изготовлен

Глина – материал, говорящий о женской силе и умении хранить тепло.
Стекло – указывает на искренность, откровенность и незащищенность.
Драгоценные камни, хрусталь или золото – признаки женщины, любящей привлекать к себе внимание и ценящей себя очень высоко.
Пластмасса и прочие незамысловатые, дешевые материалы – говорят о том, что рисовавшая женщина считает себя обыкновенной, заурядной.

Место и предназначение

Как вы ответили на вопросы: «Где находится сосуд?», «Для чего он предназначен?», «О чем мечтает?»? В зависимости от этого станет ясно: как себя ощущаете вы сами и о каком женском предназначении мечтаете.

Например, сосуд стоит в магазине и ждет, когда его купят. Может, и вы ощущаете себя невестой на брачном рынке, которая ждет богатого «купца»?

Или — пылится в старом шкафу, им давно не пользовались. Возможно, и вы давно забыли, что такое мужское внимание.

Занимает почетное место: в музее, в парке, во дворце. Вы в центре внимания, и вам это явно по душе.

Стоит на полке в гостиной: из него каждый день пьют чай. Вы просто делаете свое дело, при этом, ощущаете себя нужной и востребованной. Сосуд треснул или сломался. Возможно, сейчас у вас кризис или навалились какие-то проблемы.

Ожидания и мечты сосуда – это ваши потаенные желания. Чего он у вас хочет: чтобы с него стерли пыль веков? Поставили на видное место и полюбовались? Наполнили теплым молоком? Что ж, делайте выводы!

Главное, чтобы сосуд «делал важное дело и был доволен». Если он просто стоит и не знает, для чего он нужен – вы не чувствуете свое предназначение, суть, на данный момент вы на распутье.

Форма сосуда

Мы будем рассматривать сосуд, как женский силуэт. У него есть плечи, талия, бедра... Чем красивее и правильнее этот силуэт, тем выше ваша женская самооценка и сексуальность.

Изящный, с тонкой «талией» сосуд указывает на высокую самооценку и желание женщины нравиться.

Широкий, бесформенный сосуд – говорит о низкой самооценке и непринятии своей женственности.

Выраженный низ («бедра») - символизирует материнское начало и заботливость.

Узкий, без выраженных «бедер» низ - поведает о возможной конкуренции женщины с мужчинами и проблемах с сексуальностью.

Сосуд необычной, оригинальной формы – обычно рисуют женщины, считающие себя особыми, избранными, не такими, как все.

Чем наполнен

Молоко – указывает на женственность, материнское начало и самоотдача

Вода – говорит об эмоциональности рисовавшей, ее умении подстраиваться под обстоятельства и мечтательность.

Вино – признак сексуальности и женского умения «пьянить» собой мужчин.

Чай – символ гармонии.

Цветок в сосуде – расскажет о стремлении к прекрасному

Чем бы вы ни наполнили свой сосуд, знайте: любое наполнение лучше, чем пустота. Поскольку, если он пуст – вы сами сейчас ощущаете себя опустошенной. А значит, вам еще предстоит определить свою женскую суть, свои цели, мечты и желания. Словом, заново отправиться на поиски себя. В добрый путь!



«Спасение утопающих – дело рук самих утопающих!»

Итак, первый шаг к управлению эмоциями –

перестать грузиться по

Помните высказывание всеми любимого

барона Мюнхгаузена: «Серьезное лицо – это еще не признак ума. Самые большие глупости на Земле совершались именно с этим выражением лица. **Всегда радуйтесь и Улыбайтесь!**». Улыбка подарит вам хорошее самочувствие, отличное настроение, расположит к вам окружающих и сделает вас

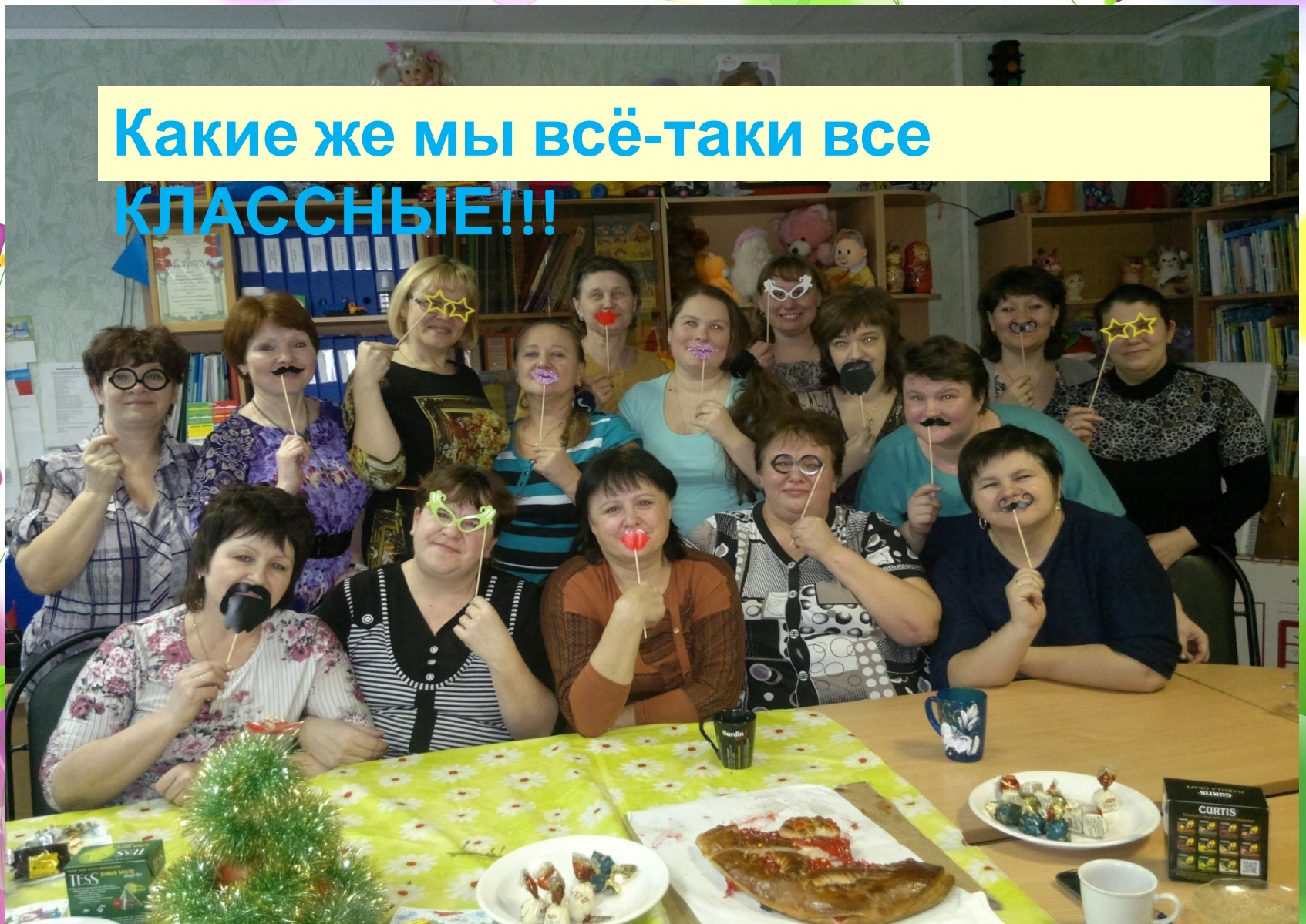
Всегда будьте хозяином своих эмоций и своей судьбы!!!



«Смех – лучшее лекарство от депрессии»

Или улыбайся вот так!!!

Какие же мы всё-таки все
КЛАСНЫЕ!!!



НО, не стоит расслабляться!

за внимание!!!



Спасибо!

