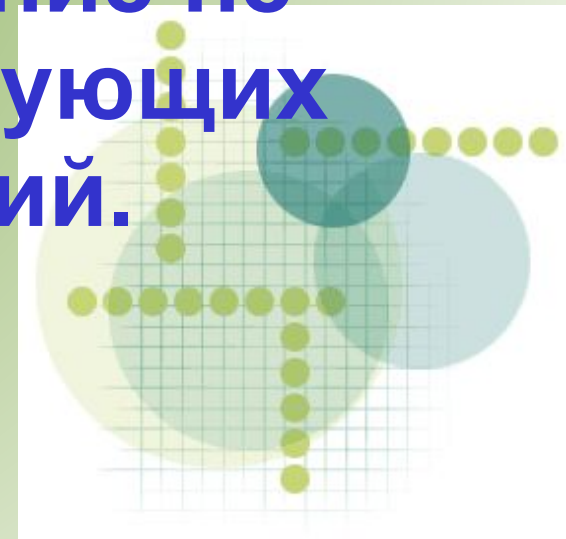


# «Профилактика асоциального поведения и антисоциальных действий»



Социальный педагог МОУ Школа с. Катравож Конева Вероника Васильевна

**АСОЦИАЛЬНОЕ ПОВЕДЕНИЕ – разновидность отклоняющегося (девиантного) поведения, наносящего вред обществу. В отличие от антисоциального поведения (воровство, хулиганство и т.д.) Асоциальное поведение не направлено против существующих общественных отношений.**



**Девииантное поведение  
(асоциальное поведение) -  
определяется как  
отклоняющееся поведение,  
то есть как отдельные  
поступки или система  
поступков, противоречащих  
общепринятым в обществе  
правовым или нравственным  
нормам.**



# Предпосылки асоциального поведения

нестабильность в семье

Жизненные события и стрессы

Социальная и эмоциональная  
напряженность

Средства массовой информации

Меркантильность и бедность в  
обществе



## Этапы асоциального поведения определены на основе признаков:



- 1) **степень нарушения** общественных требований, норм, законов со стороны личности, которая определяется путем анализа совершенных действий;
- 2) **степень несоответствия** общественным требованиям, нормам и законам; определяется через анализ отношения личности к этим требованиям и законам, а также оценку собственного поведения;
- 3) **единичность и рецидивность** асоциальных действий.



## Этапы формирования асоциального поведения

На первом этапе доасоциального поведения характеристика нарушения включает **несогласие, непослушание, отрицание, невыполнение** некоторых социальных требований.

- Подлинно асоциальное поведение еще отсутствует.
- Личность воспринимает свое поведение как нормальное, соответствующее собственным социальным ценностям и установкам.

**Причины** отклонения кроются прежде всего в **неправильном воспитательном воздействии**.

- **Помощь** здесь имеет два воспитательных аспекта: направлена на корректировку воспитательного воздействия либо на личность ребенка, имея характер измененной воспитательной деятельности



- На данном этапе могут иметь место начальные элементы негативного общественного мнения о личности ребенка; замечания, дисциплинарные меры со стороны родителей, воспитателей и др.
- Возможна помощь консультационных кабинетов при школах, клиниках, региональные заведения социальной работы.
- При успешной работе прогноз может быть **положительным**.
- При отсутствии либо при неудачной помощи возможны **два исхода**: или личность сама справится с проблемами или нарушения в поведении углубятся.

**При начале асоциального поведения** характеристика включает **нарушение социальных требований, норм и проявления противозаконных действий** (мелкие кражи, обман, хулиганство). Возможно включение в группы с выраженным асоциальным характером поведения.

Отношение личности к общественным нормам здесь может быть различным:

- личность воспринимает свое поведение как нормальное
- личность одобряет свое поведение, считает, что оно соответствует нормам и ценностям людей из близкого окружения;
- личность оценивает отрицательно свое поведение, считает, что оно не отвечает ее собственным ценностям и установкам.

Помощь и санкции общества здесь могут иметь два аспекта.

Если ближайшее окружение, имеют асоциальную систему норм и ценностей, то необходимо, чтобы помощь была направлена **на это окружение**. Можно добавить специальные советы, семейную терапию, работу социального работника, школьного педагога и психолога с семьей и малой группой.

Помощь ребенку имеет характер коррекционной деятельности. Ее цель — **разрушение проявившихся элементов готовности к асоциальному поведению** и формирование устойчивой системы норм и ценностей, соответствующих нормам и ценностям общества. Необходима индивидуальная и групповая работа в школе и центрах внешкольной деятельности, работа с детскими объединениями.

- В случае своевременного внимания и успешной помощи прогноз будет положительным. Иначе более вероятно углубление нарушений в поведении.

На третьем этапе асоциального поведения характеристика включает: рецидивы противозаконных действий и накопление опыта в этом отношении (кражи, насилие, грубое хулиганство), включение в группы с асоциальным характером поведения.

Отношение личности к общественным нормам:

-личность принимает свое поведение как нормальное, соответствующее ее собственным ценностям и установкам,

-наступает кризис в представлении личности о себе и оценке общественного мнения о ней, что ведет к конфликту.

Помощь должна носить характер интенсивной коррекционно-воспитательной деятельности с целью разрушения социально-отрицательных и формирования социально-релевантных, диспозиций. Этого можно добиться посредством индивидуальной и групповой воспитательной работы, индивидуальной и групповой терапии, труда и приобретения профессиональной квалификации, посредством создания условий для развития интересов. Санкции на этом этапе могут носить характер принудительного пребывания в специализированных воспитательных учреждениях открытого типа по решению суда, по предложению родителей, учителей, социальных работников с целью отрыва от вредного влияния окружающей среды.

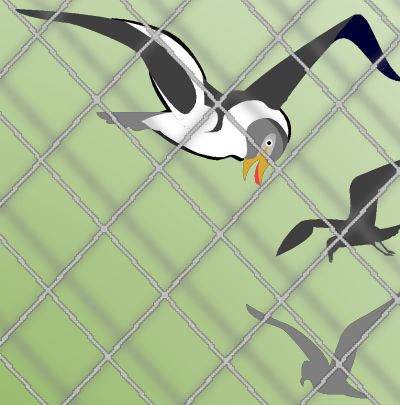
На данном этапе минимальна вероятность, что личность сама справится с проблемами. Более вероятно формирование устойчивой готовности к асоциальному поведению и обогащению усвоенного асоциального опыта.



Четвертый этап — устойчивое асоциальное поведение: рецидив и утяжеление противозаконных действий, проявление опасных преступлений, включение в группы с выраженным асоциальным характером. Возможно, личность отрицательно оценивает свои действия, но она испытывает недоверие к собственным возможностям для их преодоления.

Помощь со стороны общества должна состоять в создании учебно-воспитательных заведений открытого типа и специализированной подготовки учителей и воспитателей для них.

Весьма незначительна возможность успешного решения проблем, возможен отказ от преступных действий, но благоприятный результат затруднен обстоятельством, что процессы «навязывания ярлыка» уже устойчивы.



Пятый этап — устойчивое, особо опасное асоциальное поведение; характеризуется устойчивыми противозаконными действиями и тяжелыми преступлениями. Санкции: принудительное пребывание в заведении закрытого типа. На данном этапе существует незначительная вероятность благоприятного исхода, т. к. отчуждение личности от общества стабильное.

# ДЕВИАЦИИ

## Девиантное поведение

### Девиантное поведение

— один из видов отклоняющегося поведения, связанный с нарушением соответствующих возрасту социальных норм и правил поведения, характерных для микросоциальных отношений (семейных, школьных).

#### Проявления:

*демонстрация,*

- *агрессия,*
- *вызов,*
- *отклонение от учебы;*
- *уходы из дома*
- *бродяжничество,*
- *пьянство и алкоголизм;*
- *ранняя наркотизация;*
- *антиобщественные действия*
- *сексуального характера;*
- *попытки суицида.*

## Делинквентное поведение

### Делинквентное поведение

- повторяющиеся асоциальные проступки, которые складываются в определенный устойчивый стереотип действий, нарушающих правовые нормы, но не влекущих уголовной ответственности из-за ограниченной общественной опасности или недостижения ребенком возраста, с которого начинается уголовная ответственность.

#### Проявления

- *оскорбления,*
- *побои,*
- *поджоги,*
- *садистские действия,*
- *мелкие кражи,*
- *вымогательство,*
- *распространение и продажа наркотиков.*

## Криминальное поведение

### Криминальное поведение

- противоправный поступок, который по достижении возраста уголовной ответственности служит основанием для возбуждения уголовного дела и квалифицируется по определенным статьям уголовного кодекса.

*Негативные формы девиаций являются социальной патологией: Они дезорганизуют систему, подрывают ее основы и наносят значительный ущерб, в первую очередь, личности самого подростка.*

## Какими факторами можно объяснить асоциальное поведение в обществе?

преобладанием биологических инстинктов

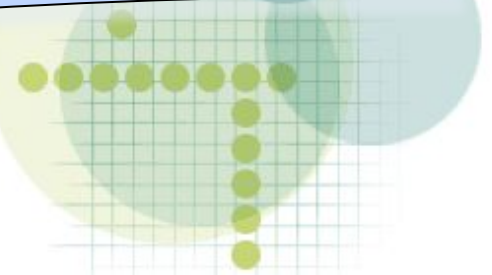
региональными факторами

генетическими особенностями

психофизиологическими особенностями

социальной средой

Влияние биологических факторов спорно, не потому что нет такого влияния, а потому что существующие исследования не дают достаточно доказательств для четко очерченной зависимости между асоциальным поведением и конституционно-биологической обусловленностью человека. Вместе с тем есть основания искать связь между асоциальными проявлениями в поведении личности и некоторыми характеристиками ее темперамента.



## Факторы, влияющие на возникновение асоциального поведения

1. Низкая устойчивость к психическим перегрузкам и стрессам.
2. Настоящая неуверенность в себе, низкая самооценка, завышенные требования к себе.
3. Трудности в общении со сверстниками на улице.
4. Тревога и напряжение в общении по месту учебы.
5. Стремление к получению новых ощущений, причем, как можно больше.
6. Чрезмерная зависимость от друзей, стремление к подражанию.
7. Неприятие конфликтов, стремление к уходу в мир иллюзий.
8. Навязчивые формы поведения; переедание, азартная и компьютерная игра.
9. Отклонения в поведении в связи с травмами, заболеваниями, мозговая патология.
10. Посттравматический синдром; перенесенное насилие.
11. Уход из дома, принадлежность к неформальным объединениям.
12. Семейная наследственность (алкоголизм, наркомания), явное неблагополучие в семье.

**Социальные факторы** асоциального поведения многочисленны, имеют разную степень воздействия и специфически группируются в каждом конкретном случае. Исследования показывают, что причины отклонения кроются чаще всего в семье, школе, группах непосредственного окружения.

## Характеристики семей, вызывающих асоциальное поведение детей:

- ) семьи, члены которых имеют **психические или другие тяжелые заболевания**; пристрастие к наркомании, алкоголю или асоциальное поведение.
- ) семьи, в которых во взаимоотношениях между родителями **непонимание, дефицит любви**, враждебность, доминирующее влияние одного из родителей, проявление насилия.
- ) семьи, в которых **отец является авторитетом** и в то же время **не интересуется личностным развитием ребенка**, а мать отвечает за воспитание ребенка
- ) семьи с **дефицитом заботы и любви** у одного или двух родителей к ребенку; штрафным воздействием; ограничивающим характером; **авторитарным воспитательным воздействием** направлено на формирование строгого послушания и дисциплины у ребенка; **либеральным** воспитательным воздействием, затрудняющим формирование системы ценностей и норм у ребенка; **чрезмерной опекой** над ребенком; воспитание ребенка в духе неуважения к общественным нормам и формам социального контроля.



**Малая** или **дружеская группа** может также является фактором асоциального поведения, если присутствуют асоциальные элементы в системе норм, которыми руководствуются члены группы в своем поведении; во взаимоотношениях в группе господствует авторитарный стиль, проявляется насилие; если в группе распространена антишкольная субкультура.

Важный по значимости фактор, который может способствовать появлению и развитию асоциального поведения детей, - **школа**. Имеет значение **стиль работы**.

### 1. Авторитарный характер

Работа направлена на достижение послушания, дисциплины, порядка. Из педагогических средств преобладают санкции, наказания, ограничения. Отсутствует индивидуальная и дифференцированная работа. Организация, формы и методы обучения не создают возможностей для успеха каждого подростка.

### 2. Либеральный характер

Относится чаще не столько к школе, сколько к некоторым группам учителей. При этом нередко отсутствует систематическая и последовательная работа, необходимая для достижения воспитательных целей.

3. Вся работа направлена на усвоение знаний; не уделяется необходимого внимания воспитательной работе.



Важное значение имеет **подготовка учителей** для работы с трудными детьми. Практика показывает, что учителя часто не имеют социально-педагогической подготовки. Необходимо сотрудничество с подготовленными кадрами — психологами, социальными педагогами.

# *Предпосылки асоциального поведения могут проявляться в школьном возрасте*

- **Безнадзорность учащихся**
- **Азартные игры**
- **Сквернословие**
- **Курение, алкогольная зависимость**
- **Отклонения в сексуальном развитии ребенка**
- **Ложь**
- **Неврозы**



# Признаки Синдрома дефицита внимания и гиперактивности

## (СДВГ):

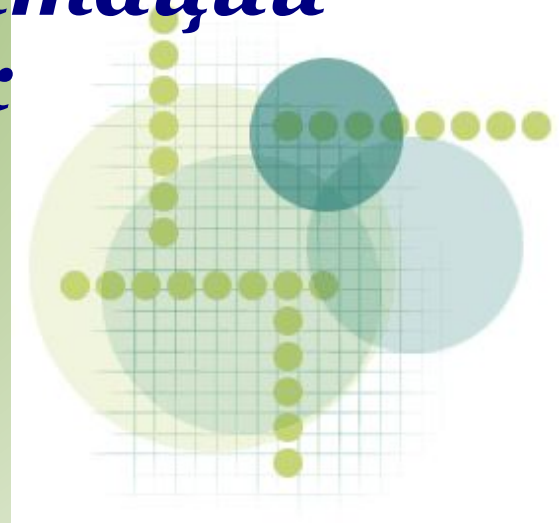
- ребенок плаксив и раздражителен
- непоседлив
- часто ссорится с другими детьми
- капризничает за столом
- долго не засыпает
- не может одеваться самостоятельно
- не может слушать других, постоянно перебивает
  - не доводит начатое до конца
- характерны перепады настроения, вспышки гнева
  - принимает поспешные решения
- возникают проблемы с успеваемостью
  - проявление эгоизма
- проблемы с милицией
  - психология наплевательства
- сквернословит
  - выкрикивает с места на уроках
- низкая стрессоустойчивость: «Из мухи делает слона»,- это про них
- выполнение домашних заданий для ребенка и его родителей — это многочасовая пытка
- бывает и так, что дети ведут себя спокойно и производят впечатление вялых, апатичных
- они плохо успевают, необщительны





## ***Дети «группы риска» -***

***категория детей, которая в силу определенных обстоятельств своей жизни более других категорий подвержена негативным внешним воздействиям со стороны общества и его криминальных элементов, ставшим причиной дезадаптации несовершеннолетних***



## **Основными причинами являются следующие обстоятельства жизни таких детей:**

- **пьянство одного и обоих родителей, их асоциальное поведение (тунеядство, попрошайничество, воровство, проституция);**
- **устройство на квартире родителей притонов для криминальных и асоциальных элементов, - -**
- **сексуальное развращение родителями собственных детей, торговли ими;**
- **отбывание одним из родителей срока тюремного заключения, лечение одного из родителей ;**
- **алкоголизм, психические заболевания одного или обоих родителей и т.д.**



# **Под понятием дети «группы риска» следует подразумевать следующие категории детей:**

- дети с проблемами в развитии, не имеющими резко выраженной клинико-патологической характеристики;**
- дети, оставшиеся без попечения родителей в силу разных обстоятельств;**
- дети из асоциальных семей;**
- дети из семей, нуждающихся в социально-экономической и социально-психологической помощи и поддержке;**
- дети с проявлением социальной и психолого-педагогической дезадаптации**



# *Профилактика асоциального поведения*

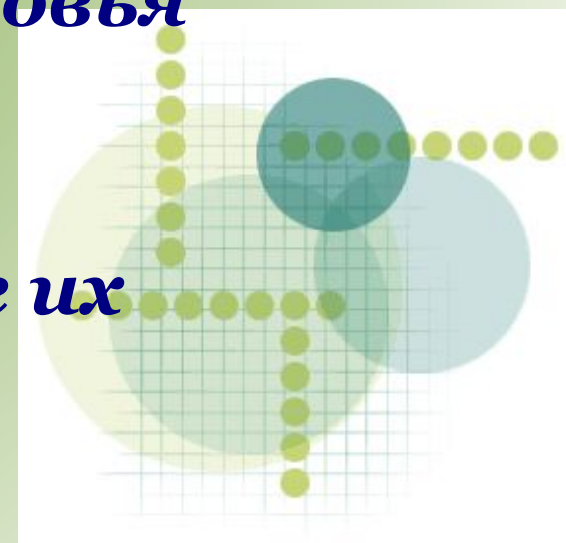


**Профилактика - это совокупность государственных, общественных, социально-медицинских и организационно-воспитательных мероприятий, направленных на предупреждение, устранение или нейтрализацию основных причин и условий, вызывающих различного рода социальные отклонения в поведении человека.**



**Под профилактикой подразумеваются научно обоснованные и своевременно предпринимаемые действия, направленные на:**

- 1. Предотвращение возможных физических, психологических или социокультурных коллизий у отдельных индивидов и групп риска;**
- 2. Сохранение, поддержание и защита нормального уровня жизни и здоровья людей;**
- 3. Содействие им в достижении поставленных целей и раскрытие их внутренних потенциалов.**



# Основные цели профилактики:

- **Формирование желания вести здоровый образ жизни и сокращение доли детей и молодежи, охваченной асоциальными проявлениями;**
- **Формирование мотивации на эффективное социально-психологическое и физическое развитие;**
- **Формирование мотивации на социально-поддерживающее поведение. Создание мощных сетей социальной поддержки (семья, друзья, досуговые центры и т д).**
- **Формирование навыков справляться со стрессами;**
- **Развитие факторов здорового и социально-эффективного поведения, личностно-средовых ресурсов и поведенческих стратегий у всех категорий населения**
- **Изменение дезадаптивных форм поведения на адаптивные**



# **Информационный подход**

**основывается на том, что отклонения в поведении подростков от социальных норм происходят потому, что несовершеннолетние их просто не знают. А следовательно, основным направлением работы должно стать информирование несовершеннолетних об их правах и обязанностях, о требованиях, предъявляемых государством и обществом к выполнению установленных для данной возрастной группы социальных норм.**





# *Социально-профилактический подход*

**в качестве основной цели рассматривает выявление, устранение и нейтрализацию причин и условий, вызывающих различного рода негативные явления.**

**Сущностью этого подхода является система социально-экономических, общественно-политических, организационных, правовых и воспитательных мероприятий, которые проводятся государством, обществом, конкретным социально-педагогическим учреждением, социальным педагогом для устранения или минимизации причин девиантного поведения.**

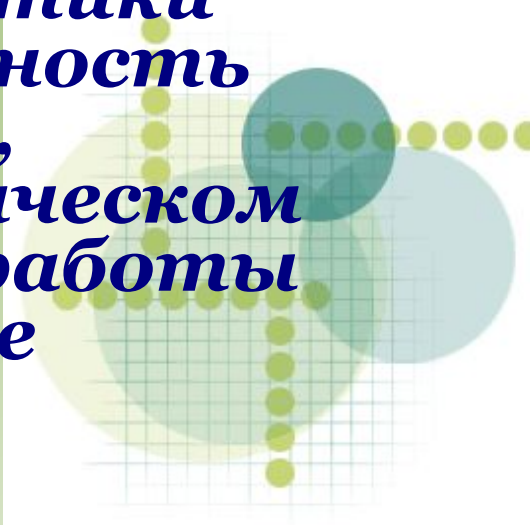


***В системе профилактической работы школы необходимо выделить два направления:***

***- Меры общей профилактики и меры специальной профилактики.***

***Меры общей профилактики должны обеспечивать вовлечение всех учащихся в жизнь школы и предупредить их неуспеваемость.***

***Меры специальной профилактики должны обеспечивать возможность выявления всех учащихся, нуждающихся в особом педагогическом внимании, и проведение с ними работы на индивидуальном уровне***



**Система профилактики девиантного поведения учащихся в образовательном учреждении включает в себя в качестве первоочередных следующие меры:**

- создание комплексных групп специалистов, обеспечивающих социальную защиту детей (социальные педагоги, психологи, медики и др.);**
- создание воспитывающей среды, позволяющей гармонизировать отношение детей со своим ближайшим окружением в семье, по месту жительства, работы, учебы;**
- создание групп поддержки из специалистов различного профиля, обучающих родителей решению проблем, связанных с детьми;**
- организацию детского досуга. Большую роль в организации досуга детей и подростков на сегодняшний день могут сыграть учреждения дополнительного образования. Профилактика девиаций через включение ребенка в деятельность ДО подкрепляется возможностью создания ситуаций самореализации, самовыражения и самоутверждения для каждого конкретного ребенка.**
- информационно-просветительскую работу.**

**СПАСИБО ЗА ВНИМАНИЕ!!!**

