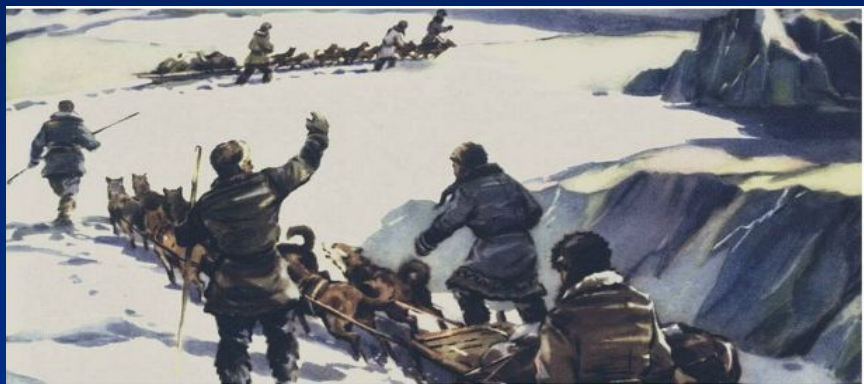


# МБОУ «Арктическая гимназия» Земля Санникова - миф или реальность?»



**Автор работы:**

**Косовец Илья Андреевич,  
учащийся 6 а класса**

**Руководитель конкурсной  
работы:**

**Кирсанова Ирина Петровна,  
учитель русского языка и  
литературы**

**Цель:** на основании изучения древнейшей цивилизации народов Севера (Жоховский архитектурный памятник) сделать предположение существования острова Санникова.

**Задачи:**

1. Изучить научно – публицистическую литературу по данному направлению.
2. Доказать, что Земля Санникова действительно могла существовать.

**Объект исследования:** документы и материалы Военно-исторического клуба «Полярная звезда» Тиксинского гарнизона 2003-2008 годов

**Предмет:** Земля Санникова – миф или реальность?

**Методы исследования:**

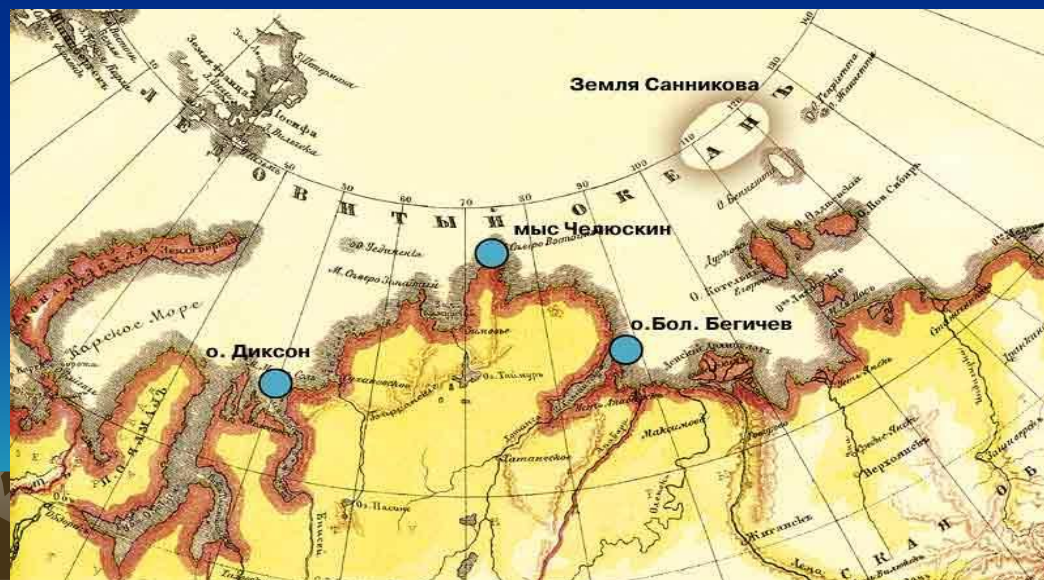
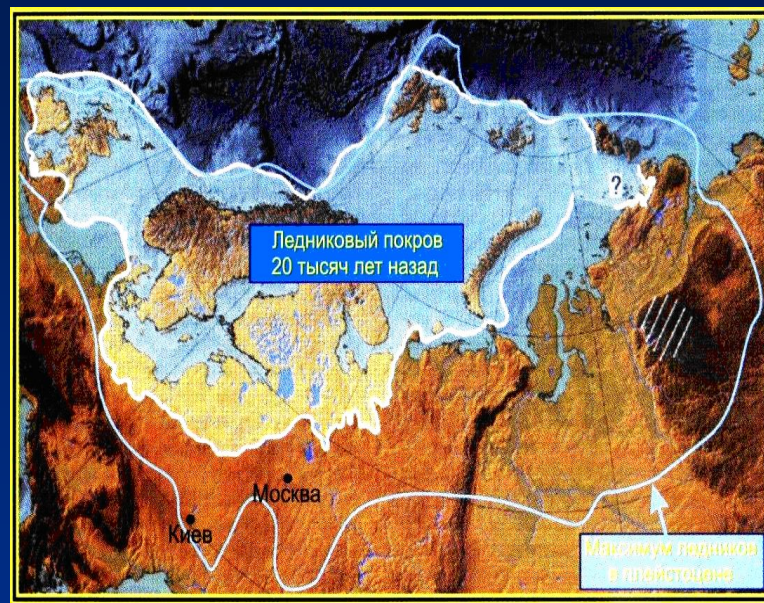
1. Метод сбора информации (изучение научно – популярной литературы, наблюдение).
2. Анализ.
3. Наблюдение.
- 4.Обобщение.

**Гипотеза:** К давнему спору о существовании Земли Санникова возвращались многие исследователи. Геолог Владимир Иванов, работавший начальником экспедиции Научно-исследовательского института геологии Арктики на Новосибирских островах, в свете новейших данных анализирует идеи известного русского ученого Эдуарда Толля, чье имя навсегда связано с исследованием Севера и гипотетической Землей Санникова. По его мнению «Толль не нашел Землю Санникова как конкретный географический объект. Но его научные исследования помогли приблизиться к решению этой загадки природы».

# Таинственный остров

Центрально-сибирская Арктика из-за тяжелой ледовитости осталась в стороне от путей древних и средневековых мореходов Северной Евразии: льды Карского моря остановили викингов, Восточно-Сибирского - эскимосов.

Тем более загадочной с двух концов континента казалась недостижимая *земля-миф*, населенная не то карликами, не то великанами, не то похожая на ад, не то вовсе пустая.



*Витус Беринг в июле 1741 года безуспешно искал к северу от Камчатки нанесенную на карту «Землю Жуана-да-Гамы».*

*Американцы высматривали к северу от Аляски «Землю Харриса», а Фредерик Кук на пути к северному полюсу видел «Землю Брэдли».*

*Европейцы стремились достичь в Арктике то «Земли Джиллиса», то «Земли Петермана», то «Земли Короля Оскара».*

*В 1763-1764 годах сержант Степан Андреев побывал на Медвежьих островах (к северу от устья Колымы) и с о-ва Четырехстолбового заметил в глубине Восточно-Сибирского моря «остров весьма не мал».*

*В 1820-е годы Фердинанд Врангель в поисках «Земли Андреева» обнаружил другой остров («Горы видятся с мыса Якона в летнее время»), названный позднее его именем.*

*В 1712 году помор Яков Пермяков вывел экспедицию Меркурия Вагина от Святого Носа на «Ближний остров», с которого был виден еще один.*

*Летом 1761 года Никита Шалауров на пути с Яны на Колыму рассмотрел к северу от Святого Носа «великую землю с горами о семи верхах».*

*В 1770-е годы на островах уже вел регулярный промысел купец Ляхов, чье имя закрепилось в их названиях (Большой и Малый Ляховские).*



# Легендарная земля

Якут Яков Санников оказался на островах в 1800 году, после смерти Ивана Ляхова.

В 1810 году Санников увидел с северного берега Новой Сибири далекую скалистую землю. Он двинулся к ней по льдам, но остановился на кромке огромной полыньи. В 1811-м повторилось то же самое, только на этот раз Санников видел землю и пытался к ней пройти с острова Фаддеевского. В третий раз он различил очертания скал с острова Котельного.

В 1880-е годы интерес к Земле Санникова вспыхнул с новой силой. Джордж ДеЛонг задумал пройти на яхте «Жаннетта» к северному полюсу. В сентябре 1879 года «Жаннетта» вмерзла во льды у о-ва Геральд и дрейфовала в арктической пустыне 21 месяц. В мае 1881-го корабль был раздавлен льдами в западной части Восточно-Сибирского моря.

В 1884-м к Новосибирским островам двинулась экспедиция Александра Бунге, но она не сделала ярких открытий, ограничившись нанесением на карту Земли Бунге.

Весной и летом 1886 года Новосибирские острова обследовал геолог Эдуард Толль. С Котельного Толль различил на севере «контуры четырех гор, которые на востоке соединялись с низменной землей». В 1893 году он вновь оказался на Котельном и утвердился в точности своего наблюдения.

В 1900 году Толль вышел в плавание на китобойной яхте «Заря». Осенью 1901-го случилось почти невероятное - «Заря» по открытой воде пересекла море

Лаптевых от Таймыра до острова Беннетта.

Десять лет спустя на поиски Земли Санникова вышла экспедиция Бориса Вилькицкого. И в августе 1913 года был открыт новый архипелаг - Северная Земля.

В следующем, 1914 году «Таймыр» и «Вайгач» вновь пересекли пространство архипелага Де-Лонга и 14 августа лейтенант Алексей Жохов различил на горизонте силуэт неизвестного острова, которому впоследствии было присвоено его имя.



# Остров Жохова



Землю Санникова продолжали высматривать с ледоколов и самолетов даже после того, как съемкой со спутников старой легенде был подписан окончательный приговор.

К середине XX века с карты Новосибирского архипелага исчезли острова Васильевский (после 1913 года) и Семеновский (к 1948-му),

много раньше утонули отмеченные Дмитрием Лаптевым острова Меркурия и Диомида. История будто потекла вспять.

Время от времени появлялись новые земли-призраки - дрейфующие в Ледовитом океане ледяные острова с темными нагромождениями твердых пород, издали повторявшими облик скал, оврагов и долин.

В 1987-м на конференции, посвященной 200-летию археологических исследований в Арктике, Хлобыстин поверг специалистов в шок объявлением радиоуглеродных датировок жоховских образцов - более **8000** лет.

Владимиру Питулько первому выпала доля испытать трудности методических раскопок Жоховской стоянки в 1989 и 1990 годах.

# Археологический памятник

Многие черты древней арктической культуры были выявлены в ходе первых раскопок и опубликованы Владимиром Питулько в статьях и книге «Жоховская стоянка».

За десять постсоветских лет остров Жохова стал почти также недосыгаем, как во времена Обручева. Полярная станция на острове была заброшена еще в 1993 году. Отныне остров Жохова всерьез интересовал только археологов.



Известный американский исследователь Арктики Эдмунд Карпентер поделил с Владимиром Питулько риск, а со своей женой Аделаидой де Мениль тяжесть денежных расходов по организации дальнейших исследований на острове.

После двух весьма болезненных и затратных неудач тщательно подготовленная российско-американская экспедиция «Жо-хов-2000» разбила палаточный лагерь поблизости от ставшего уже знаменитым археологического памятника. Еще через год на месте палаток выросла маленькая станция с деревянными строениями - «Жо-хов-2001».

# Охотники на белого медведя



Загадкой археологии острова Жохова является поразительное обилие на стоянке останков белого медведя - их примерно столько же, сколько оленьих.

Обручев начинает «Землю Санникова» перекличкой фраз морского офицера

(прототипа Александра Колчака) и ссыльного студента с устья Яны (главного героя романа): «Земля Санникова, которую Толль искал так

долго и тщетно, не существует» - «А все-таки

Земля Санникова существует!» Интуиция

не подвела профессионального геолога, и он смело направил героев своего романа в страну мамонтов и шерстистых носорогов.

Возможно случись Обручеву писать роман веком позже, он взял бы в попутчицы не

географию, а археологию, и пришел бы к

убеждению: Землю Санникова нужно искать

не на далеком острове, а в далеком прошлом.





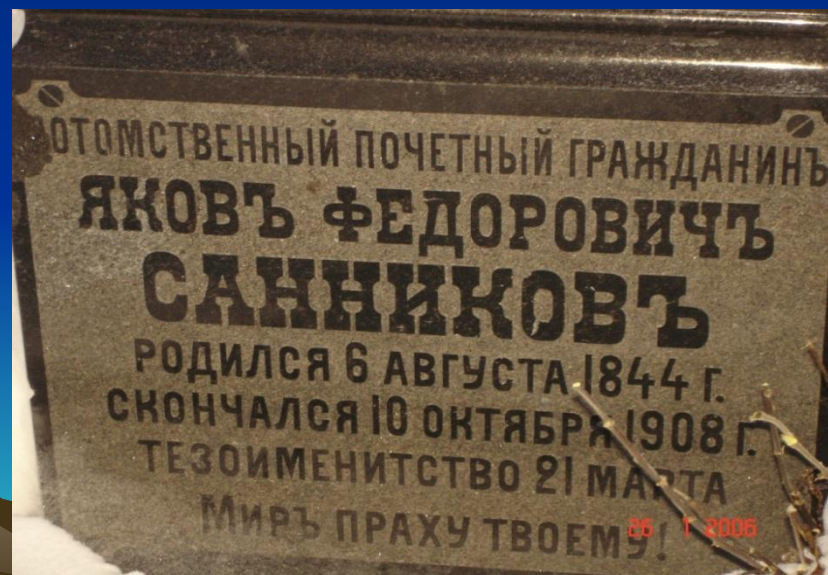
## Заключение.

Тем не менее, по мнению ряда исследователей, Земля Санникова все же существовала. Подтверждает эту версию и факт обнаружения на предполагаемом месте расположения острова-призрака банки (отмель). Ее назвали банкой Санникова.

И грезы барона Толя и академика Обручева могли стать реальностью. Но как и многие арктические острова, она была сложена не из скал, а из ископаемого льда (вечной мерзлоты), поверх которого был нанесён слой грунта. Со временем лёд растаял, и Земля Санникова исчезла. Легендарную землю нужно искать не на далеком острове, а в далеком прошлом. А свою работу по изучению мифа и реальности Земли Санникова я еще продолжу...

*На старом кладбище в оставленном ныне посёлке Булун (на территории Булунского улуса РС (Я)) членами клуба «Полярная звезда» в 2006 году найден необычайно шикарный для этих мест гранитный надгробный памятник с надписью:*

*«Потомственный почётный гражданин  
Яковъ Фёдоровичъ Санниковъ  
Родился 6 августа 1844г.  
Скончался 10 октября 1908г.  
Тезоименитство 21 марта.  
Миръ праху твоему!»*



*СПАСИБО  
ЗА ВНИМАНИЕ!*

