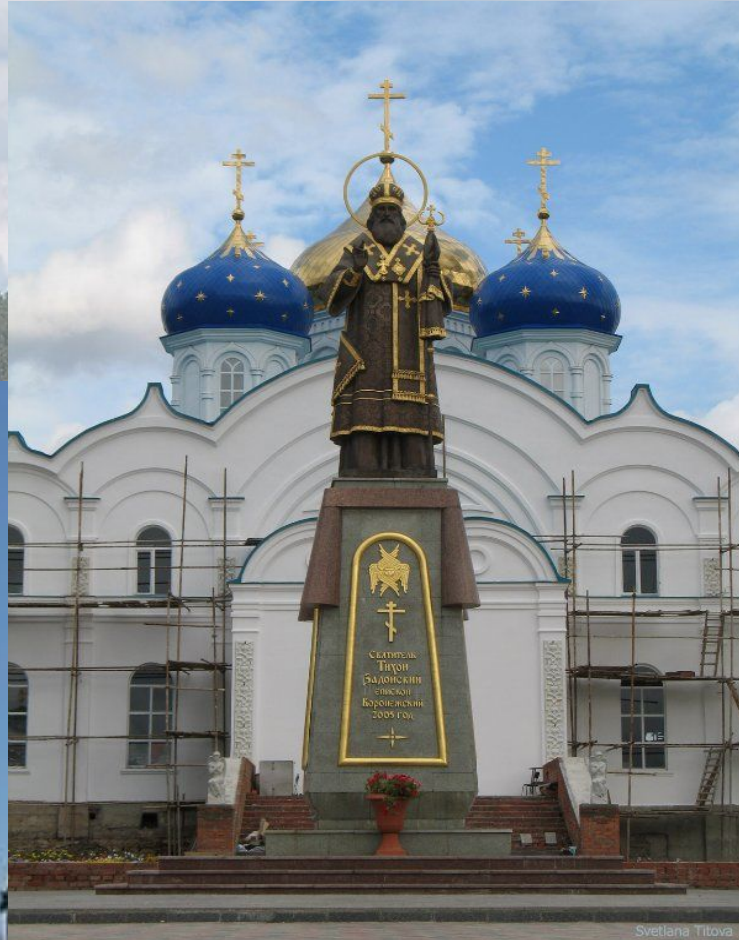




**По святым
местам Земли
Липецкой**

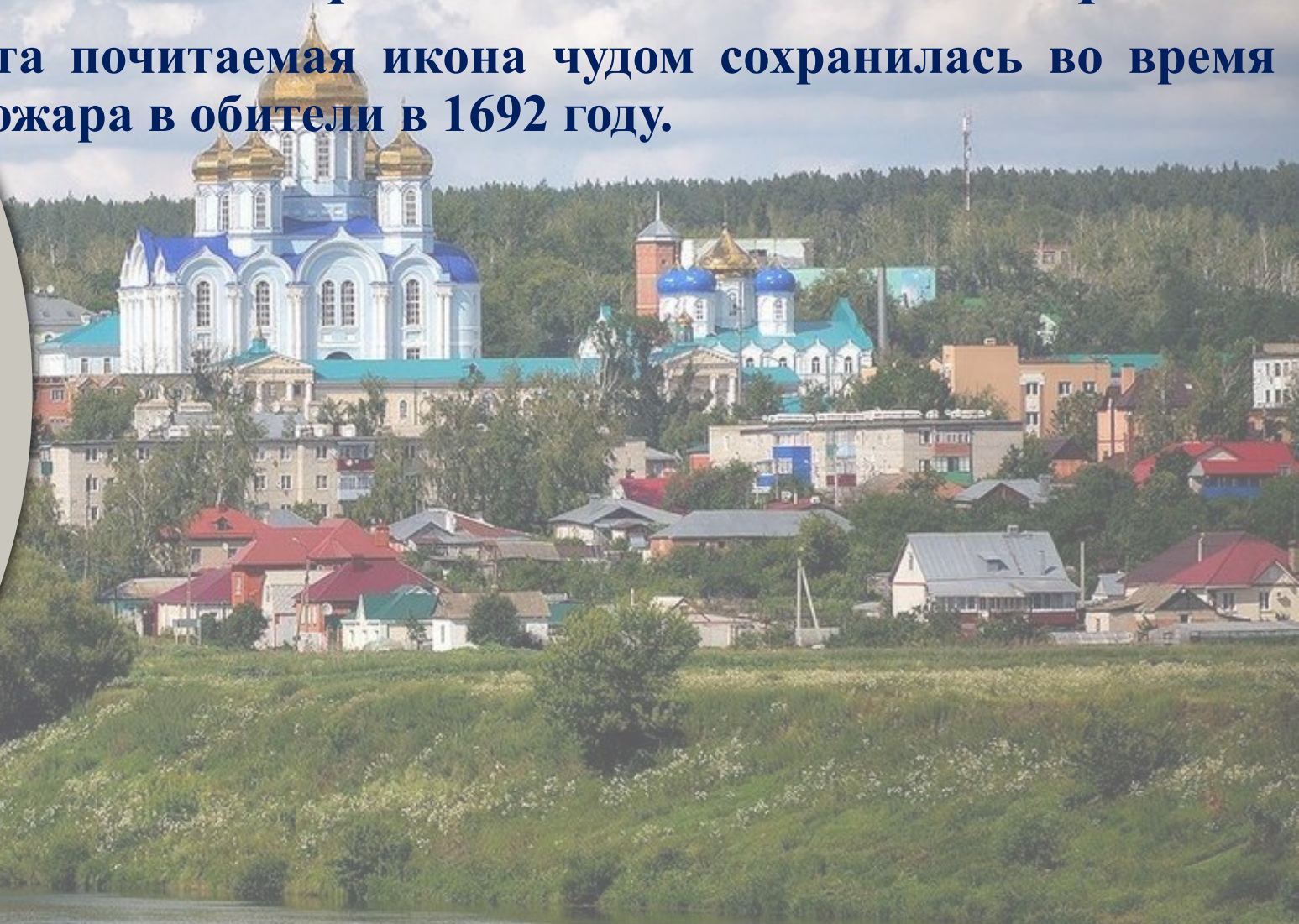
Задонский Рождество-Богородицкий монастырь. Русский Иерусалим



Главные святыни Рождество-Богородицкого монастыря

Владимирская икона Божией Матери

Эта почитаемая икона чудом сохранилась во время пожара в обители в 1692 году.



Главные святыни Рождество-Богородицкого монастыря

честные мощи святителя Тихона Задонского. Были обретены в 1846 году. Пролежали 63 года и не были тронуты тленом.



Свято-Тихоновский Преображенский женский епархиальный монастырь

Недалеко от монастыря находится святой источник с целебной водой. Он был
ископан святителем. Вода в источнике содержит много серебра.



Главные святыни Свято-Тихоновского Преображенского монастыря

Чудотворная Иверская икона Божией Матери.



Она была написана на Афоне в 1879 г. и подарена Свято Тихоновской обители. В нач. XX в. икона была утеряна, но через много лет чудом вернулась в родную обитель.



Главные святыни Свято-Тихоновского Преображенского монастыря

Ещё одной чтимой святыней является
Распятие Спасителя.

Оно не только мироточило, но и
кровоточило. Это случилось в 2000 году
праздник всех Святых, в земле
Российской просиявших.

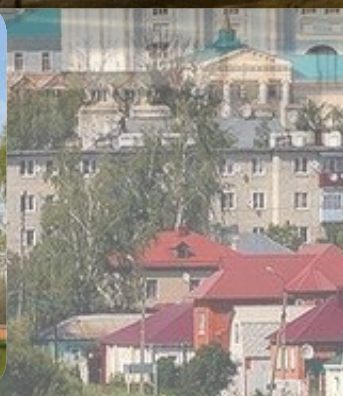


Благовещенский епархиальный женский монастырь в с. Ожога Воловского района.

В 1820 г. в селе Ожога была возведена церковь Благовещения Пресвятой Богородицы. Храм никогда не закрывался. Там хранится большая, в человеческий рост, икона Николая Чудотворца.



Раненбургская петропавловская пустынь



Раненбургская Петропавловская пустынь расположена в п. Рошинский в 2,5 км от г. Чаплыгин. Она была основана в 1711-12 годах на средства князя А. Д. Меншикова.

Свято-Троицкий монастырь (Лебедянь)



Троицкий монастырь в Лебедяни

Троицкий монастырь в Лебедяни

Главная святыня Свято-Троицкого монастыря - Чудотворная икона Пресвятой Троицы.

Небольшая икона Пресвятой Троицы, присланная в монастырь в 1665 году царем Алексеем Михайловичем, была обнаружена монастырскими служителями на следующий день после пожара, стоящей на яблоне в саду, рядом с Ильинской церковью. Несколько раз относили икону в разные храмы и монастыри, но она чудесным образом возвращалась на свое прежнее место – в монастырский сад.

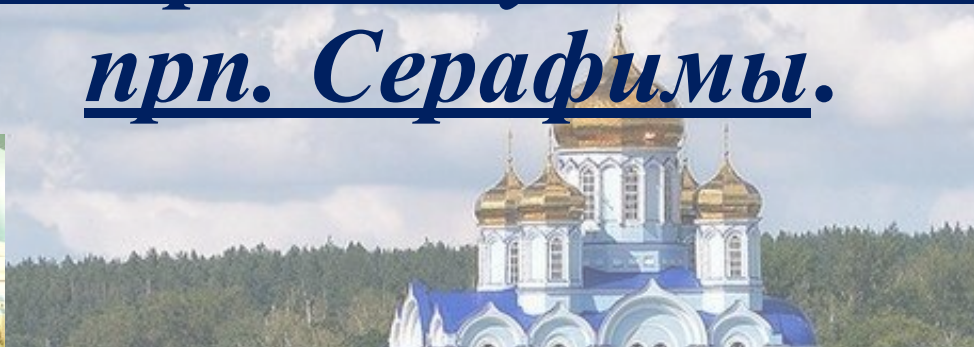


Сезеновский Иоанно - Казанский епархиальный женский монастырь

Расположен недалеко от города Лебедянь. Обитель была закрыта в 1930 г.
Монашеская жизнь начала возрождаться с 2005 г.

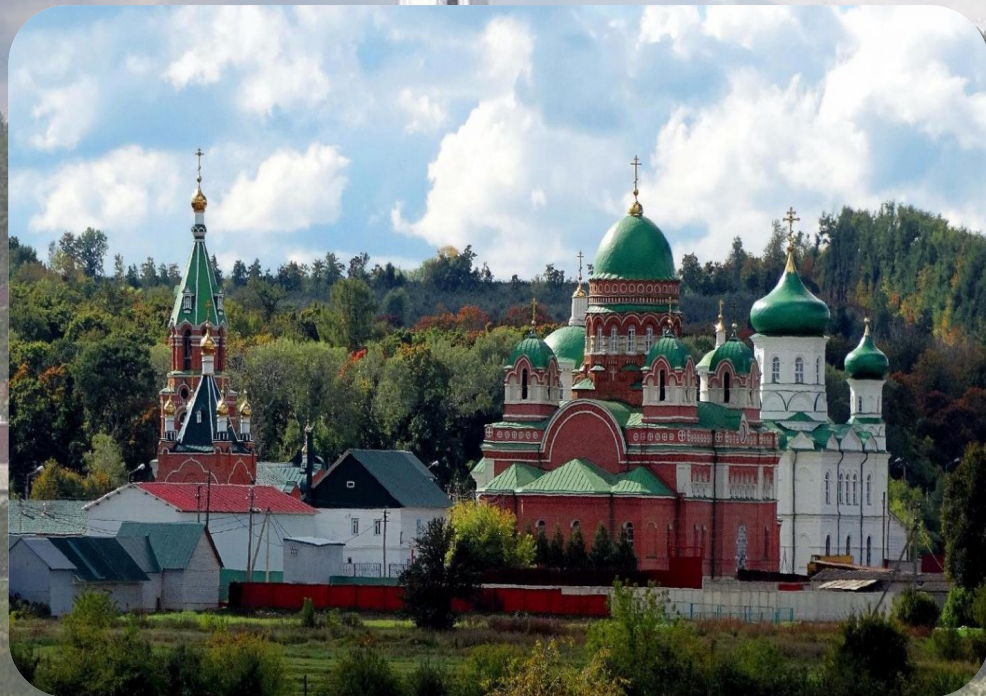


**Главные святыни Сезеновского монастыря-
мощи основателя обители - прп. Иоанна,
прп. Дарии и первой игумении монастыря -
прп. Серафимы.**



Свято-Димитриевский Троекуровский Иларионовский епархиальный женский монастырь (с. Троекурово Лебедянского района)

Монастырь был открыт в 1857 г. Перестал действовать в годы гонений на церковь в 1930 г. Возрождение обители началось в конце 90-х гг. XX в. Официально открыт в 2004 г.



Главная святыня Свято-Димитриевского монастыря - честные мощи Илариона Троекуровского

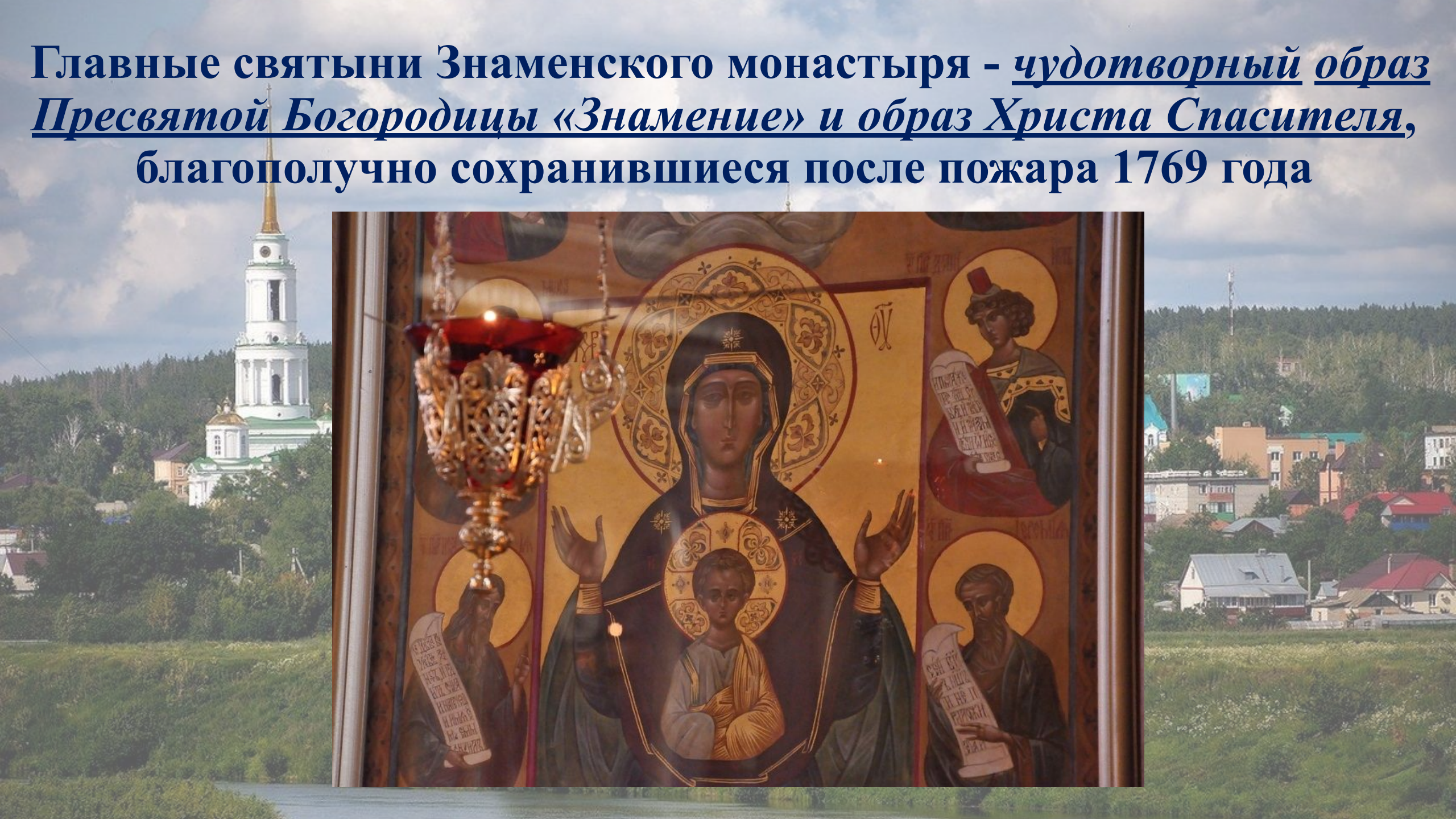


Елецкий Знаменский монастырь

Основан в 1629 году на Каменной горе. Обитель была разрушена в 1937 г. Знаменский женский монастырь вновь открыт в 2004 году.



Главные святыни Знаменского монастыря - чудотворный образ Пресвятой Богородицы «Знамение» и образ Христа Спасителя, благополучно сохранившиеся после пожара 1769 года



Свято-Успенский епархиальный мужской монастырь в Липецке

Был закрыт в 1938 г. После реставрации в конце 1980-х годов в храме размещался музей металла. С 1960 года храм является памятником истории и архитектуры всероссийского значения. Открыт в 2003 году.



Главные святыни Свято Успенского монастыря

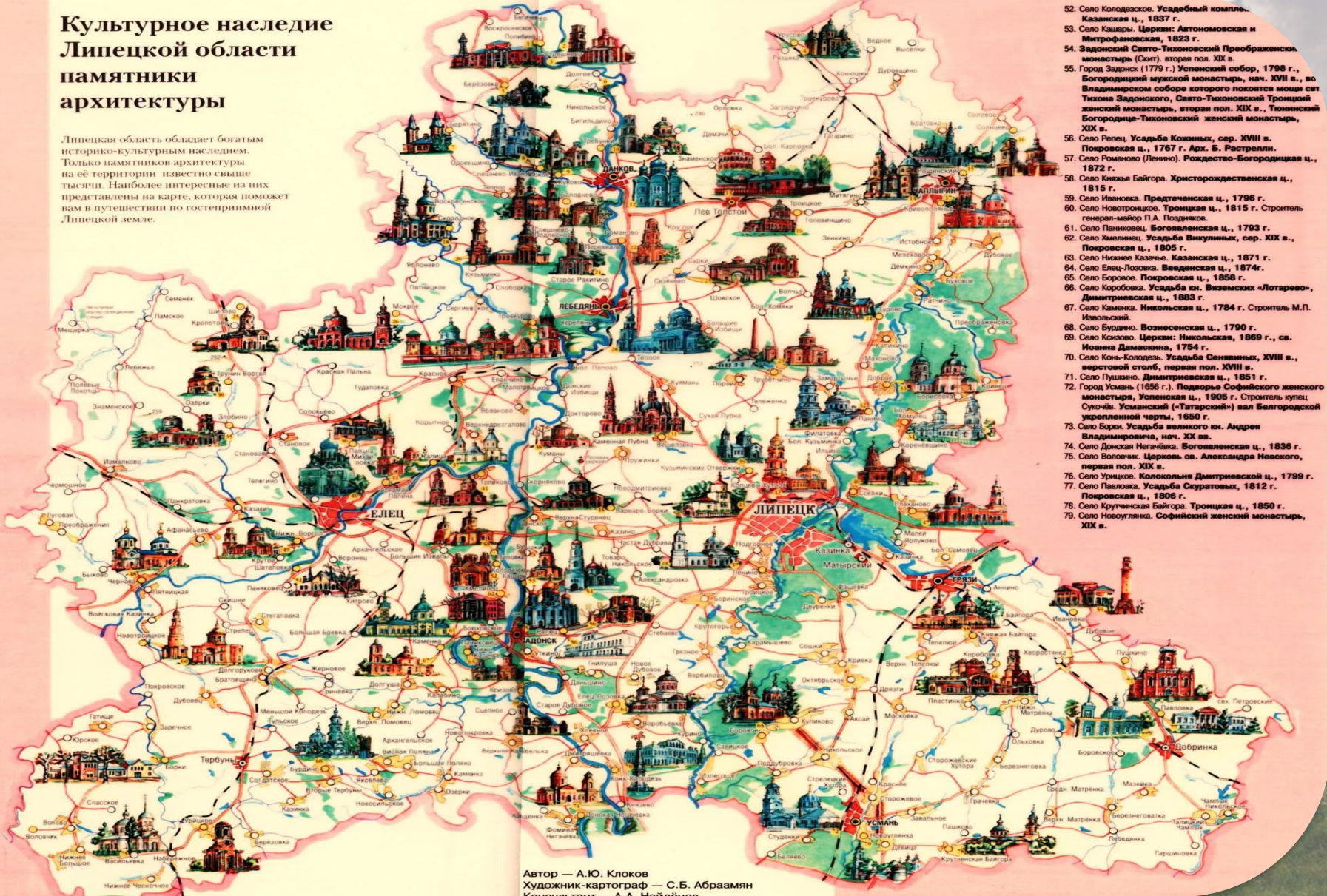
К наиболее чтимым святыням храма относились чудотворные иконы свми. Параскевы Пятницы и икона Божией Матери «Донская», а также древний кипарисовый крест с частицами мощей преподобной Евфросинии. Особо же почиталась верующими икона Божией Матери «Живоносный Источник». Известны многие случаи, когда по молитвам у чудотворного образа совершались чудеса исцеления от разных недугов.



Духовно богата и красива Земля Липецкая

Культурное наследие Липецкой области памятники архитектуры

Липецкая область обладает богатым историко-культурным наследием. Только памятников архитектуры на её территории известно свыше тысячи. Наиболее интересные из них представлены на карте, которая поможет вам в путешествии по гостеприимной Липецкой земле.



1. Село Стрелецкое. Усадебный комплекс Нечаевых XVIII—XIX вв. — создатель первого музея Куликова битвы, инициатор создания мемориала на Куликовом Поле. Ю.С. Нечаев-Мальцев — меценат, один из создателей современного Музея изобразительных искусств им. А.С. Пушкина в Москве.
2. Село Стрелецкое. Городище XIV—XVI вв. — старый город Донков.
3. Село Стрелецкое. Казанская ц., 1794 г. Строитель Ф.И. Остерман.
4. Село Урусово. Усадьба Бунина, Кропоткинских, Никольская ц., 1830 г.
5. Деревня Разина — усадьба Семёновых, где родился учёный, путешественник и государственный деятель П.П. Семёнов-Тян-Шанский.
6. Село Березовка. Димитриевская ц., 1884 г. Арх. А. Померанцев, строитель Ю.С. Нечаев-Мальцев.
7. Село Долгое. Городище XII—XIV вв. и «Конь-Камень».
8. Село Бартоло. Ансамбль Софийского женского монастыря, нач. XX в. Строительница С.П. Муромцева.
9. Село Спецнево-Ивановское. Знаменская ц., 1764 г. Усадьба философа и писателя, славянофила А.С. Хомякова.
10. Село Жуково. Никольская ц., 1767 г.
11. Село Трубунки. Георгиевская ц., 1875 г.
12. Село Бавленово. Усадебный комплекс Муромцевых и Владимирская ц., 1797 г. Вознесенская ц. в усадьбе Бибицких, 1762 г.
13. Город Данков (1963 г.). Тихвинский собор, 1872 г., Димитриевская ц., 1780 г., Георгиевская ц., 1858 г., Христорождественская ц., 1910 г., Богословская ц., 1875 г.
14. Посёлок Лев Толстой (Астапово) — комплекс построек ж/д станции, кон. XIX — нач. XX вв. Музей Л.Н. Толстого.
15. Город Чаплыгин (Орханбург, 1703 г.) — крепость бастионного типа, поместье и место ссылки А.Д. Меншикова, место заточения императора Иоанна Антоновича. Троицкий собор, 1818 г., Вознесенская ц., 1804 г., Никольская ц., 1854 г., дом историка Д.И. Иловайского.
16. Посёлок Рошинский. Раменбургская Петропавловская пустынь. Оси. А.Д. Меншиковым в 1711 г.
17. Село Солнцево. Христорождественская ц., 1848 г.
18. Село Кривополье. Архангельская ц., 1805 г.
19. Село Скородное. Вознесенская ц., 1802. Городище I тыс. до н.э.
20. Село Троицкое. Троицкая ц., 1777 г.
21. Село Кузьминка. Знаменская ц., 1822 г. Усадьба Кошелевых.
22. Село Спецнево-Подосское. Знаменская ц., 1762 г. Усадьба Н.П. и Л.Н. Шишковых.
23. Село Романово. Архангельская ц., 1893 г.
24. Свято-Иоанно-Казанский женский монастырь, 1853 г.
25. Село Гудово. Преображенская (Пятницкая) ц., 1901 г. «Кудеров городище — городище II—III вв. н.э.
26. Село Шилово. Успенская ц., 1805 г. Место погребения Ю.П. Лермонтова. Деревня Кропотково — усадьба Ю.П. Лермонтова.
27. Село Мокрое. Покровская ц., 1812 г.
28. Троицкий Свято-Димитриевский Илароновский женский монастырь, 1871 г. Затворник Иларий благословил здесь А.М. Гренкова (будущего св. Амвросия Оптинского) отправиться в Оптину пустынь.
29. Город Лебедянь (1626 г.). Лебедянский Троицкий монастырь XVII в., Старый Казанский собор, 1771 г., Новый Казанский собор, 1835 г., торговые ряды XIX в.
30. Село Трубачино. Усадьба кн. Васильчиковых, Спасская ц., 1838 г.
31. Село Гринин Боргол. Скорбященская ц., 1836 г. Место погребения А.Н. Бунина.
32. Село Вешеловка. Усадьба Татищевых. Знаменская ц., 1794 г. Арх. В.И. Баженов.
33. Село Панино. Ильинская ц., 1858 г.
34. Село Доброе. Никольская ц. в Чудовой слободе, 1869 г.
35. Село Большой Хомулец. Троицкая ц., 1880 г.
36. Село Злобино (Злобин Боргол). Покровская ц., 1883 г. Место венчания родителей И.А. Бунина.
37. Село Пальна-Михайловка. Усадебный комплекс Стаховичей, XIX—XX вв.
38. Село Талица (бывший Талицкий остров, 1836 г.). Казанская ц. XVII—XVIII вв.
39. Село Докторово. Алексеевская ц., 1782 г.
40. Село Кузинские Отвержи. Христорождественская ц., 1858 г.
41. Село Аргамыш. Пальна. Рождество-Богородицкая ц., 1844 г.
42. Город Липецк (1703 г.). Христорождественский собор, 1842 г.; церкви: Евдокиевская, 1819 г., Христорождественская, 1869 г., арх. М. Савицкий, Никольская, 1890 г., арх. И.П. Машков. Дом Ф.И. Турского, вторая четв. XIX в., здание минеральных ванн, 1808 г., здание Духовного училища, 1915 г., арх. В.И. Фрейман, мельница купца Шамонова, 1913 г.
43. Свято-Успенский мужской монастырь (бывшая Парояская пустынь, XVII в.). Древне-Успенская церковь, кон. XVII в.
44. Село Голиково. Покровская ц., 1821 г.
45. Село Варваро-Борки. Варваровская ц., 1782 г. Усадьба кн. Волконских. Дом с. Соляки. Архангельская ц., 1895 г.
46. Село Романово. Никольская ц., 1883 г.
47. Село Пальна (бывш. Червяковский остров, 1636 г.). Покровская ц., 1822 г.
48. Село Пальна. Никольская ц., 1822 г. Городище VIII—X вв. н.э.

49. Село Колодезское. Усадебный комплекс. Казанская ц., 1837 г.
50. Село Кашари. Церковь: Антоновская и Митрофановская, 1823 г.
51. Задонский Свято-Тихоновский Преображенский монастырь (Смол.) вторая пол. XIX в.
52. Город Залеск (1779 г.). Успенский собор, 1798 г., Богородицкий мужской монастырь, нач. XVII в., во Владимирском соборе которого покоятся мощи св. Тихона Задонского, Свято-Тихоновский Троицкий женский монастырь, вторая пол. XIX в., Троицкий Богородице-Тихоновский женский монастырь, XIX в.
53. Село Релец. Усадьба Кошкиных, сер. XVIII в. Покровская ц., 1767 г. Арх. Б. Растрелли.
54. Село Романово (Ленино). Рождество-Богородицкая ц., 1872 г.
55. Село Княжья Байгора. Христорождественская ц., 1815 г.
56. Село Ивановка. Предтеченская ц., 1796 г.
57. Село Новотроицкое. Троицкая ц., 1815 г. Строитель генерал-майор П.А. Подъяков.
58. Село Паниково. Боговавленская ц., 1793 г.
59. Село Умеленце. Усадьба Викулиных, сер. XIX в., Покровская ц., 1805 г.
60. Село Нижнее Казанье. Казанская ц., 1871 г.
61. Село Елец-Лозовка. Введенская ц., 1874 г.
62. Село Боровое. Покровская ц., 1858 г.
63. Село Коробовка. Усадьба кн. Вяземских «Лотарев», Димитриевская ц., 1883 г.
64. Село Камыня. Никольская ц., 1784 г. Строитель М.П. Извольский.
65. Село Бурдино. Вознесенская ц., 1790 г.
66. Село Козово. Церкви: Никольская, 1869 г., св. Иоанна Дамаскина, 1754 г.
67. Село Коль-Колодец. Усадьба Семеновых, XVIII в., верстовой столб, усадьба полк. XVIII в., Андрей Владимирович, нач. XX в.
68. Село Пушкино. Димитриевская ц., 1851 г.
69. Город Усмь (1656 г.). Подворье Софийского женского монастыря, Успенская ц., 1905 г. Строитель купец Суховей. Успенский («Татарский») вал Белгородской укреплённой черты, 1650 г.
70. Село Бурки. Усадьба великого кн. Андрея Владимировича, нач. XX в.
71. Село Дунская Негичка. Боговавленская ц., 1836 г.
72. Село Воловичи. Церковь св. Александра Невского, первая пол. XIX в.
73. Село Урицкое. Колодезья Димитриевская ц., 1799 г.
74. Село Павловка. Усадьба Секуратовых, 1812 г. Покровская ц., 1806 г.
75. Село Кручицкая Байгора. Троицкая ц., 1850 г.
76. Село Новоульянка. Софийский женский монастырь, XIX в.

Автор — А.Ю. Клоков
Художник-картограф — С.Б. Абрамян
Консультант — А.А. Надейнов

Литература и интернет – ресурсы

- А.И. Гамаюнов, А.Ю. Клоков, А.А. Найдёнов **ХРАМЫ И МОНАСТЫРИ ЛИПЕЦКОЙ И ЕЛЕЦКОЙ ЕПАРХИИ**
- «Писцовые книги» (1627-1630 гг.) Воронежской губернии.
- Липецкий туристский сервер liptur.ru
- Государственная дирекция по охране культурного наследия Липецкой... gosdirekcia.ru
- Википедия ru.wikipedia.org
- Популярные достопримечательности Липецкой области (Россия)... tonkosti.ru
- Липецкая область: достопримечательности | Культурный туризм culttourism.ru Липецкая область