

Деловой этикет в профессиональной этике.

Имидж

делового человека



Имидж делового человека

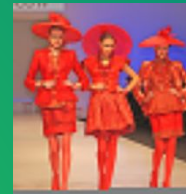
Сегодня имидж сообщает
окружающим
*о положении его обладателя в
обществе.*



У людей появились
неограниченные возможности
в сознательном выражении
себя,
своего **внутреннего мира**
и своих **жизненных позиций**
через то,
как они **выглядят,**
во что одеты,
какие **прически** носят.

Что такое имидж?

«мода создана для того, чтобы выйти из моды»



стиль – это то, что может оставаться неизменным десятилетиями!

Стиль – это выражение своего внутреннего “я”

«Моду следует принимать, иначе вы будете выглядеть смешными. Однако принимать новинки следует незаметно, маленькими порциями».

Коко Шанель

«Имидж

(от английского «image» - образ, представление) –

внешний образ, создаваемый субъектом с целью вызвать определенное впечатление, мнение, отношение окружающих»

Социологический

энциклопедический словарь



Имидж реализуется только в процессе общения человека с другим человеком, специальной группой, с самим собой, природой и предметным миром. Имидж выступает неотъемлемым атрибутом субъекта общения.

*Чем проповедь выслушивать,
мне лучше бы взглянуть.
И лучше проводить меня,
чем указать мне путь.
Глаза умнее слуха
поймут все без труда.
Слова порой запутаны,
Пример же никогда.*





ОДЕЖДА

СТИЛЬ

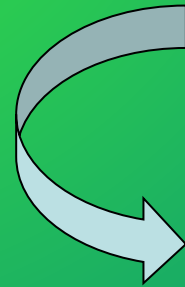
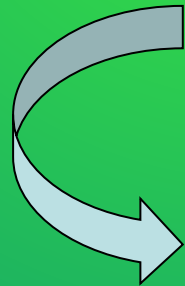
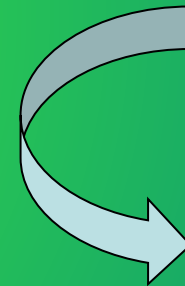
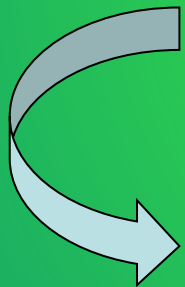
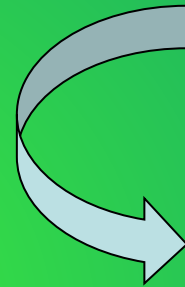
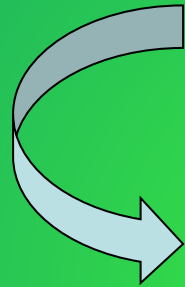
ИМИДЖ

ПОВЕДЕНИЕ

ПРИЧЕСКА

МАКИЯЖ

ОБУВЬ



Гардероб деловой женщины



Костюмы и юбки

Лучший вариант - **классический стильный деловой костюм**, который хорошо смотрится на протяжении нескольких лет. Он универсален.

Части классического костюма должны легко комбинироваться с пиджаками или юбками от других костюмов.

Костюм должен сидеть слегка **свободно**. Для более официального вида требуются небольшие плечики.

Аксессуары могут быть достаточно **разнообразными**.

Классические юбки:

прямые, расклешенные или плиссированные, с застежкой сзади или сбоку.

Их можно надевать с пиджаками от костюмов.

Вариант - **платье классического покроя** в комплекте с соответствующим пиджаком.



Обувь

Основной цвет:

черный, темно-синий, коричневый или темно-коричневый,
в зависимости от преобладающих цветов вашего гардероба.

Цвет должен быть *такого же оттенка* или *темнее*, чем остальная *ваша одежда*.

Натуральная кожа обеспечит комфорт и качество.

Избегайте белых, пастельных и модных цветов.

Наиболее верный вариант —
туфли-лодочки с небольшим каблуком

(один-полтора дюйма высотой;
2 дюйма для очень невысокой женщины).

Сандалии слишком несерьезны.

Чулки нейтральных цветов.



Сумочки и портфели

Для ношения документов, удобнее использовать **портфель**.

Если протокол предусматривает наличие портфеля, **никогда не меняйте его** на сумочку и никогда **не носите** и то и другое **одновременно**. Портфель должен быть сделан из натуральной или хорошей искусственной кожи.

основной цвет – темный:

бордовый, коричневый или черный.

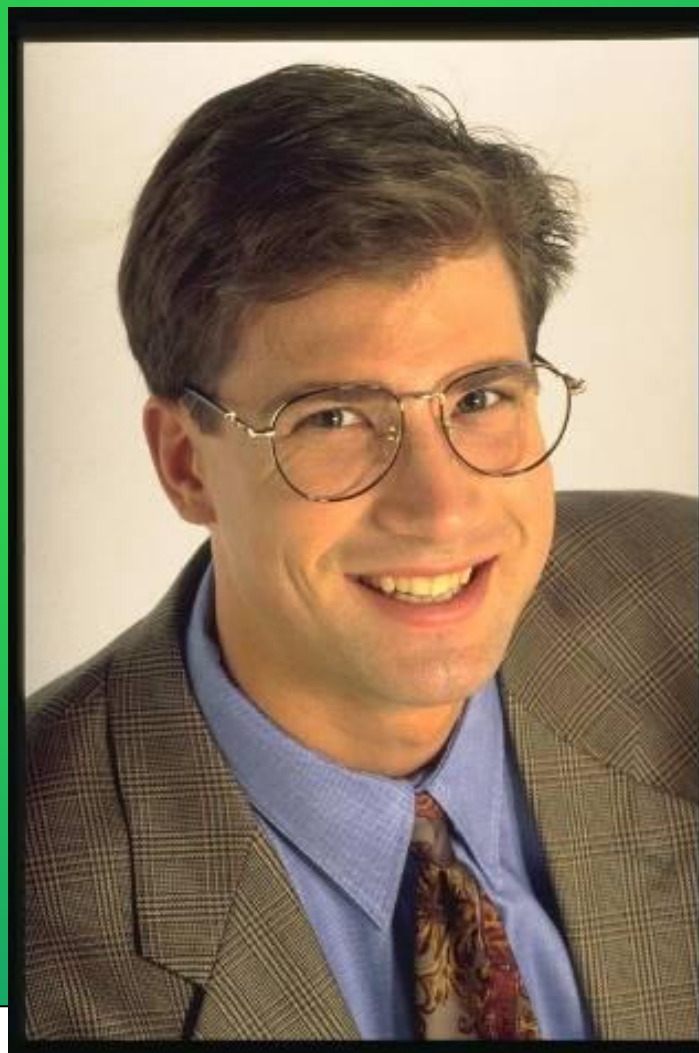
Сумочка

- * должна быть сшита также из кожи **темного основного цвета**, то есть коричневого, черного, бордового или темно-синего.
- * никогда **не должна казаться большой или переполненной**
- * должна **сочетаться по стилю** с остальными частями вашего костюма, особенно **с туфлями**.

Как сумочка, так и портфель **должны варьироваться** в зависимости от **роста и размера** человека.



Деловой гардероб мужчины



Пиджаки и костюмы.

Костюм классического покроя.

На пиджаке должны быть *две или три пуговицы*, ширина лацкана - 7,5 или 9 см.

Рисунок ткани может быть *разным* — гладким, «елочкой», с тонкими светлыми полосками с приглушенными клетками.

Предпочтительны *натуральные ткани*, шерсть или смесь полиэстера и шерсти.

Пиджак должен быть *застегнут на одну верхнюю пуговицу*



Рубашки

Рубашки должны быть светлее костюма и галстука.

Однотонные сорочки, белые или голубые, — консервативные варианты мужских рубашек.

*Вполне приемлема **тонкая красная или синяя полоска.***

Продавцы, работающие в менее консервативных сферах бизнеса, могут носить рубашки пастельных тонов, бледно-розовые, а также светлые однотонные с белым воротником и манжетами.



Рубашки с коротким рукавом, как правило, неприемлемы.

Галстуки



Галстуки позволяют деловым мужчинам следовать моде и **выразить свою индивидуальность.**

Обязательным условием является **высокое качество изделий**, причем лучше всего смотрятся **шелковые галстуки.**

На галстуках **нельзя слишком экономить.**

По сравнению с костюмом галстук является относительно недорогим способом передачи яркости и разнообразия.

Галстуков-бабочек лучше не надевать.

То же можно сказать и о **безвкусных или шутливых галстуках.**



Ботинки



Кожаные ботинки со шнурками черного или темного коричневого цвета.

Свободные легкие туфли во многих сферах бизнеса чаще всего рассматриваются как слишком несерьезные. Для менее консервативных отраслей они приемлемы в комбинации с джемпером и брюками.

В большинстве ситуаций *неприемлемым вариантом* будут *двухцветные туфли, белые ботинки,* а также *более светлая,* чем ваш костюм, обувь.

Носки должны закрывать икры ног.

Лучше носить *однотонные* носки, они должны быть *темного цвета.*



Рекомендации

Женщины:

* **Костюм-тройка**: пиджак, юбка и брюки из одного материала. Дополняя его **свитерами, джемперами и блузками**, можно каждый день выглядеть по-новому, в соответствии с разным дресс-кодом.

* **Косметика** - тональный крем, блеск для губ, тушь для ресниц и **легкая туалетная вода**.

* **Туфли** на среднем и низком каблуке (до пяти сантиметров) - идеальный офисный вариант.

* Темные мокасины или лодочки могут быть наилучшей "сменкой". **Очень высокая платформа, пробковая подошва и шлепанцы исключаются.**

* **Появиться в офисе в юбке без колготок считается недопустимым даже в самое жаркое время года.**

* **Аксессуары** - очень важная часть делового костюма.

Шейные платки и легкие шарфики хорошо дополняют костюм.

* **Украшения** должны быть маленькими и неброскими.

* Надевать на работу следует то, в чем чувствуешь себя **уверенно**. Если приходится постоянно что-то одергивать или поправлять в своем костюме, значит, одежда подобрана неправильно.

Короткие юбки, подплечники, декольтированные и облегающие блузки не соответствуют строгому деловому дресс-коду.

Рекомендации

Мужчины:

Костюмов должно быть как минимум 2 на сезон,
сорочек - не меньше 10.

Пиджак и жилет никогда не застегивают на нижнюю пуговицу.

Если на карманах есть лацканы,
они не должны быть заправлены вовнутрь.

В ансамбле не может сочетаться более двух рисунков.

Галстук можно дополнить платком в нагрудном кармане.
Они не должны быть одинаковыми, но платок должен соответствовать
цветовой гамме галстука.

При наличии галстука углы воротника сорочки закрыты пиджаком.
Зажим для галстука не должен быть виден, если трехпуговичный
пиджак застегнут.

Ремень должен совпадать с обувью по цвету, но может отличаться по
фактуре.

Петли на рукавах хорошего пиджака расстегиваются.
Манжеты сорочки должны выступать из-под рукава пиджака на 2-2,5 см.

К рубашке с коротким рукавом галстук никогда не надевается.

Спасибо за внимание!

