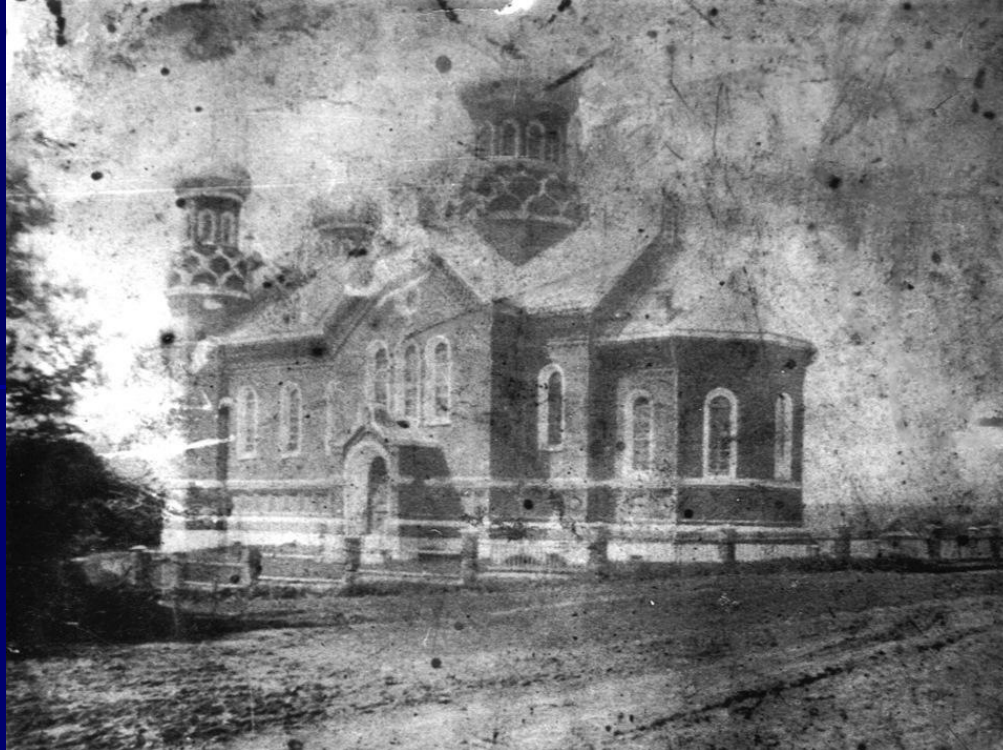


# Церковь и развалины храма в Симбилей

Учитель МАОУ  
«Стрельская ООШ»:  
М.В.Силаева



В селе **Симбилей** Дальне-Константиновского района располагается усадебный комплекс. Его история связана с различными государственными деятелями XVIII века, начиная с графов **Давыдовых**.

# История усадьбы в Симбилее

Село Симбилей ещё в 1791 г. приобрёл граф **Владимир Григорьевич Орлов**, один из крупнейших землевладельцев того времени. В 1803 г. его дочь, Наталья Владимировна, выходит замуж за **Петра Львовича Давыдова**, кавалергарда и участника войны 1812 г, и усадьба переходит в её владения как приданое. В 1818 г. Наталья Владимировна серьёзно заболевает и её супруг подаёт в оставку, чтоб отвезти её на лечение. Она скончалась в 1819 и вотчина перешла по праву её семье: Петру Львовичу и детям: Екатерине, Александре, Владимиру и Елизавете. Владимир Петрович родился в 1809 г.. Воспитанием единственного сына Натальи Владимировны и Петра Львовича занялся дедушка - **Владимир Григорьевич Орлов**. Помимо переписок, когда Владимир уезжал в путешествия или на учебу, и общения с внуком, Владимир Григорьевич преподавал и некоторые дисциплины.

Дедушка заботился о внуке, отдавая ему всё своё время, и Владимир отвечал ему взаимностью- он искренне любил деда, прилежно учился, был очень воспитанным ребёнком. Детство Владимира прошло в Италии, а в юношеском возрасте он переехал в Англию, а после- в Париж. В конце концов вернулся на родину, в Россию. Много времени он провёл путешествуя по Италии и Востоку. Снова вернувшись в Россию, Владимира зачислили на службу в Министерство Внутренних Дел. В период с 1848 по 1852 гг. работал судьей в Петербурге. В 1856 г. Владимиру Петровичу получил титул графа мнением Государственного совета и ему было присвоено имя **Орлова-Давыдова**. Владимир Владимирович положил начало новой династии Орловых-Давыдовых. Он стал основным владельцем усадьбы своих родителей.

В 1862 г. Владимира Петровича Орлова-Давыдова избрали губернским петербургским предводителем дворянства. Он много сделал для своих крестьян: начал строить храмы, школы, больничные учреждения. Для развития культуры, граф Орлов-Давыдов вносил пожертвования в фонды библиотек и музеев. Владимир Петрович умер в возрасте 73-х лет в Петербурге.

У графа Давыдова-Орлова было три наследника: сыновья Владимир, Анатолий и Сергей. Последний вплоть до 1905 г. был владельцем отцовской усадьбы. После этого, в 1906 г. усадьба была унаследована племянником, графом Алексеем Анатольевичем.



В послереволюционное время, в 1918-1919 гг. имение было конфисковано у законного владельца и на его территории была создана Симбилейская опытная селекционная станция.

# Спасо-Преображенская церковь в Симбилее

Как ни странно, но самым интересным зданием усадьбы является Спасо-Преображенская церковь, а не какие-либо усадебные постройки.

Церковь спроектировал архитектор Павел Гесс. Церковь поражает огромными арками, коваными решетками на окнах и коваными дверями. Она тоже находится в нерабочем состоянии и сейчас стоит без купола. Церковь была расписана итальянскими мастерами по заказу Владимира Петровича, а дубовый иконостас резной работы изготавливали специально в Лондоне. От него остались только отдельные фрагменты, для сохранения хотя бы их, части иконостаса хранятся в краеведческом музее Дальнеконстантиновского района.









Хочу добавить от себя в этой церкви есть знаменитая лестница в небеса. Лестница очень крутая, с маленькими ступеньками и с нее легко упасть. Эта лестница ведет на крышу где раньше до пожара находился третий этаж.



Я всем советую съездить на экскурсию в Симбилеи там интересно.

# Спасибо за просмотр!!!



BYE

