

Инклюзивное образование как новое стратегическое
направление современного образования
в соответствии с требованиями ФГОС



Инклюзивное образование - обеспечение равного доступа к образованию для всех обучающихся с учетом разнообразия особых образовательных потребностей и индивидуальных возможностей.

(Статья 2)





Фаттахов Энгель Навапович
(министр образования и науки
Республики Татарстан)

*Инклюзивное образование в эпоху
информационного общества — это,
действительно, реальный путь в будущее, где
смогут учиться все, всегда, всю жизнь, для себя и
для общества, создавать на основе знаний новое
качество жизни людей планеты.*

48-я сессия Международной конференции ЮНЕСКО по образованию «Инклюзивное образование: путь в будущее» признала инклюзию приоритетным направлением развития образования.

Инклюзия - позитивная реакция на разнообразие всех без исключения учащихся, предполагающая создание условий для всех детей, независимо от их особенностей, чтобы учиться вместе, а также учиться жить вместе, что является основой для развития инклюзивного общества.



Развитие системы инклюзивного образования – долгосрочная стратегия



Личность как субъект инклюзивного образования

воспитание

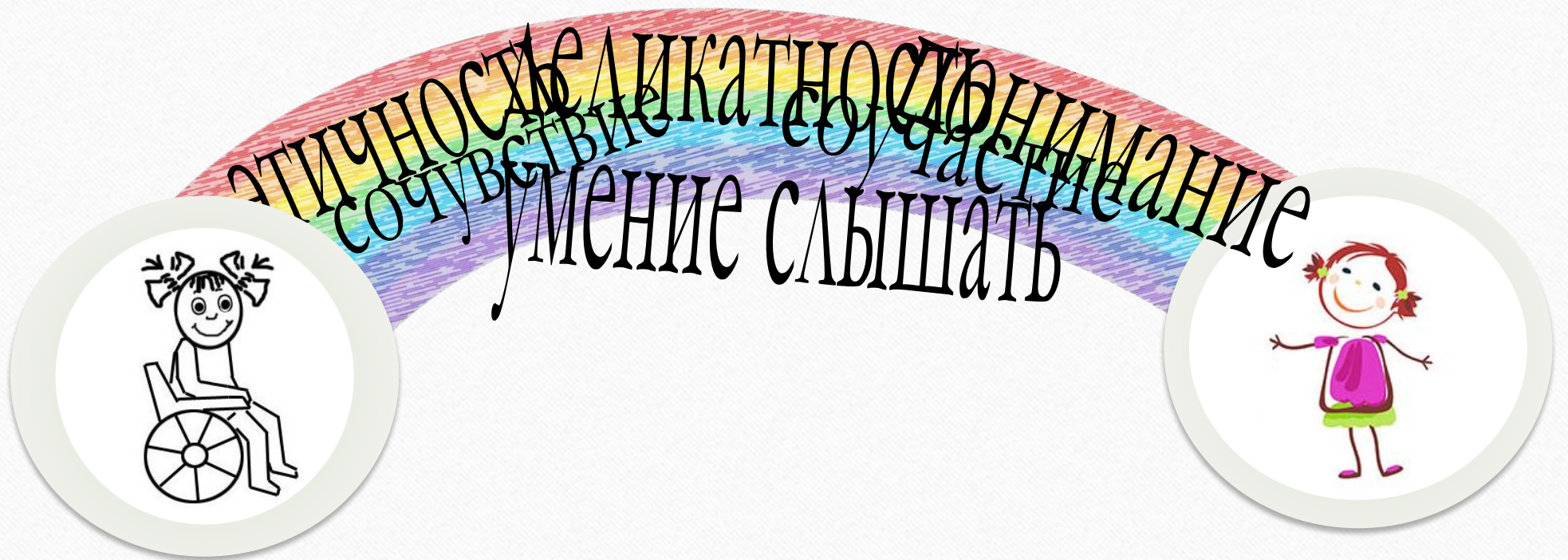
образование

деятельность

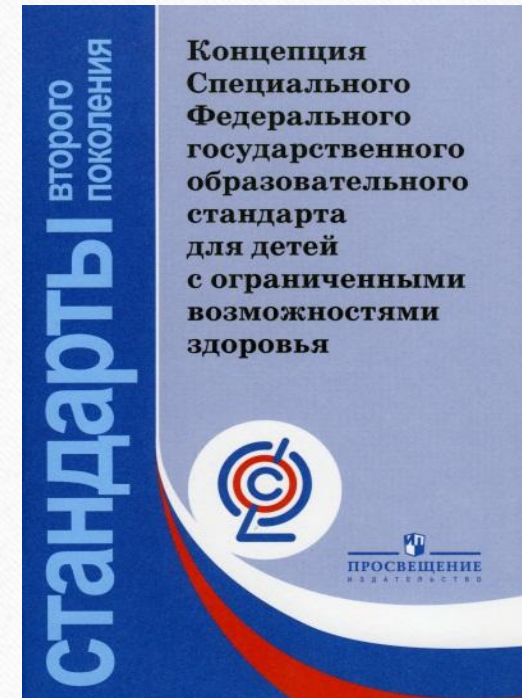


СОЦИАЛИЗАЦИЯ

Толерантность как условие инклюзивного образования



ФГОС обучающихся с ОВЗ будет вводиться постепенно: в 2016/2017 учебном году введение ФГОС касался пока только первых классов, в 2017/2018 учебном году действие ФГОС распространяется на вторые классы, и в 2018/2019 – на третьи. Таким образом, в 2019/2020 учебном году вся линейка начальной школы должна быть в зоне действия нового ФГОС.



Цель инклюзивного образования заключается в достижении всеми детьми определённого общественного статуса и утверждении своей социальной значимости.



Основные подходы в обучении детей с особыми образовательными потребностями

- ✓ **дифференцированное обучение** детей с нарушениями речи, слуха, зрения, опорно-двигательного аппарата, интеллекта, с задержкой психического развития в специальных (коррекционных) учреждениях I–VIII видов;
- ✓ **интегрированное обучение** детей в специальных классах (группах) в общеобразовательных учреждениях;
- ✓ **инклюзивное обучение**, когда дети с особыми образовательными потребностями обучаются в классе вместе с обычными детьми.



Образовательная и социальная интеграция

Социальная интеграция

- ✓ конечная цель специального инклюзивного обучения;
- ✓ направлена на включение ребёнка с ОВЗ в жизнь общества.

Образовательная интеграция

- ✓ является частью социальной интеграции;
- ✓ рассматривается как процесс воспитания и обучения детей с ОВЗ совместно с нормально развивающимися

Инклюзивные образовательные учреждения создают идеальные условия для того, чтобы члены сообщества не только лучше понимали вопросы обучения, воспитания, социализации и интеграции детей с особыми образовательными потребностями, но и приобщались к новой системе ценностей и взглядов для лучшего взаимодействия с окружающими, независимо от того, отличаются они или похожи.



Адаптивная образовательная программа

Вариант адаптированной основной общеобразовательной программы начального общего образования для обучающегося с ОВЗ определяется на основе рекомендаций психолого-медико-педагогической комиссии, которые сформулированы по результатам обследования, а в случае наличия инвалидности вариант подбирается с учётом индивидуальной программы реабилитации и мнения родителей или законных представителей. В дальнейшем, если того захотят родители, возможны переходы с одного варианта на другой.



Примерные адаптивные основные общеобразовательные программы

для глухих
детей

для слепых
детей

для
слабовидящих
детей

для детей
с тяжёлыми
нарушениями
речи

для детей
с умственной
отсталостью

для слабослышащих
и позднооглохших
детей

для детей
с нарушением
опорно-двигательного
аппарата

для детей
с задержкой
психического
развития

для детей
с расстройствами
аутистического
спектра

Примерные адаптивные программы для детей с расстройствами аутистического спектра

1

для детей, которые достигают к моменту поступления в школу уровня развития, близкого возрастной норме, и имеют положительный опыт общения со сверстниками

2

для детей, которые не достигают к моменту поступления в школу уровня знаний и умений, близкого к нормативному, но одновременно не имеют дополнительных ограничений здоровья, препятствующих получению образования на общих условиях

3

для детей-аутистов с лёгкой умственной отсталостью

4

для детей, которые кроме аутизма и умственной отсталости имеют дополнительные тяжёлые множественные нарушения развития

Реализация адаптивной общеобразовательной программы



Реализация адаптивной общеобразовательной программы

Изучение учебных предметов

- ✓ в рамках разных программ предметы могут варьироваться;
- ✓ определённые предметы могут изучаться не в полном объёме;
- ✓ появляются дополнительные предметы: логопедия, психологические занятия, уроки по социальной ориентации и др.

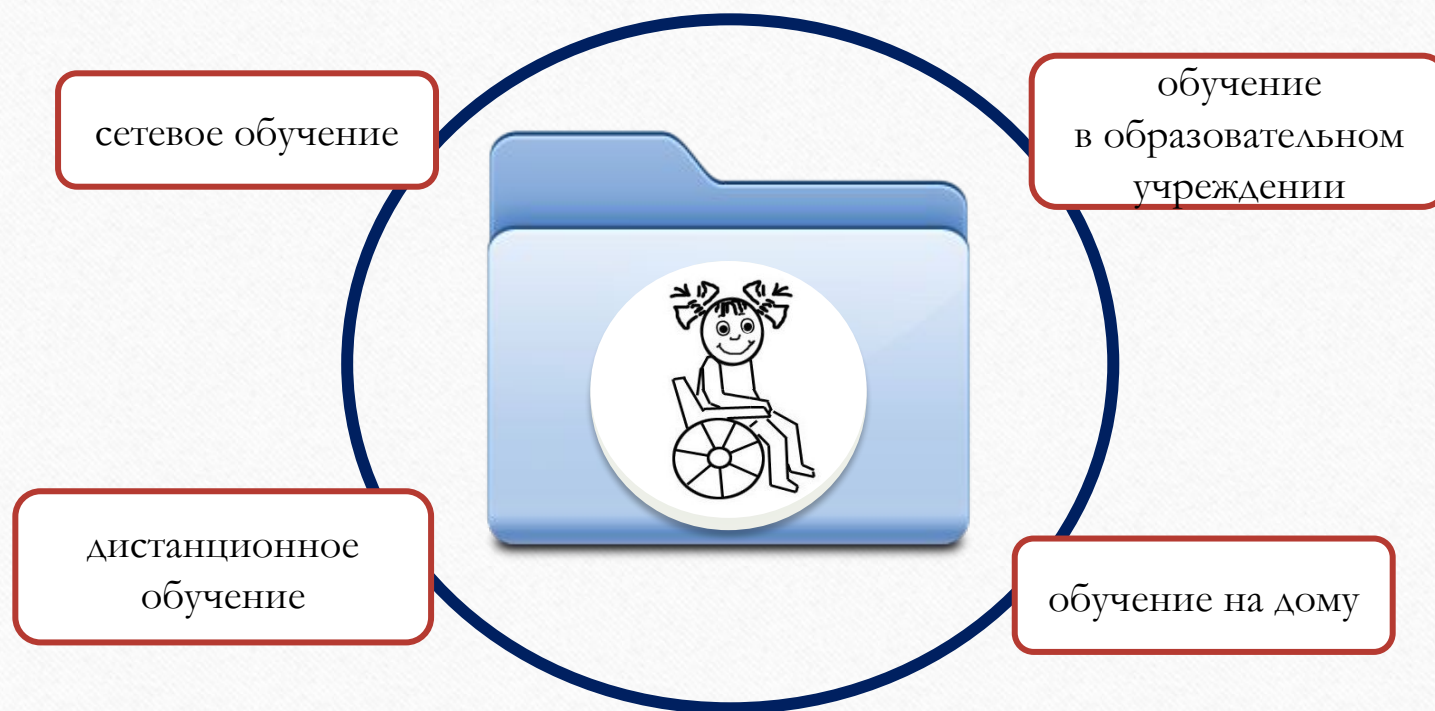
Время освоения программы

- ✓ обучение на I ступени может варьироваться от 4 до 6 лет;
- ✓ обучение на II ступени может быть продлено на год, а для детей с умственной отсталостью составлять от 9 до 13 лет;
- ✓ особые условия прохождения ГИА.

Педагогическое сопровождение

- ✓ количество детей с ОВЗ строго регламентируется;
- ✓ используется технология разноуровневого обучения, что позволяет дифференцировать учебный материал, варьировать темп, формы и методы его изложения, применять гибкую систему оценки знаний;
- ✓ включаются задачи на развитие мыслительных операций и творческих способностей

Виды обучения при реализации адаптивной общеобразовательной программы



Специальное оборудование для учащихся с ограниченными возможностями здоровья – необходимая составляющая инклюзивного образования, открывающая учащимся путь к обучению вместе со своими сверстниками.



Специальная среда для учащихся с ОВЗ

ПАНДУС



- ✓ пандус должен быть достаточно пологим (10-12 см), чтобы учащийся на коляске мог самостоятельно подниматься и спускаться по нему;
- ✓ ширина пандуса должна быть не менее 90 см;
- ✓ необходимыми атрибутами пандуса являются ограждающий бортик (высота – не менее 5-8 см) и поручни (высота – 50-90 см), длина которых должна превышать длину пандуса на 30 см с каждой стороны;
- ✓ двери должны открываться в противоположную сторону от пандуса, иначе учащийся на коляске может скатиться вниз.

Специальная среда для учащихся с ОВЗ

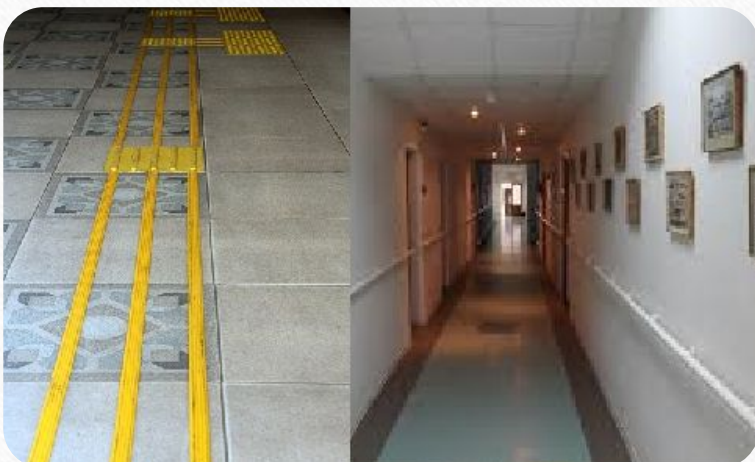
ВХОД и ЛЕСТНИЦЫ



- ✓ Вход в образовательное учреждение рекомендуется оборудовать звонком для предупреждения охраны;
- ✓ Для обучающихся с нарушением зрения крайние ступени лестницы при входе в образовательное учреждение необходимо покрасить в контрастные цвета;
- ✓ лестницы в обязательном порядке должны быть оборудованы перилами;
- ✓ двери необходимо сделать яркой контрастной окраски, на стеклянных дверях яркой краской должны быть помечены открывающиеся части.

Специальная среда для учащихся с ОВЗ

КОРИДОРЫ и ЛЕСТНИЦЫ



- ✓ коридоры по всему периметру образовательного учреждения необходимо оснастить поручнями;
- ✓ ширина дверных проёмов должна быть не менее 80-85 см, иначе учащийся на инвалидной коляске через неё не пройдёт;
- ✓ в здании должен быть предусмотрен хотя бы один лифт, а также подъёмники на лестницах;
- ✓ разнообразное рельефное покрытие полов: при смене направления меняется и рельеф пола;
- ✓ крайние ступени внутри учреждения, как и при входе, нужно покрасить в яркие контрастные цвета и оборудовать перилами.
- ✓ названия аудиторий должны быть написаны на табличках крупным шрифтом контрастных цветов и дублированы шрифтом Брайля.

Специальная среда для учащихся с ОВЗ

СТОЛОВАЯ и БУФЕТ



- ✓ в столовой для детей с ОВЗ следует предусмотреть непроходную зону;
- ✓ ширину прохода между столами для свободного передвижения на инвалидной коляске рекомендуется увеличить до 1,1 м;
- ✓ желательно, чтобы обеденные столы находились в непосредственной близости от буфетной стойки;
- ✓ нежелательно учащихся с ОВЗ отделять от остальных.

Специальная среда для учащихся с ОВЗ

ТУАЛЕТНАЯ КАБИНКА



- ✓ ширина двери не менее 90 см;
- ✓ с одной из сторон унитаза должна быть предусмотрена свободная площадь для размещения кресла-коляски и обеспечения возможности пересадки из кресла на унитаз;
- ✓ кабина должна быть оборудована поручнями, штангами, подвесными трапециями и т.д.
- ✓ все элементы должны быть прочно закреплены;
- ✓ на высоте 80 см от пола должны быть расположены раковина, нижний край зеркала и электрического прибора для сушки рук, полотенце и туалетная бумага.

Специальная среда для учащихся с ОВЗ

БИБЛИОТЕКА



- ✓ в читальном зале часть кафедры выдачи книг необходимо понизить до уровня 70 см;
- ✓ несколько столов также нужно сделать на высоте 70 см;
- ✓ книги, находящиеся в открытом доступе, и картотеку рекомендуется располагать в пределах зоны досягаемости (вытянутой руки) человека на коляске, то есть не выше 1,2 м при ширине прохода у стеллажей или у картотеки не менее 1,1м.

Специальная среда для учащихся с ОВЗ

УЧЕБНОЕ МЕСТО



Учебное место обучающихся с нарушением опорно-двигательного аппарата:

- ✓ минимальный размер зоны учебного места для учащегося на коляске – 1,5x1,5 м;
- ✓ следует предусмотреть дополнительное пространство для хранения инвалидной коляски (если учащийся пересаживается с неё на стул), костылей, тростей и т.д.;
- ✓ ширина прохода между рядами столов должна быть не менее 90 см;
- ✓ свободный проход около доски;
- ✓ если в аудитории доска или какое-либо оборудование находится на возвышении, это возвышение необходимо оборудовать съездом.

Специальная среда для учащихся с ОВЗ

УЧЕБНОЕ МЕСТО



Учебное место обучающихся с нарушением зрения:

- ✓ учебное место должно быть одноместным, выделенным из общей площади помещения рельефной фактурой или ковровым покрытием поверхности пола;
- ✓ уделить внимание освещению рабочего места, за которым сидит обучающийся с плохим зрением и помнить, что написанное на доске нужно озвучивать для того, чтобы он смог получить информацию;
- ✓ учебное место должно находиться в первых рядах от преподавательского стола и рядом с окном;
- ✓ при лекционной форма занятий, учащемуся с плохим зрением или незрячему следует разрешить пользоваться диктофоном;
- ✓ использовать рельефные пособия.

Специальная среда для учащихся с ОВЗ

УЧЕБНОЕ МЕСТО



Учебное место обучающихся с нарушением слуха:

- ✓ оборудовать учебные места электроакустическими приборами и индивидуальными наушниками;
- ✓ установить сигнальные лампочки, оповещающие о начале и конце уроков.

Специальная среда для учащихся с ОВЗ

ТЕРРИТОРИЯ



- ✓ ровное, нескользкое асфальтированное покрытие пешеходных дорожек;
- ✓ имеющиеся на пути небольшие перепады уровней должны быть сглажены;
- ✓ Рёбра решеток на пешеходных дорожках должны располагаться перпендикулярно направлению движения и на расстоянии друг от друга не более 1,3 см;
- ✓ в нескольких местах с бордюрного камня тротуара должен быть устроен съезд шириной не менее 90 см;
- ✓ оптимальными для маркировки считаются ярко-желтый, ярко-оранжевый и ярко-красный цвета.

Важнейшим условием развития инклюзивного образования выступает наличие высокопрофессиональных кадров, обладающих компетентностью в области инклюзивной педагогической деятельности. В этой связи повышаются требования к устоявшейся системе профессиональных компетенций педагогов.



Педагог инклюзивного образования



предметно-ориентированные
компетенции



социально-личностные
компетенции



психолого-педагогические
компетенции



качественное обучение и воспитание

полноценное развитие детей с

1) разнообразными образовательными
потребностями и возможностями:

- одарёнными (со способностями в конкретной области);
- высокоразвитыми интеллектуальными способностями;

2) принадлежностью к разным культурам и религиям;

3) особенностями психофизического развития.

Компетенций в сфере инклюзивной педагогической деятельности



I. Должен быть приверженцем идей гуманистической психологии и педагогики; уметь реализовывать следующие требования лично ориентированного подхода в образовании:

- ✓ осуществлять постоянный мониторинг образовательного процесса и диагностику сформированности способностей, качеств личности учащихся;
- ✓ шире опираться на социокультурный опыт учащихся, выявлять и задействовать сильные стороны личности школьника;
- ✓ использовать индивидуальные формы учебной и воспитательной работы с учащимися в сочетании с коллективными, а также с наставничеством и взаимной поддержкой и помощью.

Компетенций в сфере инклюзивной педагогической деятельности



II. Понимание педагогом своей роли в образовательном процессе, способствующей межкультурному взаимопониманию, демократической культуре, уважению прав и свобод другого, принятию многообразия видения проблем:

- ✓ включение в содержание обучения и учебной деятельности общечеловеческих гуманистических и демократических ценностей, социально-культурного контента и диалога;
- ✓ широкое использование методов и приемов «обучения действием» – активных форм и методов, которые предполагают создание в образовательном процессе проблемных коммуникативных ситуаций, моделирующих проблемы в социуме и будущей профессии, и вовлечение учащихся в их разрешение;
- ✓ опора на коллективную стратегию преподавания и обучения, которая включает в себя обучение в сотрудничестве, методики работы по парам, в команде.

Компетенций в сфере инклюзивной педагогической деятельности



III. Уметь разрабатывать и использовать по каждому учебному предмету разной степени сложности учебно-социальные задания (задачи, ситуации), разрешение которых предполагает, в том числе, групповые методы работы, коллективную рефлексию.

Требованиям к заданиям:

- ✓ прикладной характер;
- ✓ межпредметный характер;
- ✓ интересное и актуальное содержание, востребованное в жизни и в будущей профессии.

Базовые личностные характеристики педагога инклюзивного образования



достаточно гибок и толерантен



уважает индивидуальные различия



умеет слушать и применять рекомендации
членов коллектива



согласен работать в одной команде с другими
педагогами



интересны трудности и готов к их решению

Инклюзивное образование – прогрессивный способ обучения, имеющий большие перспективы в современном обществе, и это дает надежду, что каждый ребенок с ограниченными возможностями здоровья сможет реализовать право на получение качественного образования, адаптированного к его возможностям и потребностям, найти свое место в жизни и реализовать свой жизненный потенциал.



Принципы инклюзивного образования



- ✓ ценность человека не зависит от его способностей и достижений;
- ✓ каждый человек способен чувствовать и думать;
- ✓ каждый человек имеет право на общение и на то, чтобы быть услышанным;
- ✓ разнообразие усиливает все стороны жизни человека;
- ✓ подлинное образование может осуществляться только в контексте реальных взаимоотношений;
- ✓ все люди нуждаются в поддержке и дружбе ровесников;
- ✓ для всех обучающихся достижение прогресса скорее может быть в том, что они могут делать, чем в том, что не могут;
- ✓ все люди нуждаются друг в друге.

Процесс функционирования и совершенствования системы инклюзивного образования должен осуществляться в качестве одного из приоритетных направлений государственной социальной политики на основе усиления межотраслевого взаимодействия (медицинской сферы, реабилитационных и психологических служб, сферы труда, учреждений образования), взаимосвязей социума, школы, учащихся и их родителей.

