

Презентация
Памятники архитектуры г.
Ельца 17 века.

Выполнила ученица 7 Г
класса
Лицея № 5 г. Ельца
Макеева Эллина.

Цели и задачи проекта:

- приобщение к духовно-нравственной культуре;
- развитие интереса к истории православия в Ельце;
- формирование представления о православных святынях Ельца.

Методы исследования:

- изучение литературы по теме исследования: книги, журналы,
- Интернет-ресурсы;
- оформление проекта в виде презентации;
- формирование выводов о важности своей работы.

Проблемный вопрос:

Есть ли в городе Ельце православные святыни?

- Гипотеза:
- я считаю, что знать историю православных храмов родного города необходимо каждому жителю Ельца для понимания истории и культуры России.

ВВЕДЕНИЕ

Архитектурные памятники - это объекты строительного искусства и зодчества, которые являются материальным свидетельством конкретной исторической эпохи, ее идеологии, архитектурного строительства культуры и социально-экономических отношений в обществе. Архитектурные памятники могут быть как отдельно стоящие здания, так и групповые сооружения (ансамбли, комплексы, города).

Введение

Как один из древнейших городов России, Елец включен в список 115 городов Российской Федерации, имеющих интересные памятники истории и архитектуры. Под охраной государства находится 20 памятников республиканского и местного назначения и еще 40 стоят на особом учете.

ВВЕДЕНИЕ

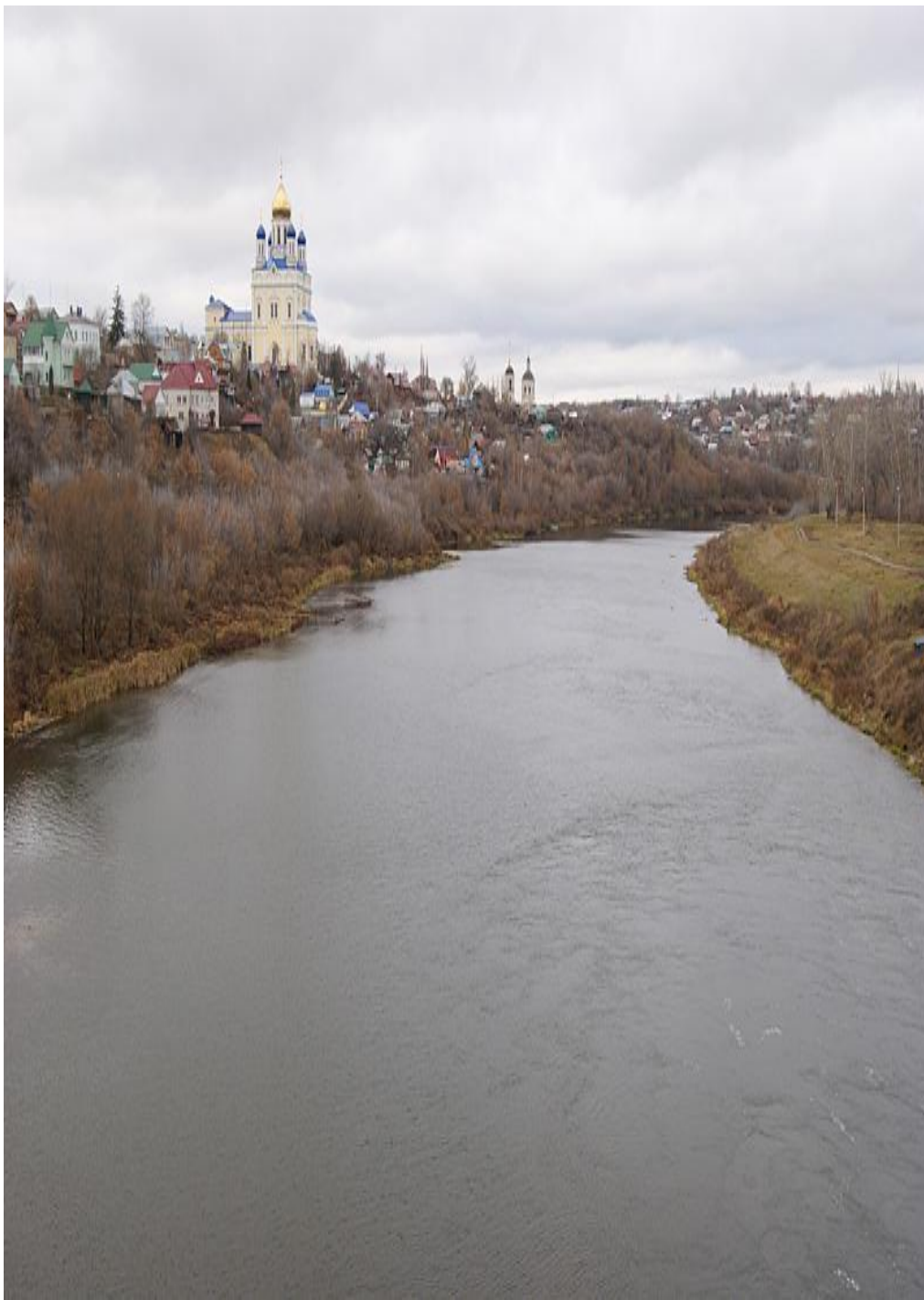
Историческая часть Ельца - это своеобразный заповедник.

Елецкая архитектура самобытна и неповторима, так как все разнообразие архитектурных стилей живет здесь в согласии и соразмерности. Здесь присутствуют формы архитектуры от средневековой Руси до классических усадебных комплексов, здания в стиле модерн и советского конструктивизма 20-х гг. XX века. Мастера, строившие в разные годы и в разных архитектурных стилях не вступали в противоречия с уже существующей застройкой, но в последние годы эта соразмерность была нарушена строительством многоэтажных зданий.

ИСТОРИЯ Г. ЕЛЬЦА

В первой четверти XVII века на юге России было проведено административное деление, здесь образовано семь уездов. Елец стал уездным городом. После строительства Белгородской пограничной черты началось заселение елецких земель. Город перестал быть пограничной крепостью, его население стало быстро расти. Во второй половине XVII века завершается освоение и заселение края. Неожитые, истерзанные постоянными набегами татар земли превращаются в густонаселенный район.

Быстрому развитию города способствовали не только богатые черноземные земли, обилие лесов, но и выгодное географическое положение на перепутье дорог. Елец постепенно становится центром торговли с Доном и Югом страны. Дорога из Москвы на Валуйки и Оскол, почтовый тракт из Тулы в Воронеж, большак из Орла через Ливны на Тамбов, дорожная связь через Лебедянь, Данков, Пронск с Рязанью содействовали росту Ельца как торгового города, перевалочного пункта.



С середины XVII в. Елец развивается как город ремесленников и торговцев. Особую славу ему принесло мастерство елецких кружевниц. В XVIII веке в городе развиваются кожевенное и кузнечное производства.

АРХИТЕКТУРНЫЕ ПАМЯТНИКИ Г. ЕЛЬЦА

Архитектура этого периода в Ельце была поистине народной, основанной исключительно на строительных традициях. Бездарны поиски в архивах проектов, по которым в это время строили храмы: их создал многовековой опыт безымянных русских мастеров, их сметка, опыт, жизненные и профессиональные наблюдения. Это и позволяло им, несмотря на строительство однотипных храмов, украшать их разными по рисунку деталями, что придавало каждому из них неповторимую индивидуальность.



Казанская церковь в селе Талица

Истоки каменного зодчества Ельца восходят к древнейшему памятнику на территории елецких земель - Казанская церковь в с. Талица. Хотя памятник и находится в непосредственном отдалении от Ельца, есть между ним и памятниками архитектуры города непосредственная связь. В каменной летописи города Казанская церковь в с. Талица занимает особое, почетное место одного из древнейших каменных сооружений, возведенных народными мастерами.



История храм

Село Талица - бывший Талицкий острожек - основан в 15 верстах восточнее Ельца в первой половине XVII века. Это была одна из елецких сторож, охранявших юго-восточные рубежи Руси. До середины XVIII столетия на месте каменного храма находилась деревянная «церковь Казанская Пресвятыя Богородицы». Храм выстроен каменным и освящен, согласно надписи на подпрестольном камне, в 1768 году.

Возникновению этого памятника предшествовали события начала XVII века, когда в исторической округе города Ельца, восстановленного в 1591-1593 гг., возникали новые поселения - городки и сторожи, выполнявшие караульную и сторожевую службу на южных рубежах крепнущего Русского государства. В это время возникают город Лебедянь, известный с 1613 года, и Талицкий острожек, известный с 30-х годов XVII века. Около острога позднее выросло селение, которое считалось городом и называлось Талецк.

Храм размещается в центре бывшего острога на высоком левом берегу реки Быстрая Сосна.

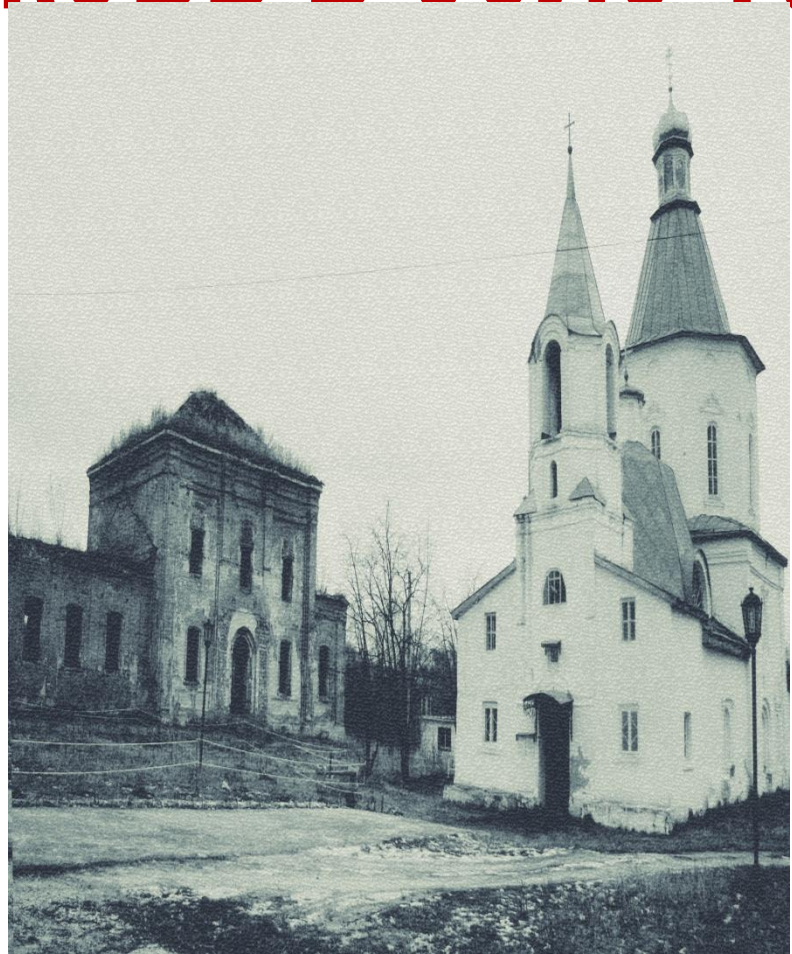
Казанская церковь в селе Тали

- Исследователи архитектуры Гунькин Г.И. и Рудаков Л.Е., предполагая, что церковь, построенная в первой половине XVII века, ссылаются на подаренное в 1637 году «новой талицкой церкви Пречистые Богородицы Казанские» Евангелие, хранившееся в ней в XIX веке. Высказываются и предположения о том, что белокаменная церковь существовала до 1637 года, но к этому году была разрушена и восстановлена в новом материале – кирпиче .



Казанская церковь в селе Талицы

Церковь в Талицах - одна из самых интересных архитектурных загадок Липецкого края. Архаичные формы памятника и использование каменных блоков в основании и кладке стен вводили в заблуждение многих исследователей архитектуры, относивших время закладки храма к началу XVII века и даже к домонгольскому периоду.

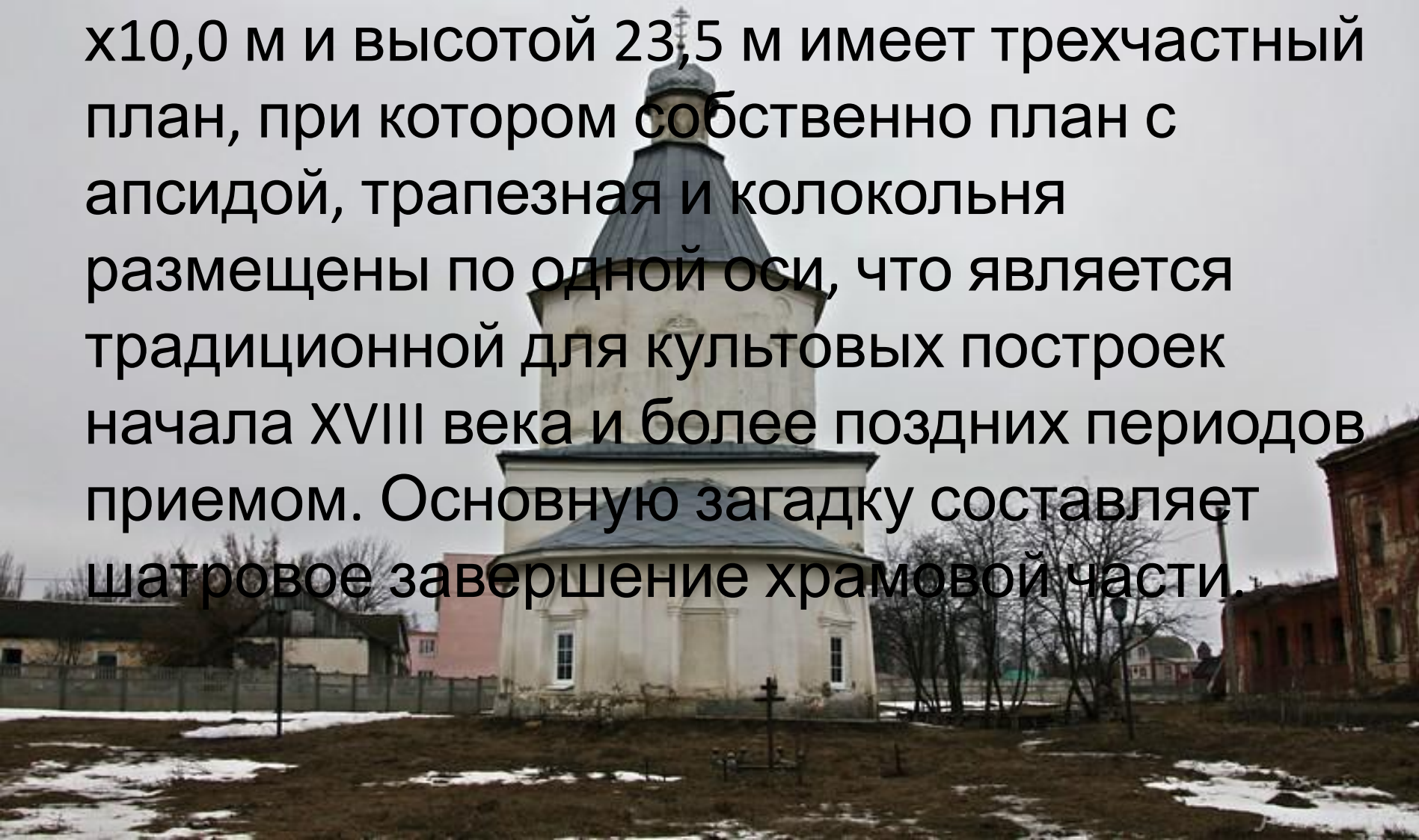


Казанская церковь в селе Тали



Архитектура храм

Церковь небольшая по размеру в плане 27,5 x10,0 м и высотой 23,5 м имеет трехчастный план, при котором собственно план с апсидой, трапезная и колокольня размещены по одной оси, что является традиционной для культовых построек начала XVIII века и более поздних периодов приемом. Основную загадку составляет шатровое завершение храмовой части.



Наибольший интерес представляет объем храма. Объемная композиция его характерна для храмов XVII века. Складывается она из кубического четверика, нижняя часть которого - из грубо околотога известняка и верхняя часть из кирпича. На мощные полутораметровой толщины стены четверика опирается восьмерик из того же кирпича, и завершает всю композицию пятиметровый шатер с небольшой главкой. С востока к храмовой части примыкает обширный полукруг алтаря, сложенный из камня с кирпичными напичниками

Казанская церковь в селе Тали



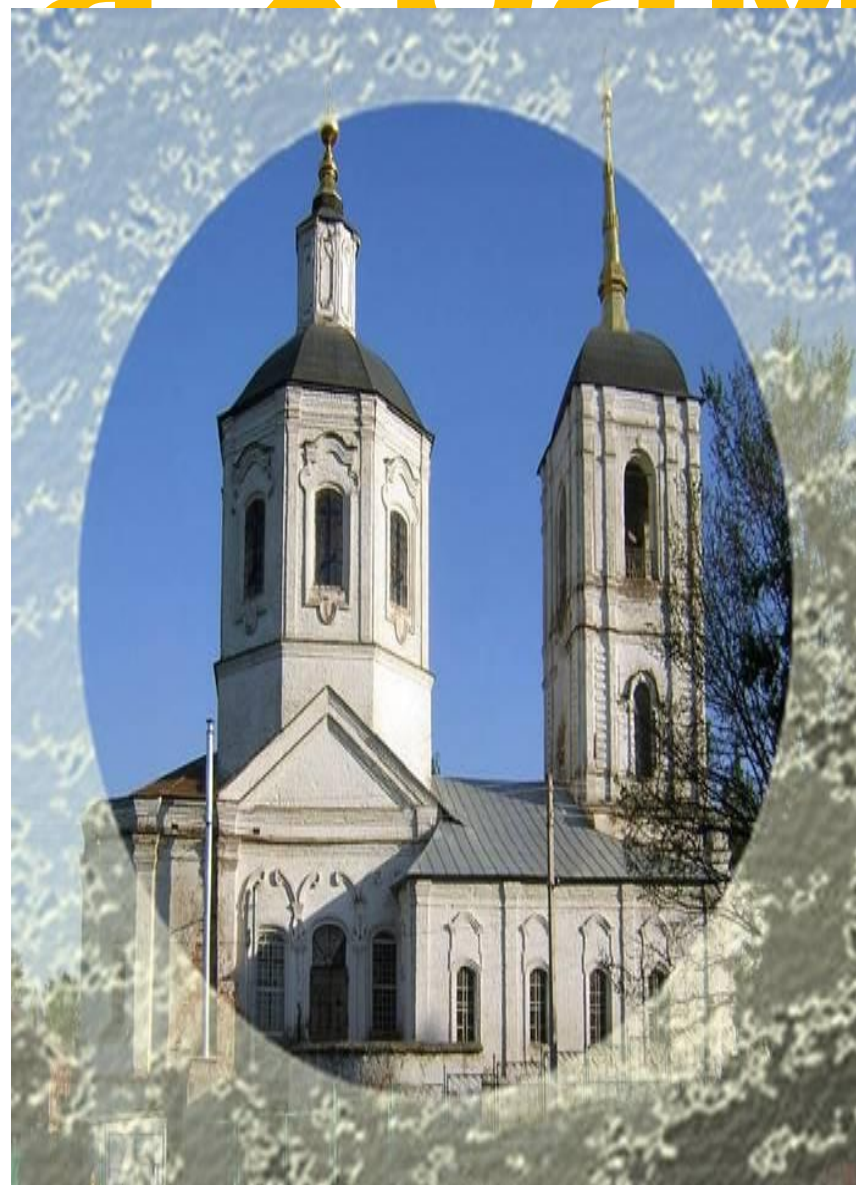
Храм Введения во храм Пресвятой Богородицы

Введенская церковь в Ельце не только самая древняя из сохранившихся каменных построек, но и самая благодатная по духовному воздействию, а потому и самая

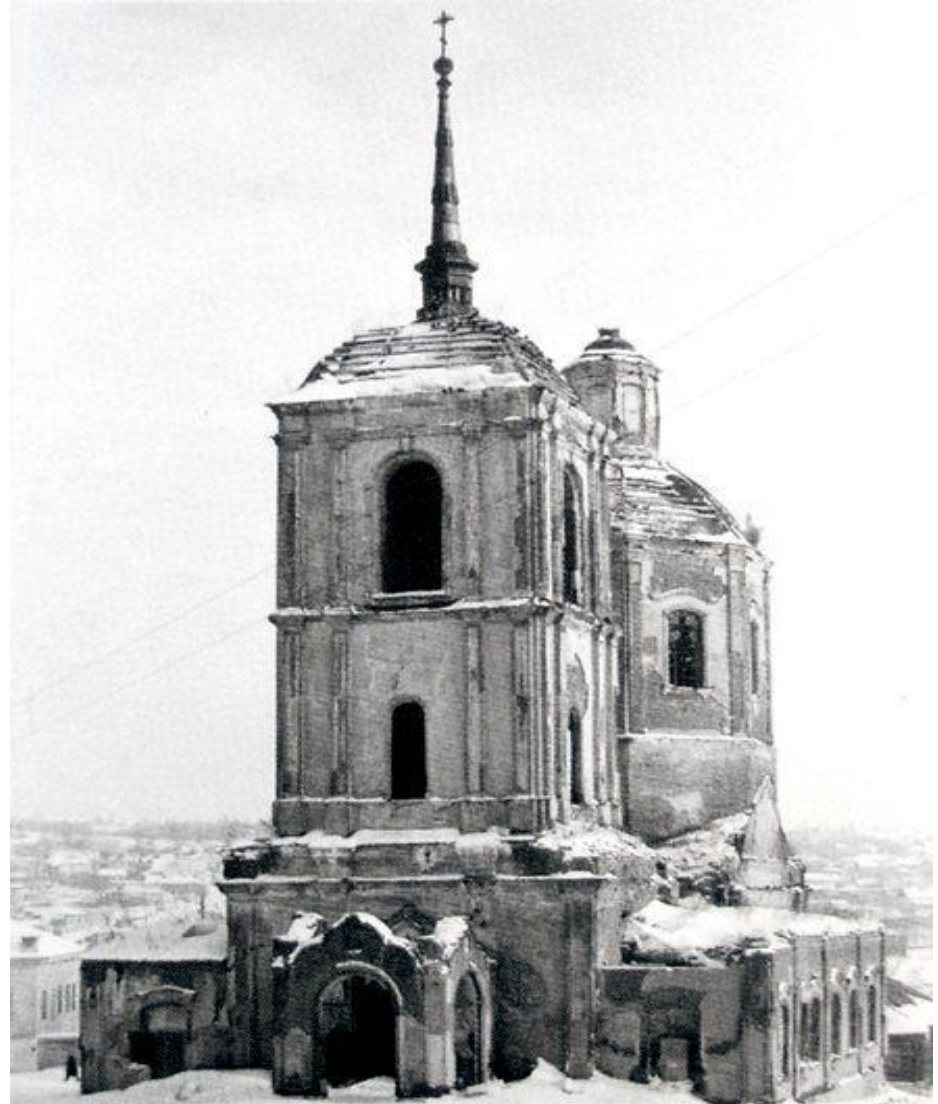


История храмов

Впервые деревянная церковь Введения во храм Пресвятой Богородицы упоминается в «Елецкой явочной книге 1615-1616 гг.» Размеры храма были невелики - 8 сажень длины и 3 ширины (16,5 х 6 м). Введенский храм в это время стоял на склоне ниже крепости и был приходским для Александровской казачьей слободы. При этом находилось и



Храм Введения во храм Пресвятой Богородицы



Храм Введения во храм Пресвятой Богородицы



Храм Введения во храм Пресвятой Богородицы



Храм Введения во храм Пресвятой Богородицы



Церковь Покрова Пресвятой Богородицы

Первая деревянная Покровская церковь построена в Ельце в конце XVI – начала XVII вв.

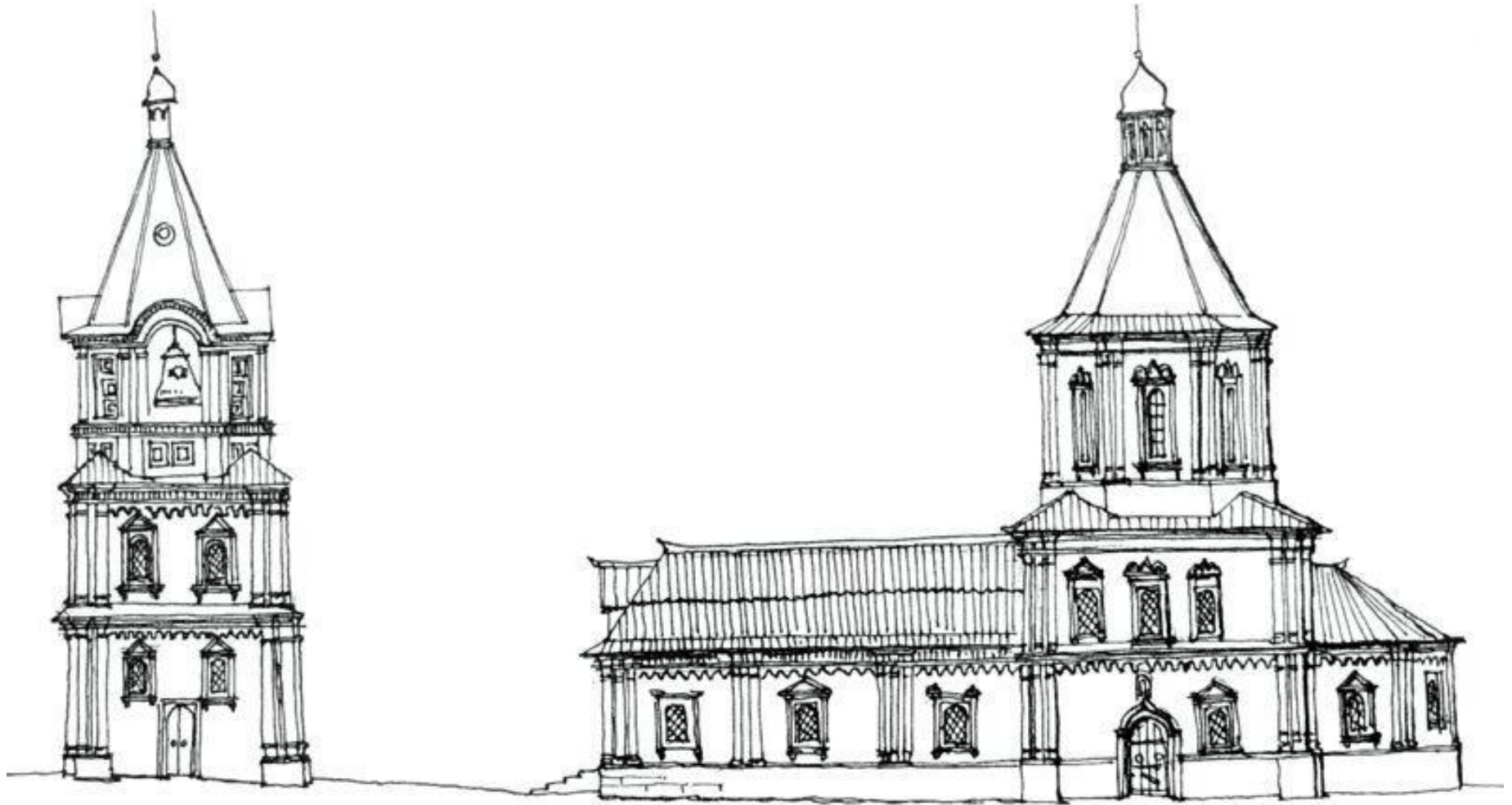
Приход Покровского храма состоял в основном из казаков Александровской и Кузнецкой слобод.

В середине XVIII столетия прихожане решились на строительство новой каменной церкви вместо старой деревянной. О чем и просили разрешения епархиального начальства. Указ о постройке каменного храма был выдан из Воронежской духовной консистории 20 марта 1751 г., после чего на средства прихожанина, елецкого купца Никиты Криворотова до 1759 г. велось сооружение одной из первых в Ельце каменных церквей.

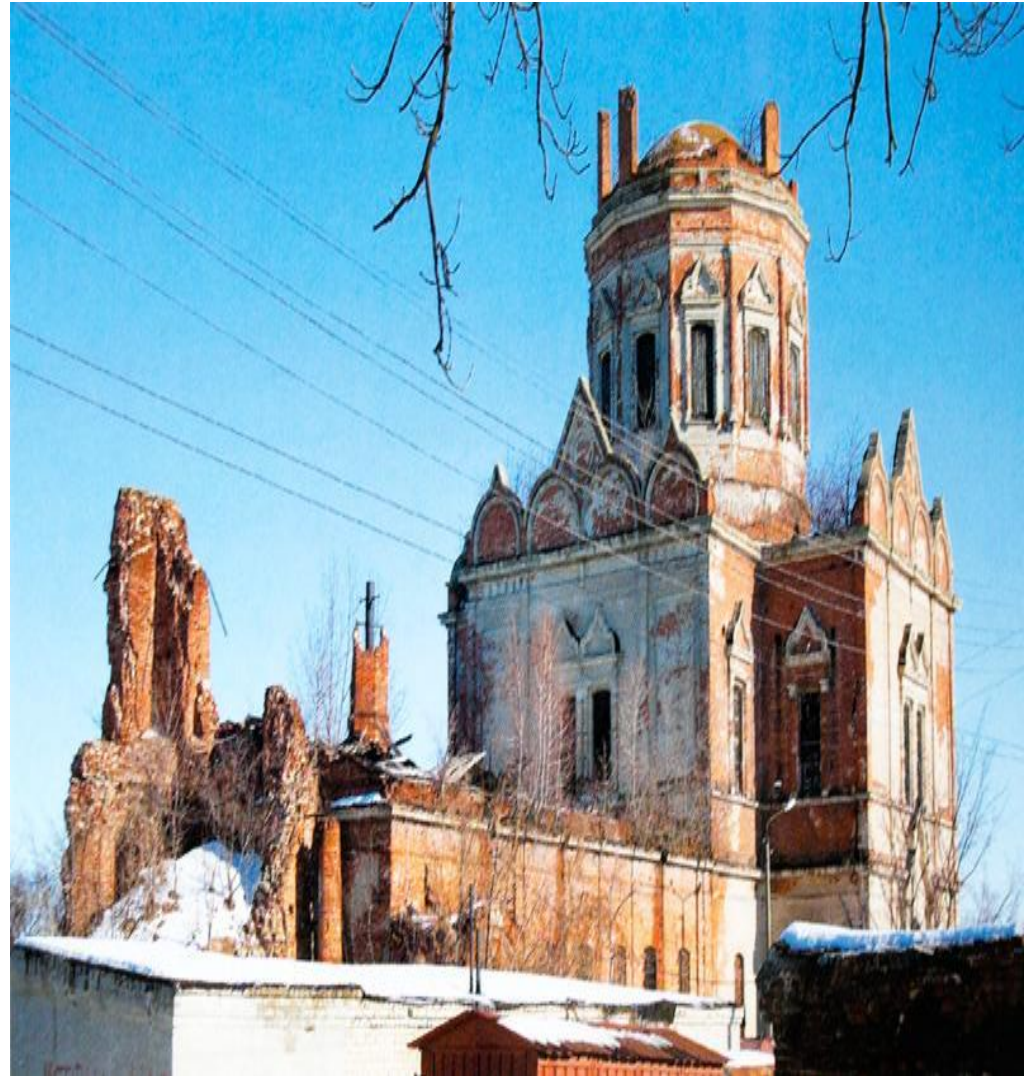
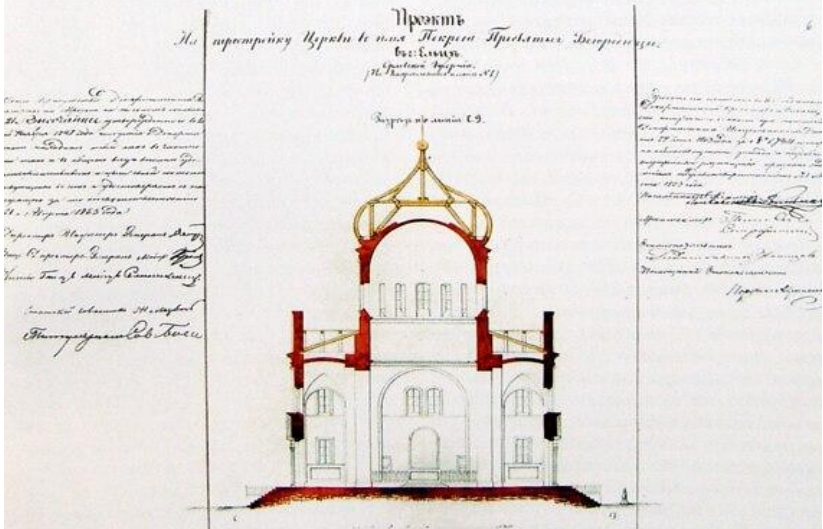
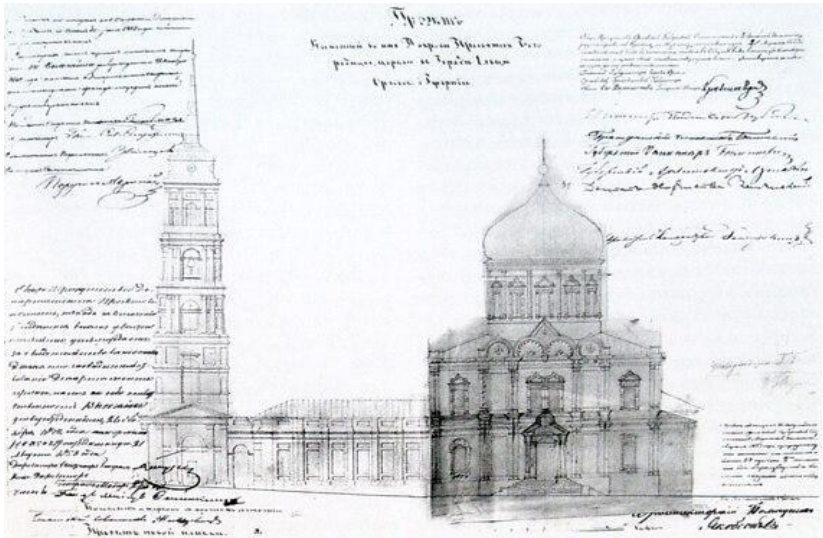
Церковь Покрова Пресвятой Богородицы



Церковь Покрова Пресвятой Богородицы



Церковь Покрова Пресвятой Богородицы



Церковь Покрова Пресвятой Богородицы



Церковь Михаила Архангела



Церковь Михаила Архангела



Архангельская деревянная церковь в Ельце была построена на рубеже XVI-XVII вв. Находилась она на Красной площади. Первое упоминание о ней в документах относится к началу XVII в.

Храм, находившийся в стенах крепости, упоминается в документах 1628 г., а в писцовых документах 1646 г. указан его размер – 8 x 5 саж.

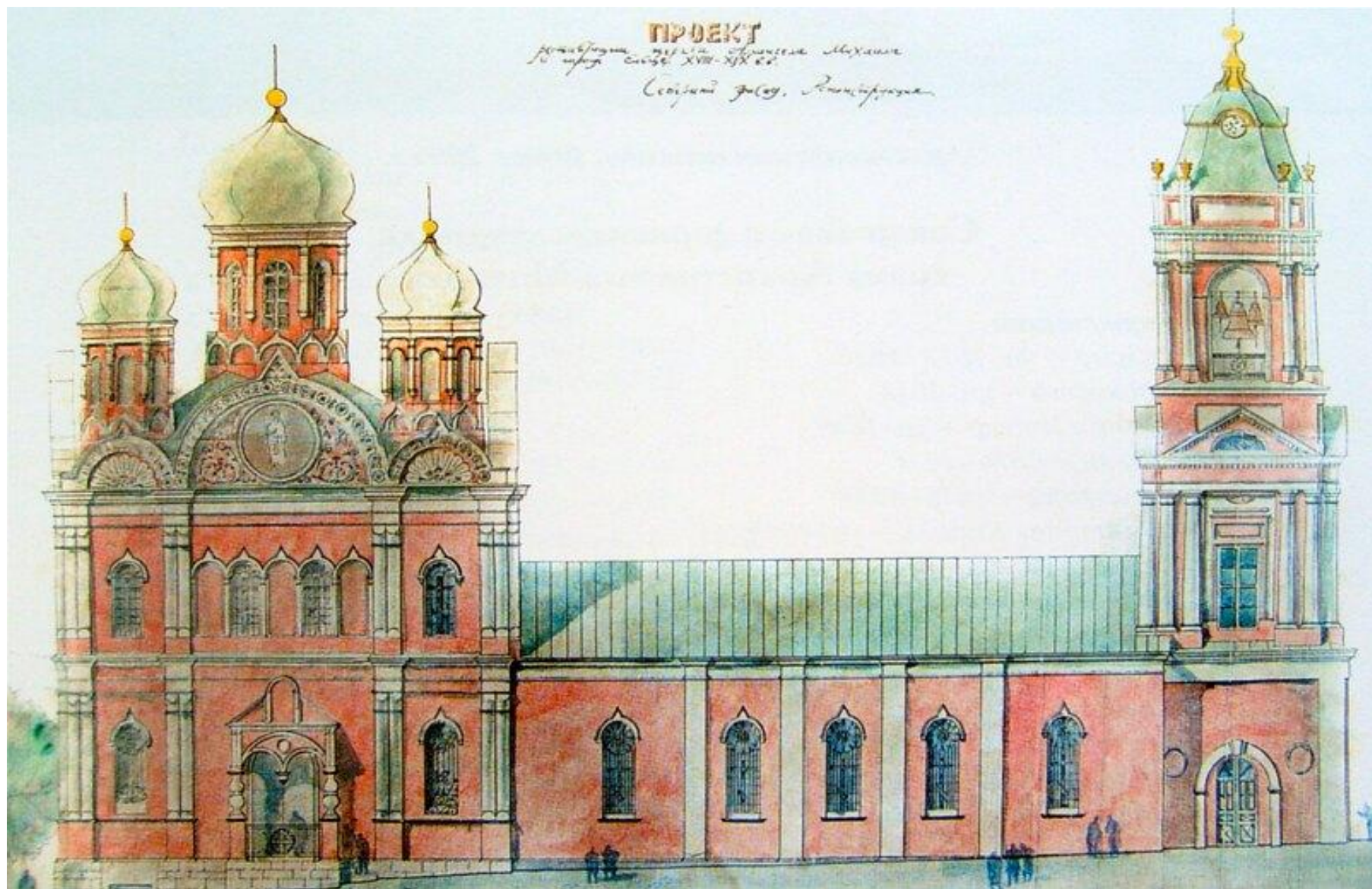
Церковь Михаила Архангела



pastvu.com/505316 uploaded by .p.k



Церковь Михаила Архангела



Церковь Михаила Архангела



Церковь Михаила Архангела



Церковь Михаила Архангела



Церковь Михаила Архангела



Церковь Михаила Архангела



Храм Владимирской иконы Божией Матери

Владимирская
церковь в
Черной слободе
- один из самых
любимых
ельчанами
храмов города.



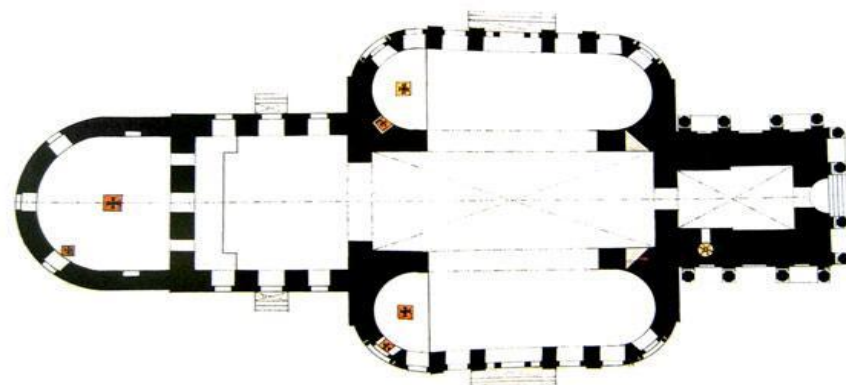
История деревянного храма

Первая деревянная Владимирская церковь была построена вместо храма св. Сергия Радонежского в 1680-х гг., и ее описание встречается в писцовых и межевых книгах 1691-1693 гг. стольника Тихона Камынина: «... А мерою церкви в длину с алтарем, и с трапезою, и с папертью 10 сажен, поперег, и с пределом 7 сажен бес трети. И круг той церкви огорожено кладбище вновь по наезду. А мерою того кладбища поперечнику по восточной стороне двадцать сажен, по западной стороне 17 сажен, а длин по южной 17, по северной 27, а от церкви мерою до городбы от олтора на восток 4 сажени, на юг одна сажень, на север 15, на запад 5 бес трети...».

Храм Владимирской иконы Божией Матери

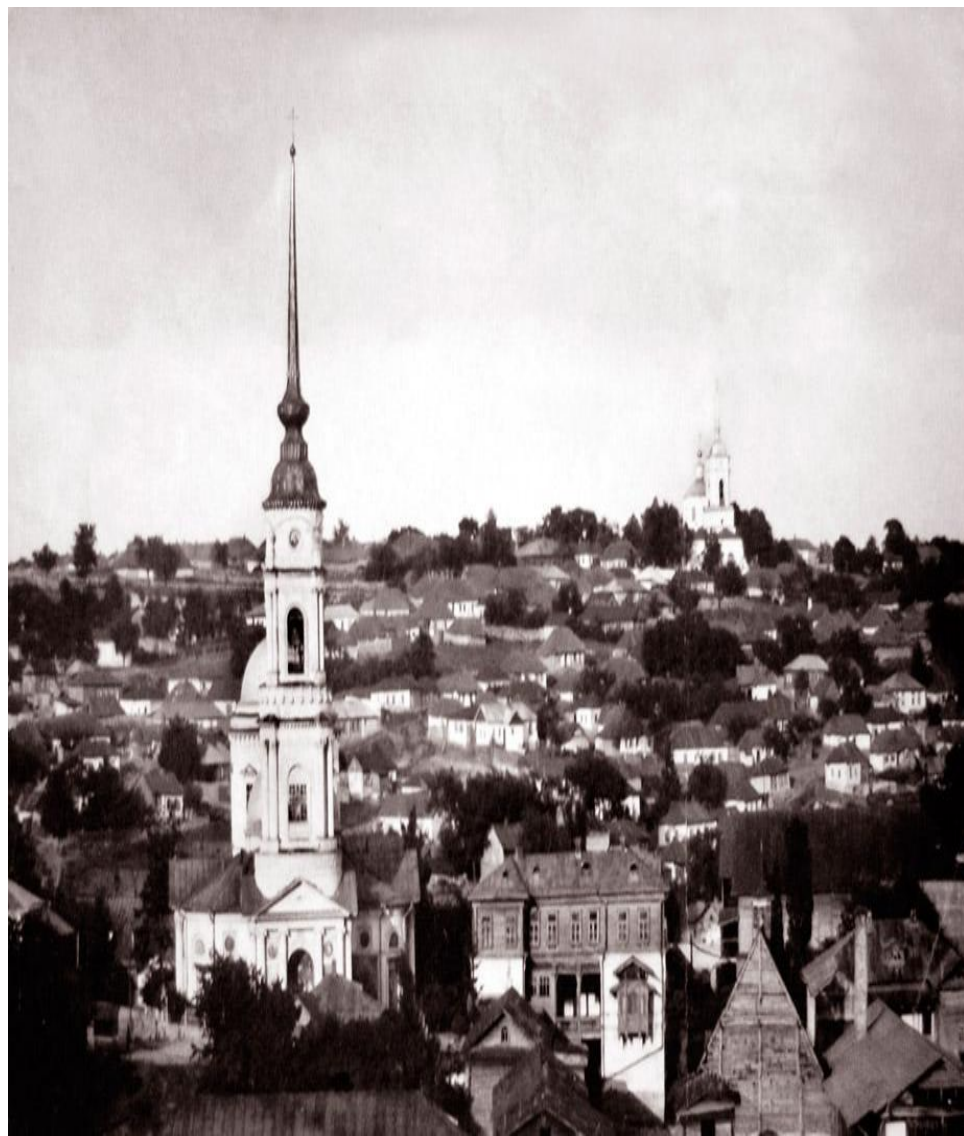


Храм Владимирской иконы Божией Матери



План и фасад Владимирской церкви, по которым предполагалось перестроить трапезную часть. 1829 г. Архитектор Вах

Храм Владимирской иконы Божией Матери



Храм Владимирской иконы Божией Матери



Святые храма

Владимирская икона Божией Матери (8x10 верш.), украшенная тяжеловесной сребропозлащенной ризой и убрусом, шитая крупным жемчугом и усыпанная бриллиантами. Риза устроена ельчанами Калабиными после смерти их матери Александры Алексеевны, завещавшей употребить свий жемчуг и алмазный фермуар на украшение иконы. Икона вложена в другую икону, представляющую содержание акафиста Божией Матери. Данная икона обложена серебряною гравированною ризою работы известного московского художника Сазикова. Риза на иконе стоила более 3 тыс. серебром (по деньгам того времени).

Владимирская икона Божией Матери

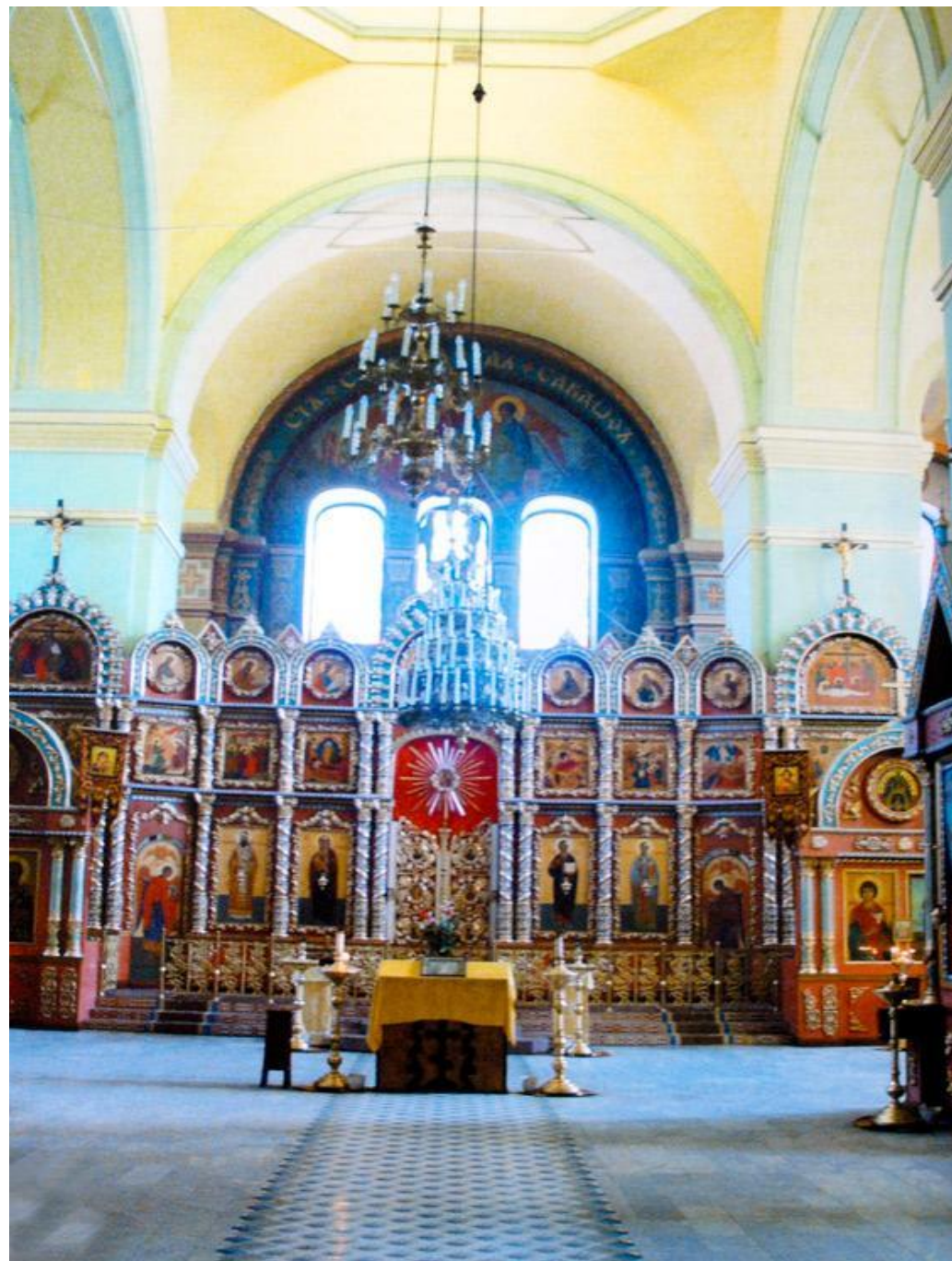


Икона Богоматери «Утоли моя печали» (1 арш. 6 верш. х 1 арш. 4 верш.), древнего письма, в киоте в левом приделе Михаила Малеина главного храма, близ северных дверей. Украшена сребропозлащенной художественною ризою. Почитание иконы возросло во время Русско-Японской войны.

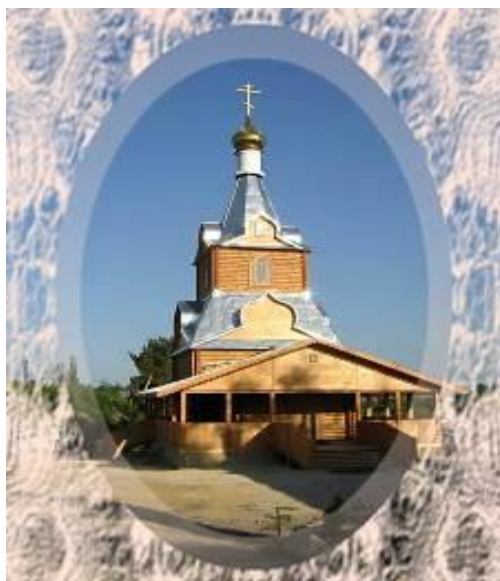
Икона Богоматери «Утоли моя печали»



Икона Божией
Матери
Елецкой, св.
Николая
Чудотворца и св.
преподобного
Сергия
Радонежского.



Знаменский монастырь



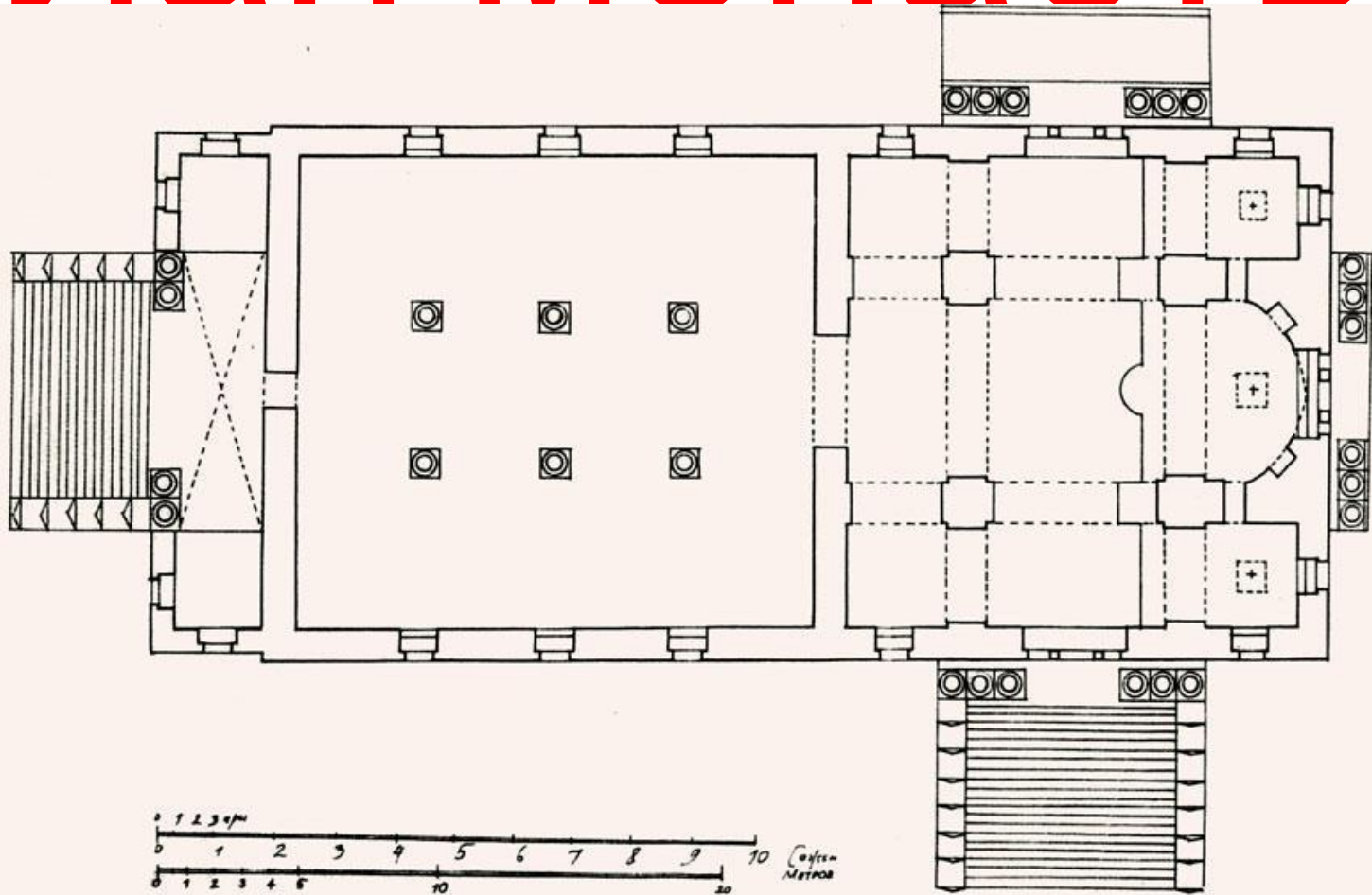
Знаменский монастырь



Знаменский монастырь

- История женского монастыря на Каменной горе в городе Ельце уходит своими корнями в начало XVII столетия. Тогда, в 1628-1629гг., по благословению игумена Елецкого Троицкого монастыря Моисея монахом Савватием в лесу на «старом городище», занимавшем обрывистый каменный мыс, образованный р. Ельчиком и оврагом Кременной Верх, был построен скит с деревянной церковью во имя «Рождества Пресвятыя Богородицы и Ея честныя иконы Знамения Курския» и несколько келий, где жили по 2-3 старца Троицкого монастыря, жаждавших уединения.

План монастыря



Знаменский монастырь

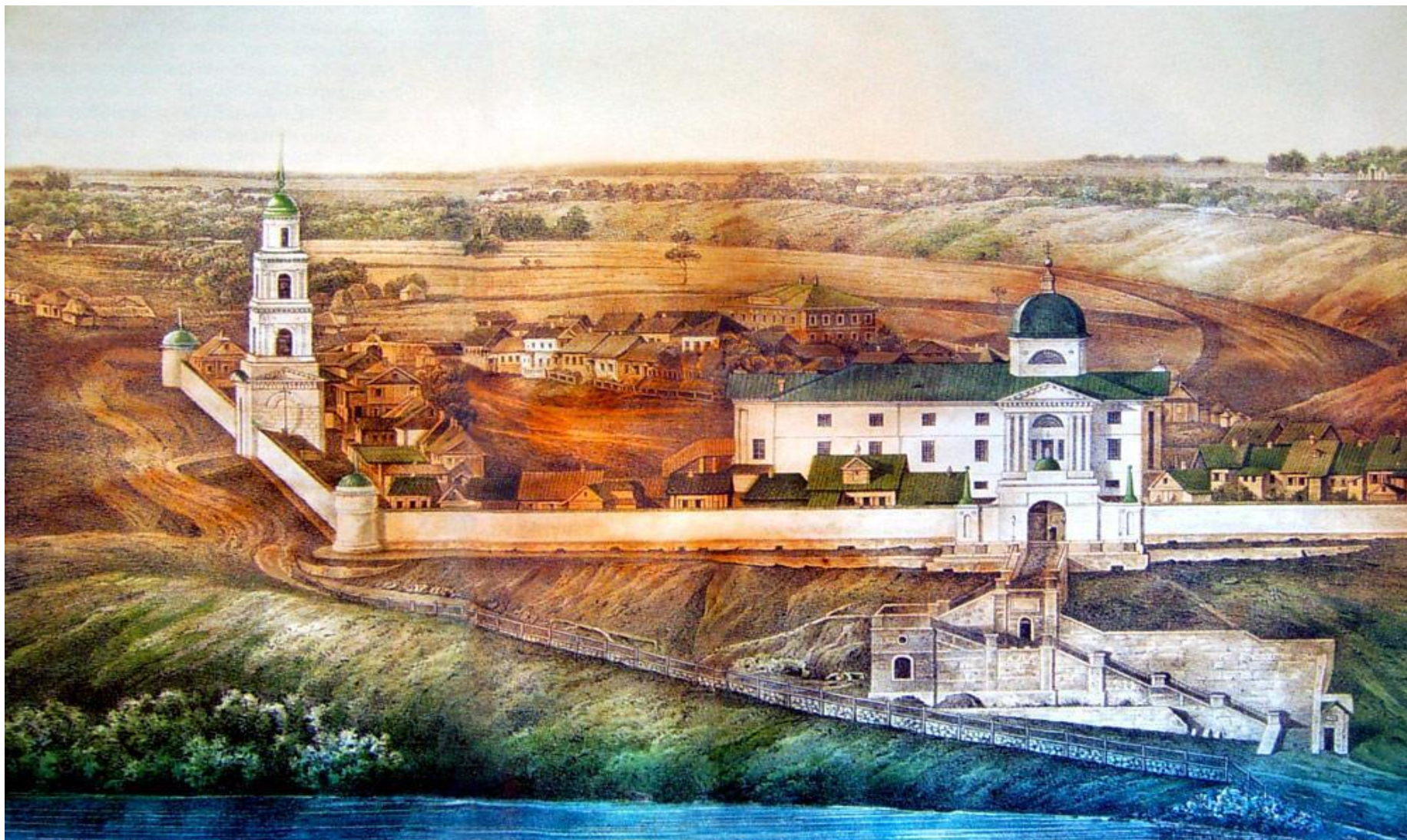


*Изображение Знаменского девичьего монастыря
на плане города Ельца и окрестностей 1692 г.*

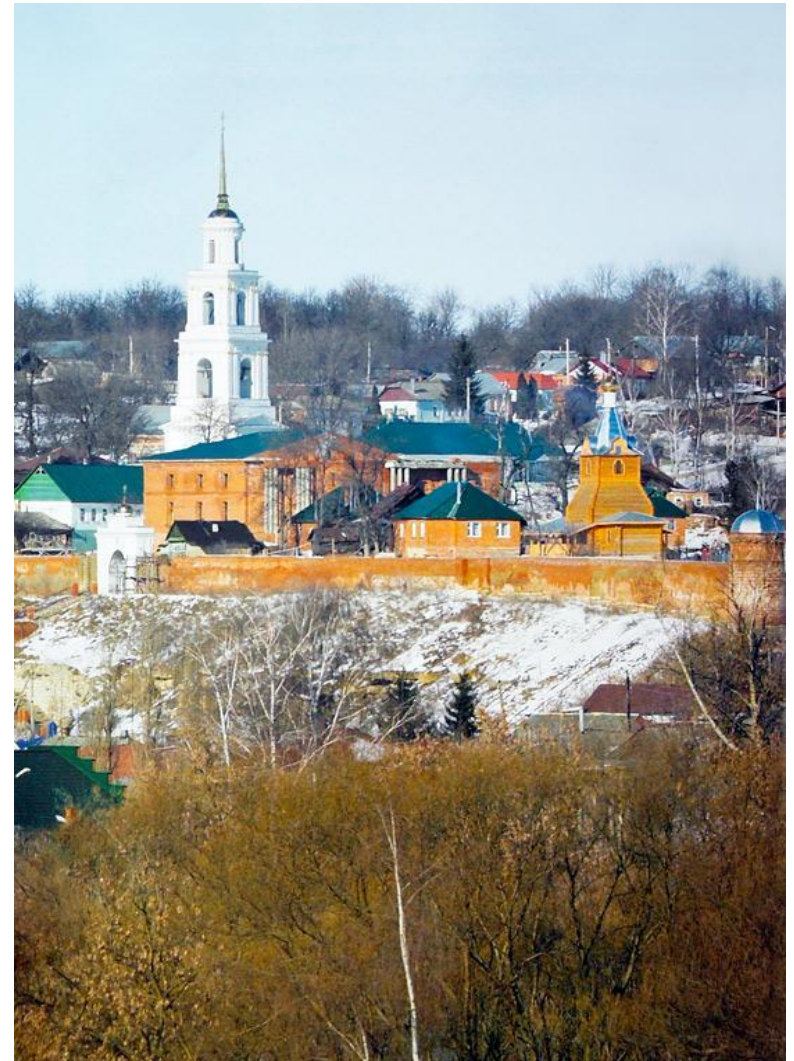
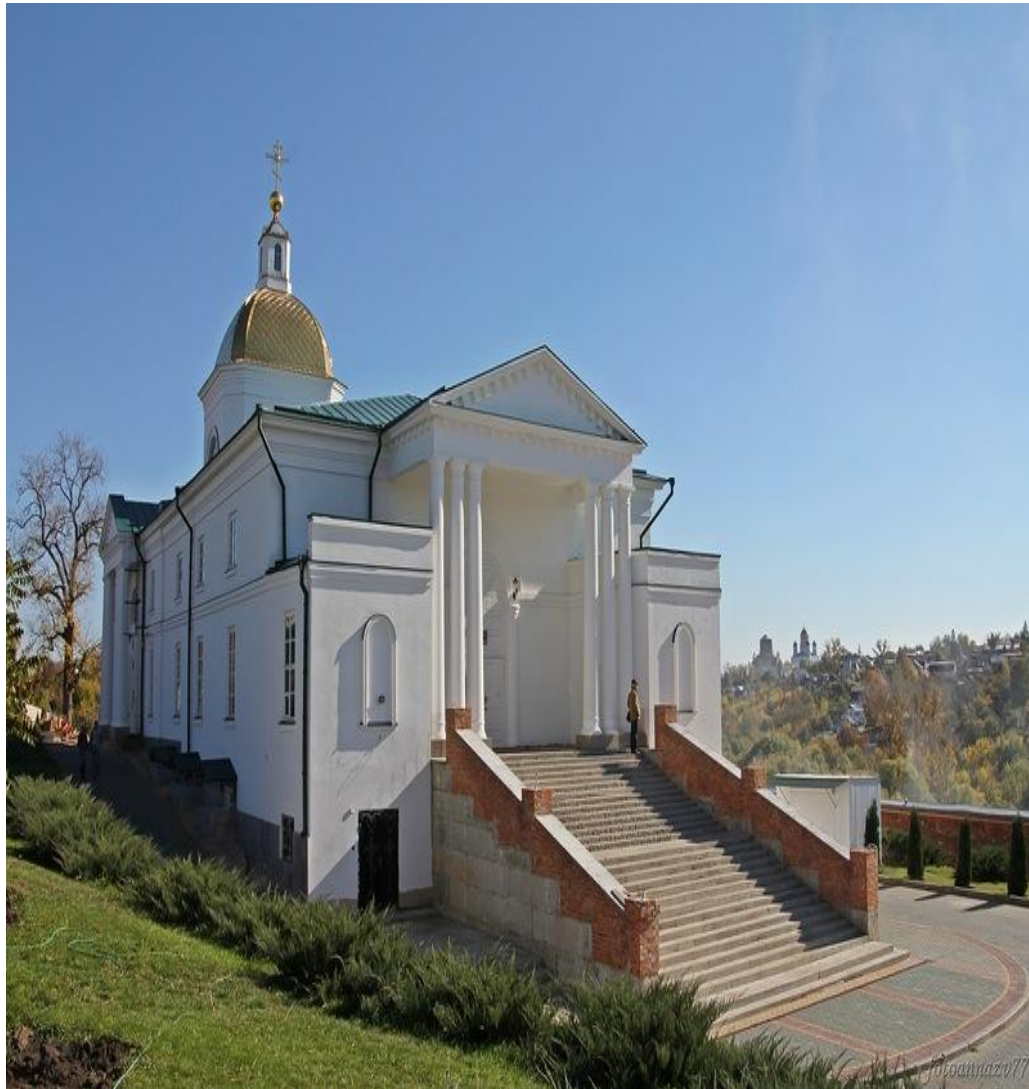
Знаменский монастырь



Знаменский монастырь



Знаменский монастырь



Знаменский монастырь



Заключение

- В Ельце имеется большое количество памятников архитектуры, и их выявление продолжается непрерывно .
- Каждое здание в этом чудесном городе наполнено историей, является неповторимым и имеющим свою душу.
- Уже ни одно десятилетие Елец имеет известность красивого города. Особенно выразительна панорама со стороны реки Сосна, в водах которой отражается город. Совершенно разные, непохожие друг на друга церкви и колокольни, с расстояния образуют единую цельную композицию, создают неизгладимое впечатление чего-то светлого и умиротворенного.
- Разумеется, Елец и дальше будет строиться и развиваться. Новое неизбежно и закономерно вытесняет старое. На местах обветшавших старых домишек, которые особенно привлекают художников, вырастают современные благоустроенные дома, и город меняет свое лицо. Но, при этом, в центральной части Ельца сохраняется особый облик и архитектурная среда прошлого, что придает городу особую эмоциональную окраску.

Выводы

- Елец – город древней православной культуры.
- Многие жители города и многочисленные гости и паломники посещают православные святыни, молятся о благополучии родного города и России.

СПИСОК ИСПОЛЬЗОВАННОЙ ЛИТЕРАТУРЫ

- 1.Елец веками строился / Сост. В. Горлов, А. Новосельцев. Липецкое издательство, 1993
- 2.Храмы и монастыри Липецкой и Елецкой епархии. Елец / Сост. А.Ю. Клоков, А.А. Найденов, А.В. Новосельцев, Липецк, 2006г.
- .Земля Липецкая. / Сост. А. Новосельцев. М. 2003.
- .Елецкая быль. Вып. 1, Липецк, 1994 г
- .Труды Орловской ученой архивной комиссии. Вып. 2, Орел, 1895
- .Орловские епархиальные ведомости. 1895. №42-43
- .Орловские епархиальные ведомости. 1946. №5
- .Материалы для истории и статистики г. Ельца / Н. Ридингером, Орел, 1865 г.
- .Материалы для истории и статистики г. Ельца/Н. Ридингер, Елец, 1993г.
- .Город Елец в его настоящем и прошлом/ Воскресенский А. , Елец, 1999.
- .Популярная художественная энциклопедия./Под ред. Полевого В.М.; М.: Издательство "Советская энциклопедия", 1986.
- Сетевые ресурсы: